

# Comisiynu, Caffael Cymdeithasol Gyfrifol



## a **Rheoli Contractau Strategaeth**

2021-2024



## RHAGAIR

Mae effeithiau pandemig COVID-19 ar ein heconomi, ein cymdeithas, a'n cymunedau wedi bod yn wirioneddol ddwys. Yn y cyd-destun yma, yn ogystal â'r ansicrwydd parhaus ynghylch effeithiau hirdymor yn sgîl gadael yr UE, rhaid inni sicrhau bod gwariant y sector cyhoeddus yn rhoi mwy fyth o werth wrth gyfrannu at ddeilliannau cymdeithasol, economaidd, amgylcheddol a diwylliannol cadarnhaol. Dyw hi erioed wedi bod mor bwysig i sicrhau caffael effeithiol a chynaliadwy, a chyflawni contractau'n llwyddiannus mewn perthynas â gwaith, nwyddau a gwasanaethau rydyn ni i gyd yn dibynnu arnyn nhw.

Mae'r ffyrdd y mae sefydliadau llywodraeth leol yn caffael yn newid. Yn y gorffennol, mae'n bosibl bod ffocws penodol wedi bod ar edrych ar gaffael fel modd o sicrhau arbedion ariannol. Rydyn ni bellach yn symud i ffwrdd o'r ymagwedd draddodiadol o werthuso prisau ac ansawdd yn unig, tuag at sicrhau bod deilliannau economaidd, cymdeithasol, amgylcheddol a diwylliannol llesol yn cael eu hystyried yn rhan o bob proses gaffael hefyd. A ninnau'n Awdurdod Lleol, bydd gofyn i ni barhau i fod yn ofalus gydag arian cyhoeddus ac felly'n ceisio sicrhau 'gwerth am arian', ond o hyn ymlaen, bydd disgwyl i ni hefyd geisio cynnwys ffactorau eraill sy'n ategu cyflawni deilliannau cynaliadwy sydd o fudd i'r cymunedau rydyn ni'n eu gwasanaethu.

Mae'r dyletswyddau caffael sydd wedi'u cynnwys yn y Bil Partneriaeth Gymdeithasol a Chaffael Cyhoeddus (Cymru) yn dechrau gyda dyletswydd gyffredinol ar yr awdurdodau sy'n contractio gwaith i geisio gwella llesiant cymdeithasol, economaidd, amgylcheddol a diwylliannol eu hardaloedd drwy gyflawni caffael cyhoeddus mewn ffordd gymdeithasol gyfrifol. Mae hyn yn golygu cymryd camau i gyflawni'r nodau llesiant a'r nod gwaith teg (y 'nodau caffael cymdeithasol gyfrifol').

Mae'r disgwyliadau yn y Bil Partneriaeth Gymdeithasol a Chaffael Cyhoeddus (Cymru) yn unol â gofynion Deddf Llesiant Cenedlaethau'r Dyfodol (Cymru) 2015.

Mae'r strategaeth yma'n dwyn ynghyd yr holl ffyrddau gwaith amrywiol sy'n treiddio drwy'r gwasanaeth i un lle canolog – er mwyn eu hadnabod nhw, dangos sut maen nhw'n gysylltiedig â'i gilydd a dangos sut y byddan nhw'n cael eu darparu a'u monitro gyda chynllun cyflawni clir.

Dyma ddogfen strategol sy'n gosod y weledigaeth ar gyfer gweithgareddau comisiynu, caffael a rheoli contractau'r Cyngor dros y tymor byr, canolig a hir. Prif nodau'r ddogfen yw dangos sut mae'r Cyngor yn mynd i wneud y canlynol:

- cyflawni ei gyfrifoldebau cymdeithasol sydd wedi'u nodi yn y Bil Drafft, rhoi cymorth o ran y gwaith o gyflawni blaenoriaethau llesiant y Cyngor,
- cyfrannu at saith nod llesiant cenedlaethol Deddf Llesiant Cenedlaethau'r Dyfodol (Cymru) 2015 wrth gaffael.



Y Cynghorydd Tina Leyshon

Aelod o'r Cabinet ar faterion yr Hinsawdd a Gwasanaethau Corfforaethol



## CYFLWYNIAD a DIBEN

Ar hyn o bryd, mae Cyngor Bwrdeistref Sirol Rhondda Cynon Taf yn gwario tua £232 miliwn y flwyddyn gyda sefydliadau yn y sector preifat a'r trydydd sector ar y nwyddau, y gwasanaethau a'r gwaith sydd eu hangen i ddarparu gwasanaethau cyhoeddus. Cyfrifoldeb y Cyngor yw rheoli'r arian yma mewn modd effeithlon ac effeithiol i ategu Blaenoriaethau Cynllun Corfforaethol y Cyngor ac yn unol â'r fframwaith rheoleiddio, gan gynnwys Rheoliadau Contractau Cyhoeddus 2015 (fel y'i diwygiwyd).

Diben y strategaeth yma yw nodi sut rydyn ni'n newid prosesau comisiynu a chaffael o fewn y Cyngor er mwyn gwella ein trefniadau rheoli contractau a nodi'r weledigaeth a'r cyfeiriad strategol sydd eu hangen i sicrhau deilliannau gwell i'n cymunedau ni.

Nod y strategaeth yma yw annog comisiynu, caffael a rheoli contractau effeithiol ar draws y sefydliad cyfan. Amcanion y strategaeth yma yw:

**Sefydlu cyfeiriad strategol clir a newidiadau sy'n flaenoriaethau.**

**Nodi'n glir yr hyn rydyn ni'n mynd i'w wneud a pham.**

**Nodi pedair thema allweddol i ategu gweithrediad y Cyngor o'i Gynllun Corfforaethol ar gyfer 2020–2024, a bwriad y Cyngor i ddod yn garbon sero net erbyn 2030.**

Mae'r strategaeth wedi'i llunio gyda gwerthfawrogiad llawn o'r fframwaith rheoleiddio cymhleth y mae comisiynu a chaffael yn gweithredu oddi tano. Mae hi hefyd yn cydnabod ei fod yn faes â risgiau uchel gyda dylanwad sylweddol posibl ar y gwaith o ddarparu gwasanaethau, rheolaeth ariannol a chydymffurfiaeth gyfreithiol, yn ogystal ag enw da cyffredinol y Cyngor.

### Diffiniadau

I fod yn glir o'r cychwyn beth mae'r Cyngor yn ei olygu wrth drafod y tair disgyblaeth sydd wedi'u disgrifio yn y strategaeth yma, dyma'r diffiniadau:

- **COMISIYNU:** Mae comisiynu yn gyfres o weithgareddau mae'r Cyngor yn eu defnyddio i sicrhau bod gwasanaethau'n cael eu cynllunio a'u trefnu i ddiwallu anghenion a gofynion ein cymunedau a'n dinasyddion yn y ffordd orau bosibl, er mwyn sicrhau deilliannau priodol a chynaliadwy ar gyfer y presennol a chenedlaethau'r dyfodol.

Mae'n golygu deall anghenion y boblogaeth, arferion gorau, adnoddau lleol, asesu modelau cyflawni amgen a defnyddio'r rhain i gynllunio, gweithredu ac adolygu newidiadau mewn gwasanaethau.

- **CAFFAEL CYMDEITHASOL GYFRIFOL:** Mae caffael cyhoeddus cymdeithasol gyfrifol yn golygu cymryd camau wrth brynu nwyddau, gwasanaethau a gwaith i sicrhau gwerth am arian yn unol â'r egwyddorion canlynol – bod yn agored, tryloywder a thriniaeth gyfartal.

Mae'r amcanion allweddol yn cynnwys ategu amcanion llesiant a'r nod gwaith teg newydd, er mwyn gwella llesiant economaidd, cymdeithasol, amgylcheddol a diwylliannol. Rhaid ystyried y materion yma drwy gydol y prosesau caffael a rheoli contractau.

- **RHEOLI CONTRACTAU:** Mae rheoli contractau yn ymwneud â rheoli a monitro cytundebau rydyn ni'n ymrwymo iddyn nhw gyda darparwyr ar gyfer gwaith, nwyddau neu wasanaethau.

Mae rheoli contractau yn canolbwyntio ar sicrhau cydymffurfiaeth â thelerau ac amodau, cyflawniad yn unol â manyleb y gwasanaeth a monitro'r broses o gyflawni deilliannau penodol, yn ogystal â dogfennu a chytuno ar unrhyw newidiadau neu ddiwygiadau a allai godi yn ystod ei weithrediad drwy gydol oes y contract.

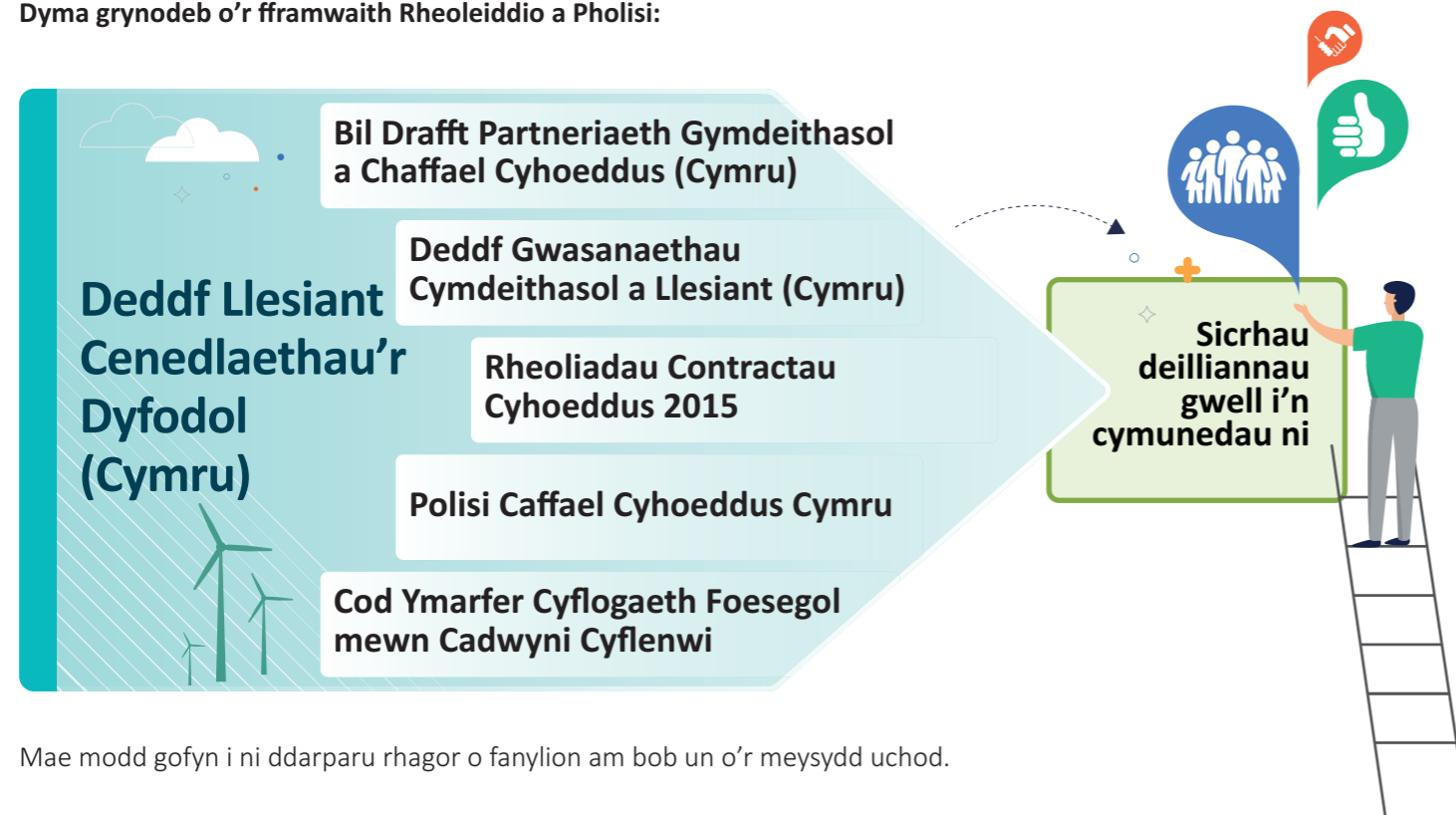


# FFRAMWAITH RHEOLEIDDIO / Y CYD-DESTUN CENEDLAETHOL

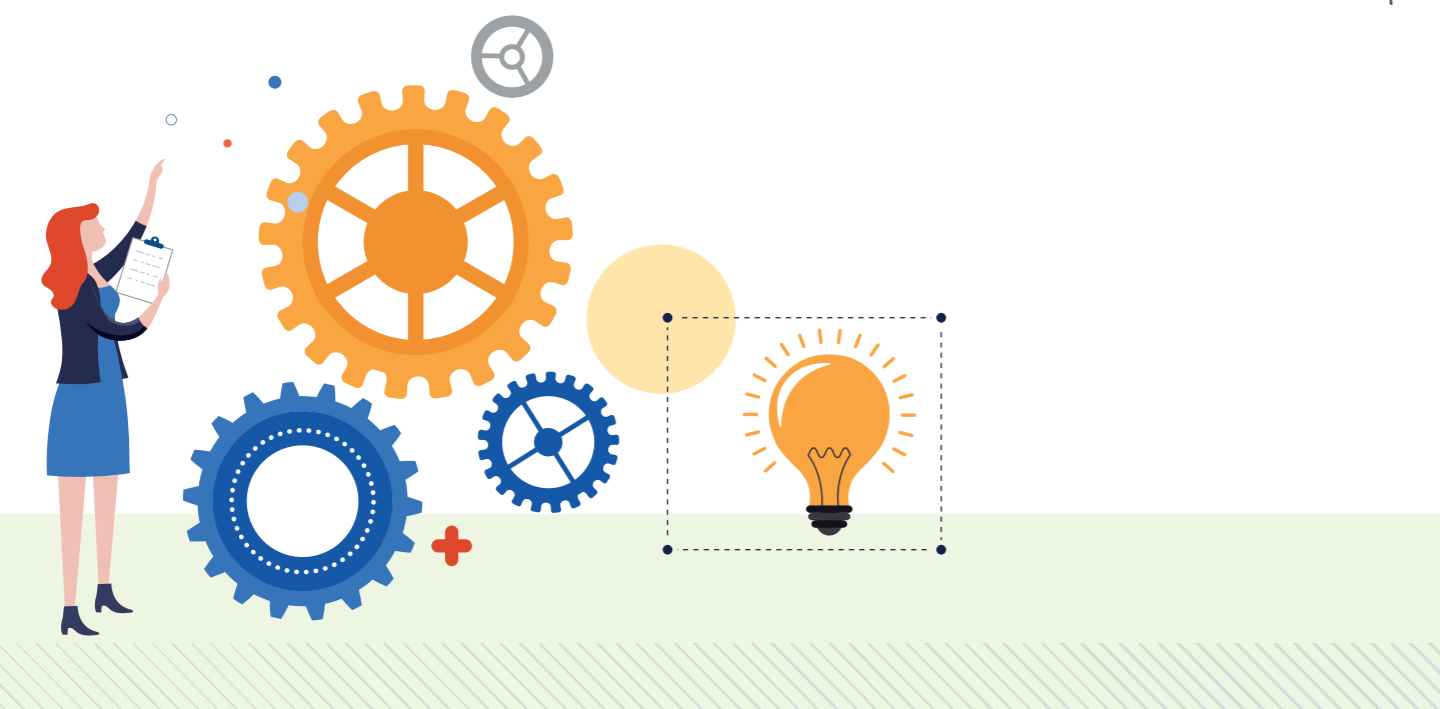
Mae comisiynu a chaffael yn y sector cyhoeddus yng Nghymru wedi'i strwythuro o gwmpas fframwaith rheoleiddio a pholisi sydd â'r amcan o sicrhau deilliannau sydd wedi'u caffael mewn modd agored, teg a thryloyw sy'n sicrhau'r buddion economaidd, cymdeithasol, amgylcheddol a diwylliannol gorau posibl i unigolion a'r ardal leol.

Er mwyn cyflawni'r deilliannau yma, mae'n hanfodol bod y strategaeth yma'n cyfuno'r holl ofynion gyda'n themâu allweddol.

Dyma grynodedb o'r fframwaith Rheoleiddio a Pholisi:



Mae modd gofyn i ni ddarparu rhagor o fanylion am bob un o'r meysydd uchod.



# BLAENORIAETHAU ac AMCANION LLESIANT Y CYNGOR



Cytunodd y Cyngor ar ei flaenoriaethau corfforaethol a Chynllun Corfforaethol ar gyfer 2020–24, 'Gwneud Gwahaniaeth', yn ei gyfarfod ar 4 Mawrth 2020. Cytunodd y Cyngor hefyd y byddai'r tair blaenoriaeth gorfforaethol yma'n ffurfio amcanion lles y Cyngor. Rhaid i'r Cyngor osod y rhain yn unol â Deddf Llesiant Cenedlaethau'r Dyfodol (Cymru) 2015.

Dyma weledigaeth, pwrpas a blaenoriaethau'r Cyngor:

**“ I Rondda Cynon Taf fod y lle gorau yng Nghymru i fyw, gweithio a chwarae ynddo, lle mae pobl a busnesau yn annibynnol, yn iach ac yn llewyrchus. ”**

Dyma fwriad y Cyngor a'r rheswm dros ei fodolaeth:

**“ Darparu arweinyddiaeth gref yn y gymuned a chreu amgylchedd lle mae modd i bobl a busnesau fod yn annibynnol, yn iach ac yn llewyrchus. ”**

**Sicrhau bod POBL**

yn annibynnol, yn iach ac yn lwyddiannus.

**Creu LLEOEDD**  
creu cymdogaethau mae pobl

yn falch o gael byw a gweithio ynddyn nhw.

**Galluogi FFYNIANT**  
creu'r cyfle i bobl a busnesau fod

yn arloesol, yn entrepreneuriaidd ac i gyflawni eu potensial a ffynnu.

Yn ogystal â nodi'r tri maes o flaenoriaeth – Pobl, Lleoedd a Ffyniant – mae'r Cynllun Corfforaethol yn nodi un o'r heriau mwyaf sy'n wynebu'r Cyngor:

**“ Ein her fwyaf fydd cyflawni ymrwymiad y Cyngor sef "Cyngor Nwy Tŷ Gwydr Sero Net erbyn 2030" sydd 20 blynedd yn gynt nag argymhelliad Pwyllgor y DU ar faterion Newid yn yr Hinsawdd. Dyma her rydyn ni'n ei chymryd o ddifrif ac rydyn ni'n edrych ymlaen at dderbyn cymorth yr holl breswylwyr lleol a busnesau er mwyn gweithio gyda'n gilydd i newid y ffordd rydyn ni'n byw ein bywydau er mwyn cyflawni'r amcan yma. ”**

## Sut bydd y gwasanaeth caffael yn ategu cyflawniad cynllun corfforaethol y cyngor

Mae'r themâu strategol canlynol wedi'u rhoi ar waith gyda'r nod o osod fframwaith fydd yn caniatáu dull cyfunol o gyflawni gwaith y Gwasanaeth Caffael:

### THEMA

## 1

**Sicrhau bod gyda ni drefniadau llywodraethu effeithiol ar waith sy'n ategu penderfyniadau comisiynu a chaffael cadarn:**

- Adolygu ein dogfennau safonol i sicrhau eu bod nhw'n addas i'r diben ac yn mynd i'r afael â blaenoriaethau allweddol/cyfredol.
- Sicrhau bod trefniadau wedi'u gosod i weithredu'r gofynion o ran contractau rhagnodedig.
- Sicrhau bod y Gymraeg yn parhau i gael ei hystyried drwy gydol ein prosesau.
- Sicrhau bod ein data ni'n ychwanegu gwerth at y broses gaffael.
- Rhoi trefniadau monitro ar waith lle mae deilliannau yn cael eu holrhain, eu monitro a'u hadrodd yn effeithlon.
  - Llunio'r trefniadau y bydd angen eu rhoi ar waith i gyflwyno adroddiad blynyddol sy'n cydymffurfio â'r gofynion sydd wedi'u gosod yn y Bil Partneriaeth Gymdeithasol a Chaffael Cyhoeddus.
- Adolygu ein cynnwys ar y rhyngwyd a'r mewnrwyd i sicrhau ei fod e'n addas i'r diben.
- Sicrhau bod Rheolau'r Gweithdrefn Contractau yn cael eu hadolygu a'u diweddarau'n rheolaidd a sicrhau cydymffurfiaid â nhw ar draws y sefydliad.
- Addysg a datblygiad staff Caffael a staff eraill ar draws y Cyngor i sicrhau'u bod nhw'n gwella ymwybyddiaeth mewn perthynas â dealltwriaeth fasnachol a gweithredu polisiau, gweithdrefnau a rheoliadau newydd.

### THEMA

## 2

**Rhoi gweithgareddau a phrosesau caffael cymdeithasol gyfrifol ar waith fydd yn helpu'r Cyngor wrth wneud y canlynol:**

- Cymryd camau i leihau ôl troed carbon y Cyngor sy'n gysylltiedig â phrynu nwyddau a gwasanaethau.
- Lleihau defnydd y Cyngor o blastigau untro.
- Ategu cynllun y Cyngor i gael fflyd o Gerbydau Allyriadau Isel lawn (ULEVs).
- Caffael yn lleol.
- Gosod trefniadau gwaith moesegol a theg yn ein prosesau contractio a'n cadwyni cyflenwi.
- Llunio trefniadau sy'n annog y gwerth cymdeithasol gorau posibl o bob contract.

### THEMA

## 3

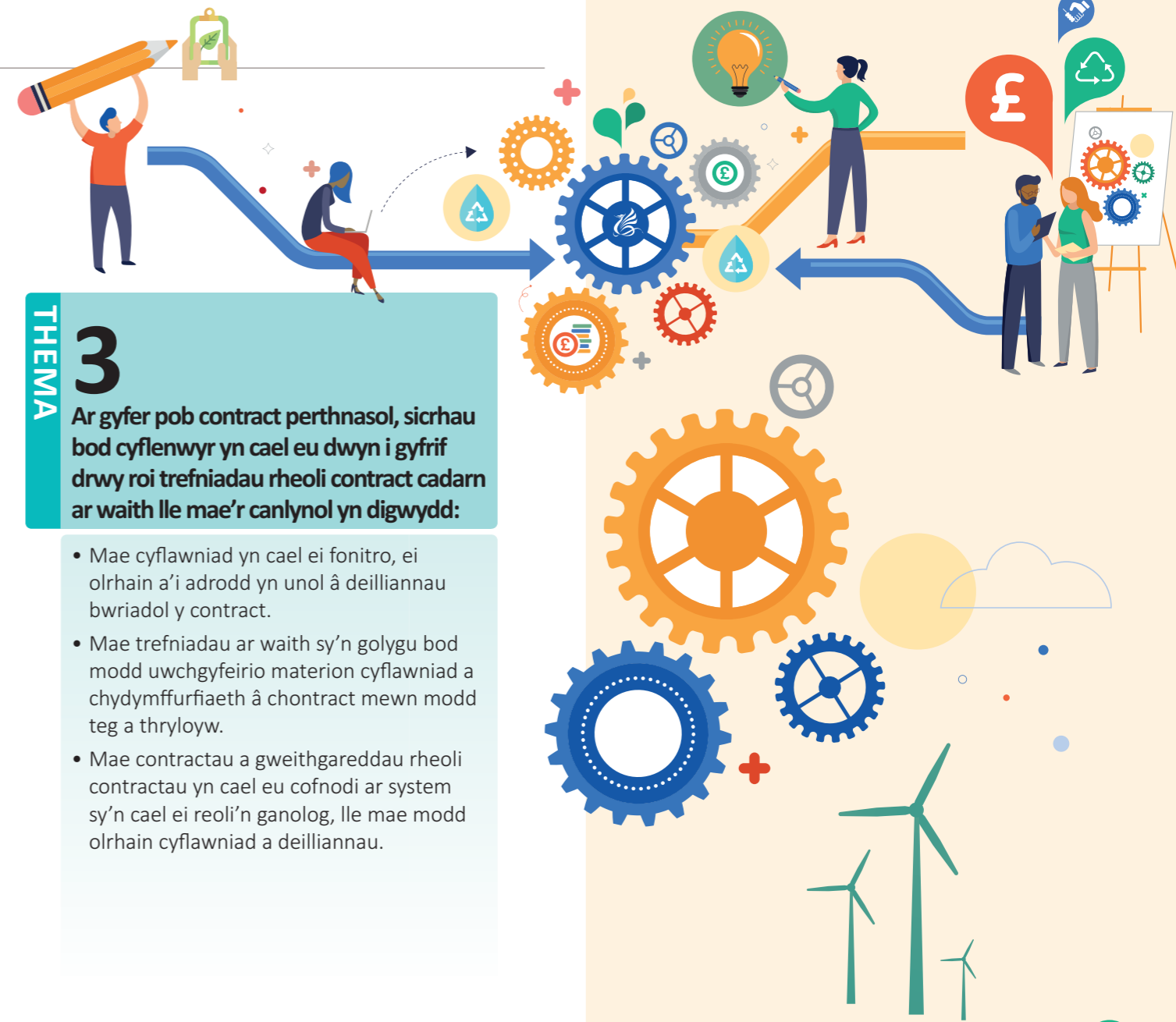
**Ar gyfer pob contract perthnasol, sicrhau bod cyflenwyr yn cael eu dwyn i gyfrif drwy roi trefniadau rheoli contract cadarn ar waith lle mae'r canlynol yn digwydd:**

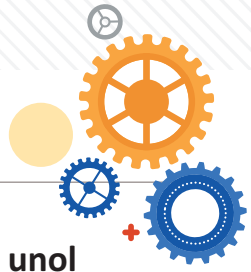
- Mae cyflawniad yn cael ei fonitro, ei olrhain a'i adrodd yn unol â deilliannau bwriadol y contract.
- Mae trefniadau ar waith sy'n golygu bod modd uwchgyfeirio materion cyflawniad a chydymffurfiaeth â contract mewn modd teg a thryloyw.
- Mae contractau a gweithgareddau rheoli contractau yn cael eu cofnodi ar system sy'n cael ei reoli'n ganolog, lle mae modd olrhain cyflawniad a deilliannau.

**Y bwriad yw y bydd y themâu strategol yma'n dangos aliniad rhwng y gwaith rydyn ni'n ei wneud a deilliannau llesiant economaidd, cymdeithasol, amgylcheddol a diwylliannol ar gyfer y gymuned leol – buddion a fydd yn cael eu cyflawni yn y tymor byr, canolig a hir.**

Nod y themâu strategol sydd wedi'u rhestru yn adran 3.4 o'r strategaeth yma yw cefnogi cyflawniad y Cyngor o'i Gynllun Corfforaethol ar gyfer 2020–2024, ac uchelgeisiau'r Cyngor i ddod yn garbon sero net erbyn 2030.

Er mwyn ategu cyflawni themâu strategol y strategaeth yma, mae cynllun cyflawni wedi'i ddatblygu sy'n nodi'r hyn fydd yn cael ei gyflawni ac erbyn pryd.





## Bydd ein cynnydd o ran gweithredu'r themâu strategol yn cael ei fonitro yn unol â'r cynllun cyflawni.

Yn unol â'r amod sydd wedi'i osod arnon ni gan y Bil Partneriaeth Gymdeithasol a Chaffael Cyhoeddus (Cymru), byddwn ni'n cyhoeddi adroddiad blynyddol fydd yn crynhoi'r gwaith sy'n cael ei gyflawni ar gyfer pob blwyddyn ariannol.

Bydd yr adroddiad yn cael ei strwythuro i gynnwys y canlynol:

- Crynodeb o'r gwaith sydd wedi cael ei gyflawni yn ystod y flwyddyn.
- Y newidiadau a gafodd eu gwneud o ran trefniadau llywodraethu sy'n helpu i sicrhau cysondeb ar gyfer y gwasanaeth a rhoi'r modd i fonitro ac adrodd yn effeithlon ac yn effeithiol.
- Ein cynnydd o ran cyflawni ein themâu strategol.
- Dangos sut mae'r gwaith a gafodd ei gyflawni wedi cyfrannu at yr egwyddor o weithredu caffael cyhoeddus cymdeithasol gyfrifol (gydag enghreifftiau sy'n gysylltiedig ag amcanion llesiant y Cyngor).
- Crynodeb o'r caffaeliadau yn ystod y flwyddyn a arweiniodd at gynnig contract rhagnodedig.
- Edrych ymlaen – nodi beth sydd i ddod.

Bydd y strategaeth yma'n cael ei hadolygu o leiaf unwaith y flwyddyn a pe byddai angen diwygiadau, bydd y rhain yn cael eu gweithredu gyda chopi diwygiedig yn cael ei gyhoeddi ar ein gwefan cyn gynted ag sy'n rhesymol yn ymarferol.



### Manylion Cyswllt

✉ [Caffael@rctcbc.gov.uk](mailto:Caffael@rctcbc.gov.uk)

[www.rctcbc.gov.uk](http://www.rctcbc.gov.uk)



Mae croeso i chi gyfathrebu â ni yn y Gymraeg  
You are welcome to communicate with us in Welsh

