

Y Ffordd Ymlaen

Cynllun Corfforaethol y Cyngor 2016-2020

Cyngor Bwrdeistref Sirol Rhondda Cynon Taf



STRONG HERITAGE | STRONG FUTURE
RHONDDA CYNON TAF
TREFADAETH GADARN | DYFODOL SICR

Cynnwys

04. Adran 1:
Gweledigaeth

04. Adran 2:
Diben a Blaenoriaethau'r
Cyngor
05. Economi, Pobl, Lleoedd
06. Llesiant Cenedlaethau'r
Dyfodol

07. Adran 3:
Y Pedair Blynedd Nesaf

08. Adran 4:
Ymateb i Heriau
a Chyfleoedd

14. Adran 5:
Cyflawni ein Gweledigaeth,
ein Diben a'n Blaenoriaethau

15. Economi

17. Pobl

18. Lleoedd

19. Byw ar yr hyn sydd gyda ni

Cynllunio'r Ffordd Ymlaen

Rhowch wybod i ni beth yw eich barn am y cynllun hwn.
Cysylltwch â ni.



- **Ar y we:**
www.rctcbc.gov.uk/dweudfynweud



- **Ar Twitter:**
@CyngorRhCT neu
www.twitter.com/CyngorRhCT



- **Trwy Facebook:**
www.facebook.com/RCTCouncil



- **Anfonwch Ebst atom:**
CynllunCyflawni@rctcbc.gov.uk



- **Ffoniwch ni:**
01443 680723
- **Ysgrifennwch atom yn:**
Gwasanaeth Cyflawniad,
Tŷ Bronwydd, Y Porth CF39 9DL
- **Anfonwch Ebst at y Garfan Ymgynghori:**
ymgynggori@rctcbc.gov.uk
- **Ymunwch â'r Panel Dinasyddion:**
www.rctcbc.gov.uk/PanelDinasyddion
- **Hwb Ymgysylltu Cwm Taf:**
www.cwmtafhub.co.uk
(Mae modd dewis y Gymraeg)
- **Cynllun 'Helpwch ni i Wella' RhCT:**
www.rctcbc.gov.uk/adborth
- **Dewch o hyd i'ch Cynghorydd lleol:**
www.rctcbc.gov.uk/cynghorwyr
- **Os oes gennych ddiddordeb mewn rhedeg
adeilad neu wasanaeth sy'n cael ei redeg
gan y Cyngor:**
www.rctcbc.gov.uk/RhCTGydanGilydd

**Mae'r ddogfen yma ar gael mewn
sawl iaith a diwyg ar gais**

Neges gan Arweinydd y Cyngor

Mae ein Cynllun Corfforaethol 2016-2020 yn esbonio'r ffordd ymlaen i'r Cyngor ar adeg pan mae llywodraeth leol yn genedlaethol yn mynd trwy newid sylweddol, gyda'r tebygolrwydd y bydd y Cyngor yn cael ei ddiddymu ac y bydd Cyngor newydd, yn gwasanaethu ardal ehangach, yn cael ei greu yn 2020, ac yn ystod y cyfnod hwn yn derbyn cyllidebau sy'n lleihau'n barhaus..



Mae pob rhan o'r sector cyhoeddus yn wynebu'r her o gyllidebau llai a mwy o alw am wasanaethau. Mae graddfa'r her yma'n enfawr. I Rondda Cynon Taf, mae'n golygu y bydd gennym lawer llai o rym gwariant ar ddiwedd y degawd nag oedd gennym ar y dechrau. Mae hyn yn gwneud yr angen am newid, yn y ffordd y mae'r Cyngor yn gweithredu a'r ffordd y caiff gwasanaethau cyhoeddus eu darparu, yn gwbl angenrheidiol.

Rydym wedi gwneud popeth o fewn ein gallu i gynnal gwasanaethau hyd yn hyn. Heb fwy o weithredu radical, mae costau cynyddol gofal cymdeithasol yn unig, (sef yn amlwg rhan o'n gwaith mwyaf hanfodol) yn golygu y byddwn ni, ynghyd â Chynghorau eraill, yn wynebu heriau ariannol difrifol.

Mae newid yn gallu bod yn ddadleuol weithiau ac yn anodd i bobl ei dderbyn, yn arbennig pan fydd yn effeithio ar y pethau sydd yn bwysig iddynt.

Fodd bynnag, nid oes dewis arall ond gwneud pethau'n wahanol ac mae'n gyfle i ni i gyd sicrhau ein bod yn gwneud y gorau y gallwn i'n cwsmeriaid.

Gyda chyllideb sy'n lleihau, gwyddom y bydd y Cyngor yn lleihau o ran maint, gan gyflogi llai o bobl yn ystod y blynyddoedd i ddod. Mae angen i'r berthynas rhwng y Cyngor, ei bartneriaid, darparwyr a dinasgyddion addasu; ond beth mae hyn yn ei olygu? Mae'n golygu ein bod yn agored i ffyrdd newydd o wneud pethau ac nad ydym yn mynnu cadw'r status quo. Erbyn 2020, bydd y gwasanaethau cyhoeddus hynny y bydd pobl eu hangen yn dal i fod yno. Yr hyn fydd wedi newid yw a fydd y rheiny sy'n eu darparu yn gweithio i'r Cyngor neu beidio. Sector cyhoeddus; sector preifat; sector gwirfoddol; cyfuniad: mae angen i ni boeni llai am "bwy" a "sut" (sy'n darparu'r gwasanaeth a sut caiff ei ddarparu) a chanolbwyntio ar sicrhau bod pob un gwasanaeth yn angenrheidiol; yn bodloni anghenion y trigolion ac yn rhoi gwerth am arian. Trwy gydol y daith hon, byddwn yn parhau i sicrhau mai'r bobl a'r cymunedau yr ydym yn eu gwasanaethu yw ffocws ein gwasanaethau trwy roi llais a rheolaeth iddynt i gyflawni eu canlyniadau eu hunain a rheoli eu lles eu hunain lle y bo'n bosibl.

Wrth gyflawni'r nodau hyn, mae'n rhaid i mi bwysleisio mai ein hymagwedd yw peidio rhoi gwasanaethau ar gontract allanol. Rydym eisiau i ddinasgyddion gael rheolaeth dros eu bywydau eu hunain lle y bo'n bosibl a phan fydd angen i ni wneud hynny byddwn yn ceisio comisiynu'r gwasanaethau gorau posibl p'un ai eu bod yn cael eu darparu yn "fewnol" neu gan ddarparwyr allanol. Ein prif ffocws yw sicrhau bod y gwasanaethau o ansawdd da, yn rhoi gwerth am arian ac yn cyflawni'r canlyniadau sydd eu hangen ar y trigolion.

Os na fyddwn yn newid ein hymagwedd yna bydd y galw ar wasanaethau lleol yn dal i gynyddu. Caiff galw ei lywio gan boblogaeth gynyddol o bobl iau a phobl hŷn.

Mae angen newid cyfeiriad er mwyn rheoli'r galw cynyddol am wasanaethau o ran ymagwedd y Cyngor i ymyrraeth gynnar ac ataliaeth, gan weithio ar draws y sector cyhoeddus a chefnogi ein trigolion i atal problemau yn hytrach na thrin y symptomau yn unig.

Mewn rhai achosion, efallai bydd angen i drigolion dalu mwy am rai gwasanaethau wrth i'r Cyngor flaenoriaethu ei adnoddau. Gwahoddir cymunedau Rhondda Cynon Taf i gymryd mwy o ran yn dylunio a chyflwyno'r gwasanaethau hynny. Yn anochel, gyda llai o arian, bydd yn rhaid i'r Cyngor dynnu'n ôl o rai gweithgareddau ond byddwn yn gweithio gyda grwpiau cymunedol i annog mwy o gyfranogiad gan drigolion mewn materion lleol er mwyn helpu i lenwi'r bwlch. Efallai eich bod eisoes wedi clywed am "RhCT Gyda'n Gilydd" a'r ffordd y mae cymunedau eisoes yn achub ar y cyfle i gynnal gwasanaethau a chyfleusterau lleol.

Mae'r pwyslais arnom ni, y Cyngor, i ryddhau mwy o'r rheolaeth yr ydym wedi ei gadw'n draddodiadol, gan gydweithredu'n gynyddol â phartneriaid a galluogi dinasgyddion i fod yn weithredol a chyflawni mwy dros eu hunain. Ein rôl fydd i greu'r amgylchedd ar gyfer Bwrdeistref Sirol ffyniannus er mwyn i bobl allu byw eu bywydau, gan gydnabod y bydd angen cymorth wedi ei dargedu ar nifer cymharol fach o bobl.

Mae'n rhaid i ni wynebu'r her o newid y ffordd y mae'r Cyngor yn gweithio a chael cynllun ar gyfer ymdrin â hyn. Trwy ei wneud yn iawn, gall newid fod yn gadarnhaol. Mae'n llywio arloesi; mae'n agor drysau newydd; mae'n cysylltu pobl; mae'n caniatáu i bobl groesawu technolegau newydd a gall wneud bywyd yn symlach ac yn fwy boddhaus.

Er gwaethaf y tebygolrwydd o gynt parhaus yn y sector cyhoeddus hyd at 2020, mae'r Cyngor yn edrych i'r dyfodol trwy dwf ac adfywio isadeiledd y Fwrdeistref Sirol. Mae miliynau o bunnoedd yn cael eu buddsoddi mewn ysgolion, tai newydd, ein prif drefi a'n rhwydweithiau trafnidiaeth. Bydd hefyd yn chwarae rôl flaenllaw yng Nghytundeb Rhanbarth y Brifddinas sydd â photensial ar gyfer buddsoddiad o £1bn sydd yn ceisio creu miloedd o swyddi a chyfleoedd busnes a rhoi cyfle i bobl gaffael sgiliau newydd a chael swyddi ar draws y rhanbarth.

Bydd y twf economaidd hwn yn ysgogi ffyniant ac yn rhoi cyfleoedd i drigolion; busnesau; a'r Cyngor er mwyn i bobl allu byw eu bywydau eu hunain. Bydd economi sy'n tyfu hefyd yn galluogi'r Cyngor i greu mwy o incwm i ariannu gwasanaethau; cadw Treth y Cyngor yn isel; cefnogi busnesau a buddsoddi yn anghenion isadeiledd y Fwrdeistref Sirol.

Gobeithio bydd Cynllun y Cyngor yn eich helpu i ddeall y ffordd y mae'r Cyngor yn wynebu heriau a chyfleoedd y pedair blynedd nesaf. Yn bwysigaf oll, rhowch wybod i ni beth sy'n bwysig i chi; dywedwch wrthym am eich syniadau ar gyfer y Cyngor a'ch gwledigaeth am ddyfodol y Fwrdeistref Sirol.

A. Morgan

Y Cyng Andrew Morgan
Arweinydd y Cyngor



Gweledigaeth

Gweledigaeth y Cyngor yw:

“*Bwrdeistref Sirol uchelgeisiol, sydd yn hyderus ac yn hybu cyfle i bawb.*”



Diben a Blaenoriaethau'r Cyngor

Diben y Cyngor a'r rheswm y mae'n bodoli yw:

“*Darparu arweinyddiaeth gymunedol gref a gwasanaethau effeithiol ar gyfer pobl Rhondda Cynon Taf i'w galluogi i gyflawni eu potensial ac i ffynnu.*”



Mae'r Cyngor yn canolbwyntio ar y tair blaenoriaeth ganlynol



ECONOMI

*Datblygu
economi gref*



POBL

*Hybu annibyniaeth a bywydau
cadarnhaol i bawb*



LLEOEDD

*Creu cymdogaethau y
mae pobl yn falch i fyw a
gweithio ynddynt*

Er mwyn bodloni ein diben, i wneud cynnydd yn cyflawni'r blaenoriaethau hyn ac ymateb i'r heriau ariannol sylweddol yr ydym yn eu hwynebu, mae'n rhaid i'r Cyngor weithredu mewn ffordd wahanol. Mae wedi sefydlu'r pedair egwyddor canlynol sydd yn berthnasol i'r tair blaenoriaeth ac i bopeth a wnawn. Bydd y Cyngor yn:

• Darparu gwasanaethau hanfodol yn dda

Dros y blynyddoedd i ddod, bydd llai o arian ar gael a bydd yn rhaid i ni sicrhau ein bod yn ei wario lle mae ei angen fwyaf. Ein rôl yw sicrhau bod pobl leol yn cael canlyniadau da o'u gwasanaethau. Rydym yn deall mai ansawdd y gwasanaeth sydd yn bwysig i bobl leol, nid pwy sy'n ei ddarparu.

• Helpu pobl a chymunedau i helpu eu hunain

Mae'r Cyngor fwyaf effeithiol pan fydd yn helpu pobl i fyw bywydau llwyddiannus mor annibynnol â phosibl a phan fydd yn helpu cymunedau i helpu eu hunain. Credwn, os ydych yn rhoi grym i bobl leol, byddwch yn cael canlyniadau gwell ac yn cyflawni gwerth gwell. Rydym eisiau helpu cymunedau i wneud mwy eu hunain a rhoi mwy o reolaeth iddynt dros wasanaethau lleol fel ysgolion, llyfrgelloedd a chyfleusterau diwylliannol a chymunedol eraill. Gwyddom fod byddin RhCT o wirfoddolwyr eisoes yn gwneud gwahaniaeth mawr i fywydau bob dydd miloedd o bobl yn eu cymdogaeth, eu trefi a'u pentrefi. Rydym eisiau gweithio'n agosach gyda sectorau gwirfoddol a chymunedol RhCT i ysgogi arloesi ac annog cymunedau i ddod ymlaen a derbyn rolau newydd i ddarparu gwasanaethau ac atebion lleol. Trwy wneud hyn, rydym yn cydnabod y bydd angen gallu ychwanegol ar rai o'n cymunedau mwyaf difreintiedig, a byddwn yn gweithio gyda Llywodraeth Cymru i sicrhau bod y rhaglenni tldi amrywiol yn cael eu hadsefydlu i gynyddu eu heffaith ar gyfer y teuluoedd a'r unigolion hynny sydd angen mwy o gefnogaeth.

• Datblygu Bwrdeistref Sirol Gynaliadwy

Mae'r Cyngor yn gyfrifol am gynllunio a darparu llawer o'r isadeiledd sydd yn cadw'r Fwrdeistref Sirol yn gweithio ac yn symud. Mae'r hinsawdd ariannol, a'r heriau y mae'n eu cyflwyno, yn golygu bod angen i ni ddod o hyd i arbedion sylweddol. Rydym wedi ymrwymo i wneud hyn mewn ffordd sydd yn osgoi creu problemau i genedlaethau'r dyfodol. Byddwn yn canolbwyntio'n benodol ar gefnogi mentrau sydd yn ysgogi twf ac yn creu swyddi yn RhCT

• Byw ar yr hyn sydd gyda ni

Nid ydym yn credu ei fod yn iawn gwario mwy nag y gallwn ei fforddio, na throsglwyddo ein problemau ariannol i'r genhedlaeth nesaf. Mae hyn yn golygu bod yn rhaid i ni wneud penderfyniadau anodd nawr a chanolbwyntio ar ein blaenoriaethau a rheoli ein cyllidebau. Mae pob punt sy'n cael ei gwario ar redeg y Cyngor yn bunt nad yw'n cael ei gwario ar wasanaethau rheng flaen. Mae cost yn gysylltiedig â rhedeg unrhyw sefydliad, ond byddwn yn parhau i leihau'r gost honno. Byddwn yn gwneud popeth o fewn ein gallu i fod mor effeithlon â phosibl, lleihau costau rhedeg y Cyngor a chael y gwerth gorau o'n hasedau.

Wrth baratoi'r Cynllun Corfforaethol hwn, mae'r Cyngor wedi ystyried Deddf Llesiant Cenedlaethau'r Dyfodol (Cymru) 2015.

Mae'r Ddeddf yn canolbwyntio ar wella amgylchedd cymdeithasol, economaidd, amgylcheddol a diwylliannol Cymru. Mae'n gwneud cyrff cyhoeddus, fel y Cyngor, i feddwl mwy am y tymor hwy, gweithio'n well gyda phobl a chymunedau a'i gilydd, ceisio atal problemau a chael ymagwedd fwy cydgyssylltiedig. Bydd hyn yn ein helpu ni i greu Cymru yr ydym i gyd eisiau byw ynddi, nawr ac yn y dyfodol. Er mwyn sicrhau ein bod i gyd yn gweithio tuag at yr un weledigaeth, mae'r Ddeddf yn nodi saith Nod Llesiant:

1. Cymru lewyrchus

2. Cymru gydnerth

3. Cymru iachach

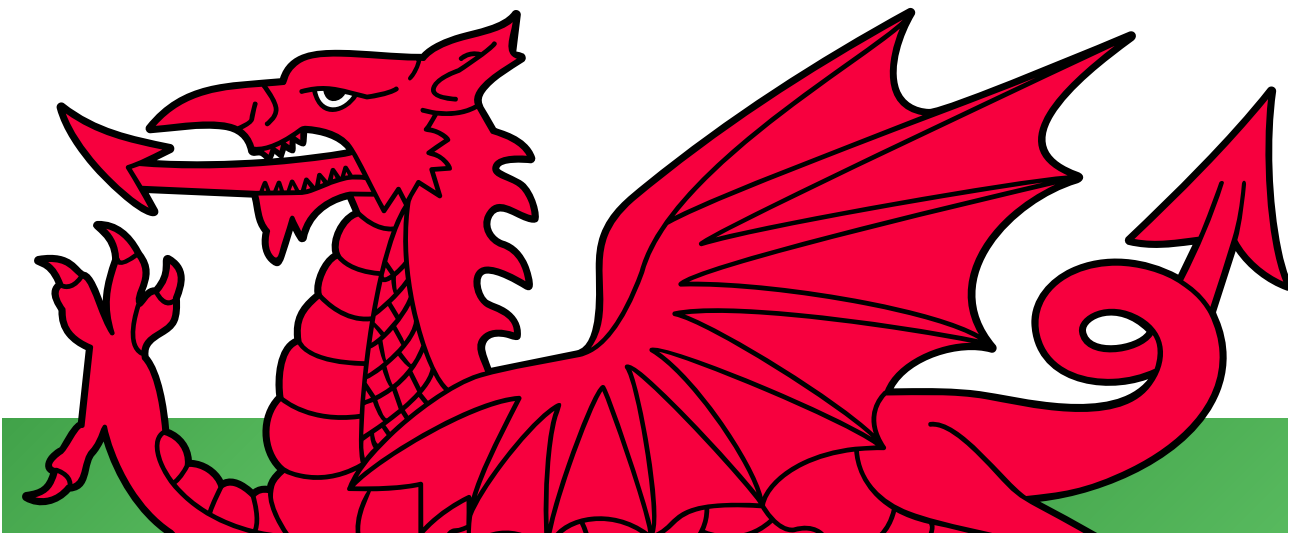
4. Cymru sy'n fwy cyfartal

5. Cymru o gymunedau cydlynus

6. Cymru â diwylliant bywiog lle mae'r Gymraeg yn ffynnu

7. Cymru sy'n gyfrifol ar lefel fyd-eang

Mae gweledigaeth, blaenoriaethau ac egwyddorion y Cynllun Corfforaethol hwn yn cefnogi'r Saith Nod Llesiant a chaiff y Nodau eu hymgorffori yng nghynlluniau gweithredu'r Cyngor sy'n cyflenwi tair blaenoriaeth y Cyngor. Mae'r Ddeddf yn gofyn i'r Cyngor, erbyn 31 Mawrth 2017, osod amcanion llesiant sy'n cynyddu ei gyfraniad tuag at gyflawni'r nodau llesiant. Trwy wneud hyn, bydd disgwyl i'r Cyngor gymryd pob cam rhesymol i fodloni'r amcanion lles hynny. Caiff gofynion Deddf Llesiant Cenedlaethau'r Dyfodol (Cymru) eu hymgorffori yn y Cynllun Corfforaethol hwn pan fydd Llywodraeth Cymru wedi cwblhau ei hymgyngoriad a gosod y gofynion ar gyfer awdurdodau lleol.





Y pedair blynedd nesaf yn Rhondda Cynon Taf: Her a Chyfle

Mae'n siŵr y bydd cyllidebau'r Cyngor yn wynebu mwy o ostyngiadau hyd at ddiwedd y degawd:

- Mae blaengynllunio ariannol effeithiol wedi golygu bod y Cyngor wedi rheoli'r tair blynedd diwethaf o ostyngiadau cyllidebol ac wedi ceisio lleihau arwyddocâd eu heffaith ar y rhan fwyaf o wasanaethau lleol o ran y Cyngor, gan greu arbedion o bron 60% trwy effeithlonrwydd;
- Mae ein hymagwedd wedi bod o fudd i drigolion trwy filiau Treth y Cyngor is na chyfartaledd Cymru ac osgoi toriadau tymor byr, mympwyol yn ystod y flwyddyn ar draws pob gwasanaeth;
- Fodd bynnag, er gwaethaf economi sydd yn tyfu, mae gan y DU ddiffyg cyllidebol sylweddol o hyd sy'n golygu y bydd gwariant cyhoeddus yn dal i gael ei leihau o dan Lywodraeth newydd y DU.

Mae'r galw ar wasanaethau cyhoeddus yn dal i gynyddu. Caiff y galw hwn ei lywio gan broffil newidiol y boblogaeth, gyda nifer y bobl dros 65 oed yn cynyddu o leiaf 8% dros y tair blynedd diwethaf.

O ganlyniad, mae'r Cyngor yn wynebu bwlch posibl o £80 miliwn yn y gyllideb rhwng 2016 a 2020. Mae hyn yn ogystal â'r bwlch o £76 miliwn yn y gyllideb y mae'r Cyngor wedi ymdrin ag ef rhwng 2011 a 2016.

Ar yr un pryd, mae trigolion yn wynebu mwy o bwysau ariannol yn sgil biliau ynni sy'n cynyddu, costau tai, cyfyngiadau parhaus ar gyflogau ac adfywio lles.

Ar yr un pryd, mae'r disgwyliadau ar y Cyngor a gwasanaethau lleol yn cynyddu yn sgil datblygiadau mewn gwasanaethau cwsmeriaid, yn cynnwys mwy o hyblygrwydd i gynnal trafodion ar-lein. Mae pobl yn disgwyl gwasanaethau gwell ac ymatebion mwy prydlon gan y Cyngor.

Fodd bynnag, er gwaethaf yr heriau, mae yna gyfleoedd mawr.

Mae cymunedau Rhondda Cynon Taf wedi dioddef yn sgil y dirywiad economaidd byd-eang, ond mae yna arwyddion bod twf economaidd y DU yn Llundain yn dechrau cyrraedd gweddill y wlad. Mae twf economaidd yn hanfodol i ysgogi ffyniant, lleihau dibyniaeth ar y sector cyhoeddus ac i roi cyfleoedd i drigolion; busnesau; a'r Cyngor, a ddylai gynnwys llai o ddiweithdra a chynnydd yn nifer y bobl sydd ar fudd-daliadau yn symud i mewn i waith. Er mwyn cefnogi'r twf hwn, bydd y Cyngor yn gweithio gyda'r awdurdodau lleol ym Mhrifddinas Rhanbarth Caerdydd i ddarparu ffyrdd arloesol o gefnogi busnesau; gweithio gyda'r Ganolfan Byd Gwaith i alluogi sefydliadau eraill i roi sgiliau a rhaglenni cyflogaeth newydd ar waith; a buddsoddi yn anghenion isadeiledd y Fwrdeistref Sirol.

Bydd y rhan fwyaf o'r trigolion yn elwa ar y cyfle hwn heb ymyrraeth uniongyrchol gan y Cyngor a'n rôl ni yw cynnal yr amgylchedd ar gyfer Bwrdeistref Sirol lewyrchus er mwyn i bobl allu byw eu bywydau. Fodd bynnag, bydd angen cymorth tymor byr wedi ei dargedu ar nifer gymharol fach o bobl er mwyn sicrhau y gallant wneud y gorau o'u cyfleoedd. Bydd hyn yn cynnwys cefnogaeth i ddatblygu sgiliau newydd a chymorth i oresgyn rhwystrau i gyflogaeth.

Mae'r Cytundeb Dinesig newydd sydd yn werth £1 biliwn ar gyfer Prifddinas-ranbarth Caerdydd, sydd yn cynnwys Rhondda Cynon Taf, yn cynyddu twf economaidd yn y Fwrdeistref Sirol. Mae'r ymagwedd newydd hon i adfywio dinas ranbarthol a'i hardal gyfagos eisoes wedi arwain at asiantaethau amrywiol y sector cyhoeddus mewn dinasoedd fel Glasgow a Manceinion yn cydweithio i gydgrynhoi adnoddau ac arbenigedd er mwyn darparu gwasanaethau mwy integredig. Mae'r uniad hwn i greu awdurdodau ar y cyd wedi cynyddu'r gallu i fenthycu a buddsoddiad y Cyngor mewn isadeiledd lleol sydd wedi rhychwantu mwy nag un ardal cyngor, ac felly'n rheoli rhaglenni diwygio mawr ar y cyd.

Er bydd cyllideb y Cyngor yn lleihau eto, bydd yn goruchwyllo dyrannu tua £400 miliwn o gyllid y trethdalwr erbyn diwedd y degawd. Bydd y Cyngor yn sicrhau bod yr adnoddau hyn yn cael blaenoriaeth effeithiol, yn unol â blaenoriaethau trigolion; bod dyletswyddau statudol yn cael eu bodloni; a bod gwneud penderfyniadau yn dryloyw ac yn rhoi gwerth am arian.

Mae'r Cynllun Corfforaethol hwn yn sefydlu ymagwedd Cyngor Rhondda Cynon Taf i fodloni'r heriau a chynnyddu cyfleoedd ar gyfer y pedair blynedd nesaf.

Wrth gyflawni ei flaenoriaethau, sut bydd Rhondda Cynon Taf yn ymateb i heriau a chyfleoedd?

adran

Gwasanaethau lleol wedi eu haildylunio – Integredig ac effeithlon

- Bydd Llywodraeth Leol a gwasanaethau cyhoeddus lleol yn edrych yn wahanol iawn erbyn 2020. Gyda phwysau ariannol ac ad-drefnu llywodraeth leol, bydd asiantaethau'r sector cyhoeddus yn dod yn fwy integredig yn eu hymagwedd. Byddant yn uno adnoddau, yn rhannu staff ac asedau ac yn datblygu atebion ar y cyd i reoli'r galw a thrwy hynny, darparu gwasanaethau o ansawdd;
- I drigolion, bydd yr ymagwedd hon yn golygu mynediad haws i gymorth a'r gwasanaethau sydd eu hangen heb orfod trafod gydag asiantaethau gwahanol;
- I'r Cyngor, bydd hyn yn lleihau biwrocratiaeth ac yn creu effeithlonrwydd, gyda mwy o gydweithredu yn llywio arloesi yn y ffordd y caiff gwasanaethau eu dylunio a'u cyflwyno. Rydym eisoes wedi gwneud hyn yn effeithiol mewn nifer o ffyrdd:
 - trwy greu Y Gwasanaeth Gwella Addysg ar y Cyd. Mae hyn wedi dod â chynghorwyr ar draws pum awdurdod lleol ynghyd i gynorthwyo ysgolion i wella canlyniadau addysgol;
 - trwy weithredu Hwb Diogelu Aml-asiantaeth (MASH) i wella amddiffyn plant ac oedolion a rhoi un man cyswllt ar gyfer pob atgyfeiriad yn ymwneud â phryderon ynghylch plentyn/person ifainc neu oedolyn.

Bydd y Cyngor...

- Yn goruchwyllo newid sylweddol yn ei ymagwedd tuag at ymyrraeth gynnar ac ataliaeth fel ffordd o reoli'r galw am wasanaethau gofal cymdeithasol, gan ganolbwyntio ar hybu annibyniaeth pobl;
- Yn gweithio gyda phartneriaid y Bwrdd Gwasanaethau Lleol, sydd yn cynnwys y GIG a'r heddlu, i gynnal peilot o ymagwedd amlasiantaeth wedi ei dargedu tuag at 'gomisiynu yn seiliedig ar le' a thargedu adnoddau i ardaloedd lle mae'r angen mwyaf;
- Gweithredu ystod o raglenni cyflogaeth Cronfa Gymdeithasol Ewrop ar draws y Fwrdeistref Sirol mewn partneriaeth â'r Ganolfan Byd Gwaith, Gyrfa Cymru, Llywodraeth Cymru, Cymunedau yn Gyntaf, a sefydliadau'r sector preifat a gwirfoddol.

Cymunedau mwy cysylltiedig a chadarn...

- Bydd mwy o gyfranogiad, ymgysylltu a chynnwys y cyhoedd trwy Raglen Cyfranogiad Cymunedol RhCT Gyda'n Gilydd, yn rhan hanfodol o'r newid bydd y Cyngor yn ceisio ei gyflawni dros y pedair blynedd nesaf. Bydd y Cyngor yn gweithio gyda thrigolion i gynyddu hunangynaliadwyedd, lleihau dibyniaeth ar wasanaethau statudol a gwneud y defnydd gorau posibl o gryfderau'r gymuned er mwyn teilwra gwasanaethau i'r angen;
- Gweledigaeth y Cyngor yw datblygu perthynas newydd gyda thrigolion sy'n eu galluogi i fod yn annibynnol ac yn gadarn ac i dderbyn mwy o gyfrifoldeb dros eu cymunedau lleol. Nid yw hyn yn ymwneud â'r Cyngor yn cael gwared ar ei gyfrifoldebau - mae'n ymwneud â chydabod bod trigolion eisiau cymryd mwy o ran yn yr hyn sy'n digwydd yn eu cymuned.

Bydd y Cyngor...

- Yn rhoi Rhaglen Cyfranogiad Cymunedol RhCT Gyda'n Gilydd ar waith i gyflawni ei weledigaeth o fwy o gydweithredu a chadarnid cymunedol;
- Yn datblygu partneriaethau cryfach gyda grwpiau cymunedol;
- Yn cydlynu ac yn gwella'r gefnogaeth y mae'n ei rhoi i gymunedau.

Bydd y gwasanaethau iechyd a Gofal Cymdeithasol yn cael eu personoli a'u hintegreiddio, gyda mwy o bobl yn cael cymorth i fyw'n hwy yn eu cartrefi eu hunain...

- Erbyn 2020, bydd y gwasanaethau gofal cymdeithasol ar gyfer oedolion yn cael eu hailfodelu i ganolbwyntio ar leihau ymyrraeth a chynyddu annibyniaeth, gyda mwy o bwyslais ar ymyrraeth gynnar. Bydd yr ymagwedd hon, trwy weithio gyda thai, gwasanaethau iechyd a phartneriaid eraill, yn galluogi mwy o bobl i aros yn annibynnol a byw yn hwy yn eu cartrefi eu hunain;
- Er mwyn rheoli costau enfawr Adrannau Damweiniau ac Achosion Brys a derbyniadau i'r ysbyty, byddwn yn ceisio integreiddio comisiynu gofal cymdeithasol yn llawn i'r gwasanaethau iechyd, fel gofal sylfaenol a chymunedol gan wella profiad y rheiny sy'n defnyddio gwasanaethau iechyd a gofal cymdeithasol;
- Bydd mwy o bobl ifainc ag anabledau cymhleth yn aros yn Rhondda Cynon Taf, lle cawsant eu magu, a byw yn eu cartrefi eu hunain, gyda chyfleoedd i ymgysylltu mewn addysg, hyfforddiant, diwylliant a'r celfyddydau, a'u helpu i ddod yn fwy annibynnol;
- Bydd pobl â materion iechyd meddwl yn cael cymorth yn y gymuned i'w helpu i aros yn iach, ailymgysylltu â dysgu, cael swydd a pharhau'n egniol gyda'r cymorth yn canolbwyntio ar helpu pobl gyda'u bywyd cyfan, nid rhoi diagnosis yn unig;
- Bydd trigolion Rhondda Cynon Taf yn rhai o'r bobl fwyaf egniol ac iach yn Ne Cymru, gan elwa ar gyfleusterau hamdden gwell, ymweld â'n theatrau, ein llyfrgelloedd a'n safleoedd treftadaeth a gwneud defnydd o barciau a manau agored y Fwrdeistref Sirol.

Bydd y Cyngor...

- Yn gweithredu ei weledigaeth ar gyfer gofal cymdeithasol oedolion, sydd yn canolbwyntio ar ddarparu gofal integredig, personol gyda mwy o drigolion yn cael eu cynorthwyo i fyw yn eu cartrefi eu hunain;
- Yn cynyddu nifer y cleientiaid gofal cymdeithasol sydd yn derbyn taliadau uniongyrchol i'w galluogi i wneud dewisiadau personol a rheoli eu hanghenion eu hunain;
- Yn canolbwyntio ar ddarparu teleofal effeithiol, addasiadau i dai a chymorth cymunedol i gyflawni hyn;
- Rhoi blaenoriaeth i fuddsoddi i wella'r cyfleusterau ffitrwydd corfforol yng nghanolfannau hamdden y Cyngor a gweithio gyda chlybiau chwaraeon a grwpiau cymunedol lleol i gynyddu cyfranogiad mewn chwaraeon a hamdden.

Bydd ysgolion Rhondda Cynon Taf gyda'r gorau yn y wlad, gyda'r holl blant yn cyflawni hyd eithaf eu gallu ...

- Yn 2020, bydd gan Rhondda Cynon Taf ysgolion cynradd, canol ac uwchradd gyda'r gorau yn y wlad, gydag ansawdd addysg yn rheswm i lawer o bobl ddewis byw yn y Fwrdeistref Sirol;
- Bydd cyrhaeddiad a chynnydd plant yn ysgolion Rhondda Cynon Taf yn parhau i fynd y tu hwnt i feincnodau Llywodraeth Cymru a bydd cynnydd y disgyblion mwyaf difreintiedig yn cael ei gyflymu.

Bydd y Cyngor...

- Yn parhau i fuddsoddi i wella adeiladau a chyfleusterau ysgolion, er mwyn sicrhau bod gan ddisgyblion y Fwrdeistref Sirol yr amgylchedd dysgu sydd yn addas ar gyfer yr 21ain Ganrif;
- Yn parhau i weithio mewn partneriaeth â phob ysgol i godi safonau, yn arbennig mewn llythrennedd a rhifedd, a chau'r bwlch cyrhaeddiad rhwng disgyblion difreintiedig a'u cyfoedion. Bydd y ffocws ar wella ansawdd arweinyddiaeth ac addysgu trwy gefnogaeth effeithiol o un ysgol i'r llall.

Bydd plant a phobl ifainc Rhondda Cynon Taf yn cael dechrau gwych mewn bywyd...

- Bydd y Cyngor yn parhau i sicrhau dechrau gwych mewn bywyd i bob plentyn a bod pobl ifainc wedi eu paratoi'n dda ar gyfer bywyd fel oedolyn;
- Bydd trefniadau diogelu ar gyfer pobl ifainc agored i niwed yn dal i fod yn effeithiol ac yn gadarn, gyda mwy o ryngwyneb rhwng gwasanaethau statudol, er enghraifft y gwasanaeth iechyd a'r heddlu yn cydweithio i adnabod a chefnogi pobl ifainc a allai fod mewn perygl.

Bydd y Cyngor...

- Yn parhau i gefnogi teuluoedd gydag ystod integredig well o wasanaethau trwy gydol blynyddoedd cynnar plentyn. Bydd hyn yn cynnwys iechyd, addysg a gofal cymdeithasol a ffocws ar y meysydd sydd â'r angen mwyaf yn bennaf trwy Raglen Dechrau'n Deg a Theuluoedd yn Gyntaf. Bydd hyn yn helpu i sicrhau bod plant yn cael y dechrau gorau mewn bywyd;
- Lle gallai plant fod mewn perygl, yn cynnal ymateb amlasiantaeth sydd yn dod â gweithwyr proffesiynol gwahanol ynghyd i rannu gwybodaeth yn gyflym ac yn effeithiol, ymateb yn briodol, a thrwy hynny, lleihau'r angen i atgyfeirio;
- Yn datblygu'r Hwb Diogelu Amlasiantaeth ymhellach i ddefnyddio'r wybodaeth a gasglwyd i nodi materion a allai rwystro datblygiad plentynod llwyddiannus. Bydd yn ad-drefnu gwasanaethau presennol i hyrwyddo canlyniadau effeithiol i angen heb ei fodloni;
- Yn gweithio gyda theuluoedd i ymyrryd yn gynnar lle mae materion yn codi a chomisiynu trefniadau cymorth i deuluoedd effeithiol i gadw teuluoedd gyda'i gilydd, lle mae hynny'n ddiogel ac er budd plant i wneud hynny;
- Sefydlu mwy o ddewis o leoliadau lleol o ansawdd uchel ar gyfer plant nad ydynt yn gallu aros gartref, trwy gynyddu nifer y rhieni maeth yn Rhondda Cynon Taf.

Bydd cynnig eang o raglenni sgiliau a chyflogaeth ar gyfer bob oed...

- Bydd y Cyngor yn monitro a chefnogi datblygiad pobl ifainc y Fwrdeistref Sirol a, thrwy ystod o Raglenni Cronfa Gymdeithasol Ewrop, yn gweithio gyda'r Ganolfan Waith, darparwyr sgiliau a phartneriaid eraill i ddarparu ystod o raglenni gyda'r nod o gefnogi pobl o bob oed i weithio a'u galluogi i wneud cynnydd tra'u bod yn cael eu cyflogi.

Bydd y Cyngor...

- Yn parhau i weithio gydag ysgolion i olrhain pobl ifainc sydd mewn perygl o fynd yn 'NEET' a gweithio gyda phartneriaid i sicrhau cynnig eang o sgiliau i bobl ifainc, sy'n cwmpasu ystod o opsiynau yn cynnwys prentisiaethau a chyfleoedd cyflogaeth;
- Yn gweithio gyda'r Ganolfan Byd Gwaith, Cymunedau yn Gyntaf, Llywodraeth Cymru, Gyrfa Cymru, Coleg Y Cymoedd a Rhaglenni eraill Cronfa Gymdeithasol Ewrop ar draws y rhanbarth i wella sgiliau sylfaenol llythrennedd a rhifedd, lleihau diweithdra, gyda ffocws ar gefnogi pobl agored i niwed ac anodd eu cyrraedd i gael gwaith; datblygu llwybrau gyrfa i swyddi lefel uwch yn y sector gofal; a chynyddu cyfleoedd manwerthu ac adeiladu sy'n deillio o weithgaredd adfywio ar draws y rhanbarth.

Bydd amgylchedd lleol Rhondda Cynon Taf yn lân ac yn ddeniadol, gyda ffyrdd a phalmentydd wedi eu cynnal a'u cadw, llif traffig, mwy o ailgylchu a llai o wastraff yn cael ei anfon i safleoedd tirlenwi...

- Bydd strydoedd Rhondda Cynon Taf yn cael eu cadw'n lân ac yn daclus, gan elwa ar fwy o orfodaeth yn ymwneud â sbwriel a baw cŵn;
- Bydd ffyrdd a phalmentydd y Fwrdeistref Sirol mewn cyflwr da, gyda'r Cyngor yn cydnabod bod hwn wedi bod yn brif flaenoriaeth gyson i drigolion;
- Bydd y trigolion yn ailgylchu mwy o wastraff eu cartref, gyda llai o wastraff yn cael ei anfon i safleoedd tirlenwi.

Bydd y Cyngor...

- Yn cynnal Bwrdeistref Sirol lân trwy wella llwybrau glanhau a sicrhau bod canol y dref ac ardaloedd preswyl yn cael eu hadolygu'n rheolaidd er mwyn sicrhau safon gyson o lendid;
- Buddsoddi £20 miliwn arall yn isadeiledd ffyrdd, priffyrdd a rhwydweithiau palmentydd dros y pedair blynedd nesaf, ar ben y £35 miliwn o fuddsoddiad ychwanegol er 2011;
- Ailfodelu ei wasanaeth gwastraff ac ailgylchu ymhellach, gan ei wneud yn hawdd i drigolion ailgylchu mwy fydd o fudd i'r amgylchedd ac yn arbed arian i'r cyngor mewn costau casglu a gwaredu.

Bydd parciau a mannau gwyrdd Rhondda Cynon Taf yn parhau i gael eu gwerthfawrogi gan drigolion...

- Mae adborth y trigolion yn dangos yn barhaus bod parciau a mannau gwyrdd Rhondda Cynon Taf ymysg ei asedau gorau;
- Mae'r Cyngor yn cydnabod hyn, a bydd yn parhau i sicrhau ei fod yn gofalu am barciau a mannau gwyrdd y Fwrdeistref Sirol.

Bydd y Cyngor...

- Yn datblygu ffyrdd mwy arloesol o gynnal ei barciau a'i fannau gwyrdd, yn cynnwys gweithio mewn partneriaeth â grwpiau cymunedol a chanolbwyntio ar ddefnyddio parciau i gyflawni blaenoriaethau iechyd y cyhoedd ehangach i drigolion y Fwrdeistref Sirol.

Bydd Rhondda Cynon Taf ymysg y mannau mwyaf diogel yng Nghymru, gyda lefelau uchel o gydlyniant cymunedol, a thrigolion yn teimlo'n ddiogel...

- Bydd Rhondda Cynon Taf yn parhau i fod yn un o ardaloedd mwyaf diogel Cymru, gyda gwaith effeithiol rhwng y Cyngor a'r heddlu yn llywio gostyngiadau pellach yng nghyfraddau troseddu;
- Bydd cydlyniant cymunedol yn Rhondda Cynon Taf yn dal yn uchel, gyda phobl o gefndiroedd gwahanol yn dod ymlaen yn dda gyda'i gilydd.

Bydd y Cyngor...

- Yn gweithio gyda chymunedau a phartneriaid i gyflawni gostyngiadau hirdymor, parhaus mewn troseddu, gan ddatblygu'r gostyngiadau a gyflawnwyd dros y blynyddoedd diweddar. Y nod yw lleihau pob trosedd ymhellach yn cynnwys y '7 Math Allweddol o Droseddau Cymdogaeth' Byrgleriaeth, Trais gydag Anaf, Lladrad, Dwyn oddi wrth Berson, Niwed Troseddol, Dwyn Cerbyd Modur a Dwyn o Gerbyd Modur;
- Yn gweithio gyda phartneriaid Cymunedau Mwy Diogel i weithredu deddfwriaeth Ymddygiad Gwrthgymdeithasol 2014 i atal a rhwystro ymddygiad gwrthgymdeithasol a lleihau aflonyddu dro ar ôl tro;
- Yn gweithio mewn partneriaeth i leihau'r diffyg cofnodi troseddau casineb;
- Parhau i gryfhau effeithiolrwydd yr ymagwedd bartneriaeth tuag at atal trais domestig trwy gydlynu darpariaeth gwasanaethau i helpu'r rheiny sydd mewn perygl o gael eu gormesu dro ar ôl tro.

Bydd trigolion yn gweld ymagwedd gyfrifol tuag at adfywio, gyda chartrefi newydd yn cael eu hadeiladu a chyfleoedd am swyddi yn cael eu creu...

- Mae Cytundeb newydd Prifddinas-Ranbarth Caerdydd, sydd yn werth miliynau, ar gyfer Caerdydd a De-ddwyrain Cymru, yn rhoi cyfle am fuddsoddiad sylweddol ar draws y rhanbarth, yn cynnwys Rhondda Cynon Taf. Dros y deng mlynedd nesaf, bydd gwelliannau i isadeiledd masnachol, y rhwydwaith trafndiaeth, tai, fydd i gyd yn creu cyfleoedd cyflogaeth;
- Bydd Rhondda Cynon Taf yn mynd trwy gyfnod o adfywio sylweddol dros y degawd nesaf a thu hwnt, gyda chynlluniau tai mawr yn cael eu cynllunio a'u rhoi ar waith mewn ardaloedd fel Llanilid, Robertstown, Hirwaun, Tonyrefail, a Mwyndy, Pont-y-clun;
- Rydym eisiau i ganol ein trefi mwy fod yn fywiog ac yn ddeniadol gyda chynnig cryf sy'n cydnabod eu bod wrth wraidd ein cymunedau. Bydd canol y trefi yn elwa o fuddsoddiad er mwyn sicrhau amgylchedd deniadol i fusnesau lleol, siopwyr a thrigolion.

Bydd y Cyngor...

- Erbyn 2020, bydd dros 3,000 o gartrefi newydd yn cael eu darparu gan y sector preifat trwy'r Cynllun Datblygu Lleol, fydd hefyd yn creu amodau fydd yn cyflwyno cyfleoedd gwirioneddol am gyflogaeth ar gyfer trigolion yn Rhondda Cynon Taf;
- Yn nodi cynllun o safleoedd adfywio i'r dyfodol, er mwyn adeiladu'r cartrefi newydd sydd eu hangen ar drigolion. Bydd hyn yn cynnwys gwneud defnydd gwell o holl eiddo masnachol a phortffolio tir y Cyngor i hyrwyddo busnes cydgyssylltiedig a thwf tai;
- Yn ymgysylltu'n weithredol â Chyngor Sir Caerdydd a Chynghorau eraill De-ddwyrain Cymru dros y 10 mlynedd nesaf i gynyddu'r buddion i'r rhanbarth a thrigolion yn sgil Cytundeb Prifddinas-Ranbarth newydd Caerdydd a De-ddwyrain Cymru;
- Yn hyrwyddo safleoedd cyflogaeth allweddol yn y Fwrdeistref Sirol, fel Ystâd Ddiwydiannol Trefforest. Bydd yn cefnogi gwelliant yn yr isadeiledd ac yn cynorthwyo cyflogwyr presennol a newydd sy'n dymuno ehangu neu adleoli i'r ardal;
- Bydd canol y trefi mwy, sef, Aberdâr, Llantrisant / Tonysguboriau, Pontypridd, y Porth a Threorci, yn cael buddsoddiad sylweddol trwy gyllid Llywodraeth Cymru, y sector preifat a'r Cyngor i wella isadeiledd mynediad. Byddwn yn parhau i weithio gyda busnes a chymunedau lleol i sicrhau bod canol y trefi yn elwa ar dwf, gyda phechyn neilltuol i'w helpu i addasu'n llwyddiannus i fyd sy'n newid.

Bydd gwasanaethau cwsmeriaid yn reddfol ac yn hyblyg, gyda mwy o fodlonrwydd cwsmeriaid...

- Erbyn 2020, bydd y rhan fwyaf o'r rhyngweithio rhwng cwsmeriaid a'r Cyngor ar y we a sianeli hunanwasanaeth eraill, fydd yn gyflymach, yn ddwyieithog ac yn fwy hyblyg;
- Bydd cwsmeriaid yn cael gwasanaeth personol o ansawdd cyson uchel yn canolbwyntio ar ddatrys ymholiadau a cheisiadau yn gyflym ac yn effeithiol. Bydd gwasanaethau cwsmeriaid yn reddfol, gan gydnabod diddordebau defnyddwyr a'u cyfeirio i wasanaethau eraill y gallant fod eu hangen;
- Bydd y rhan fwyaf o'r ymholiadau fydd yn cael eu codi yn cael eu datrys yn y man cyswllt cyntaf, a bydd cwsmeriaid yn fodlon â'r gwasanaeth cwsmeriaid y maent yn ei gael.

Bydd y Cyngor...

- Yn buddsoddi yn ei wefan a'i wneud yn haws i drigolion gynnal trafodion ar-lein trwy ddyfais symudol - fel talu Treth y Cyngor, cadw lle mewn dosbarth ffitrwydd, rhoi heibio llyfr o'r llyfrgell, adnewyddu trwydded parcio, hysbysu ynghylch problem a chanfod beth sy'n mynd ymlaen yn lleol.

Gweithio mewn ffordd sy'n gwneud y gorau a'r defnydd mwyaf cynaliadwy o'n hadnoddau cyfyngedig sy'n lleihau, gan edrych bob amser ar ffyrdd amgen o wneud pethau, er mwyn cyfyngu'r effaith ar drethdalwyr y Cyngor...

- Bydd Cyngor Rhondda Cynon Taf yn cystadlu gyda holl gynghorau Cymru o ran gwariant y pen o'r boblogaeth am ei fod yn cadw ei gostau o dan reolaeth;
- Bydd Cyngor Rhondda Cynon Taf yn parhau i fod gyda'r 10% o Gynghorau Cymru gyda'r gwariant gweinyddol y pen isaf am ei fod yn cadw ei gostau gweinyddol mor isel â phosibl;
- Bydd cynnydd yn Nhreth y Cyngor yn cael ei gynnal ar gyfartaledd Cymru neu'n is am y 4 blynedd nesaf.

Bydd y Cyngor...

- Yn lleihau ei ofod swyddfa 20% erbyn 2020, gan leihau costau cefn swyddfa ymhellach;
- Yn buddsoddi mewn TG newydd i alluogi staff i weithio'n fwy hyblyg ar draws ystod o leoliadau, gan ganiatáu iddynt fod yn agosach at y trigolion y maent yn gweithio gyda nhw;
- Yn parhau i gynyddu mesurau effeithlonrwydd ynni i'r Cyngor, gan gynnwys lleihau carbon ar draws y gwasanaethau a chynlluniau ynni adnewyddadwy ar gyfer ein tir a'n heiddo ein hunain;
- Yn mynd yn sefydliad llai, mwy effeithlon, gan weithio fel un, gyda llai o gyllideb, llai o gyflogeion a llai o wasanaethau'n cael eu darparu'n uniongyrchol gan y Cyngor;
- Yn cydweithredu mwy gyda gwasanaethau cyhoeddus eraill, y gymuned a'r sector gwirfoddol a busnesau i ddod o hyd i atebion cyffredin a rhai a berchnogir ar y cyd;
- Yn gweithio gyda chyflenwyr a darparwyr gwasanaeth ar gontract i leihau costau cyflenwadau a gwasanaethau;
- Yn creu telerau busnes gwell gyda'r gymuned a'r sector gwirfoddol trwy gomisiynu gwell, mwy cydgysylltiedig gan y Cyngor.



Cyflawni ein Gweledigaeth, ein Diben a'n Blaenoriaethau – Dangosyddion ar gyfer Llwyddiant

Mae Cyngor Rhondda Cynon Taf wedi gosod y tair blaenoriaeth ganlynol sef:

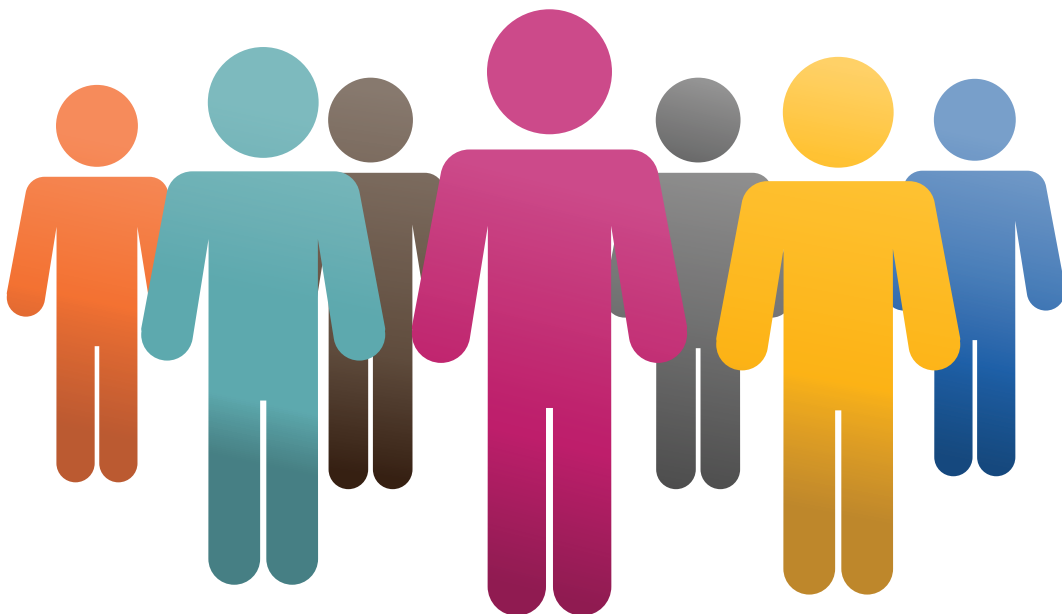
1. **ECONOMI** - Datblygu economi gref;
2. **POBL** - Hybu annibyniaeth a bywydau cadarnhaol i bawb;
3. **LLEOEDD** - Creu cymdogaethau y mae pobl yn falch i fyw a gweithio ynddynt.

Defnyddir ystod o ddangosyddion i fesur cynnydd yn erbyn y blaenoriaethau hyn yn y Cynllun Corfforaethol a chânt eu nodi isod. Bydd cynnydd yn cael ei adrodd yn ôl i Bwyllgor Craffu - Cyllid a Chyflawniad y Cyngor bob chwarter, fydd yn craffu ac yn herio yn gyhoeddus.

Bydd cynlluniau rheoli manwl yn cael eu sefydlu i droi'r blaenoriaethau hyn a'r heriau a'r cyfleoedd a nodir yn y cynllun hwn yn weithredoedd. Bydd perfformiad pob maes gwasanaeth yn cael ei nodi ar wefan y Cyngor bob chwarter a bydd y Pwyllgorau Craffu ar Wasanaeth perthnasol yn cael adroddiad ar lwyddiannau a heriau allweddol cyflenwi gwasanaethau.

Mesur Llwyddiant wrth Gyflawni'r Cynllun Corfforaethol

Bydd y Cyngor, trwy weithio gyda phartneriaid lleol, rhanbarthol a chenedlaethol, yn ceisio cyflawni'r targedau canlynol yn ymwneud â'r mesurau sydd yn gysylltiedig â thair blaenoriaeth y Cyngor sef Economi, Pobl a Lleoedd. Mae set ychwanegol o fesurau sydd yn canolbwyntio ar y Cyngor yn "Byw ar yr hyn sydd gyda ni" hefyd wedi eu cynnwys a chânt eu monitro'n rheolaidd.



ECONOMI**Datblygu economi gref**

Mesurau Cyflawniad	2014/15		2015/16		2016/17	2020
	Data	Cyfartaledd Cymru	Targed	Data	Targed	Targed
% y bobl sy'n weithredol yn economaidd 16 oed ac yn hŷn, sydd yn ddi-waith	7.2	6.8	Dd/B	6.1	Dd/B	Cyfartaledd Cymru
% y bobl 18-24 oed sydd yn hawlio budd-daliadau allan o waith (yn cynnwys Lwfans Ceisio Gwaith)	5.2	4.5	Dd/B	3.7	Dd/B	Cyfartaledd Cymru
Nifer/% y bobl sy'n Weithredol yn Economaidd yn RhCT	109,200 72.1	74.4	Dd/B	114,300 75.1	Dd/B	Cyfartaledd Cymru
% y bobl 16 oed sydd yn gadael yr ysgol y mae'n hysbys nad ydynt mewn addysg, hyfforddiant na chyflogaeth	3.9	3.1	3.9	3.7	3.6	Cyfartaledd Cymru
% y bobl 18 oed sydd yn gadael yr ysgol y mae'n hysbys nad ydynt mewn addysg, hyfforddiant neu gyflogaeth	5.9	4.9	6.0	6.4	5.9	Cyfartaledd Cymru
% y disgyblion 15 oed ar ddechrau'r flwyddyn academaidd sydd wedi cyflawni trothwy L2 yn cynnwys TGAU gradd A*C yn Saesneg neu Gymraeg (iaith gyntaf) a Mathemateg	50.5	55.5	55.0	54.6	59.0	Uwchlaw Cyfartaledd Cymru
% y disgyblion sydd â hawl i ginio ysgol am ddim (FSM), 16 oed, sy'n cyflawni Trothwy Lefel 2 yn cynnwys TGAU gradd A*C mewn Saesneg neu Gymraeg (iaith gyntaf) a Mathemateg	25.5	27.8	30.0	27.9	32.0	Uwchlaw Cyfartaledd Cymru
% y gwahaniaeth rhwng disgyblion sydd yn gymwys am FSM a Dim FSM a gafodd eu hasesu ar ddiwedd y Cyfnod Sylfaen, 7 oed a gyflawnodd y canlyniad disgwylidig yn y Dangosydd Cyfnod Sylfaen (FPI) ¹	Dd/B	Dd/B	Dd/B	19.5	15.0	NCA
% y gwahaniaeth rhwng disgyblion sydd yn gymwys am FSM a Dim FSM a gafodd eu hasesu ar ddiwedd Cyfnod Allweddol 2, 11 oed a gyflawnodd lefel 4 neu'n uwch yn y Dangosydd Pwnc Craidd (CSI) ¹	Dd/B	Dd/B	Dd/B	20.5	15.0	NCA
Sgôr pwyntiau wedi'u capio ar gyfartaledd ar gyfer disgyblion 15 oed y mis Awst blaenorol, mewn ysgolion a gynhelir gan yr awdurdod lleol	336.5	Dd/B	346.0	345.6	353.8	NCA
% y disgyblion yng ngofal yr awdurdod lleol ac mewn unrhyw ysgol a gynhelir gan yr awdurdod lleol 15 oed ar y 31 Awst blaenorol sydd yn gadael addysg orfodol, hyfforddiant neu ddysgu yn y gwaith heb gymhwyster allanol cymeradwy	0.0	1.2	6.5	0.0	7.6	Chwartzel Uchaf
% yr holl ymadawyr gofal sydd mewn addysg, hyfforddiant neu gyflogaeth 12 mis ar ôl gadael gofal ¹	Dd/B	Dd/B	Dd/B	Dd/B	Blwyddyn Sylfaenol	NCA
% yr holl ymadawyr gofal sydd mewn addysg, hyfforddiant neu gyflogaeth 24 mis ar ôl gadael gofal ¹	Dd/B	Dd/B	Dd/B	Dd/B	Blwyddyn Sylfaenol	NCA

NCA: Ddim ar Gael ar Hyn o Bryd¹ Dangosydd Newydd ar gyfer 2015/16

ECONOMI (parhad)

Datblygu economi gref

Mesurau Cyflawniad	2014/15		2015/16		2016/17	2020
	Data	Cyfar-taledd Cymru	Targed	Data	Targed	Targed
Y stoc o fentrau / busnesau cofrestredig yn y Fwrdeistref	5,210	Dd/B	Dd/B	5,485	Bydd cymhariaeth â data blynyddoedd blaenorol ar gael, a byddai cynnydd o un flwyddyn i'r llall yn dangos cyflawniad cadarnhaol.	
Cyfradd y mentrau / busnesau cofrestredig newydd	15.1 785	12.6	Dd/B	14.4 790		
Cyfraddau y mentrau / busnesau cofrestredig sydd yn cau	9.1 475	9.1	Dd/B	10.9 600	Bydd cymhariaeth â data blynyddoedd blaenorol ar gael, a byddai cynnydd o un flwyddyn i'r llall yn dangos cyflawniad cadarnhaol.	
Nifer yr Ymwelwyr – nifer wythnosol ymwelwyr Pontypridd (Blwyddyn Galendr)	63,909	Dd/B	Dd/B	63,992		
Nifer yr Ymwelwyr – nifer wythnosol ymwelwyr Aberdâr (Blwyddyn Galendr)	19,906	Dd/B	Dd/B	19,204	Bydd cymariaethau â data blynyddoedd blaenorol ar gael, a byddai cynnydd o un flwyddyn i'r llall yn dangos cyflawniad cadarnhaol.	
Nifer yr Ymwelwyr - nifer wythnosol ymwelwyr y Porth (Blwyddyn Galendr)	11,373	Dd/B	Dd/B	11,184		
Nifer yr Ymwelwyr - nifer wythnosol ymwelwyr Treorci (Blwyddyn Galendr)	17,510	Dd/B	Dd/B	16,379		
% Cyfraddau Lleoedd Gwag ym Mhontypridd	9.0	14.1	Dd/B	8.7	Bydd cymariaethau â data blynyddoedd blaenorol ar gael, a byddai cynnydd o un flwyddyn i'r llall yn dangos cyflawniad cadarnhaol.	
% Cyfraddau Lleoedd Gwag yn Aberdâr	9.0		Dd/B	9.0		
% Cyfraddau Lleoedd Gwag yn y Porth	14.0		Dd/B	10.8		
% Cyfraddau Lleoedd Gwag yn Nhreorci	7.0		Dd/B	9.0		
Nifer yr unedau tai ychwanegol a ddarparwyd yn ystod y flwyddyn	553	Dd/B	Dd/B	569	600	3,000
Nifer y cartrefi fforddiadwy a ddarparwyd	127	Dd/B	100	114	200	NCA

NCA: Ddim ar Gael ar Hyn o Bryd

POBL**Hybu annibyniaeth a bywydau cadarnhaol i bawb**

Mesurau Cyflawniad	2014/15		2015/16		2016/17	2020
	Data	Cyfartaledd Cymru	Targed	Data	Targed	Targed
% y Plant a'r Bobl Ifainc sydd angen ymyriadau gwasanaethau statudol ²	Dd/B	Dd/B	Dd/B	37.57	35.00	Lleihau
Nifer y Plant sy'n Derbyn Gofal ¹	621	Dd/B	Lleihau	623	592	Lleihau
% y cofrestriadau plant ar Gofrestr Amddiffyn Plant (CPR) yr awdurdod lleol ²	Dd/B	Dd/B	Dd/B	8.22	8.00	Lleihau
% y Plant sy'n Derbyn Gofal a ddychwelodd adref mewn llai na 12 wythnos ²	Dd/B	Dd/B	Dd/B	20.52	20.52	Cynyddu
% y Plant sy'n Derbyn Gofal a ddychwelodd adref rhwng 12-24 wythnos ²	Dd/B	Dd/B	Dd/B	9.61	9.61	Lleihau
% y Plant sy'n Derbyn Gofal a ddychwelodd adref ar ôl 24 wythnos ²	Dd/B	Dd/B	Dd/B	69.87	69.87	Lleihau
% y cleientiaid sydd yn dewis eu darparwyr gwasanaeth eu hunain trwy Daliadau Uniongyrchol	13.02	Dd/B	13.50	12.91	13.30	Cynyddu
Cyfran y bobl a aseswyd gan ofal cymdeithasol i oedolion sydd â chynllun gofal a chymorth ³	Dd/B	Dd/B	Dd/B	Dd/B	Lleihau	Lleihau
% yr oedolion a gwblhaodd gyfnod ailalluogi sydd â chynllun gofal a chymorth wedi ei leihau 6 mis yn ddiweddarach ³	Dd/B	Dd/B	Dd/B	Dd/B	Cynyddu	Cynyddu
% yr oedolion a gwblhaodd gynllun ailalluogi sydd heb becyn gofal a chymorth 6 mis yn ddiweddarach ³	Dd/B	Dd/B	Dd/B	Dd/B	Cynyddu	Cynyddu
Cyfradd y trosglwyddiadau gofal ag oedi am resymau gofal cymdeithasol fesul 1,000 o'r boblogaeth 75 oed neu'n hŷn	9.43	4.83	4.70	6.79	4.83	Cyfartaledd Cymru
Nifer y bobl gafodd eu derbyn i ofal preswyl neu nyrsio ³	Dd/B	Dd/B	Dd/B	539	499	Lleihau

NCA: Ddim ar Gael ar Hyn o Bryd

¹ Dangosydd Newydd ar gyfer 2015/16.

² Dangosyddion newydd a gymerwyd o'r Cynllun Trawsnewid ar gyfer Plant. Mesurau allweddol i fonitro cyflawniad ar lefel strategol.

³ Dangosyddion newydd a gymerwyd o'r Cynllun Trawsnewid ar gyfer Oedolion. Mesurau allweddol i fonitro cyflawniad ar lefel strategol.

LLEOEDD**Creu cymdogaethau y mae pobl yn falch i fyw a gweithio ynddynt**

Mesurau Cyflawniad	2014/15		2015/16		2016/17	2020
	Data	Cyfartaledd Cymru	Targed	Data	Targed	Targed
% y trigolion sydd yn fodlon â'r Fwrdeistref Sirol fel lle i fyw ⁴	NCA	Dd/B	NCA	NCA	Blwyddyn Sylfaenol	90
% y trigolion sydd yn fodlon â'n parciau a'n mannau agored ar gyfer hamdden, mwynhad a chwaraeon ⁴	NCA	Dd/B	NCA	NCA	Blwyddyn Sylfaenol	75
Digwyddiadau a gofnodwyd gan yr Heddlu o ymddygiad gwrthgymdeithasol ⁵	7,238	Dd/B	NCA	NCA	NCA	NCA
% [a nifer] dioddefwyr agored i niwed/dro ar ôl tro ymddygiad gwrthgymdeithasol sydd yn teimlo'n fwy diogel o ganlyniad i ymyrraeth	82.0 [49]	Dd/B	80.0	91.0	90.0	Cynnal
% y priffyrdd a arolygwyd o safon uchel neu dderbyniol o ran glendid	99.7	96.9	95.0	100.0	95.0	Chwartel Uchaf
% y digwyddiadau a nodwyd o dipio'n anghyfreithlon ar dir perthnasol a gliriwyd o fewn 5 diwrnod gwaith	97.72	93.05	95.00	93.05	95.00	Chwartel Uchaf
% y gwastraff trefol a gasglwyd gan awdurdodau lleol a'i baratoi i gael ei aildefnyddio a/ neu ei ailgylchu, yn cynnwys biowastraff wedi ei wahanu sydd yn cael ei gompostio neu ei drin yn fiolegol mewn ffordd arall	53.82	56.24	58.00	60.49	62.00	64.00 ⁶
% y trigolion sydd yn fodlon â chyflwr ffyrdd a phalmentydd ⁴	NCA	Dd/B	NCA	NCA	Blwyddyn Sylfaenol	90
% y prif ffyrdd (A), ffyrdd nad ydynt yn brif ffyrdd (B) a ffyrdd nad ydynt yn brif ffyrdd (C) sydd mewn cyflwr gwael yn gyffredinol	9.3	11.9	10.0	8.6	7.7	Uwchlaw Cyfartaledd Cymru ⁷
% yr oedolion a nododd eu bod wedi bodloni canllawiau gweithgaredd corfforol yn yr wythnos ddiwethaf	27	30	Dd/B	Dd/B	28	Cynyddu
% plant Blwyddyn 3-11 sydd yn cymryd rhan mewn gweithgaredd corfforol 3 gwaith yr wythnos o leiaf	38	48	Dd/B	44	45	Cynyddu
Mesur yn cyfleu bod data gwirfoddoli cynhwysfawr yn cael ei archwilio	NCA	Dd/B	NCA	NCA	NCA	NCA
% y ceisiadau llwyddiannus i atal digartrefedd (Newydd)	Dd/B	Dd/B	Dd/B	56	60	NCA

NCA: Ddim ar Gael ar Hyn o Bryd

⁴ I gael ei ddatblygu o weithgaredd ymgynghori gyda thrigolion yn y dyfodol.

⁵ Data wedi eu cynnwys at ddibenion dangosol yn unig.

⁶ Targed Cenedlaethol Llywodraeth Cymru wedi ei osod i gyflawni 64% ailgylchu erbyn diwedd 2019/20.

⁷ Bydd cyflawniad cadarnhaol yn is na Chyfartaledd Cymru.

BYW AR YR HYN SYDD GYDA NI

Caiff gwasanaethau eu cyflenwi'n effeithlon er mwyn rhoi gwerth am arian i'r trethdalwr

Mesurau Cyflawniad	2014/15		2015/16		2016/17	2020
	Data	Cyfar-taledd Cymru	Targed	Data	Targed	Targed
Gwariant gros ar Fudd-dal Treth y Cyngor a Gweinyddu y pen o'r boblogaeth	9	12	Dd/B	NCA	NCA	10% Isaf yng Nghymru
Lefel cynnydd yn Nhreth y Cyngor	4.50	4.23	3.80	Islaw Cyfartaledd Cymru wedi ei agregu dros 4 blynedd	Islaw Cyfartaledd Cymru wedi ei agregu dros 4 blynedd	Islaw Cyfartaledd Cymru wedi ei agregu dros 4 blynedd
% rhyngweithio cwsmeriaid ar y we a dyfeisiadau symudol ⁸	Dd/B	Dd/B	Dd/B	Dd/B	Blwyddyn Sylfaenol	NCA
% y taliadau a dderbyniwyd trwy Ofal Cwsmeriaid sydd yn hunanwasanaeth ar y wefan a/neu 'touchtone' neu giosg	70	Dd/B	70	72	>70	>75
% yr ymholiadau gafodd eu datrys yn y man cyswllt cyntaf yn seiliedig ar farn y cwsmer - canolfannau iBobUn ⁸	Dd/B	Dd/B	Dd/B	Dd/B	Blwyddyn Sylfaenol	NCA
% yr ymholiadau gafodd eu datrys yn y man cyswllt cyntaf yn seiliedig ar farn y cwsmer - ffôn, gwasanaethau yn ystod y dydd ⁸	Dd/B	Dd/B	Dd/B	Dd/B		NCA
% yr ymholiadau gafodd eu datrys yn y man cyswllt cyntaf yn seiliedig ar farn y cwsmer – gwefan/e-fynediad ⁸	Dd/B	Dd/B	Dd/B	Dd/B		NCA
Lleihau'r gofod swyddfa sydd wedi ei lenwi ar draws y Cyngor ⁸	Dd/B	Dd/B	Dd/B	Dd/B	Blwyddyn Sylfaenol	Gostyngiad o 20%

NCA: Ddim ar Gael ar Hyn o Bryd

⁸ CD lleol newydd ar gyfer 2016/17. Targedau i gael eu gosod ar ôl sefydlu'r lefel sylfaenol.