

YSGOLION 21AIN GANRIF



YMGYNGHORI AR AD-DREFNU YSGOLION CYNRADD,
YSGOLION UWCHRADD A DARPARIAETH
CHWECHED DOSBARTH YN ARDAL PONTYPRIDD

Cynnwys

Cyflwyniad a'r Broses Ymgynghori	1
Beth fydd y broses ymgynghori yn ei gynnwys?	3
Yr hyn fydd angen i chi'i ystyried?	4
Lleisio'ch barn	5

Adran 1

Trosolwg o'r Cynigion	7
-----------------------------	---

Adran 2

Y Newidiadau Arfaethedig i'r Ddarpariaeth Chweched Dosbarth	26
---	----

Adran 3

Y Newidiadau Arfaethedig i'r Ddarpariaeth Gynradd ac Uwchradd yn y Ddraenen Wen	36
--	----

Adran 4

Y Newidiadau Arfaethedig i'r Ddarpariaeth Gynradd ac Uwchradd ym Mhontypridd	48
--	----

Adran 5

Y Newidiadau Arfaethedig i'r Ddarpariaeth Gynradd Cyfrwng Cymraeg	56
---	----

Ffurflen ar gyfer Ymateb i'r Ymgynghoriad	62
--	----

Cyflwyniad

Mae Cyngor Bwrdeistref Sirol Rhondda Cynon Taf yn dymuno ceisio barn amrywiaeth eang o randdeiliaid ar y cynigion i:

- Ddatblygu canolfannau rhagoriaeth ôl-16 wedi'u lleoli yn Ysgol Gyfun Bryncelynnog, Y Beddau a Choleg y Cymoedd, Nantgarw. Bydd darpariaeth ar gael yng Ngholeg Dewi Sant, Caerdydd ar gyfer y disgyblion hynny sy'n dymuno dilyn addysg Gatholig;
- Creu dwy ysgol 3-16 oed newydd, ym Mhontypridd a'r Ddraenen Wen, a fydd yn arddel dull gwahanol iawn o addysgu yn yr ardaloedd dan sylw, gan rannu adnoddau'r sectorau cynradd ac uwchradd;
- Gwella a chynyddu darpariaeth addysg Gymraeg drwy adeiladu ysgol newydd ar safle Ysgol Heol-y-celyn. Bydd yr adeilad yn uno'r ddarpariaeth Gymraeg yn Ysgol Heol-y-celyn ac Ysgol Gynradd Gymraeg Pont Siôn Norton;
- Diwygio dalgylch Ysgol Uwchradd Pontypridd, Ysgol Uwchradd y Ddraenen Wen ac Ysgol Gyfun Bryncelynnog er mwyn bodloni a chwrdd â'r galw ar gyfer lleoedd ysgol;
- Gwella amgylchedd dysgu disgyblion ag anghenion dysgu ychwanegol.

Er mwyn cyflawni'r amcanion yma, y cynnig yw:

- Cau chweched dosbarth Ysgol Uwchradd y Ddraenen Wen, Ysgol Uwchradd Pontypridd, Ysgol Gyfun y Cardinal Newman Eglwys Gatholig Rhufain a throsglwyddo'r ddarpariaeth ôl-16 i Ysgol Gyfun Bryncelynnog neu i Goleg y Cymoedd, Nantgarw. Ar gyfer y disgyblion hynny sy'n dymuno derbyn addysg Gatholig, bydd darpariaeth ar gael yng Ngholeg Catholig Dewi Sant, Caerdydd;
- Cau Ysgol Uwchradd Pontypridd ac Ysgol Gynradd Cilfynydd ac agor ysgol 'Pob Oed' 3-16 oed ar safle presennol Ysgol Uwchradd Pontypridd;
- Cau Ysgol Uwchradd y Ddraenen Wen, Ysgol Gynradd y Ddraenen Wen ac Ysgol Gynradd Heol-y-celyn ac agor ysgol 'Pob Oed' 3-16 oed ar safle presennol Ysgol Uwchradd y Ddraenen Wen ac Ysgol Gynradd y Ddraenen Wen. Bydd y dosbarth arbenigol ADY yr awdurdod lleol, sydd wedi'u lleoli yn Ysgol Uwchradd y Ddraenen Wen, hefyd yn symud i'r ysgol newydd.
- Cau Ysgol Gynradd Gymraeg Pont Siôn Norton ac adeiladu ysgol gynradd Gymraeg newydd ar safle presennol Ysgol Gynradd Heol-y-celyn. Bydd y disgyblion hynny sy'n derbyn addysg cyfrwng Cymraeg yn Ysgol Gynradd Heol-y-celyn yn cael eu trosglwyddo i'r ysgol newydd (bydd y disgyblion hynny sy'n derbyn addysg cyfrwng Saesneg yn Ysgol Heol-y-celyn yn symud i'r ysgol pob oed newydd yn y Ddraenen Wen, gweler uchod);
- Diwygio dalgylch tair ysgol uwchradd sy'n cael eu rheoli gan yr Awdurdod Lleol ar gyfer disgyblion 11-16 oed:
 - Cynnwys ardal Y Graig, Pontypridd (sydd yn rhan o ddalgylch Ysgol Gynradd Maes-y-coed ar hyn o bryd) yn nalgylch yr ysgol pob oed newydd ar gyfer Pontypridd (mae hyn yn rhan o ddalgylch Ysgol Uwchradd y Ddraenen Wen ar hyn o bryd).
 - Trosglwyddo dalgylch Ysgol Gynradd Coedpenmaen i'r Ysgol 3-16 oed newydd ar gyfer Pontypridd (sy'n rhan o ddalgylch Ysgol Uwchradd y Ddraenen Wen ar hyn o bryd).
 - Trosglwyddo dalgylch Ysgol Gynradd Gwauncelyn i'r Ysgol 3-16 oed newydd ar gyfer y Ddraenen Wen (sy'n rhan o ddalgylch Ysgol Gyfun Bryncelynnog ar hyn o bryd).

Er mwyn cyflawni'r newidiadau yma, mae'r Cyngor, ar y cyd â Llywodraeth Cymru, yn bwriadu buddsoddi £37.4 miliwn i gyfleusterau ac adeiladau wedi'u hadnewyddu/ailfodelu ar gyfer ysgolion.

Mae'r cynigion yma'n gynlluniau sy'n ddibynnol ar ei gilydd, ac rydyn ni'n cynnig bod y newidiadau yn cael eu gweithredu dros gyfnod hyd at 31 Awst 2022. Gan ystyried nifer yr ysgolion sy'n cael eu heffeithio gan y cynigion, mae'r ddogfen ymgynghori wedi cael ei rhannu'n bum adran, fel a ganlyn, gan annog y sawl sy'n cymryd rhan yn yr ymgynghoriad i roi adborth ynglŷn â'r cynigion ar gyfer ysgolion penodol:

- **Adran 1** – Trosolwg o'r Cynigion;
- **Adran 2** – Y newidiadau arfaethedig i'r ddarpariaeth chweched dosbarth
- **Adran 3** – Y newidiadau arfaethedig i'r ddarpariaeth gynradd ac uwchradd yn y Ddraenen Wen;
- **Adran 4** – Y newidiadau arfaethedig i'r ddarpariaeth gynradd ac uwchradd ym Mhontypridd;
- **Adran 5** – Cau Ysgol Gynradd Gymraeg Pont Siôn Norton a sefydlu ysgol gynradd Gymraeg newydd ar safle presennol Ysgol Heol-y-celyn. Bydd ffrwd Gymraeg Ysgol Heol-y-celyn hefyd yn trosglwyddo i'r ysgol newydd. Bydd hyn yn cynyddu capasiti ac yn gwella'r ddarpariaeth addysg Gymraeg. Bydd hefyd yn cael gwared ar y ddarpariaeth dwy ffrwd.

Â phwy fyddwn ni'n ymgynghori?

Byddwn ni'n ceisio barn y rhanddeiliaid canlynol:

- Cyrrff Llywodraethu, rhieni, cynhalwyr a staff Ysgol Uwchradd y Ddraenen Wen, Ysgol Gynradd y Ddraenen Wen, Ysgol Gynradd Heol-y-celyn, Ysgol Uwchradd Pontypridd, Ysgol Gynradd Cilfynydd, Ysgol Gyfun Bryncelynnog, Ysgol Gyfun y Cardinal Newman Eglwys Gatholig Rhufain ac Ysgol Gynradd Gymraeg Pont Siôn Norton.
- Cyrrff Llywodraethu, rhieni, cynhalwyr a staff Ysgol Gynradd Abercynon, Ysgol Gynradd y Cefn, Ysgol Gynradd Coedpenmaen, Ysgol Gynradd Coed-y-lan, Ysgol Gynradd Craig-yr-hesg, Ysgol Gynradd Ffynnon Taf, Ysgol Gynradd Gwauncelyn, Ysgol Gynradd Gwaunmeisgyn, Ysgol Gynradd Llanilltud Faerdref, Ysgol Gynradd Llantrisant, Ysgol Gynradd Llwyn-crwn, Ysgol Gynradd Maes-y-bryn, Ysgol Gynradd Maes-y-coed, Ysgol Gynradd Parc Lewis, Ysgol Gynradd Penygawsi, Ysgol Babanod Trallwng, Ysgol Gynradd Trehopcyn, Ysgol Gynradd Trerobart, Ysgol Gynradd Ynys-boeth, Ysgol Gynradd Gymraeg Abercynon, Ysgol Gynradd Gymraeg Evan James, Ysgol Gynradd Gymraeg Garth Olwg, Ysgol Gynradd Mihangel Sant Eglwys Gatholig Rhufain, Ysgol y Forwyn Fair Eglwys Gatholig Rhufain, Ysgol Gynradd y Seintiau Gabriel a Raphael Eglwys Gatholig Rhufain, Ysgol Gynradd Saint Helen Eglwys Gatholig Rhufain (Caerffili), Ysgol Gyfun Aberpennar, Ysgol Gyfun Garth Olwg, Ysgol Tŷ Coch
- Cyrrff llywodraethu'r ysgolion cynradd ac uwchradd cyfagos
- Awdurdod yr Eglwys yng Nghymru ac Awdurdod Esgobaethol yr Eglwys Gatholig
- Cyngor Bwrdeistref Sirol Caerffili
- Corff Llywodraethu Coleg Y Cymoedd
- Corff Llywodraethu Coleg Dewi Sant
- Cyngor Dinas a Sir Caerdydd
- Corff Llywodraethu Prifysgol De Cymru
- Gweinidog Cymru dros Addysg a Sgiliau
- Aelodau Cynulliad holl etholaethau ac ardaloedd rhanbarthol sy'n gwasanaethu Rhondda Cynon Taf
- Aelodau Seneddol etholaethau Cwm Rhondda, Pontypridd, Ogwr a Chwm Cynon
- Estyn
- Bwrdd Iechyd Lleol Cwm Taf

- Undebau llafur athrawon a staff cymorth
- Consortiwm Addysg Canolbarth y De
- Comisiynydd Heddlu a Throseddau De Cymru
- Y Bartneriaeth Blynyddoedd Cynnar a Gofal Plant
- Cymdeithas Trafnidiaeth De Ddwyrain Cymru
- Y Bartneriaeth Cymunedau yn Gyntaf leol
- Cyngorau Cymuned Cyngor Tref Pontypridd, Cyngor Cymuned Llanilltud Faerdref, Cyngor Cymuned Llantrisant, Cyngor Cymuned Ynys-y-bŵl/Coed y Cwm
- Awdurdodau Lleol Cyfagos
- Mudiad Meithrin
- Menter Iaith
- Comisiynydd y Gymraeg

Beth fydd y broses ymgynghori yn ei gynnwys?

Bydd yr ymgynghoriad yn cychwyn ddydd Llun, 15 Hydref 2018 ac yn dod i ben am 5pm ddydd Iau, 31 Ionawr 2019. Bydd yr adborth o'r ymgynghoriad yn cael ei goladu a'i grynhoi, a bydd adroddiad yn cael ei gyflwyno i Gabinet y Cyngor ym mis Chwefror 2019. Bydd yr adroddiad ymgynghori yma ar gael i bawb ei weld ar wefan y Cyngor, a bydd copïau ar gael ar gais gan ddefnyddio'r cyfeiriad sydd wedi'i nodi ar Dudalen 6 o'r ddogfen yma.

Bydd Cabinet y Cyngor yn ystyried yr adroddiad ac yn penderfynu – yn seiliedig ar yr adborth – a ddylid bwrw ymlaen â'r cynigion, newid y cynigion, neu beidio â bwrw ymlaen â'r cynigion. Os bydd y Cabinet yn penderfynu peidio â bwrw ymlaen, dyna fydd diwedd y cynigion yma ar gyfer y dyfodol rhagweladwy.

Os bydd y Cabinet yn penderfynu bwrw ymlaen â'r cynigion, bydd Hysbysiadau Statudol yn cael eu cyhoeddi, gan ddarparu cyfnod 28 diwrnod o rybudd ar gyfer gwrthwynebiadau. Mae'r Ddeddf Safonau a Threfniadaeth Ysgolion (Cymru) 2013 yn ei gwneud hi'n ofynnol bod unrhyw un sy'n dymuno gwrthwynebu cynnig trefniadaeth ysgolion, yn cael y cyfle i wneud hynny. Er mwyn ystyried gwrthwynebiadau yn rhai statudol, rhaid eu cyflwyno'n ysgrifenedig / drwy e-bost, a'u hanfon at y Cyngor o fewn 28 diwrnod i'r dyddiad y cafodd yr Hysbysiadau Statudol eu cyhoeddi.

Mae'r cynigion yn cynnwys newid darpariaeth addysg chweched dosbarth. Bydd Gweinidog Addysg a Sgiliau Llywodraeth Cymru yn penderfynu ar ddeiliant yr Hysbysiad Statudol mewn perthynas â'r cynigion sy'n ymwneud ag Ysgol Gyfun y Cardinal Newman Eglwys Gatholig Rhufain. Bydd Cabinet y Cyngor yn penderfynu ar ddeiliant yr Hysbysiad Statudol mewn perthynas â chreu dwy ysgol 3-16 oed ac adleoli Ysgol Gynradd Gymraeg Pont Siôn Norton.

Os bydd gwrthwynebiadau, bydd y Cyfarwyddwr Addysg a Gwasanaethau Cynhwysiant yn cyhoeddi adroddiad gwrthwynebu gan ddarparu crynodeb o'r gwrthwynebiadau ac ymateb iddyn nhw cyn pen 7 niwrnod o ddiwrnod penderfynu Cabinet y Cyngor o ran y cynigion y mae'r Cabinet yn gyfrifol amdany'n nhw. Bydd unrhyw wrthwynebiadau sy'n cael eu cyflwyno mewn perthynas â'r cynnig ar gyfer Ysgol Gyfun Cardinal Newman yn cael eu hanfon at Weinidogion Cymru fel bod modd iddyn nhw eu hystyried o fewn 35 diwrnod ar ôl i'r cyfnod gwrthwynebu ddod i ben. Bydd yr adroddiad ymgynghori yma ar gael i bawb ei weld ar wefan y Cyngor hefyd, a bydd copïau ar gael ar gais o'r cyfeiriadau sydd ar Dudalen 6 yn y ddogfen yma.

Yr hyn fydd angen i chi ystyried

Mae gweddill y ddogfen ymgynghori yn nodi'r rhesymwaith y tu ôl i'r cynigion arfaethedig ar gyfer darpariaeth gynradd, uwchradd ac ôl-16 cyfrwng Cymraeg a Saesneg yn y cymunedau sy'n rhan o ddalgylchoedd Ysgol Gyfun Bryncelynnog, Ysgol Gyfun y Cardinal Newman Eglwys Gatholig Rhufain, Ysgol Uwchradd y Ddraenen Wen, Ysgol Uwchradd Pontypridd, ac Ysgol Gynradd Gymraeg Pont Siôn Norton. Hoffen ni i chi ystyried yr wybodaeth sy'n cael ei chynnwys yn y ddogfen yma, a chlywed eich barn ynglŷn ag a ydych chi'n cefnogi'r cynigion sydd wedi eu nodi yn adran 'Cyflwyniad' y ddogfen yma, ar dudalen 1, neu beidio.

Lleisio'ch barn

Bydd achlysuron ymgynghori yn cael eu cynnal yn lleol, a bydd croeso i chi ddod i'r cyfarfod priodol.

Ysgol fydd yn cael ei heffeithio	Grŵp	Amser/dyddiad/leoliad
Ysgol Uwchradd y Ddraenen Wen	Cyfarfod ar gyfer Llywodraethwyr a Staff	Dydd Llun, 12 Tachwedd 2018, 3.30pm, Ysgol Uwchradd y Ddraenen Wen
Ysgol Uwchradd Pontypridd	Cyfarfod ar gyfer Llywodraethwyr a Staff	Dydd Llun, 12 Tachwedd 2018, 3.30pm, Ysgol Uwchradd Pontypridd
Ysgol Gynradd Heol-y-celyn	Cyfarfod ar gyfer Llywodraethwyr a Staff	Dydd Mercher, 14 Tachwedd 2018, 4pm, Ysgol Gynradd Heol-y-celyn
Ysgol Gynradd y Ddraenen Wen	Cyfarfod ar gyfer Llywodraethwyr a Staff	Dydd Mercher, 14 Tachwedd 2018, 4pm, Ysgol Gynradd y Ddraenen Wen
Ysgol Gynradd Cilfynydd	Cyfarfod ar gyfer Llywodraethwyr a Staff	Dydd Llun, 19 Tachwedd 2018, 4pm Ysgol Gynradd Cilfynydd
Ysgol Gynradd Gymraeg Pont Siôn Norton	Cyfarfod ar gyfer Llywodraethwyr a Staff	Dydd Mawrth, 20 Tachwedd 2018, 4pm, Ysgol Gynradd Gymraeg Pont Sion Norton
Ysgol Gyfun Bryncelynnog	Cyfarfod ar gyfer Llywodraethwyr a Staff	Dydd Iau, 22 Tachwedd 2018, 3:30pm, Ysgol Gyfun Bryncelynnog
Ysgol Gyfun y Cardinal Newman Eglwys Gatholig Rhufain	Cyfarfod ar gyfer Llywodraethwyr a Staff	Dydd Iau, 22 Tachwedd 2018, 3.30 pm, Ysgol Gyfun y Cardinal Newman Eglwys Gatholig Rhufain
Ysgol Uwchradd y Ddraenen Wen	Cyngor yr Ysgol	Dydd Llun, 12 Tachwedd 2018, 2pm Ysgol Uwchradd y Ddraenen Wen
Ysgol Uwchradd Pontypridd	Cyngor yr Ysgol	Dydd Llun, 12 Tachwedd 2018, 2pm Ysgol Uwchradd Pontypridd
Ysgol Gynradd Heol-y-celyn	Cyngor yr Ysgol	Dydd Mercher, 14 Tachwedd 2018, 2.30pm, Ysgol Gynradd Heol-y-celyn
Ysgol Gynradd y Ddraenen Wen	Cyngor yr Ysgol	Dydd Mercher, 14 Tachwedd 2018, 2.30pm, Ysgol Gynradd y Ddraenen Wen
Ysgol Gynradd Cilfynydd	Cyngor yr Ysgol	Dydd Llun, 19 Tachwedd 2018, 2.30pm, Ysgol Gynradd Cilfynydd
Ysgol Gynradd Gymraeg Pont Siôn Norton	Cyngor yr Ysgol	Dydd Mawrth, 20 Tachwedd 2018, 2pm, Ysgol Gynradd Gymraeg Pont Sion Norton
Ysgol Gyfun Bryncelynnog	Cyngor yr Ysgol	Dydd Iau, 22 Tachwedd 2018, 2pm Ysgol Gyfun Bryncelynnog
Ysgol Gyfun y Cardinal Newman Eglwys Gatholig Rhufain	Cyngor yr Ysgol	Dydd Iau, 22 Tachwedd 2018, 2pm Ysgol Gyfun y Cardinal Newman Eglwys Gatholig Rhufain

Ysgol fydd yn cael ei heffeithio	Grŵp	Amser/dyddiad/leoliad
Ysgol Gyfun y Cardinal Newman Eglwys Gatholig Rhufain	Sesiwn galw heibio ac arddangosfa ar gyfer rhieni ac aelodau'r cyhoedd	Dydd Mawrth, 15 Ionawr 2019, 3-6pm Ysgol Gyfun y Cardinal Newman Eglwys Gatholig Rhufain
Ysgol Gyfun Bryncelynnog	Sesiwn galw heibio ac arddangosfa ar gyfer rhieni ac aelodau'r cyhoedd	Dydd Mercher, 16 Ionawr 2019, 3-6pm, Ysgol Gyfun Bryncelynnog
Ysgol Gynradd Gymraeg Pont Siôn Norton ac Ysgol Gynradd Heol-y-celyn (Adran Gymraeg) – y ddwy ysgol ac aelodau o'r gymuned leol	Sesiwn galw heibio ac arddangosfa ar gyfer rhieni ac aelodau'r cyhoedd	Dydd Iau, 17 Ionawr 2019, 4-6pm Canolfan i Blant Rhydfelen
Ysgol Uwchradd y Ddraenen Wen, Ysgol Gynradd y Ddraenen Wen, Ysgol Gynradd Heol-y-celyn – y tair ysgol ac aelodau o'r gymuned leol	Sesiwn galw heibio ac arddangosfa ar gyfer rhieni ac aelodau'r cyhoedd	Dydd Mawrth, 22 Ionawr 2019, 3-6pm Ysgol Uwchradd y Ddraenen Wen
Ysgol Uwchradd Pontypridd ac Ysgol Gynradd Cilfynydd – Y ddwy ysgol ac aelodau o'r gymuned leol	Sesiwn galw heibio ac arddangosfa ar gyfer rhieni ac aelodau'r cyhoedd	Dydd Iau, 24 Ionawr 2019, 3-6pm Ysgol Uwchradd Pontypridd

Mae holiaduron ymgynghori wedi'u cynnwys. Bydd yr holiaduron yma ar gael yn ystod y sesiynau galw heibio sydd wedi'u nodi uchod ac ar wefan y Cyngor: www.rctcbc.gov.uk

Mae hefyd croeso i chi roi eich barn, neu ofyn unrhyw gwestiynau a allai fod gyda chi ar y cynigion mewn ysgrifen at:

Cyfarwyddwr Addysg a Gwasanaethau Cynhwysiant
Rhaglen Ysgolion yr 21ain Ganrif
Tŷ Trevithick,
CF45 4UQ

Ffôn: (01443) 744227

E-bost: cynllunioysgolion@rctcbc.gov.uk

Dylai pob gohebiaeth ddod i law erbyn 5pm ddydd Iau 31 Ionawr 2019.

Nodwch na fydd ymatebion i'r ymgynghoriad yn cael eu cyfrif yn wrthwynebiadau i'r cynnig. Dim ond ar ôl cyhoeddi'r Hysbysiadau Statudol y mae modd anfon gwrthwynebiadau.

Ysgolion cyfrwng Saesneg yw mwyaf yr ysgolion sy'n cael eu heffeithio gan y cynnig yma, felly drwy gyfrwng y Saesneg bydd pob dogfen ymgynghori yn cael ei darparu. Mae hyn ar sail y dewis iaith ar gyfer addysg. Rydyn ni wedi dosbarthu copi Cymraeg o'r ddogfen ymgynghori i ysgolion cyfrwng Cymraeg ac i adran Gymraeg Ysgol Gynradd Heol-y-celyn. Os ydych chi'n dymuno cael copi Cymraeg o'r ddogfen ymgynghori, ysgrifennwch i'r cyfeiriad uchod.

ADRAN 1

Trosolwg o'r Cynigion

Mae Cyngor Bwrdeistref Sirol Rhondda Cynon Taf yn dymuno ceisio barn amrywiaeth eang o randdeiliaid ar y cynigion i:

- Ddatblygu canolfannau rhagoriaeth ôl-16 wedi'u lleoli yn Ysgol Gyfun Bryncelynnog, Y Beddau a Choleg y Cymoedd, Nantgarw. Ar gyfer y disgyblion hynny sy'n dymuno derbyn addysg Gatholig, bydd darpariaeth ar gael yng Ngholeg Dewi Sant, Caerdydd;
- Creu dwy ysgol 3-16 oed newydd, ym Mhontypridd a'r Ddraenen Wen, a fydd yn arddel dull gwahanol iawn o addysgu yn yr ardaloedd dan sylw, gan rannu adnoddau'r sectorau cynradd ac uwchradd;
- Gwella a chynyddu'r ddarpariaeth gynradd Gymraeg drwy sefydlu ysgol newydd yn lle Ysgol Gynradd Gymraeg Pont Siôn Norton a ffrwd Gymraeg Ysgol Gynradd Heol-y-celyn;
- Diwygio dalgylch Ysgol Uwchradd Pontypridd, Ysgol Uwchradd y Ddraenen Wen ac Ysgol Gyfun Bryncelynnog er mwyn bodloni a chwrrd â'r galw ar gyfer lleoedd ysgol;
- Gwella amgylchedd dysgu disgyblion ag anghenion dysgu ychwanegol.

Er mwyn cyflawni'r newidiadau yma bydd y Cyngor, ar y cyd â Llywodraeth Cymru, yn buddsoddi £37.4miliwn mewn adnewyddu/aildrefnu adeiladau presennol neu adeiladu rhai newydd i ofalu bod gan ddisgyblion amgylchedd addysg o safon, hyfyrw, a chynaliadwy ar gyfer yr 21ain Ganrif.

Bydd y buddsoddiad yn ategu:

- Adeiladu adeiladau newydd ac adnewyddu adeiladau ar safleoedd Ysgol Gynradd y Ddraenen Wen ac Ysgol Uwchradd y Ddraenen Wen ac ar safle Ysgol Uwchradd Pontypridd er mwyn creu dwy ysgol 3-16 oed;
- Cyfleusterau chweched dosbarth newydd a gwell yn Ysgol Gyfun Bryncelynnog;
- Adeiladu ysgol gynradd Gymraeg newydd ar safle presennol Ysgol Gynradd Heol-y-celyn. Bydd capasiti yr adeilad yn cynyddu er mwyn cynnwys y disgyblion hynny sy'n mynd i Ysgol Gynradd Gymraeg Pont Siôn Norton ac sy'n rhan o adran Gymraeg Ysgol Gynradd Heol-y-celyn;
- Caiff llwybrau diogel i'r ysgol, a gwelliannau i lwybrau cerdded, croesfannau a mesurau rheoli cyflymder eu gwneud er mwyn sicrhau caiff safonau diogelwch eu bodloni. Rydyn ni wedi rhoi'r dull yma ar waith mewn cymunedau eraill wrth ad-drefnu ysgolion. Cafodd gwelliannau mawr eu gwneud i lwybrau diogel i'r ysgol.

Beth yw sail y cynigion ar gyfer creu ysgolion 3-16 oed?

Dyfodol Llwyddiannus

Ym mis Mawrth 2014, comisiynodd Gweinidogion Cymru yr Athro Graham Donaldson i gyflawni adolygiad annibynnol o drefniadau asesu a'r cwricwlwm yng Nghymru o'r Cyfnod Sylfaen hyd at Gyfnod Allweddol 4. Cafodd ei adroddiad, o'r enw 'Dyfodol Llwyddiannus' ei gyhoeddi ym mis Chwefror 2015 a chafodd ei fabwysiadu gan Lywodraeth Cymru yn bolisi yn fuan ar ôl hynny. Dyma safbwynt Llywodraeth Cymru o ran diwygio'r cwricwlwm ar hyd a lled Cymru. Mae modd darllen y ddogfen yma ar-lein drwy ddilyn y ddolen ganlynol: <https://gov.wales/docs/dcells/publications/150225-successful-futures-cy.pdf>.

Dyma brif argymhellion Dyfodol Llwyddiannus ar gyfer ysgolion pob oed:

- Dylai'r cwricwlwm 3-16 oed gael ei drefnu ym Maes Dysgu a Phrofiad.
- Dylai'r cwricwlwm cenedlaethol newydd yng Nghymru gynnwys chwe Maes Dysgu a Phrofiad: Y Celfyddydau Mynegiannol; Iechyd a Lles; Y Dyniaethau, Ieithoedd, Llythrennedd a Chyfathrebu; Mathemateg a Rhifedd; a Gwyddoniaeth a Thechnoleg.
- Dylai dysg plant a phobl ifanc gael ei ddatblygu ar draws y cwricwlwm drwy dri Chyfrifoldeb Trawsgwricwlaidd a ddylai fod yn gyfrifoldeb i'r holl athrawon: llythrennedd; rhifedd; a chymhwysedd digidol.
- Dylai fframwaith cymhwysedd digidol, ynghyd â dogfen 'Ar Drywydd Dysgu Cymhwysedd Digidol', gael eu datblygu a'u cynnwys fel Cyfrifoldeb Trawsgwricwlaidd.
- Dylai'r disgwyliadau ar gyfer y tri Chyfrifoldeb Trawsgwricwlaidd a sgiliau ehangach gael eu cynnwys yn y Meysydd Dysgu a Phrofiad.
- Dylai'r cwricwlwm cenedlaethol newydd gael ei drefnu ar ffurf continwwm dysgu rhwng 3 ac 16 oed heb gyfnodau na chyfnodau allweddol.
- Dylai dilyniant gael ei ddisgrifio mewn perthynas â chontinwwm dysgu ym mhob Maes Dysgu a Phrofiad o'r adeg y mae plentyn yn dechrau mewn ysgol hyd diwedd ei addysg statudol.
- Dylai dilyniant gael ei ddangos drwy Gamau Cynnydd ar bum pwynt yn y continwwm dysgu sy'n cyfateb yn fras i'r disgwyliadau ar gyfer dysgwyr 5, 8, 11, 14 ac 16 oed.
- Dylai pob addysgu a dysgu anelu at gyflawni'r pedwar diben cwricwlwm.
- Dylai athrawon ddilyn yr egwyddorion addysgeg sydd wedi'u nodi yn yr adroddiad hwn wrth gynllunio eu dysgu ac addysgu, er mwyn sicrhau bod y gweithgareddau'n ymwneud yn uniongyrchol â'r dibenion cwricwlwm.
- Dylai plant a phobl ifanc gael cyfleoedd i ddysgu o arbenigedd a phrofiad o'r tu allan i'r ysgol.

Aildrefnu'r hyn y mae disgyblion yn ei ddysgu yn chwe Maes Dysgu a Phrofiad a thri Chyfrifoldeb Trawsgwricwlaidd yw'r newid cyntaf a'r newid mwyaf amlwg i'r cwricwlwm. Byddai mabwysiadu'r dull yma ar lefel genedlaethol yn rhoi mwy o ryddid i ysgolion allu addysgu rhagor o bethau mewn ffyrdd gwahanol. Bydd galluogi athrawon i wneud rhagor o benderfyniadau ynglŷn â'r hyn sy'n cael ei addysgu yn rhoi mwy o ryddid i ysgolion ac athrawon weithio ar bynciau a thestunau sy'n berthnasol i'r dysgwyr. Bydd modd i unrhyw ddwy ysgol yng Nghymru addysgu ac asesu pethau gwahanol er mwyn mesur cynnydd dysgwyr. Bydd hyn yn effeithio ar sut mae modd trefnu ysgolion. Bydd modd i ysgolion pob oed drefnu bod ystod ehangach o staff yn medru gwneud pethau mewn ffyrdd gwahanol.

Bydd cael gwared ar gamau a chyfnodau allweddol yn rhoi mwy o ryddid i athrawon weithio mewn ffordd sy'n bodloni anghenion eu disgyblion. Mae'r newid yma'n cael gwared ar y gwahaniaethau rhwng yr hyn sy'n digwydd mewn ysgol gynradd ac ysgol uwchradd – yn enwedig o ran y cyfnodau allweddol. Mae hyn, felly, yn golygu bod gan ysgol pob oed fantais wrth benderfynu beth y mae'r disgyblion yn ei ddysgu, a sut maen nhw'n dysgu hyn yn rhan o gontinwwm ysgol gyfan. Bydd y gallu yma i weithio gydag ystod ehangach o gydweithwyr yn helpu athrawon i ddatblygu eu harferion. Mae modd i un gweithlu sy'n adlewyrchu ac sy'n cydweithio er mwyn datblygu a llunio'r hyn sy'n gweithio ar gyfer plant pump oed, plant yn eu harddegau ac oedolion ifanc weithredu ystod ehangach o gyfeirnodau ac ystod ehangach o arferion nag y mae modd i grwpiau llai o athrawon sy'n ystyried un cyfnod yn unig.

Mae rheoli'r newidiadau yma i'r hyn y mae disgyblion yn ei ddysgu, a sut mae'r disgyblion yn dysgu'r pethau yma, yn haws mewn ysgol pob oed nag yw hi mewn ysgol un-cyfnod neu grŵp o ysgolion. Gan ddweud hynny, mae'r newidiadau yma'n dod â heriau sylweddol yn ogystal â chyfluoedd arwain ac ymarfer. Mae'r gweithlu mwy hyblyg sydd â chapasiti mwy a'r gallu i chwarae rhan yn y gymuned dysgu proffesiynol yn debygol o wella yn rhan o'r model pob oed yma. Trwy gynyddu nifer y staff ac amrywiaeth y staff, mae gan y model pob oed fantais sydd ddim yn bod mewn ysgolion un-cyfnod yn rhan o weledigaeth dysgu Dyfodol Llwyddiannus.

Yn yr un modd, yn sgil y newidiadau mae yna oblygiadau ar gyfer adeiladau, manau mewn adeiladau sydd wedi'u neilltuo ar gyfer gweithio, addysgu a dysgu ac ar gyfer mynediad i dechnoleg ym mhob rhan o'r ystod oedran. Mae ysgolion pob oed yn cynnig ystod ehangach o fannau ar gyfer dysgu ac addysgu, ac amrywiaeth well o fannau arbenigol, adnoddau a deunyddiau y mae modd i blant o bob oed eu defnyddio, o'u cymharu â lleoliad un-cyfnod. Mae hyn yn cynnwys technoleg ddigidol, technoleg gwybodaeth a thechnoleg dysgu. Mae'r holl dechnoleg yma'n rhan allweddol o'r argymhellion. Ar gyfer ysgolion un-cyfnod, mae'r dechnoleg yn ddrud, yn anodd ei chynnal a'i hadnewyddu.

Yn olaf, mae ysgolion pob oed a'r newidiadau i'r cwricwlwm wedi dwyn goblygiadau sy'n berthnasol i rôl y rhieni, y gymuned leol a'r economi lleol o ran cefnogi cynnydd y disgyblion. Does dim angen cyfnod pontio rhwng yr ysgol gynradd a'r ysgol uwchradd ac mae modd i hyn arwain at berthnasau gwell a di-dor gyda rhieni a chynhalwyr. Mae adroddiad Dyfodol Llwyddiannus yn nodi'n glir nad yw'r holl ddysgu yn digwydd mewn dosbarth ac o ganlyniad i'r athro/athrawes.

Meini Prawf ar gyfer Adolygu Darpariaeth Ysgol

Yn y blynyddoedd diwethaf, mae Estyn wedi mireinio ei ddull o arolygu ysgolion ac awdurdodau lleol ac mae'r targed yn uwch mewn perthynas â'r hyn y mae'n ei ystyried yn ddarpariaeth dda a rhagorol. At hynny, mae Estyn wedi cymryd safbwynt llym iawn ar awdurdodau lleol yng Nghymru sydd â gwendidau mewn meysydd allweddol megis llywodraethu corfforaethol, safonau addysgol, lefelau presenoldeb, lleoedd gwag a diogelu.

Yn dilyn arolwg ffurfiol diweddaraf Estyn o Wasanaeth Addysg Rhondda Cynon Taf, a gafodd ei gynnal yn 2012, tynnodd Estyn sylw at y ffaith bod gan y Cyngor y nifer uchaf o leoedd gwag yng Nghymru a bod camau i'w cymryd i fynd i'r afael â'r mater yma. Cafodd hyn ei ddilyn gan lythyr gan Weinidog Llywodraeth Cymru dros Addysg a Sgiliau ym mis Tachwedd 2012, a gyfarwyddodd y Cyngor i gymryd camau o ran lleoedd gwag ac y byddai Llywodraeth Cymru yn cymryd cyfrifoldeb dros gael gwared ar leoedd gwag pe na bai'r camau hynny yn cael eu cymryd.

Derbyniodd yr Aelodau Etholedig argymhellion Estyn, ac mae'r Aelodau wedi bod yn adolygu darpariaeth ysgol yn Rhondda Cynon Taf ers hynny. Y meini prawf sydd wedi cael eu defnyddio ar gyfer dewis ysgolion ar gyfer eu hadolygu, yw un neu ragor o'r canlynol:

- Lleoedd gwag dros 25% o'r capasiti cyhoeddedig;
- Adeiladau sydd y tu hwnt i waith atgyweirio economaidd/sydd ddim yn addas at y diben;
- Anhyfyw yn ariannol (fel arfer oherwydd gostyngiad sydyn yn nifer y disgyblion);
- Ysgolion sy'n cael eu hystyried i fod yn ysgolion bach, h.y. ysgolion gyda 90 neu lai o ddisgyblion;
- Ysgolion i fabanod a phlant iau ar wahân, sy'n agos at ei gilydd;
- Ysgolion 'mewn parau', h.y. lle mae plant yn symud ymlaen o un ysgol i'r llall;
- Dosbarthiadau oed cymysg lle mae dros ddau grŵp oedran mewn un dosbarth;
- Ysgolion sy'n cael eu hystyried i fod mewn perygl, yn seiliedig ar eu data Cyfnod Allweddol academaidd ac ansawdd yr arweinyddiaeth, o fodloni meini prawf Estyn ar gyfer ysgol sydd angen gwelliant sylweddol neu fesurau arbennig.

Mae'r 3 ysgol gynradd a'r 2 ysgol uwchradd sydd wedi'u cynnwys yn y cynigion 3 – 16 yma wedi cael eu hasesu yn unol â'r meini prawf sydd wedi'u nodi:

- Mae gan 4 allan o'r 5 ysgol lleoedd gwag dros 25% o'r capasiti;
- Cyfanswm y costau ar gyfer gwaith cynnal a chadw'r 5 ysgol yw £4,352,000 – sef £1,804 fesul disgybl;
- O gymharu'r 2 ysgol uwchradd sy'n cael eu cynnal gan yr Awdurdod Lleol ag ysgolion tebyg yng Nghymru, mae cyflawniad addysgol a phresenoldeb disgyblion yng Nghyfnod Allweddol 4 yn y trydydd a'r pedwerydd chwarterl yn gyson.

Yn ogystal â hyn, mae gan Ysgol Uwchradd Pontypridd ac Ysgol Uwchradd Y Ddraenen Wen chweched dosbarth sydd â llai na 250 o ddisgyblion (dyma'r nifer isaf sy'n cael ei argymhell yn genedlaethol ar gyfer chweched dosbarth effeithlon ac effeithiol), ac mae cyflawniad addysgol y ddau chweched dosbarth yn gymharol wael. Edrychwch ar y data sydd wedi'u cynnwys yn adrannau 2, 3 a 4 o'r ddogfen yma ar gyfer tystiolaeth sy'n cefnogi'r datganiad yma.

Mae nifer y disgyblion sy'n mynychu'r chweched dosbarth yn Ysgol Gyfun y Cardinal Newman Eglwys Gatholig Rhufain wedi gostwng yn sylweddol yn ystod y tair blynedd diwethaf. Ym mis Medi 2015, roedd yna 195 o ddisgyblion yn y chweched dosbarth, roedd yna ostyngiad o 60% ym mis Ionawr 2018, gyda 80 o ddisgyblion yn dychwelyd i'r chweched dosbarth. Mae'r ffaith bod cyn lleied o ddisgyblion yn parhau ag addysg ôl-16 oed yn cael effaith sylweddol ar y ddarpariaeth ôl-16 sydd ar gael ac ar y profiad ehangach o fod yn y chweched dosbarth. Mae disgwyl i'r niferoedd gostwng eto erbyn mis Ionawr 2019. Mae'r gostyngiad yma wedi golygu bod Llywodraeth Cymru hefyd wedi gostwng swm y cyllid sydd ar gael ar gyfer darpariaeth ôl-16. Mae hyn yn golygu bod gan Ysgol Gyfun y Cardinal Newman Eglwys Gatholig Rhufain diffyg ariannol o dros £700,000.

Mae dal yna gyfle i ailffurweddu'r ysgolion cynradd ac uwchradd, gan gynnwys darpariaeth ôl-16 er mwyn creu ysgolion addysgol ac ariannol hyfyw sy'n gwasanaethu'r cymunedau lleol. Mae'r cynlluniau'n ceisio cyflawni hyn.

Beth yw'r sail addysgol ar gyfer y cynigion yma?

Dylai newid sefydliadol i ysgolion dynnu sylw at y manteision addysgol y bydd unrhyw newid yn eu cynnig, yn arbennig mewn perthynas â gwelliannau cyffredinol mewn safonau, ond hefyd o ran datblygiad cymdeithasol ac emosiynol plant, a fyddai fel arfer yn cael effaith ffafriol ar eu cyflawniad cyffredinol a'u deilliannau.

Trwy sefydlu darpariaethau Chweched dosbarth mwy ac ysgolion 3-16 oed, mae'r Cyngor o'r farn y bydd hyn yn:

- **Gwella deilliannau addysgol;**
 - Sefydlu adrannau mwy a fydd yn hyrwyddo rhannu medrau ac arbenigedd ar draws timau mwy dichonol;
 - Darparu rhagor o gyfle i athrawon a staff ategol/cymorth ddatblygu'n broffesiynol;
 - Sicrhau rhagor o gyfleoedd i staff symud rhwng cyfnodau allweddol a datblygu arbenigedd ymhellach;
 - Darparu cwricwlwm mwy priodol a chyfleoedd allgyrsiol ehangach a ddylai gwella presenoldeb disgyblion a deilliannau addysgol;
 - Lleihau'r pryderon sy'n gysylltiedig â'r cyfnod pontio;

- **Gwella darpariaeth addysgol;**
 - Darparu'r amodau a fydd yn esgor ar gwricwlwm mwy eang ac amryfal er mwyn diwallu anghenion pobl ifainc yr ysgol, a hynny mewn modd a fydd yn ddichonol ac yn gynaliadwy dros y tymor hir;
 - Gwella ystod ac ansawdd cyfleusterau ac adnoddau dysgu sydd ar gael er budd y disgyblion i gyd;
 - Gwella cysondeb mewn cefnogaeth ar gyfer disgyblion sy'n agored i niwed;
 - Galluogi arbedion ariannol posibl o ran strwythurau staffio a phrynu gwasanaethau sy'n deillio o fod yn ysgol fwy;
 - Ehangu ystod gweithgareddau allgyrsiol a thu allan i'r ysgol a'u datblygu mewn modd sy'n eu gwneud nhw'n gynaliadwy dros y tymor hir;
 - Cyflawni'r manteision o ran buddsoddiad cyfalaf yn y dyfodol a fyddai'n dod yn sgîl gwella un sefydliad yn hytrach na dau ohonyn nhw;
 - Creu ysgol o faint cynaliadwy ar gyfer ei dalgylch trwy gael gwared â lleoedd gwag, a sicrhau sefydlogrwydd addysgol ac ariannol gwell;
 - Rhyddhau adnoddau sylweddol a fyddai'n cael eu hail-fuddsoddi mewn gwella adeiladau a safonau dysgu ac addysgu. Fyddai'r adnoddau ddim wedi bod ar gael fel arall;
 - Galluogi ysgolion i feithrin perthnasau gwell gyda rhieni a chynhalwyr.

- **Gwella materion arweinyddiaeth a rheoli;**

- Rhoi'r cyfle i'r Pennaeth i ddyrannu gorchwylion arwain allweddol megis materion diogelu plant, llythrennedd, rhifedd, anghenion addysgol arbennig ac ati ymhlith rhagor o staff. Yn aml iawn mewn ysgol gynradd fach, y Pennaeth sy'n ysgwyddo cyfrifoldeb am y rhan fwyaf o'r rhain;
- Creu cyfleoedd arwain ar gyfer aelodau eraill o'r staff, ac i eraill i arbenigo mewn meysydd allweddol, a fydd yn gwella darpariaeth a deilliannau addysgol ac yn gwella cynllunio olyniaeth;
- Rhoi modd i athrawon a staff atodol/cymorth gael ystod ehangach o gyfrifoldeba
 - Gwella disgwyliadau/rhagolygon ynghylch gyrfaoedd;
 - Gwell cyd-drefnu o ran y cwricwlwm;
 - Y cyfle i addysgu ar draws ystod oedran ehangach;
 - Rhagor o amrywiaeth mewn arbenigedd;
 - Gwella cyfleoedd ar gyfer rhyngweithio / cydlynu ymhlith y staff.

Mae'r manteision yma'n berthnasol i ddisgyblion prif ffrwd ac Anghenion Addysgol Arbennig (AAA) yn yr ysgolion. Caiff y ddatl yma ei chefnogi gan Estyn yn ei adroddiad "Maint ysgolion ac effeithiolrwydd addysgol" (Rhagfyr 2013), a nododd:

- *"Mae safonau disgyblion yn dda neu'n well mewn cyfran uwch o ysgolion cynradd mawr nag ysgolion cynradd bach a chanolig. Efallai mai'r rheswm am hyn yw bod ysgolion mawr yn tueddu cael mwy o arbenigedd a gallu i fynd i'r afael ag anghenion disgyblion sy'n fwy agored i niwed a disgyblion mwy abl a thalentog."*
- *"Mae canlyniadau arholiadau ar gyfer ysgolion uwchradd mawr yn well na'r canlyniadau ar gyfer ysgolion uwchradd bach a chanolig ar gyfer bron pob un o'r mesurau";*
- *"Yn gyffredinol, mae darpariaeth y cwricwlwm yn ehangach ac yn rhoi cydbwysedd gwell mewn ysgolion uwchradd mawr. Mae bron pob un o'r ysgolion uwchradd mawr yn darparu profiadau dysgu da neu well ar gyfer eu disgyblion. Mae modd i ysgolion uwchradd mawr gynnig ystod ehangach o opsiynau oherwydd arbedion maint."*

Beth yw'r sail addysgol ar gyfer creu chweched dosbarth mwy?

Yn ystod y blynyddoedd diwethaf, mae ysgolion uwchradd wedi ceisio cydweithio er mwyn bodloni gofynion Mesur Dysgu a Sgiliau (Cymru) 2009 ac er mwyn cynnig profiad dysgu ôl-16 o ansawdd da i'w disgyblion. Er gwaethaf ymdrechion y penaethiaid, ysgolion a'r Cyngor:

- Mae yna ormod o adrannau chweched dosbarth bach a byddai rhesymoli trwy gryfhau trefniadau rheoli, gwella defnydd effeithiol ac effeithlon o adnoddau, a sicrhau profiad addysgol o ansawdd da yn bodloni anghenion addysgol y disgyblion mewn modd gwell. Yn ddelfrydol, byddai gan chweched dosbarth hyfyw (yn addysgol ac yn ariannol) o leiaf 250 o ddisgyblion. Ym mis Ionawr 2018 (ffynhonnell: datganiad CYBLD) roedd gan Ysgol Uwchradd y Ddraenen Wen 114 o ddisgyblion chweched dosbarth, roedd 131 o ddisgyblion chweched dosbarth yn Ysgol Uwchradd Pontypridd, sef cyfanswm o 245 yn unig rhwng y ddwy ysgol. Roedd gan Ysgol Gyfun Bryncelynnog 147 o ddisgyblion chweched dosbarth ar yr un pryd. Mae niferoedd y disgyblion chweched dosbarth yn Ysgol Gyfun y Cardinal Newman Eglwys Gatholig Rhufain wedi gostwng o 195 yn 2015 i oddeutu 80 ym mis Ionawr 2018. Dyma ostyngiad o bron 60%.
- Mae darpariaeth addysg ôl-16 yn aneffeithlon ac mae modd i'r profiad addysgol fod llawer yn well ar gyfer nifer o'r disgyblion. Mae darpariaeth ôl-16 yn cael ei dyblygu yn ddiangen mewn sawl ysgol a choleg. Does dim llawer o ddewis ar gyfer dysgwyr, mae dosbarthiadau'n rhy fach, ac rydyn ni'n rhagamcanu y bydd yna bron 3,500 o leoedd gwag mewn ysgolion uwchradd yn y Fwrdeistref Sirol erbyn 2022. Bydd 775 o'r lleoedd yma yn ardal Pontypridd yn unig. Mae hyn yn golygu bod cyllid addysg gwerthfawr yn cael ei wario ar gostau staff ychwanegol ac isadeiledd er y byddai'n well defnyddio'r cyllid yma at ddibenion profiad y dysgwyr a'r dysgwyr eu hunain. Ar hyn o bryd, mae £300 o gyllid fesul disgybl ar draws Rhondda Cynon Taf, a gafodd ei ddyrannu ar gyfer addysg disgyblion 11-16 oed, yn mynd tuag at addysg disgyblion yn y chweched dosbarth. Mae hyn yn cael ei ddefnyddio fel cymhorthdal ar gyfer cyrsiau chweched dosbarth sy'n gwneud colled oherwydd niferoedd bach mewn dosbarthiadau. Mae'r swm yma'n cynyddu i £700 fesul disgybl, ar gyfartaledd, yn Ysgol Uwchradd y Ddraenen Wen ac Ysgol Uwchradd Pontypridd; yn Ysgol Gyfun y Cardinal Newman Eglwys Gatholig Rhufain mae'r ffigwr yma bron yn £800.
- Mae'r dosbarthiadau bychain yma mewn adrannau chweched dosbarth yn arwain at lai o ryngweithio rhwng disgyblion. Mae hyn yn lleihau effeithiolrwydd y dysgu. Yn y pedair ysgol uwchradd, cafodd 44 cwrs ôl-16 eu cynnig yn 2017. Ar gyfartaledd, roedd llai na 5 disgybl i bob cwrs. Mae'r profiad dysgu gwael yma i ddisgyblion yn cael effaith ar nifer y disgyblion sy'n dewis derbyn addysg ôl-16 oed yn y pedair ysgol. Isel iawn oedd y canrannau o ran nifer y disgyblion a ddewisodd barhau â'u haddysg ôl-16 yn eu hysgol ym mis Medi 2017 - 31% yn Ysgol Gyfun y Cardinal Newman Eglwys Gatholig Rhufain; 36% yn Ysgol Uwchradd Pontypridd; 46% yn Ysgol Uwchradd y Ddraenen Wen; a 51% yn Ysgol Uwchradd Bryncelynnog. Yn yr achosion hynny lle mae darparwyr wedi gwneud cynnydd mawr wrth gydweithio er mwyn lleihau aneffeithlonrwydd, mae cyfleoedd ar gyfer dysgwyr a rhyngweithio rhwng disgyblion yn cynyddu. Fodd bynnag, i rai disgyblion, mae teithio rhwng un sefydliad a'r llall yn eu hatal nhw rhag cael mynediad at ystod ehangach o gyrsiau.
- Yn aml, mae'r dewis yma yn dibynnu ar god post y dysgwr. Does dim hawl ôl-16 teg ar gael yn y Fwrdeistref Sirol.
- Mae cyflawniad a llwyddiant addysgol yng Nghyfnod Allweddol 4 (mewn perthynas â'r sgôr bwyntiau gyfartalog ehangach wedi'i chapio) a Chyfnod Allweddol 5 (mewn perthynas â'r sgôr bwyntiau gyfartalog ehangach) yn y Fwrdeistref Sirol yn is na'r cyfartaledd yng Nghymru ac ymhlith yr isaf yng Nghymru. Mae angen newid mawr er mwyn cynyddu nifer y bobl ifainc sy'n parhau â'u haddysg ôl-16 oed ac er mwyn gwella ansawdd y deilliannau dysgu trwy godi lefelau cyrhaeddiad, cadw a dilyniant.

Mae creu chweched dosbarth mwy yn Ysgol Uwchradd Bryncelynnog, yn ogystal ag ehangu'r ddarpariaeth ôl-16 yng Ngholeg y Cymoedd yn creu capasiti ac arbedion maint er mwyn gallu gwella:

- **Safonau a Chyflawniad** – codi safonau llwyddiant a chyflawniad a chynyddu nifer y disgyblion sy'n symud ymlaen at Addysg Uwch a chyflogaeth.
- **Dewis** – gwella ehangder a manylder y cwricwlwm gan greu dewis gwell ar gyfer pobl ifainc fel bod modd iddyn nhw ddewis llwybrau dysgu sy'n eu galluogi nhw i gyfuno cymwysterau a phrofiadau galwedigaethol ac academaidd.
- **Cyfranogiad** – cynyddu cyfraddau cyfranogiad a phresenoldeb.
- **Cydraddoldeb** – sicrhau bod gan bob disgybl chweched dosbarth yn ardal Pontypridd fynediad i'r cwricwlwm o'i ddewis.
- **Gallu ymateb i anghenion dysgwyr y dyfodol, cymunedau a busnesau** – rhoi sgiliau newydd a gwell i boblogaeth Rhondda Cynon Taf wrth i'r amgylchedd masnachol newid, fel bod modd i bobl gystadlu ag eraill mewn modd effeithiol wrth geisio am swyddi.
- **Hyfywdra ac effeithiolrwydd ariannol** – darparu model cost effeithiol ac effeithlon ar gyfer darparu, osgoi dyblygu diangen, alinio capasiti yn ôl y galw (yn sgil newid demograffig), gan greu arbedion maint a chynyddu lle. Bydd hyn yn arwain at gael gwared â lleoedd gwag, lleihau nifer y dosbarthiadau chweched dosbarth bach a lleihau dyblygu'r ddarpariaeth rhwng darparwyr.

Mae modd gweld rhagor o wybodaeth ar y rhan yma o'r cynigion yn Adran 2 o'r ddogfen yma.

Beth yw'r sail addysgol ar gyfer creu ysgolion 3-16?

Cryfder mwyaf addysg pob oed yw dilyniant y profiad addysgol, sy'n negyddu'r gostyngiad yng nghyflawniad y disgyblion yn ystod y cyfnod pontio. Mae ysgol 3-16 oed yn rhoi cyfle i greu "pont" rhwng y cyfnodau allweddol er mwyn sicrhau cyfnod pontio di-dor ar gyfer disgyblion o ran cynllunio'r cwricwlwm, dysgu ac addysgu. Bydd hyn yn galluogi staff i rannu arbenigedd pwnc ac addysgeg gynradd, yn enwedig ar draws cyfnodau allweddol 2 a 3.

Yn 2012, sefydlodd y Cyngor ysgol 3-19 oed yn Ysgol Llanhari, a hyd yn hyn mae'r ysgol yn gwneud cynnydd arbennig, ac mae deilliannau cyrhaeddiad a datblygiad y disgyblion yn gwella bob blwyddyn. Mae dysgu traws-gyfnodol a chyfathrebu â staff yn cael effaith gadarnhaol ar ddisgyblion.

Mae'r ysgol Pob Oed yn hwyluso'r cyfnod pontio rhwng y cyfnodau allweddol ac mae staff ac athrawon yn adnabod y plant yn dda wrth iddyn nhw symud trwy'r ysgol. Mae hyn yn golygu bod modd iddyn nhw helpu'r disgyblion hynny sydd angen cymorth ychwanegol.

Mae gan yr ysgol Arweinyddiaeth gadarn, ac mae hyn yn creu gweledigaeth sy'n berthnasol ym mhob cyfnod. Mae pob aelod o staff yn ymgysylltu'n llwyr ac mae'r ysgol yn elwa o 'gydlyniant a dilyniant' sy'n helpu i wella dysgu ar gyfer disgyblion.

Un o fanteision pwysig arall ysgol pob oed yw bod modd cyflawni effeithiolrwydd gwell trwy rannu adnoddau. Mae modd targedu'r adnoddau yma, boed yr adnoddau'n ariannol, corfforol neu ddynol, mewn mannau allweddol. Rhai o'r manteision sydd wedi'u cynnwys:

- Darpariaeth addysgu arbenigol yng Nghyfnod Allweddol 2 neu ehangu rhaglenni llythrennedd a rhifedd yng Nghyfnod Allweddol 3;
- Mae gan ddisgyblion y cyfnod cynradd fynediad i gyfleusterau'r cyfnod uwchradd;
- Darparu cyfleoedd o ran rhaglenni carlam ar gyfer disgyblion mwy abl a thalentog;
- Datblygiad Proffesiynol ar y cyd;
- Cyfeirio adnoddau at ymyrraeth gynnar;
- Llunio cwricwlwm ar y cyd;
- Rhannu cyfarpar, caledwedd ac adeiladau;
- Cynyddu amrywiaeth a chapasiti ar gyfer dysgu allgyrsiol/ar ôl ysgol;
- Creu swyddi gweinyddu ar y cyd.

Fydd rhaid i ddisgyblion cynradd ac uwchradd rannu cyfleustera ac adnoddau?

Mae angen pwysleisio na fydd disgyblion ifainc yn rhannu iard chwarae neu amser egwyl gyda disgyblion hŷn mewn ysgol 3-16 oed. Mae gweithdrefnau diogelu cadarn eisoes yn bod ac mae'r gweithdrefnau yma'n cael eu rhoi ar waith os mae unrhyw ddisgyblion ysgol gynradd yn ymweld â safle'r ysgol uwchradd (cerdded mewn parau, mewn llinell gydag athro/athrawes neu gynorthwydd ar y blaen neu'r tu cefn).

Bydd disgyblion yr ysgol gynradd yn derbyn y mwyafrif o'u gwersi mewn adeilad sydd wedi cael eu hailfodelu'n arbennig ar gyfer ysgol gynradd. Gan ddweud hynny, bydd gan ddisgyblion y cyfle i fynd i'r ysgol uwchradd er mwyn defnyddio'r cyfleusterau arbenigol i ddatblygu'u sgiliau cwricwlaidd, e.e. gwyddoniaeth a thechnoleg. Bydd modd i ddisgyblion yr ysgol uwchradd fanteisio ar gyfleoedd dysgu yn y cyfnod cynradd, yn enwedig yn ystod gweithgareddau galwedigaethol ac er mwyn bodloni gofynion Bagloriaeth Cymru. Trwy gynnal y gweithgareddau yma, bydd y cyfleoedd dysgu hefyd yn rhoi cymorth i staff yr ysgol gynradd. Er enghraifft, bydd modd i ddisgyblion blwyddyn 11 roi cymorth i blant ysgol gynradd wrth ddarllen. Dyma beth sy'n digwydd yn Ysgol Llanhari, yr ysgol 'Pob Oed' gyntaf yn Rhondda Cynon Taf.

Beth fydd yr effaith ar ysgolion cynradd sy'n bartneriaid yn y gymuned?

Bydd ysgolion cynradd sy'n bartneriaid neu sy'n gysylltiedig â'r ysgol uwchradd yn elwa o'r cynnig yma. Mae'r cyfnod pontio ar gyfer disgyblion yn bwysig. Mae'r Cyngor, yn rhan o'i raglen Band A, Ysgolion yr 21ain Ganrif, wedi gweithredu rhai rhaglenni arloesol er mwyn sicrhau bod y broses o integreiddio disgyblion i Flwyddyn 7 yn ddi-dor, beth bynnag eu profiad yn yr ysgol gynradd. Fydd dim un disgybl dan anfantais wrth ymuno â'r ysgol newydd ym Mlwyddyn 7.

Buddion Ysgol Gynradd Gymunedol Gymraeg newydd sbon

Mae amlinelliad ac esboniad o'r cynnig yma wedi'u cynnwys yn Adran 5 (gan ddechrau ar Dudalen 56) o'r ddogfen yma. Am ragor o wybodaeth ynglŷn â'r cynnig penodol yma, bwriwch olwg ar yr adran yma.

Er mwyn cydymffurfio â chyfarwyddyd Llywodraeth Cymru a'i menter i greu miliwn o siaradwyr Gymraeg erbyn 2050, mae'r Cyngor yn adolygu'i ddarpariaeth addysg cyfrwng Gymraeg. Yn rhan o'r fenter yma, mae disgwyl i awdurdodau lleol hyrwyddo addysg cyfrwng Gymraeg. Mae hyn er mwyn sicrhau bod y galw am leoedd yn cael ei fodloni a bod y ddarpariaeth yn cael ei ehangu a'i gwella er mwyn annog rhieni i ddewis addysg cyfrwng Gymraeg ar gyfer eu plant, lle bynnag mae hynny'n bosibl. Y cynnig yw adeiladu ysgol newydd sbon. Bydd ganddi ddigon o lefydd ar gyfer pob disgybl sy ar hyn o bryd yn mynychu Ysgol Gynradd Gymraeg Pont Siôn Norton a'r ffrwd Gymraeg yn Ysgol Gynradd Heol-y-celyn. Hwn yw un o'r cynlluniau sy wrthi'n cael ei baratoi er mwyn ein cynorthwyo ni i gyrraedd y nod yma.

Mae rhaid i bob awdurdod lleol yng Nghymru lunio Cynllun Strategol y Gymraeg mewn Addysg (WESP). Mae'r ddogfen yma'n nodi sut mae'r Awdurdod Lleol yn bwriadu hyrwyddo addysgu'r Gymraeg a sut mae'n bwriadu cynyddu nifer y plant sy'n derbyn addysg cyfrwng Gymraeg. Mae'r ddogfen hefyd yn nodi sut y bydd modd i'r Awdurdod Lleol gynorthwyo Llywodraeth Cymru â'i gwaith o sicrhau miliwn o siaradwyr Gymraeg yng Nghymru erbyn 2050. Mae modd gweld a lawrlwytho Cynllun Strategol y Gymraeg mewn Addysg RhCT ar wefan y Cyngor trwy glicio ar y ddolen yma:

<https://www.rctcbc.gov.uk/CY/Council/WelshServices/Relateddocs/CynllunStrategolyGymraegmewnAddysg20172020.pdf>.

Ymhlith y rhestr o gamau gweithredu a deilliannau y bydd y Cyngor yn eu cyflawni er mwyn bodloni targedau'r Cynllun Strategol y Gymraeg mewn Addysg, gan gynyddu nifer y plant saith oed sy'n derbyn addysg cyfrwng Gymraeg, yw'r canlynol;

- Adeiladau ysgol newydd a gwell gyda'r lefelau capasiti priodol i ateb y galw disgwyliedig ar gyfer darpariaeth cyfrwng Gymraeg yn y dalgylch.
- Ystyried troi ysgolion cynradd dwy iaith yn ysgolion cyfrwng Gymraeg.

Rhan yma o'r cynnig yw cau Ysgol Gynradd Gymraeg Pont Siôn Norton ac Ysgol Gynradd Heol-y-celyn ac adeiladu ysgol newydd sbon, a fydd yn cael ei hadeiladu yn unol â safonau Ysgolion yr 21ain Ganrif. Bydd capasiti'r ysgol yn cynyddu i 480 o ddisgyblion heb gynnwys darpariaeth y dosbarth Meithrin. Bydd hyn, yn ei dro, yn ymgorffori darpariaeth ddwyieithog a fydd yn cyfrannu at waith y Fwrdeistref Sirol o gyflawni'r targedau yma.

Beth fydd effaith debygol y cynigion ar ddisgyblion yr ysgol?

Os yw'r newidiadau yma'n cael eu cymeradwyo, bydd nifer o bethau yn newid ar gyfer disgyblion ardal Pontypridd. Bydd hyn yn amodol ar rieni yn arfer eu hawl i ddewis. Fydd rhai pethau ddim yn newid:

- Bydd rhai disgyblion yn dilyn llwybr gwahanol neu hirach i'r ysgol, a bydd rhai yn cael eu cludo i'r ysgol ar fws. Bydd rhai plant yn colli'r hawl i dderbyn cludiant am ddim, ond bydd eraill yn derbyn cludiant am ddim;
- Bydd modd i athrawon gynnig profiad gwell i ddisgyblion yr ysgol gynradd. Bydd y profiad yma'n cynnwys cwricwlwm ehangach ac amrywiol sy'n cefnogi pob dysgwr, gan gynnwys disgyblion sy'n fwy abl a'r rheiny ag anghenion dysgu;
- Mae'n bosibl y bydd yr athrawon a chynorthwyrwyr addysgu yn wahanol, fodd bynnag, bydd modd i'r mwyafrif o athrawon a chynorthwyrwyr addysgu drosglwyddo o un ysgol i'r llall, os ydyn nhw'n dymuno gwneud hynny;
- Bydd yna lai o deithio neu fydd dim teithio o gwbl yn ystod y diwrnod ysgol ar gyfer disgyblion y chweched dosbarth. O ganlyniad i hynny, bydd rhagor o gyfleoedd ar gyfer rhyngweithio heb strwythur/anffurfiol rhwng disgyblion ac athrawon yn ystod y diwrnod ysgol. Bydd modd i ddisgyblion ddefnyddio'r amser sydd ddim yn cael ei dreulio'n teithio o un lleoliad i'r llall yn astudio neu'n cwblhau gwaith cwrs;
- Er mwyn i ddisgyblion gyflawni deilliannau addysgol da maen nhw angen rhagor o gystadleuaeth y tu mewn ac y tu allan i'r dosbarth a bydd y cynigion yma'n sicrhau hyn;
- Mae bod yn rhan o ysgol fwy yn creu'r cyfle i gynnig clybiau chwaraeon yn yr ysgol, clwb dadlau ac ati. Bydd y disgyblion hynny sy'n mynychu dosbarthiadau Anghenion Addysgol Arbennig (AAA) hefyd yn cael cyfle i gymryd rhan mewn amrywiaeth ehangach o weithgareddau cwricwlwm ac allgyrsiol.

Y prif newid fydd gwelliant yn ansawdd y ddarpariaeth addysgol, a dylai hyn gael effaith sylweddol ar gyflawniad addysgol y disgyblion.

Cludiant rhwng y Cartref a'r Ysgol

Mae'n ddyletswydd statudol ar yr Awdurdod i ddarparu cludiant am ddim i ddisgyblion i'w hysgolion addas agosaf os ydyn nhw'n byw pellter sydd y tu hwnt i "bellter cerdded" o'r ysgol honno. Mae'r term 'ysgol addas' yn cyfeirio at ysgol yn y dalgylch, boed hynny'n ysgol cyfrwng Cymraeg, cyfrwng Saesneg, cyfrwng Cymraeg a Saesneg, neu ysgol/dosbarth arbennig fel y bo'n briodol. Mae'r gyfraith yn diffinio "pellter cerdded" yn ddwy filltir i ddisgyblion o oedran addysg gynradd a thair milltir i bob disgybl o oedran addysg uwchradd.

Mae Cyngor Rhondda Cynon Taf wedi defnyddio'r disgrisiwn sydd wedi'i roi iddo gan y Mesur Teithio gan Ddysgwyr (Cymru) 2008, a chynnig darpariaeth fwy hael i ddisgyblion fel a ganlyn:

- Mae'r maen prawf ar gyfer pellter cerdded i ddisgyblion sy'n derbyn addysg gynradd orfodol yn eu hysgol addas agosaf wedi cael ei bennu'n 1½ milltir, yn hytrach na 2 filltir fel sy'n ofynnol gan y Mesur.
- Mae cludiant am ddim i'w hysgol addas agosaf, lle mae lleoedd ar gael, yn cael ei ddarparu i blant sy'n bodloni'r maen prawf 1½ milltir o ddechrau'r Cyfnod Sylfaen (dechrau'r tymor ysgol ar ôl eu pen-blwydd yn dair oed), yn hytrach nag o ddechrau addysg orfodol (dechrau'r tymor ysgol ar ôl eu pen-blwydd yn 5 oed) fel sy'n ofynnol gan y Mesur.
- Mae'r maen prawf ar gyfer pellter cerdded i ddisgyblion sy'n derbyn addysg uwchradd orfodol yn eu hysgol addas agosaf wedi cael ei osod ar 2 filltir, yn hytrach na 3 milltir fel sy'n ofynnol gan y Mesur.
- Mae cludiant am ddim yn cael ei ddarparu ar gyfer disgyblion ôl-16 oed am ddwy flynedd ar ôl diwedd addysg orfodol, yn hytrach na hyd ddiwedd addysg orfodol fel sy'n ofynnol gan y Mesur. Mae'r ddarpariaeth yma'n berthnasol i ddisgyblion amser llawn sy'n mynychu'r ysgol neu'r coleg agosaf i'w cartrefi sy'n darparu'r cwrs cymeradwy maen nhw am ei astudio.
- Mae cludiant am ddim i'w hysgol addas agosaf yn cael ei ddarparu ar gyfer disgyblion (fel sydd wedi'i nodi uchod) yn unol â'u henwad crefyddol o ddewis.
- Mae'r term 'ysgol addas' yn cyfeirio at ddalgylch ysgol cyfrwng Cymraeg, cyfrwng Saesneg, ysgol cyfrwng Cymraeg a Saesneg, ysgol prif ffrwd wirfoddol gymorthedig (yr Eglwysi) neu ysgol/dosbarth arbennig fel y bo'n briodol.

O ran y newidiadau arfaethedig i ganolfannau chweched dosbarth ar gyfer disgyblion Ysgol Uwchradd y Ddraenen Wen ac Ysgol Uwchradd Pontypridd, bydd y disgyblion hynny sy'n dewis parhau ag addysg ôl-16 yn Ysgol Gyfun Bryncelynnog a Choleg y Cymoedd yn derbyn cludiant am ddim i'r sefydliad ôl-16 agosaf sy'n cynnig y cyrsiau y maen nhw eisiau eu dilyn. Mae hyn cyn belled â'u bod nhw'n bodloni'r meini prawf (dylai'r ysgol/coleg fod 2 filltir o'r cartref). Os nad yw'r disgybl yn dewis y ganolfan agosaf i'w gyfeiriad cartref, mae croeso iddo fynychu'r ganolfan honno fodd bynnag fydd y Cyngor ddim yn cynnig unrhyw gymorth ariannol tuag at gost drafnidiaeth.

Bydd modd i ddisgyblion sy'n byw yn Rhondda Cynon Taf ac sy'n mynychu Ysgol Gyfun y Cardinal Newman Eglwys Gatholig Rhufain ddewis y ddarpariaeth chweched dosbarth fwyaf addas sy'n cynnig y cyrsiau y maen nhw eisiau eu dilyn. Neu os ydyn nhw'n dewis dilyn darpariaeth ôl-16 Gatholig, bydd modd iddyn nhw fynychu Coleg Dewi Sant, Caerdydd. Trwy wneud hyn, bydd y disgyblion yn derbyn cludiant i'r ysgol am ddim, cyn belled â'u bod nhw'n bodloni meini prawf pellter o ran y ddarpariaeth agosaf sy'n bodloni'u dewis o ran cyrsiau. Bydd angen i ddisgyblion sy'n byw ym Mwrdeistref Sirol Caerffili wirio'r mater yma gyda'u Hawdurdod Lleol.

Mae Llywodraeth Cymru a'r Cyngor wedi mabwysiadu hawliau plentyn Confensiwn y Cenhedloedd Unedig, sydd yn cael eu mynegi mewn saith nod craidd, hynny yw, bod pob plentyn a pherson ifanc:

1. yn cael y dechrau gorau mewn bywyd;
2. yn cael amrywiaeth gynhwysfawr o gyfleoedd addysg a dysgu;
3. yn mwynhau'r iechyd gorau posibl, yn ddiogel rhag cael eu cam-drin, eu herlid a'u cam-fanteisio arnyn nhw;
4. yn cael mynediad i weithgareddau hamdden, chwaraeon a diwylliannol;
5. yn cael dweud eu dweud, eu trin â pharch, a bod eu hil a'u hunaniaeth ddiwylliannol yn cael eu cydnabod;
6. â chartref diogel a chymuned sy'n cefnogi lles corfforol ac emosiynol;
7. heb fod o dan anfantais oherwydd tlodi.

Rydyn ni o'r farn bod y cynnig yma o fudd i'r plant yng nghymuned Pontypridd yn unol â'r saith nod craidd sydd wedi'u nodi uchod.

Beth yw effaith debygol y cynnig ar staff yr ysgolion?

Mewn perthynas â'r newidiadau i'r ysgolion Saesneg yn y Ddraenen Wen a Phontypridd, ac o ran sefydlu ysgol gynradd Gymraeg newydd sbon, bydd yr holl ysgolion sy'n ymwneud â'r cynnig yn cau a bydd ysgolion newydd yn agor gyda chorff llywodraethu newydd. Pe bai'r cynnig yn mynd rhagddo, byddai angen i'r ysgolion 3-16 oed newydd arfaethedig ar gyfer y Ddraenen Wen a Phontypridd, a'r ysgol gynradd Gymraeg newydd, benodi cyrff llywodraethu dros dro am y cyfnod interim nes i'r ysgolion newydd agor. Bydd y cyrff llywodraethu dros dro yma yn gyfrifol am sefydlu'r ysgolion, gan gytuno ar strwythurau staffio newydd ac ymgymryd â'r broses benodi ar gyfer yr holl swyddi.

Yn gyntaf, bydd rhaid i'r cyrff llywodraethu dros dro benodi penaethiaid newydd, a fydd wedyn yn llunio a chynnig strwythurau arwain, rheoli a staffio'r ysgolion newydd. Bydd angen datblygu'r strwythur staffio ar gyfer ysgolion 3-16 oed y Ddraenen Wen a Phontypridd gan ystyried nifer o ffactorau, gan gynnwys darparu cwricwlwm 11-16 oed heb ddarpariaeth chweched dosbarth. Bydd angen i'r strwythur staffio yn yr ysgol gynradd Gymraeg newydd adlewyrchu'r cynnydd yn nifer y disgyblion ar y gofrestr.

Os yw'r cynnig yn cael ei dderbyn, mae'r Cyngor yn argymhell bod cyrff llywodraethu dros dro yr ysgolion newydd yn agor y broses benodi ar gyfer yr holl swyddi addysgu a staff cysylltiedig i staff o fewn yr ysgolion presennol yn y lle cyntaf.

Fydd dim angen newidiadau i gorff llywodraethu Ysgol y Cardinal Newman, ond bydd angen diwygio strwythur staffio'r ysgol oherwydd colli'r ddarpariaeth chweched dosbarth.

Mae gan y Cyngor bolisiâu a gweithdrefnau Adnoddau Dynol cadarn fydd yn rhoi sicrwydd i staff a chyflogwyr ynglŷn â rheoli newid sefydliadol, fel y dengys newidiadau sefydliadol diweddar i ysgolion yn ardaloedd Cwm Rhondda a Thonyrefail.

Beth yw anfanteision y cynigion yma?

Mae'n anochel y bydd ad-drefnu ysgolion yn achosi rhywfaint o amharu ac ansicrwydd am gyfnod o amser, er bod profiad yn dangos bod modd lleihau hyn cymaint â phosib a dydy addysg y plant ddim yn dioddef. Dyma anfanteision y cynigion a sut mae modd i'r Cyngor a'r ysgolion reoli'r risgiau yma:

Anfanteision	Rheoli Risg
Bydd gofyn i ddisgyblion chweched dosbarth deithio ymhellach ar gyfer darpariaeth chweched dosbarth.	Mae disgyblion chweched dosbarth eisoes yn astudio cyrsiau mewn sefydliadau amgen yn rhan o Gonsortiw m Ôl-16 Taf-Elái ac mae rhaid iddyn nhw deithio ar ddechrau, canol neu ddiwedd y diwrnod ysgol.
Bydd costau cludiant o'r cartref i'r ysgol yn cynyddu.	Bydd costau uwch cludiant i drosglwyddo disgyblion ôl-16 i'r canolfannau newydd yn sylweddol llai na'r gost o barhau â'r ddarpariaeth ôl-16 aneffeithiol yn y ddwy ysgol uwchradd. Bydd angen ystyried darparu trafndiaeth ychwanegol hefyd ar gyfer disgyblion YGG Pont Siôn Norton os bydd y pellter y bydd rhaid iddyn nhw gerdded i'r ysgol newydd dros 1.5 milltir.
Efallai y byddai'n well gan rai rhieni anfon eu plentyn i ddwy neu dair ysgol yn hytrach nag i un ysgol 3-16 oed. Mae ysgolion 3-16 oed yn gysyniad newydd i lawer o rieni o ran darparu addysg ac efallai y bydd pryderon.	Mae'n bosibl y bydd ffactorau fel atyniad Ysgol fodern yr 21ainganrif gyda'r cyfleusterau addysg diweddaraf a chluddiant am ddim (lle y bo'n gymwys) yn ystyriaethau pwysig i nifer wrth iddyn nhw wneud eu dewis. Mae'r cynllun peilot 3-19 oed yn Llanbedr Pont Steffan wedi cael ei werthuso'n annibynnol ac mae'n cael ei ystyried yn llwyddiant. Mae Ysgol Llanhari hefyd yn ysgol 3-19 oed ac mae'r adborth gan rieni wedi bod yn gadarnhaol iawn. Mae awdurdodau lleol eraill yn mabwysiadu dull tebyg ar draws Cymru, Lloegr a'r Alban.
Bydd goblygiadau staffio – er enghraifft, bydd angen un Pennaeth yn unig. Bydd staff yn poeni am sicrwydd eu swyddi.	Bydd y cyrff llywodraethu perthnasol yn mynd i'r afael â materion staffio, cyn gynted ag y bo modd, ar ôl cwblhau'r gweithdrefnau statudol. Yn ymarferol, mae cyrff llywodraethu yn ceisio cadw cymaint o ddilyniant o ran y staffio â phosibl yn y sefyllfaoedd yma.

Mae'r Cyngor o'r farn bod manteision addysgol y cynnig yn gorbwyso effaith tymor byr y newidiadau ar gyfer disgyblion a rhieni.

Pa opsiynau amgen sydd wedi'u hystyried?

Y sefyllfa bresennol yw bod gyda ni ormod o ysgolion, gormod o ysgolion â chweched dosbarth bach a gormod o leoedd dros ben. Mae hefyd gyda ni ormod o ysgolion mewn adeiladau Oes Fictoria neu Adeiladau Rhaglenni Arbennig Consortiwn Awdurdodau Lleol sy'n ddrud i'w cynnal, gyda nifer cyfyngedig o gyfleusterau arbenigol ac awyr agored. Mae hyn i gyd yn arwain at safonau addysgol rhy isel ac adnoddau ariannol cyfyngedig sy ddim yn cael eu defnyddio'n effeithlon nac yn effeithiol.

Dyma'r dewisiadau sydd ar gael i'r Cyngor felly, i wella cyflawniad addysgol a sicrhau bod y ddarpariaeth yn rhoi gwerth am arian:

Dewis	Manteision	Anfanteision
(i) – Cadw pethau fel y maen nhw.	<ul style="list-style-type: none"> Dim buddsoddiad cyfalaf yn ofynnol gan y Cyngor; Dim amharu ar ddisgyblion, rhieni na staff; Dim effaith ar gludiant o'r cartref i'r ysgol; Mae gan yr ysgolion draddodiad cryf ac maen nhw'n cael eu cefnogi'n dda yn y cymunedau lleol. 	<ul style="list-style-type: none"> Dydyn ni ddim yn mynd i'r afael â'r angen i leihau nifer uchel y lleoedd dros ben yn unol â gofynion Llywodraeth Cymru; Dydyn ni ddim yn mynd i'r afael â'r angen i wella adeiladau'r ysgol i fodloni safonau rhaglen Ysgolion yr 21ain Ganrif; Yn ariannol anymarferol yn y dyfodol oherwydd costau cynnal a chadw uchel ystad adeiladau'r ysgolion; Dydy cyllid ôl-16 ddim yn ddigonol i gefnogi'r cwricwlwm ôl-16 sy'n cael ei gynnig yn y 3 ysgol uwchradd sy'n draenio adnoddau pellach a ddylai gael eu gwario ar ddisgyblion 11-16 oed; Mae perfformiad addysgol yn parhau i fod yn ddigonol ar y mwyaf mewn rhai ysgolion.
(ii) – Ffedereiddio grwpiau o ysgolion, cynnal adeiladau'r ysgol ond gyda llai o benaethiaid a chyrrff llywodraethu.	<ul style="list-style-type: none"> Byddai darpariaeth addysg yn parhau ar bob safle ysgol; Cyfleoedd i rannu arbenigedd staff ac arferion da; Ychydig o amharu ar ddisgyblion, rhieni a staff; Dim effaith ar gludiant o'r cartref i'r ysgol. 	<ul style="list-style-type: none"> Dydyn ni ddim yn mynd i'r afael â'r angen i leihau nifer uchel y lleoedd dros ben yn unol â gofynion Llywodraeth Cymru; Dydyn ni ddim yn mynd i'r afael â'r angen i wella adeiladau'r ysgol i fodloni safonau rhaglen Ysgolion yr 21ain Ganrif; Yn ariannol anymarferol yn y dyfodol oherwydd costau cynnal a chadw uchel ystad adeiladau'r ysgolion; Dydy cyllid ôl-16 ddim yn ddigonol i gefnogi'r cwricwlwm ôl-16 sy'n cael ei gynnig yn y 3 ysgol uwchradd sy'n draenio adnoddau pellach a ddylai gael eu gwario ar ddisgyblion 11-16 oed; Bydd darpariaeth ôl-16 yn parhau i fod yn gyfyngedig yn y 3 ysgol.

Dewis	Manteision	Anfanteision
<p>(iii) – Datblygu Consortiwm Ôl-16 Taf-Elái ymhellach a chael rhagor o gydweithio rhwng ysgolion a'r Coleg Addysg Bellach, gan gynnwys gwell defnydd o gyfleusterau fideo gynadledda.</p>	<ul style="list-style-type: none"> • Byddai darpariaeth addysg yn parhau ar bob safle ysgol; • Dim buddsoddiad cyfalaf yn ofynnol gan y Cyngor; • Dim amharu ar ddisgyblion, rhieni na staff. 	<ul style="list-style-type: none"> • Mae'n bosibl y bydd amserlennu yn anodd iawn – byddai'n bosib i sefyllfa godi lle byddai disgybl yn astudio 3 neu ragor o bynciau ar 3 neu ragor o safleoedd; • Cynyddu cludiant disgyblion yn ystod y diwrnod ysgol, sy'n anodd ei reoli ac yn cynnig profiad gwael i'r disgyblion; • Dydy cyllid ôl-16 ddim yn talu am deithio rhwng safleoedd ysgol. O ganlyniad i hyn, rhaid talu am y cludiant gan ddefnyddio adnoddau sy wedi'u dyrannu i ddarpariaeth 11-16 oed; • Rhyngweithio personol, cymdeithasol ac addysgol cyfyngedig rhwng carfanau disgyblion.
<p>(iv) – Cadw'r chweched dosbarth yn yr ysgolion uwchradd ond cau un o'r ysgolion uwchradd.</p>	<ul style="list-style-type: none"> • Cael gwared ar nifer sylweddol o leoedd dros ben; • Cynyddu maint ysgolion uwchradd eraill a chanolfannau chweched dosbarth eraill; • Cynyddu hyfywedd addysgol ac ariannol yr ysgolion uwchradd a'r ddarpariaeth chweched dosbarth. 	<ul style="list-style-type: none"> • Mae cyllid ôl-16 yn dal i fod yn annigonol i gefnogi cwricwlwm ôl-16 sy'n cael ei gynnig yn yr ysgolion uwchradd sy'n weddill, sy'n draenio ymhellach adnoddau a ddylai gael eu gwario ar ddisgyblion 11-16 oed; • Bydd darpariaeth ôl-16 yn parhau i fod yn gyfyngedig. • Cynyddu costau cludiant o'r cartref i'r ysgol yn sylweddol; • Fydd arbedion ddim yn ddigonol i fuddsoddi mewn adeiladau newydd i ddarparu cyfleusterau gwell ar gyfer disgyblion ychwanegol; • Dydy'r trafferthion gyda niferoedd uchel o leoedd dros ben, costau cynnal a chadw uchel ac adeiladau ysgol anaddas yn y sector cynradd ddim yn cael sylw.

Dewis	Manteision	Anfanteision
<p>(v) Model sy'n cael ei gynnig ar gyfer darpariaeth gynradd cyfrwng Cymraeg yn yr ardal – Cyfuno'r ysgolion cynradd ar safleoedd presennol neu newydd, gan adnewyddu ysgolion cynradd presennol neu adeiladu o'r newydd.</p> <p>Mae modd i hyn gynnwys adeiladu ysgolion cynradd newydd ar y safleoedd ysgolion uwchradd ond byddai'r ysgolion cynradd o dan reolaeth corff llywodraethu ar wahân.</p>	<ul style="list-style-type: none"> • Dileu nifer sylweddol o leoedd dros ben; • Cynyddu maint rhai ysgolion cynradd; • Cynyddu hyfywedd addysgol ac ariannol yr ysgolion cynradd; • O gofio mai dim ond 4 ysgol uwchradd cyfrwng Cymraeg sydd ar draws Rhondda Cynon Taf, dydy hi ddim yn ymarferol datblygu ysgol Gymraeg 3-16 oed neu 3-18 oed ar gyfer Pontypridd, ac mae'r opsiwn yma yn cynnig yr ateb lleol gorau. 	<ul style="list-style-type: none"> • Lle cyfyngedig mewn rhai cymunedau i adeiladu ysgolion cynradd newydd neu ehangu ysgolion presennol; • Dydy'r trafferthion gyda niferoedd uchel o leoedd dros ben, costau cynnal a chadw uchel ac adeiladau ysgol anaddas yn y sector uwchradd ddim yn cael sylw; • Dydy hyfywedd addysgol ac ariannol chweched dosbarth yr ysgolion ddim yn cael sylw.
<p>(vi) – (iv) a (v) uchod wedi'u cyfuno.</p>	<ul style="list-style-type: none"> • Dileu nifer sylweddol o leoedd dros ben; • Cynyddu maint ysgolion cynradd ac uwchradd eraill a chanolfannau chweched dosbarth eraill; • Cynyddu hyfywedd addysgol ac ariannol yr ysgolion cynradd, ysgolion uwchradd a'r ddarpariaeth chweched dosbarth. 	<ul style="list-style-type: none"> • Dydy hyfywedd addysgol ac ariannol chweched dosbarth yr ysgolion ddim yn cael sylw llawn; • Cynyddu costau cludiant o'r cartref i'r ysgol yn sylweddol; • Fydd arbedion ddim yn ddigonol i fuddsoddi mewn adeiladau newydd i ddarparu cyfleusterau gwell ar gyfer disgyblion ychwanegol.

Dewis	Manteision	Anfanteision
<p>(vii) – Model sy'n cael ei gynnig ar gyfer ysgolion cyfrwng Saesneg –</p> <ul style="list-style-type: none"> Datblygu canolfannau rhagoriaeth ôl-16 yn Ysgol Gyfun Bryncelynnog, y Beddau a Choleg y Cymoedd, Nantgarw gyda darpariaeth ffydd Gatholig ar gael yng Ngholeg Dewi Sant, Caerdydd; Creu dwy ysgol 3-16 oed newydd; Gwella'r amgylchedd dysgu ar gyfer disgyblion sy'n dymuno addysg cyfrwng Cymraeg; Adolygu dalgylchoedd Cyfrwng Saesneg i ddefnyddio gallu dros ben sy'n bodoli ar hyn o bryd 	<ul style="list-style-type: none"> Dileu nifer sylweddol o leoedd dros ben; Cynyddu maint darpariaeth chweched dosbarth ac yn cynnwys ysgolion cynradd Cadw ysgolion lleol yn y gymuned; Cynyddu hyfywedd addysgol ac ariannol yr ysgolion cynradd, ysgolion uwchradd, darpariaeth chweched dosbarth a'r Coleg; Galluogi disgyblion cynradd ac uwchradd i rannu cyfleusterau arbenigol, fel cyfleusterau chwaraeon; Gwella'r pontio rhwng CA2 a CA3; Galluogi ysgolion i ddarparu cwricwlwm priodol i'r holl ddisgyblion yn well; Yn ariannol, dyma'r dull mwyaf cost-ffeithiol ac mae'n galluogi'r Cyngor i ariannu ei gyfran o'r buddsoddiad sydd ei angen; Lleihau'r cynnydd mewn costau cludiant o'r cartref i'r ysgol mewn rhai achosion. 	<ul style="list-style-type: none"> Mae ysgolion 3-16 oed yn gysyniad newydd yn Rhondda Cynon Taf, a bydd gan rieni bryderon; Bydd gan lawer o ddisgyblion chweched dosbarth ymhellach i deithio i gael mynediad at y ddarpariaeth; Fydd diwygio dalgylchoedd ddim yn boblogaidd gyda rhieni sydd â chydberthynas â'r ysgol sydd wedi gwasanaethu eu hardal yn y gorffennol; Cynyddu costau cludiant o'r cartref i'r ysgol mewn rhai achosion.

Ar gyfer y newidiadau i'r ddarpariaeth cyfrwng Saesneg, mae opsiynau (i) – (vi) uchod wedi'u hystyried gan y Cyngor ac wedi'u gwrthod, a'r opsiwn sy'n cael ei ffafrio, (vii), yw'r un sy'n cael ei gynnig yn y ddogfen ymgynghori yma.

Ar gyfer y newidiadau i'r ddarpariaeth cyfrwng Cymraeg, mae opsiynau (i) – (iv) a (vi) – (vii) wedi'u hystyried gan y Cyngor ac wedi'u gwrthod a'r opsiwn sy'n cael ei ffafrio, (v), yw'r hyn sy'n cael ei gynnig yn y ddogfen ymgynghori yma.

Asesiadau Effaith ar y Gymuned, ar Gydraddoldeb ac ar y Gymraeg

Fel sy wedi'i nodi yng Nghod Trefniadaeth Ysgolion Llywodraeth Cymru, mae'n ofynnol inni gyhoeddi Asesiadau Effaith ar y Gymuned, Effaith ar y Gymraeg ac Effaith ar Gydraddoldeb. Mae'r rhain wedi'u paratoi fel dogfennau ar wahân ac maen nhw ar gael ar wefan y Cyngor. Bydd effaith gyffredinol yr holl gynigion sy wedi'u hamlinellu yn y ddogfen yma yn niwtral; bydd unrhyw gyfleusterau sy'n cael eu cynnig ar hyn o bryd yn yr ysgolion, fel clybiau ar ôl ysgol a chlybiau brecwast, ar gael yn rhan o'r ddarpariaeth newydd a gobeithio y byddan nhw'n cael eu gwella a'u hymestyn.

Amserlen ar gyfer y newidiadau arfaethedig

Prosiect	Dyddiad Dechrau Arfaethedig	Dyddiad Cwblhau Arfaethedig
Ysgol 3-16 oed y Ddraenen Wen	Medi 2020	Medi 2022
Ysgol 3-16 oed Pontypridd	Medi 2020	Medi 2022
Ysgol 11-16 oed Cardinal Newman (dim chweched dosbarth)	Medi 2021	Medi 2022
Ysgol gynradd gymunedol Gymraeg newydd sbon	Medi 2020	Medi 2022

Trefniadau Derbyn Disgyblion

Bydd prosesau derbyn pob ysgol, ar gyfer disgyblion rhwng 3 a 16 oed, sy'n cael eu hamlinellu yn y ddogfen yma yn cael eu rheoli gan Gyngor Bwrdeistref Sirol Rhondda Cynon Taf, a ninnau'n Awdurdod Derbyn yn unol â Chod Derbyn i Ysgolion Llywodraeth Cymru. Caiff Polisi Derbyn y Cyngor ar gyfer yr holl ysgolion a gynhelir ei amlinellu yn llyfryn "Dechrau'r Ysgol" y Cyngor. Caiff lleoedd mewn chweched dosbarth eu rheoli gan yr ysgolion unigol, ac mae Coleg y Cymoedd a Choleg Dewi Sant, Caerdydd yn rheoli eu lleoedd ôl-16 eu hunain. Mae'r holl ysgolion sy wedi'u cynnwys yn y cynigion yma'n ysgolion Cymuned, a gynhelir gan Gyngor Bwrdeistref Sirol Rhondda Cynon Taf, ac eithrio Ysgol Gyfun y Cardinal Newman Eglwys Gatholig Rhufain, sy'n ysgol wirfoddol a gynorthwyr.

Bydd niferoedd derbyn ar gyfer yr ysgolion newydd arfaethedig yn cael eu cyfrifo a'u cyhoeddi unwaith y bydd y gwaith dylunio a chynllunio ar gyfer yr adeiladau wedi'i gwblhau. Rhaid pwysleisio y bydd niferoedd derbyn yn sicrhau bod digon o leoedd ysgol ar gael i fodloni'r galw presennol a rhagolygon am leoedd ysgol yn nalgylchoedd yr ysgolion sy wedi'u cynnwys yn y cynigion yma.

Tir ac Adeiladau

Os bydd y cynigion sy wedi'u hamlinellu yn y ddogfen yma yn cael eu gweithredu, bydd rhai safleoedd ac adeiladau ysgol diangen. Gan fod hwn yn broses ymgynghori cychwynnol, does dim penderfyniadau wedi'u gwneud eto o ran dyfodol y safleoedd a'r adeiladau yma. Bydd y mater yma yn cael ei reoli yn unol â Pholisi'r Cyngor ar Dir ac Adeiladau Gwag.

Adeiladau

Rhaid pwysleisio mai proses ymgynghori yw hon ac mai dim ond camau cynnar datblygu'r holl waith dylunio a chynllunio ar gyfer adeiladau'r ysgol newydd sy'n mynd rhagddo. Fodd bynnag, mae'r holl waith sy wedi'i gynllunio yma'n rhan o gynigion rhaglen Ysgolion yr 21ain Ganrif y Cyngor. O ganlyniad i hyn, bydd unrhyw waith sy'n cael ei wneud, boed codi adeilad newydd neu adnewyddu / ailfodelu adeiladau ysgol presennol, o safon uchel, gydag amgylcheddau dysgu hyblyg a chynaliadwy ac yn cydymffurfio'n llwyr â'r safonau sy wedi'u hamlinellu gan Lywodraeth Cymru ar gyfer rhaglen Ysgolion yr 21ain Ganrif.

ADRAN 2

Y Newidiadau Arfaethedig i'r Ddarpariaeth Chweched Dosbarth

Mae Cyngor Bwrdeistref Sirol Rhondda Cynon Taf yn cynnig:

- Datblygu canolfannau rhagoriaeth ôl-16 yn y Beddau a Nantgarw. Ar gyfer y disgyblion hynny sy'n dewis addysg Gatholig, bydd darpariaeth ar gael yng Ngholeg Dewi Sant, Caerdydd;
- Sefydlu dwy ysgol 3-16 oed newydd, ym Mhontypridd a'r Ddraenen Wen, a fydd yn arddel dull gwahanol iawn o addysgu yn yr ardaloedd dan sylw, gan rannu adnoddau'r sectorau cynradd ac uwchradd;
- Diwygio dalgylchoedd Ysgolion Uwchradd Pontypridd a'r Ddraenen Wen, ac Ysgol Gyfun Bryncelynnog, i fodloni'n well y galw am leoedd ysgol.

I gyflawni hyn, rydyn ni'n cynnig:

- Cau'r chweched dosbarth yn Ysgolion Uwchradd y Ddraenen Wen a Phontypridd, ac Ysgol Gyfun y Cardinal Newman Eglwys Gatholig Rhufain, a throsglwyddo'r ddarpariaeth ôl-16 i Ysgol Gyfun Bryncelynnog neu Goleg y Cymoedd, Nantgarw. Ar gyfer y disgyblion hynny sy'n dewis addysg Gatholig, bydd darpariaeth chweched dosbarth ar gael yng Ngholeg Dewi Sant, Caerdydd;
- Cau Ysgol Uwchradd Pontypridd ac Ysgol Gynradd Cilfynydd a sefydlu ysgol 3-16 oed newydd ar safle presennol Ysgol Uwchradd Pontypridd;
- Cau Ysgol Uwchradd y Ddraenen Wen, Ysgol Gynradd y Ddraenen Wen ac Ysgol Gynradd Heol-y-Celyn a sefydlu ysgol 3-16 oed newydd ar safle Ysgolion Cynradd ac Uwchradd y Ddraenen Wen.

Bydd y cynnig yma yn sefydlu chweched dosbarth yn Ysgol Bryncelynnog o dros 350 o ddisgyblion (bydd hyn yn dibynnu ar ddewis disgyblion) ac yn gwella'r ddarpariaeth chweched dosbarth a'r ddarpariaeth alwedigaethol yng Nghampws Coleg y Cymoedd yn Nantgarw. Mae gan y Coleg eisoes 350 o ddisgyblion ôl-16 yn astudio pynciau Safon Uwch traddodiadol a thros 1,000 o ddisgyblion ôl-16 yn astudio pynciau galwedigaethol.

Er mwyn cyflawni'r newid yma mae'r Cyngor yn bwriadu buddsoddi £26.7m ar draws y rhaglen, ac mae dadansoddiad o'r gwariant arfaethedig i'w weld isod:

- £10miliwn yn Ysgol Gyfun Bryncelynnog i wella cyfleusterau chweched dosbarth ac isadeiledd arall;
- £12miliwn i wella adeiladau Ysgolion Cynradd ac Uwchradd y Ddraenen Wen i sicrhau eu bod yn bodloni gofynion dysgu a diogelu ysgol 3-16 oed;
- £4.7miliwn i wella'r adeiladau yn Ysgol Uwchradd Pontypridd i sicrhau eu bod yn bodloni gofynion dysgu a diogelu ysgol 3-16 oed.

Mae meini prawf derbyn Chweched Dosbarth Ysgol Gyfun y Cardinal Newman Eglwys Gatholig Rhufain yn datgan bod mynediad i'r chweched dosbarth yn agored i bob plentyn o unrhyw ffydd neu grefydd, a dim y rheiny sy'n arddel Ffydd Gristnogol yn unig. Ar gyfer y disgyblion hynny sy'n dewis addysg Gatholig, bydd darpariaeth chweched dosbarth ar gael yng Ngholeg Dewi Sant, Caerdydd.

Cefndir i'r Newidiadau Ôl-16 Arfaethedig

Er 2009, mae'r Cyngor wedi bod yn archwilio ffyrdd o wella darpariaeth ôl-16 gyda'r ysgolion uwchradd, y Coleg Addysg Bellach a Llywodraeth Cymru, mewn hinsawdd ariannol o ostwng cyllid ôl-16 a niferoedd disgyblion yn gostwng. Ym mis Medi 2011, cytunodd Cabinet y Cyngor ffordd ymlaen a gafodd ei derbyn gan yr ysgolion uwchradd. Roedd yn ceisio:

- Gwella safon y ddarpariaeth;
- Gwella'r deilliannau addysgol;
- Bod yn economaidd hyfyw.

Dros y tair blynedd ganlynol, cafodd y camau canlynol eu cymryd:

- Gwella consortia ôl-16 ysgolion 14-19 oed, trwy gyfuno consortia, i greu 4 (yn lle 5) o fis Medi 2012. Roedd yr ysgolion cyfrwng Cymraeg yn parhau fel consortiwm ar wahân, ond dim ond oherwydd anawsterau daearyddol rhannu pynciau / cyrsiau lleiafrifol;
- Cafodd yr holl gyllid ar gyfer addysg ôl-16, gan gynnwys Grant 14–19 oed, ei ddyrannu i bob ysgol a/neu gonsortiwm, gyda thargedau penodol yn cael eu pennu a'u cymeradwyo ar y cyd;
- Roedd strwythur llywodraethu ar wahân gan gydbwyllgor pob consortiwm, ynghyd â rheolwr ar gyfer pob consortiwm;
- Cafodd rheolwyr y consortia eu hannog i bennu darpariaeth y cwricwlwm ac ymhle y byddai'r cwricwlwm yn cael ei ddarparu;
- Sicrhau bod safon y ddarpariaeth yn hollbwysig. Bydd hi dim ond yn bosibl i'r ysgolion ym mhob consortiwm gynnig darpariaeth Chweched Dosbarth ar gyfer y pynciau hynny sydd â safonau uchel o ran addysgu a dysgu;
- Roedd darpariaeth alwedigaethol arbenigol i'w darparu gan Golegau Addysg Bellach.

Roedd cyflawni'r camau yma'n dangos cynnydd, fodd bynnag, gyda nifer y disgyblion a chyllid ôl-16 gan Lywodraeth Cymru yn lleihau ymhellach, mae materion o ran hyfywedd ansawdd ac ariannol y ddarpariaeth ôl-16 yn parhau.

O ganlyniad i hyn, er gwaethaf ymdrechion gorau'r penaeithiad, yr ysgolion a'r Cyngor:

- Mae gormod o ganolfannau chweched dosbarth bach a byddai nifer llai yn diwallu anghenion addysgol y disgyblion yn well trwy gryfhau'r trefniadau rheoli, gwella'r defnydd effeithiol ac effeithlon o adnoddau, a sicrhau profiad addysgol o ansawdd gwell. Heblaw Coleg y Cymoedd, does gan ddim un o'r canolfannau chweched dosbarth yn ardal Pontypridd dros 250 o ddisgyblion, a dydyn nhw ddim wedi cael niferoedd fel hynny ers blynyddoedd lawer;
- Mae darparu addysg ôl-16 yn aneffeithlon ac mae modd gwella'n sylweddol y profiad addysgol i lawer. Mae darpariaeth ôl-16 yn cael ei dyblygu'n ddiangen rhwng ysgolion a cholegau, mae dewis i lawer o ddisgyblion yn gyfyngedig, mae maint dosbarthiadau yn rhy fach, ac rydyn ni'n rhagweld y bydd dros 950 erbyn 2019 o leoedd dros ben yn y tair ysgol uwchradd sy'n cael sylw yn y cynnig yma erbyn 2018. Mae hyn yn arwain at wario cyllid addysg gwerthfawr ar gostau isadeiledd a staff ychwanegol, pan fyddai'n well gwario'r arian ar y disgyblion a phrofiad y disgyblion. Ar hyn o bryd, ar draws Rhondda Cynon Taf mae cyllid o £300 y disgybl a gafodd ei ddarparu yn wreiddiol ar gyfer addysg disgyblion 11-16 oed yn cael ei wario yn lle ar ddisgyblion chweched dosbarth, i roi cymhorthdal i gyrsiau sy'n gwneud colledion mewn gwirionedd, oherwydd dosbarthiadau bach. Mae'r swm yma yn cynyddu i gyfartaledd o £700 y disgybl yn Ysgolion Uwchradd y Ddraenen Wen a Phontypridd a bron i £800 y disgybl yn Ysgol Gyfun y Cardinal Newman Eglwys Gatholig Rhufain.
- Mae dosbarthiadau bach mewn sawl chweched dosbarth, ac mae hyn yn golygu bod disgyblion yn ymwneud llai â'i gilydd, ac mae'n lleihau effeithiolrwydd y dysgu. Lle mae darparwyr wedi gwneud y cynnydd mwyaf wrth gydweithio i leihau aneffeithlonrwydd a gwella effeithiolrwydd, mae cyfleoedd dysgu a'r cyfleoedd i ddisgyblion ymwneud â'i gilydd yn cynyddu. Fodd bynnag, mae rhai disgyblion yn gweld teithio rhwng darparwyr fel rhwystr rhag cael mynediad i ddewis ehangach o gyrsiau.

- Mae dewis yn aml yn dibynnu ar god post y disgybl. Does dim hawl gyfartal i ddewisiadau ôl-16 ar draws y Fwrdeistref Sirol.
- Mae'r cyflawniad a'r llwyddiant addysgol yng Nghyfnod Allweddol 5 (mewn perthynas â'r Sgôr Pwyntiau Cyfartalog Ehangach) yn y Fwrdeistref Sirol yn llawer is na'r cyfartaleddau yng Nghymru, ac ymhlith yr isaf yng Nghymru. Mae angen newid sylweddol er mwyn cynyddu nifer y bobl ifainc sy'n cymryd rhan mewn addysg ôl-16 a gwella ansawdd y deilliannau dysgu trwy godi cyrhaeddiad, cadw rhagor o ddisgyblion a sicrhau dilyniant.
- Yn 2017, ym mhob un o'r 3 ysgol uwchradd sy wedi'u cynnwys yn y cynnig yma, roedd llai na 60 o ddisgyblion wedi cofrestru i ddilyn 2 neu ragor o gyrsiau Safon Uwch (neu gymwysterau cyfwerth). Mae'n amlwg dydy hi ddim yn bosib darparu cwricwlwm sy'n hyfyw'n addysgol ac yn ariannol mewn tair o'r pedair ysgol.

Yn 2014, cydnabu Cabinet y Cyngor fod y sefyllfa ariannol ar gyfer darpariaeth ôl-16 wedi gwaethygu'n sylweddol a phe byddai'r ddarpariaeth ddim yn cael ei newid, mae'n debygol y byddai'r ysgolion yn wynebu sefyllfa anodd iawn yn ystod y blynyddoedd i ddod. Felly, dechreuodd y Cyngor gynllunio ar gyfer darpariaeth ôl-16 fwy rhesymol, gan ddechrau gyda'r ddarpariaeth ôl-16 yng Nghymoedd y Rhondda a Thonyrefail. Ym mis Medi 2018 bydd y newidiadau ôl-16 i'r ysgolion yn yr ardal yn cael eu gweithredu'n llawn, gyda thair canolfan chweched dosbarth yn cau, a chynnig darpariaeth ôl-16 mewn dwy allan o bump o ysgolion uwchradd yr ardal yn unig. Cafodd y newidiadau yma'u gwneud i sicrhau bod yr ysgolion a'r coleg yn cynnig cwricwlwm ôl-16 addas a hyfyw sy'n bodloni anghenion y disgyblion, y gymuned leol ac anghenion cyflogwyr.

Yn ardal Dwyrain Taf-Elái y Fwrdeistref Sirol, mae sefyllfa'r ddarpariaeth chweched dosbarth wedi dirywio ers 2014. Er bod dwy o'r tair ysgol yn cydweithio i gynnig darpariaeth chweched dosbarth, mae maint y dosbarthiadau yn rhy fach ac yn aneconomaidd, yn enwedig os ydych chi'n ystyried ei bod yn ofynnol i ddosbarth Cyfnod Allweddol 5 gynnwys 18 disgybl i bob athro er mwyn iddo dalu ei ffordd. O ganlyniad i hyn, mae dosbarthiadau bach y chweched dosbarth yn cael cymhorthdal yn ariannol gan arian sy wedi'i ddyrannu i'r disgyblion yng Nghyfnodau Allweddol 3 a 4.

Gwybodaeth am yr Ysgolion

Dyma'r ysgolion sy wedi'u cynnwys yn y cynnig a niferoedd eu disgyblion dros y pum mlynedd ddiwethaf. Mae'r niferoedd yn dod o'r Cyfrif Statudol Blynyddol o Ddisgyblion y mae rhaid ei gynnal ym mis Ionawr bob blwyddyn.

Ysgol	Math o ysgol	Ystod oedran	Maint Ysgolion	Ion 2014	Ion 2015	Ion 2016	Ion 2017	Ion 2018	% Dros ben Ion 2018
Ysgol Gyfun Bryncelynnog	Ysgol Uwchradd	11-19	1442	1034	1046	1044	1088	1126	21.9%
Ysgol Gyfun y Cardinal Newman Eglwys Gatholig Rhufain	Ysgol Uwchradd	11-19	957	732	761	777	790	770	19.5%
Ysgol Uwchradd y Ddraenen Wen	Ysgol Uwchradd	11-19	1098	856	816	755	729	736	32.9%
Ysgol Uwchradd Pontypridd	Ysgol Uwchradd	11-19	1338	1003	1031	967	945	910	31.9%

Mae'r niferoedd yn y chweched dosbarth i'w gweld isod.

Ysgol	Ion 2014	Ion 2015	Ion 2016	Ion 2017	Ion 2018
Ysgol Gyfun Bryncelynnog	196	170	153	135	147
Ysgol Gyfun y Cardinal Newman Eglwys Gatholig Rhufain	174	199	191	153	80
Ysgol Uwchradd y Ddraenen Wen	168	136	111	115	114
Ysgol Uwchradd Pontypridd	124	150	139	133	131
CYFANSWM	662	655	594	536	472

Rhagamcan nifer y disgyblion

Dyma ragamcaniadau nifer y disgyblion ar gyfer y pedair ysgol dros y pum mlynedd nesaf (wedi'u cyfrifo yn unol ag arweiniad sy'n cael ei gyhoeddi gan Lywodraeth Cymru). Mae'r rhagamcaniadau yn ystyried tueddiadau blaenorol ynghyd â newidiadau demograffig sy'n cael eu rhagweld. Mae'n bwysig nodi bod dim modd ystyried unrhyw ymyriadau annisgwyl mewn tueddiadau lleol yn rhan o'r ffigyrau yma.

Ysgol	Maint yr ysgol	Ion 2019	Ion 2020	Ion 2021	Ion 2022	Ion 2023	% Dros ben Ion 2023
Ysgol Gyfun Bryncelynnog	1442	1146	1174	1200	1224	1236	14.3%
Ysgol Gyfun y Cardinal Newman Eglwys Gatholig Rhufain	957	802	841	884	914	913	4.6%
Ysgol Uwchradd y Ddraenen Wen	1098	746	742	756	754	775	29.4%
Ysgol Uwchradd Pontypridd	1338	863	880	884	904	936	46.6%

Mae'r rhagamcaniadau ar gyfer niferoedd yn y chweched dosbarth fel a ganlyn:

Ysgol	Ion 2019	Ion 2020	Ion 2021	Ion 2022	Ion 2023
Ysgol Gyfun Bryncelynnog	152	167	174	172	178
Ysgol Gyfun y Cardinal Newman Eglwys Gatholig Rhufain	65	70	73	83	93
Ysgol Uwchradd y Ddraenen Wen	98	107	100	92	105
Ysgol Uwchradd Pontypridd	111	112	112	108	105
CYFANSWM	426	456	459	455	481

Mae ysgolion yn rheoli eu lleoedd eu hunain ar gyfer darpariaeth chweched dosbarth ac yn penderfynu ar y meini prawf derbyn. Mae'r Cyngor yn pennu'r dalgylchoedd ar gyfer darpariaeth chweched dosbarth er mwyn penderfynu pa ddisgyblion fydd yn gymwys i gael cludiant o'r cartref i'r ysgol. Fel sy'n wir ar hyn o bryd, mae gan ddisgyblion y dewis i barhau i astudio yn chweched dosbarth eu dalgylch neu astudio yng Ngholeg y Cymoedd sy'n cynnig cwricwlwm academaidd a galwedigaethol eang. Pe bai'r cynnig yn cael ei weithredu yn y dyfodol a byddai disgyblion a fyddai fel arfer wedi dewis chweched dosbarth yn ysgol eu dalgylch, a heb ddewis darpariaeth AB, byddai'r rhagolygon tair blynedd o flwyddyn gyntaf y ddarpariaeth chweched dosbarth newydd fel a ganlyn:

Ysgol	Ion 2023	Ion 2024	Ion 2025
Chweched Dosbarth Bryncelynnog	388	408	428

Bydd y rhagolygon 11-16 oed ar gyfer blwyddyn gyntaf y ddarpariaeth ysgol newydd fel a ganlyn:

Ysgol	Ion 2023
Ysgol Gyfun Bryncelynnog	1058
Ysgol Gyfun y Cardinal Newman Eglwys Gatholig Rhufain	820
Ysgol Uwchradd y Ddraenen Wen	670
Ysgol Uwchradd Pontypridd	831

Byddai Ysgol Gyfun y Cardinal Newman Eglwys Gatholig Rhufain yn ysgol 11-16 oed a byddai ganddi 80 o leoedd dros ben. Byddai modd dymchwel rhai o adeiladau'r ysgol i leihau'r gweddill neu byddai modd i Archesgobaeth Caerdydd ddefnyddio'r lle i ddatblygu darpariaeth ysgol gynradd ar y safle, neu ei throsglwyddo iddo.

Cyflwr yr ysgolion presennol

Mae'r Cyngor yn cadw gwybodaeth am gyflwr yr holl adeiladau ysgol. Caiff yr wybodaeth yma ei diweddarau'n rheolaidd i adlewyrchu unrhyw newidiadau neu welliannau i'r adeiladau ac mae'r wybodaeth yn cael ei adrodd i Lywodraeth Cymru bob blwyddyn. Mae cyflwr cyffredinol adeiladau'r ysgolion fel a ganlyn:

Ysgol	Canlyniad Arolwg Cyflwr Adeiladau	Canlyniad Arolwg Addasrwydd
Ysgol Gyfun Bryncelynnog	C+	B
Ysgol Gyfun y Cardinal Newman Eglwys Gatholig Rhufain	C-	B
Ysgol Uwchradd y Ddraenen Wen	C-	B
Ysgol Uwchradd Pontypridd	C+	B

Ansawdd a safonau

Yn rhan o raglen genedlaethol arolygu ysgolion, mae Estyn yn arolygu pob ysgol a choleg addysg bellach yng Nghymru. Dyma gymharu ansawdd ac amrywiaeth yr addysg sy'n cael ei darparu yn y pedwar Ysgol uwchradd a Coleg y Cymoedd yn ystod eu harolygon diwethaf:

Ysgol	Dyddiad Archwilio	Dyfarniad – Cyflawniad Cyfredol	Dyfarniad – Rhagolygon Gwella
Ysgol Gyfun Bryncelynnog	Chwefror 2016	Digonol	Da
Ysgol Uwchradd y Ddraenen Wen	Mawrth 2014	Digonol	Da
Ysgol Uwchradd Pontypridd	Ionawr 2014	Digonol	Da
Coleg Y Cymoedd	Tachwedd 2017	Digonol	Da

Cafodd Ysgol Gyfun y Cardinal Newman Eglwys Gatholig Rhufain arolwg ym mis Mai 2018 o dan y fframwaith diwygiedig. Dyma grynhoi canlyniad yr arolygiad:

Ardal Arolygu	Dyfarniad
Safonau	Da
Lles ac agweddau tuag at ddysgu	Da
Profiadau addysgu a dysgu	Da
Gofal, cefnogaeth a rhoi arweiniad	Da
Arwain a rheoli	Da

O ganlyniad i dderbyn canlyniadau 'digonol', cafodd Ysgol Gyfun Bryncelynnog, ac Ysgolion Uwchradd y Ddraenen Wen a Phontypridd eu rhoi mewn categori i ysgolion sydd angen eu monitro gan Estyn yn dilyn yr arolygiad. Yn dilyn gweithdrefnau dilynol Estyn, roedd y tair ysgol yma wedi gwella'n ddigonol i'w tynnu oddi ar y rhestr o ysgolion sydd angen eu monitro ym mis Tachwedd 2016, mis Hydref 2015 a mis Tachwedd 2016 yn y drefn honno.

Chafodd Coleg Y Cymoedd ddim ei roi mewn categori sy'n mynnu monitro Estyn, er gwaetha'r ffaith i'w gyflawniad gael ei raddio'n 'ddigonol'. Cafodd Coleg Dewi Sant, Caerdydd, ei arolygu ddiwethaf yn 2010 gan ddefnyddio'r hen fethodoleg arolygu a chafodd ei gyflawniad cyffredinol ei farnu i fod yn rhagorol gyda rhagolygon gwella rhagorol.

Ers 2014, mae ysgolion wedi eu categoreiddio yn ôl system 'goleuadau traffig' pedwar cam (gwyrdd, melyn, ambr a choch) gydag ysgol 'werdd' yn cyflawni orau ac ysgol 'goch' yn cyflawni waethaf. Mae'r System Genedlaethol ar gyfer Categoreiddio Ysgolion a gafodd ei chyflwyno gan Lywodraeth Cymru yn rhoi golwg systematig ar gyflawniad ysgolion o'r Cyfnod Sylfaen hyd at Gyfnod Allweddol 4 fel y bo'n briodol, yn seiliedig ar ddata sydd ar gael i'r cyhoedd a hunan-arfarniad yr ysgol ei hun mewn perthynas ag arwain, dysgu ac addysgu. Nod y system yma yw pennu lefel y gefnogaeth sydd ei hangen ar ysgol i'w helpu i wella. Dydy System Genedlaethol ar gyfer Categoreiddio Ysgolion ddim yn ystyried darpariaeth ôl-16 a'i deilliannau arholiad penodol.

Mae Ysgol Gyfun Bryncelynnog, ac Ysgolion Uwchradd y Ddraenen Wen a Phontypridd wedi eu categoreiddio fel ysgolion **melyn**. Mae hyn yn eu diffinio fel rhai 'effeithiol, sydd eisoes yn gwneud yn dda, yn gwybod am yr ardaloedd sydd angen eu gwella, a thrwy nodi'r gefnogaeth gywir a chymryd camau gweithredu, mae gyda nhw botensial i wneud hyd yn oed yn well'. Mae Ysgol Gyfun y Cardinal Newman Eglwys Gatholig Rhufain wedi cael ei chategoreiddio fel ysgol **werdd**.

Dydy Colegau AB ddim yn cael eu categoreiddio.

Deilliannau Cyfnod Allweddol 5

Mae'r tabl isod yn nodi cyflawniad disgyblion y chweched dosbarth dros y pedair blynedd diwethaf ar gyfer pob un o brif gymwysterau CA5.

Ysgol	2014				2015			
	Nifer ar y Gofrestr	Nifer yn dilyn cyrsiau sy'n cyfateb i 2 Safon Uwch	% yn dilyn cyrsiau sy'n cyfateb i 2 Safon Uwch a gyflawnodd y trothwy Lefel 3	Sgôr pwyntiau cyfartalog ehangach	Nifer ar y Gofrestr	Nifer yn dilyn cyrsiau sy'n cyfateb i 2 Safon Uwch	% yn dilyn cyrsiau sy'n cyfateb i 2 Safon Uwch a gyflawnodd y trothwy Lefel 3	Sgôr pwyntiau cyfartalog ehangach
Ysgol Gyfun Bryncelynnog	83	71	97.2	663.9	80	72	98.6	670.2
Ysgol Gyfun y Cardinal Newman Eglwys Gatholig	40	35	91.4	804.2	87	79	96.2	832.4
Ysgol Uwchradd y Ddraenen Wen	71	65	89.23	758.5	60	57	98.25	772.7
Ysgol Uwchradd Pontypridd	40	39	87.18	820.1	66	63	95.24	856.8

Ysgol	2016				2017			
	Nifer ar y Gofrestr	Nifer yn dilyn cyrsiau sy'n cyfateb i 2 Safon Uwch	% yn dilyn cyrsiau sy'n cyfateb i 2 Safon Uwch a gyflawnodd y trothwy Lefel 3	Sgôr pwyntiau cyfartalog ehangach	Nifer ar y Gofrestr	Nifer yn dilyn cyrsiau sy'n cyfateb i 2 Safon Uwch	% yn dilyn cyrsiau sy'n cyfateb i 2 Safon Uwch a gyflawnodd y trothwy Lefel 3	Sgôr pwyntiau cyfartalog ehangach
Ysgol Gyfun Bryncelynnog	63	58	100	823.8	54	53	94.3	787.5
Ysgol Gyfun y Cardinal Newman Eglwys Gatholig Rhufain	79	75	98.7	812.1	74	68	95.6	774.8
Ysgol Uwchradd y Ddraenen Wen	47	42	97.62	772.3	48	Ddim ar gael	100	739.9
Ysgol Uwchradd Pontypridd	52	51	100	928.4	57	Ddim ar gael	100	820.9

Mae'r Trothwy Lefel Tri yn cael ei gyflawni gan ddisgyblion sy'n llwyddo mewn 2 Safon Uwch neu ragor ac mae hyn yn cynnwys cymwysterau BTEC.

O'r disgyblion chweched dosbarth a astudiodd gyrsiau Safon Uwch, mae cyflawniad mewn arholiadau dros y tair blynedd ddiwethaf wedi'i nodi isod. Ffynhonnell – Setiau Data Craidd Cymru Gyfan:

Ysgol	% Graddau Safon Uwch A * i E			% Graddau Safon Uwch A * i C			% Graddau Safon Uwch A * ac A		
	2015	2016	2017	2015	2016	2017	2015	2016	2017
Ysgol Uwchradd y Ddraenen Wen	98.2	97.6	100	59.6	61.9	41.7	1.8	0	2.1
Ysgol Uwchradd Pontypridd	95.2	100	100	68.3	64.7	42.6	3.2	5.9	5.6
Ysgol y Cardinal Newman Eglwys Gatholig Rhufain	96.2	98.7	95.6	73.4	68	58.8	3.8	2.7	4.4
Ysgol Gyfun Bryn Celynnog	98.6	100	94.3	34.7	67.2	52.8	5.6	8.8	18.9
Ysgol sy'n cyflawni orau yn RhCT	100	100	100	74.2	89.5	76.9	5.6	9.2	18.9
Ysgol sy'n perfformio waethaf yn RhCT	89.2	92.2	86	27	40.2	16.3	0	0	0
Cyfartaledd RhCT	97	97	96.3	57.9	65.2	45.1	3.1	4	5.5
Cyfartaledd Cymru	97	98	97.1	68.1	70.6	54.7	7.9	6.7	10.5

Dydy'r tablau uchod ddim yn cynnwys gwybodaeth mewn perthynas â Choleg y Cymoedd na Choleg Dewi Sant, Caerdydd gan fod trefniadau ar wahân ar gyfer mesur cyflawniad chweched dosbarth a cholegau addysg bellach ar hyn o bryd. Maen nhw'n deillio o wahanol systemau data, sy'n golygu does dim modd i Lywodraeth Cymru, Estyn, neu sefydliadau unigol fesur deilliannau mewn ffordd ystyrlon ar draws y lleoliadau dysgu. O ganlyniad i hyn, does gan ddisgyblion na rhieni ddim mynediad at wybodaeth dryloyw i lywio eu dewisiadau. Mae Llywodraeth Cymru yn cydnabod hyn ac ym mis Ionawr 2018 fe wnaeth hi ymrwymo i ddatblygu set o fesurau cyson ar gyfer sefydliadau addysg bellach a chweched dosbarth i'w galluogi i gyhoeddi gwybodaeth pennawd a gwybodaeth lefel darparwr yn flynyddol.

Gwybodaeth ariannol

Caiff y canolfannau chweched dosbarth a'r holl ddarpariaeth ôl-16 eu hariannu'n uniongyrchol gan Lywodraeth Cymru yn seiliedig ar ba gymwysterau sy'n cael eu hastudio gan bob disgybl. Y nifer uwch o bynciau y mae disgybl yn eu hastudio, y swm uwch o arian mae'r darparwr yn ei gael. Er mwyn i ysgol sicrhau bod ei chyllid chweched dosbarth yn ddigonol i dalu costau cyflwyno pwnc penodol, mae angen 18 o ddisgyblion ar gyfartaledd ar gyfer pob cwrs sy'n cael ei ddarparu.

O gofio bod y rhan fwyaf o ysgolion yn darparu dros 12 cwrs Safon Uwch, byddai disgwyl i'r rhan fwyaf o ddisgyblion gymryd 2 Safon Uwch, ac y dylai fod o leiaf 18 o ddisgyblion ym mhob pwnc, byddai angen o leiaf 90 o ddisgyblion ym mhob blwyddyn. Roedd niferoedd chweched dosbarth pob ysgol yn sylweddol is na'r ffigwr yma ac mae'n amlwg bod maint dosbarthiadau yn fach iawn ac yn aneffeithlon.

Mae'r tabl isod yn dangos does dim digon o ddisgyblion yn dewis darpariaeth ôl-16 ym mhob ysgol.

Ysgol	Disgyblion ôl-16 ar y gofrestr (Medi)			Nifer y cyrsiau Safon Uwch sy'n cael eu cynnig			Nifer y cyrsiau gyda 5 neu lai o ddisgyblion		
	2015	2016	2017	2015	2016	2017	2015	2016	2017
Ysgol Gyfun Bryn Celynnog	162	142	150	18	20	16	8	9	8
Ysgol Gyfun y Cardinal Newman Eglwys Gatholig Rhufain	195	154	78	24	20	22	13	8	11
Ysgol Uwchradd y Ddraenen Wen	119	118	123	17	19	19	10	13	14
Ysgol Uwchradd Pontypridd	141	134	135	20	23	20	9	15	11

Mae'r tabl hefyd yn dangos bod niferoedd disgyblion yn gostwng gyda disgyblion yn dewis darpariaeth amgen yng Ngholeg y Cymoedd neu un o'r colegau AB cyfagos eraill sy'n cynnig darpariaeth ôl-16 ehangach ac oherwydd eu niferoedd uwch, yn cynnig profiad disgybl gwahanol. Mae hyn yn ei dro wedi cael effaith sylweddol ar arian tair o'r pedair ysgol fel sydd i'w weld yn y tabl isod.

Ysgol	Meintiau Dosbarth Cyfartalog, cyrsiau Safon Uwch (wedi'u crynhoi i'r rhif cyfan agosaf)			Cymhorthdaliad traws-gyfnod fesul disgybl chweched dosbarth	Diffyg ariannol y gyllideb gyfredol	Diffyg ariannol y gyllideb arfaethedig
	2015	2016	2017	Ebrill 2017	Ebrill 2018	Ebrill 2019
Ysgol Uwchradd y Ddraenen Wen	5	5	4	£680	£400k	£415k
Ysgol Uwchradd Pontypridd	7	6	6	£790	£520k	£518k
Ysgol Gyfun y Cardinal Newman Eglwys Gatholig Rhufain	6	9	7	£799	£324k	£707k
Ysgol Gyfun Bryncelynnog	8	8	6	£776	£215k dros ben	£104k dros ben

Pe bai'r cynnig yn mynd rhagddo, byddai'r cyllid ôl-16 yn cael ei gymryd oddi wrth Ysgol Gyfun y Cardinal Newman ac Ysgolion Uwchradd y Ddraenen Wen a Phontypridd. Byddai cyllid diwygiedig yn cael ei ddarparu i'r chweched dosbarth yn Ysgol Gyfun Bryncelynnog a Choleg y Cymoedd neu unrhyw ddarparwr ôl-16 arall yn ôl y Rhaglenni Astudio mae disgyblion yn eu dilyn.

Newidiadau Arfaethedig i'r Dalgylchoedd

Mae ysgolion uwchradd yn gyfrifol am ddyrannu lleoedd yn eu chweched dosbarth ac mae modd iddyn nhw dderbyn disgyblion o bob rhan o'r Fwrdeistref Sirol. Fodd bynnag, mae'r Cyngor yn defnyddio dalgylchoedd tybiedig ar gyfer darpariaeth ôl-16 at ddibenion rheoli cludiant o'r cartref i'r ysgol. Dydy disgyblion sy'n mynychu'r chweched dosbarth y tu allan i'w dalgylch ddim yn gymwys ar gyfer cludiant o'r cartref i'r ysgol oni bai bod y Rhaglen Astudio o'u dewis ddim ar gael yn ysgol y dalgylch. Er enghraifft, mae rhai disgyblion yn teithio i Goleg Pen-y-bont ar Ogwr i astudio Astudiaethau Amaethyddol, sy ddim ar gael yn lleol, ac mae'r Cyngor yn darparu cludiant addas.

Petaen ni'n cytuno ar y cynigion yma, bydden ni'n diwygio dalgylchoedd Ysgolion Uwchradd Pontypridd a'r Ddraenen Wen ar gyfer darpariaeth ôl-16, i roi'r ardaloedd yma yn nalgylch chweched dosbarth Ysgol Gyfun Bryncelynnog, y Beddau. Mae Bryncelynnog ychydig dros 5 milltir o Ysgol Uwchradd y Ddraenen Wen a 6 milltir o Ysgol Uwchradd Pontypridd. Byddai cyfleusterau ôl-16 Bryncelynnog yn cael eu gwella a'u huwchraddio yn rhan o'r cynigion yma.

Bydd gan ddisgyblion o Ysgol Gyfun y Cardinal Newman Eglwys Gatholig Rhufain, Ysgol Uwchradd y Ddraenen Wen ac Ysgol Uwchradd Pontypridd y dewis i fynychu darpariaeth chweched dosbarth ysgol arall o'u dewis, neu'r coleg lleol, Coleg y Cymoedd, Nantgarw, ar gyfer eu haddysg ôl-16. Byddai modd i ddisgyblion sy'n dymuno parhau â'u haddysg ôl-16 trwy'r ffydd Gatholig ddewis mynychu Coleg Chweched Dosbarth Dewi Sant, Caerdydd. Bydd y Cyngor yn darparu cludiant am ddim i drigolion RCT, i'r ddarpariaeth agosaf sy'n cynnig y cyrsiau mae'r disgyblion yn eu dewis, ar yr amod eu bod yn bodloni'r meini prawf pellter cychwynnol (h.y. bod y disgybl yn byw dros 2 filltir o'r ddarpariaeth o'i ddewis).

Mae'r cynllun yn cynnig newid dalgylchoedd 11-16 oed hefyd. Mae'r newidiadau i gyd yn ymwneud yn uniongyrchol â'r ysgol 3-16 oed newydd yn y Ddraenen Wen a fydd y

- Cynnwys dalgylch Ysgol Gynradd Gwauncelyn, Ton-teg (sydd ar hyn o bryd yn nalgylch Ysgol Gyfun Bryncelynnog);
- Eithrio ardal y Graig, Pontypridd sydd yn nalgylch Ysgol Gynradd Maes-y-coed, a'i gynnwys yn nalgylch ysgol newydd 11-16 oed Pontypridd. Ar hyn o bryd mae 91% o'r disgyblion 11-16 oed yn yr ardal yma yn dewis mynd i Ysgol Uwchradd Pontypridd;
- Eithrio dalgylch Ysgol Gynradd Coedpenmaen, a fydd yn cael ei gynnwys yn nalgylch ysgol newydd 11-16 oed Pontypridd. Ar hyn o bryd mae 54% o'r disgyblion oedran 11-16 oed yn yr ardal yn dewis mynd i Ysgol Uwchradd y Ddraenen Wen a 46% yn dewis Ysgol Uwchradd Pontypridd. Gyda lleoedd dros ben yn yr ysgolion newydd 3-16 oed am y dyfodol rhagweladwy, bydd modd i ddisgyblion a rhieni barhau i ddewis rhwng y ddwy ysgol.

Mae'r addasiadau yma'n cael eu gwneud i ddalgylchoedd disgyblion 11-16 oed i sicrhau bod digon o leoedd i fodloni'r angen ar gyfer darpariaeth ysgolion uwchradd yn nwyrain Taf-Elái. Mae'r galw ychwanegol am leoedd yn cael ei yrru gan gynlluniau adeiladu tai yn ne ddwyrain y Fwrdeistref Sirol.

Amserlen ar gyfer y newidiadau i'r Chweched Dosbarth a rheoli'r trosglwyddo

Mae'r cynllun yn cynnig y bydd chweched dosbarth Ysgol Gyfun y Cardinal Newman Eglwys Gatholig Rhufain, Ysgol Uwchradd y Ddraenen Wen ac Ysgol Uwchradd Pontypridd yn cau ym mis Medi 2022. Cyn mis Medi 2022, bydd y Cyngor yn sicrhau bod disgyblion Blwyddyn 12, a fydd yn cael eu heffeithio fwyaf gan y newid, yn ymgymryd â Rhaglenni Astudio a fydd yn parhau yn y chweched dosbarth newydd. Cafodd yr ymagwedd yma ei mabwysiadu gan y Cyngor yn ddiweddar yng Nghymoedd y Rhondda a Thonyrefail, lle cafodd tri chweched dosbarth eu cau a dau chweched dosbarth eu hymestyn.

ADRAN 3

Y newidiadau arfaethedig i ddarpariaeth ysgolion cynradd ac uwchradd yn y Ddraenen Wen

Mae Cyngor Bwrdeistref Sirol Rhondda Cynon Taf yn cynnig:

- Cau chweched dosbarth Ysgol Uwchradd y Ddraenen Wen a throsglwyddo'r ddarpariaeth ôl-16 i Ysgol Gyfun Bryncelynnog neu Goleg y Cymoedd, Nantgarw, yn ddibynnol ar ddewis disgyblion. Ysgol y dalgylch ar gyfer darpariaeth chweched dosbarth fydd Bryncelynnog;
- Cau Ysgol Uwchradd y Ddraenen Wen, Ysgol Gynradd y Ddraenen Wen ac Ysgol Gynradd Heol-y-Celyn a sefydlu ysgol 3-16 oed newydd ar safleoedd cyfagos Ysgolion Cynradd ac Uwchradd y Ddraenen Wen. Mewn perthynas ag Ysgol Gynradd Heol-y-Celyn, sy'n cynnig darpariaeth ddwyieithog, dim ond y disgyblion sy'n cael eu haddysgu trwy gyfrwng y Saesneg fydd yn trosglwyddo i'r ysgol 3 – 16 oed. Caiff y disgyblion hynny sy'n derbyn eu haddysg ar hyn o bryd drwy gyfrwng y Gymraeg eu trosglwyddo i'r ysgol gynradd Gymraeg newydd sbon, a gaiff ei hadeiladu ar safle presennol Ysgol Gynradd Heol-y-celyn. Mae manylion y cynnig penodol yma i'w gweld yn Adran 5 y ddogfen yma;
- Darparu ysgol ar gyfer 1,260 o ddisgyblion o 3-16 oed yn y Ddraenen Wen, ar gyfer 540 o ddisgyblion 3-11 oed (gan gynnwys darpariaeth Feithrin) a 720 o ddisgyblion 11-16 oed; bydd dosbarthiadau Anghenion Dysgu Ychwanegol dynodedig yr awdurdod lleol hefyd yn cael eu cynnwys yn yr ysgol newydd.

I gyflawni hyn, mae'r Cyngor yn bwriadu buddsoddi £12 miliwn i wella'r adeiladau ar safle Ysgol Uwchradd y Ddraenen Wen ac Ysgol Gynradd y Ddraenen Wen i sicrhau eu bod yn bodloni gofynion ysgol 3-16 oed o ran dysgu a materion diogelu.

Caiff llwybrau diogel i'r ysgol, a gwelliannau i lwybrau cerdded, croesfannau a mesurau rheoli cyflymder eu gwneud er mwyn sicrhau caiff safonau diogelwch eu bodloni. Rydyn ni wedi rhoi'r dull yma ar waith mewn cymunedau eraill wrth ad-drefnu ysgolion. Cafodd gwelliannau mawr eu gwneud i lwybrau diogel i'r ysgol.

Beth yw'r rhesymau dros y newidiadau arfaethedig?

Ar draws Cymru, er bod safonau addysgol wedi gwella, caiff ei gydnabod eu bod dal yn rhy isel o'u cymharu'n rhyngwladol, ac mae angen eu gwella'n gyflym. Yn yr amgylchedd yma o newid cyflym a phwysau cynyddol ar ysgolion ac awdurdodau lleol i wella safonau dysgu, mae cynaliadwyedd a chyflawniad y ddarpariaeth addysgol bresennol yn Rhondda Cynon Taf yn cael eu herio a'u hadolygu.

Mae Llywodraeth Cymru yn pennu'r fframwaith polisi a deddfwriaethol cyffredinol ar gyfer trefniadaeth ysgolion, fodd bynnag, mae gan awdurdodau lleol gyfrifoldeb dros gynllunio a rheoli lleoedd ysgol a rhaid iddyn nhw sicrhau darpariaeth effeithlon ac effeithiol er mwyn defnyddio adnoddau ar gyfer gwella deilliannau addysgol i bobl ifainc.

Mae'r Cyngor wedi bod yn ystyried y ffordd ymlaen ar gyfer addysg yn y Fwrdeistref Sirol ac yn y Ddraenen Wen ers peth amser ac mae'r rhesymau dros newid yn rhai addysgol ac ariannol:

- Mae gan Ysgol Uwchradd y Ddraenen Wen 362 (32.9%) o leoedd dros ben a dydyn ni ddim yn rhagweld y bydd hyn newid yn sylweddol dros y 5 mlynedd nesaf;
- Mae costau darparu chweched dosbarth yn Ysgol Uwchradd y Ddraenen Wen yn uchel iawn, gyda chyfartaledd o 9.25 o ddisgyblion yn unig fesul dosbarth (cyrsiau ôl-16 – Lefel 3), gan gynnwys y dosbarthiadau hynny sy'n cael eu rhannu ag ysgolion eraill;
- Mae'r dosbarthiadau chweched dosbarth bach yn cael eu hariannu'n rhannol gan yr adnoddau ariannol sy wedi'u clustnodi ar gyfer disgyblion yng Nghyfnod Allweddol 3 (11-14 oed) a Chyfnod Allweddol 4 (14-16 oed), ac a ddylai fod yn cael eu defnyddio ar eu cyfer. Mae hyn yn cael effaith andwyol ar ansawdd y ddarpariaeth addysgol ar gyfer disgyblion Cyfnodau Allweddol 3 a 4;

- Canlyniad pellach o gael chweched dosbarth sy'n ariannol aneffeithlon yw bod gan Ysgol Uwchradd y Ddraenen Wen ddiffyg ariannol o dros £400,000;
- Mae Ysgol Gynradd y Ddraenen Wen ar hyn o bryd bron yn llawn ac mae ychydig iawn o leoedd dros ben, a does dim lle i ehangu'r ysgol ar ei safle presennol. Bydd y cynnig yma yn caniatáu defnyddio adeiladau dros ben yn yr ysgol uwchradd sydd wedi'i lleoli drws nesaf i'r Ysgol Gynradd i ddarparu ar gyfer y galw am leoedd oedran cynradd;
- Mae gan Ysgol Gynradd Heol-y-Celyn 72 o leoedd dros ben, sy'n cyfateb i 18.5% o'r nifer uchaf posibl o ddisgyblion. Rhaid nodi hefyd bod 97 o blant sy'n byw yn nalgylch Heol-y-Celyn ar hyn o bryd yn mynychu Ysgol Gynradd y Ddraenen Wen o ddewis eu rhieni; mae'r nifer uchel yma o ddisgyblion o'r tu allan i'r dalgylch yn cynrychioli bron i 40% o gyfanswm disgyblion Ysgol Gynradd y Ddraenen Wen ac yn dangos bod rhieni yn yr ardal yma eisoes yn dewis anfon eu plant i'r Ddraenen Wen ar gyfer eu haddysg yn hytrach nag i'r ysgol ddynodedig yn eu dalgylch;
- Mae'r ddau adeilad sy'n ffurfio Ysgol Gynradd Heol-y-Celyn yn adeiladau'r Rhaglen Arbennig Consortiwm Awdurdodau Lleol o'r 1960, sy'n cynnwys fframiau dur, waliau concrid a thoeau ffelt fflat. Mae'r ddau adeilad mewn cyflwr cymharol wael yn gyffredinol ac wedi cyrraedd diwedd eu hoes ddefnyddiol.

Cefndir i'r cynnig

Gwybodaeth am yr Ysgolion

Mae'r ysgolion sy'n rhan o'r cynnig a nifer y disgyblion dros y pedair blynedd diwethaf wedi'u nodi isod. Mae nifer y disgyblion yn dod o'r Cyfrifiad Ysgolion Blynyddol ar Lefel Disgyblion (CYBLD) y mae'n orfodol i'w gynnal ym mis Ionawr bob blwyddyn. Dydy'r niferoedd ddim yn cynnwys plant oedran meithrin, oherwydd ei bod hi'n ofynnol i ni beidio â chynnwys y rhain yn y tabl yn ôl Cod Trefniadaeth Ysgolion Statudol Llywodraeth Cymru. Serch hynny, rydyn ni wedi dangos nifer y plant meithrin ar wahân. Y data ar gyfer Ysgol Gynradd Heol-y-celyn yw elfen cyfrwng Saesneg yr ysgol yn unig, a fydd yn trosglwyddo i'r ysgol 3-16 oed yma; bydd y disgyblion cyfrwng Cymraeg yn trosglwyddo i'r ysgol gynradd Gymraeg newydd sbon. Nifer uchaf y lleoedd yw 388. Y canran o ran nifer y disgyblion sy'n mynd i'r ysgol yma yw 69% cyfrwng Saesneg: 31% cyfrwng: Cymraeg (218 o ddisgyblion cyfrwng Saesneg a 98 o ddisgyblion cyfrwng Cymraeg), mae nifer uchaf y lleoedd wedi cael ei rhannu gan ddefnyddio'r un canrannau.

Ysgol	Math o ysgol	Ystod oedran	Nifer uchaf y lleoedd	Ion 2014	Ion 2015	Ion 2016	Ion 2017	Ion 2018	% dros ben Ion 2018
Ysgol Gynradd y Ddraenen Wen	Cynradd	3 - 11	240	221	223	238	240	224	6.6
Ysgol Gynradd Heol-y-celyn (Adran Saesneg)	Cynradd	3 - 11	268	183	187	184	200	218	18.5
Ysgol Uwchradd y Ddraenen Wen	Uwchradd	11 - 19	1098	856	816	755	729	736	32.9

Nifer y disgyblion meithrin (cyfanswm y disgyblion)

Ysgol	Ion 2014	Ion 2015	Ion 2016	Ion 2017	Ion 2018
Ysgol Gynradd y Ddraenen Wen	28	30	36	31	23
Ysgol Gynradd Heol-y-celyn (Adran Saesneg)	30	34	42	46	35

Rhagolygon o ran nifer y disgyblion

Dros y pum mlynedd nesaf, y rhagolygon o ran nifer y disgyblion yn y tair ysgol, sydd wedi'u cyfrifo yn unol ag arweiniad sy'n cael ei gyhoeddi gan Lywodraeth Cymru, fel a ganlyn. Mae'r rhagolygon yn ystyried tueddiadau blaenorol yn ogystal â newidiadau demograffig disgwylidig a'r gyfradd genedigaethau ar gyfartaledd. Mae'n bwysig nodi nad oes modd i hyn ystyried unrhyw wyriadau anrhagweledig o ran tueddiadau lleol.

Ysgol	Nifer uchaf y lleoedd (ac eithrio'r dosbarth meithrin)	lon 2019	lon 2020	lon 2021	lon 2022	lon 2023	% dros ben yn lon 2023
Ysgol Gynradd y Ddraenen Wen	240	215	206	200	198	194	19.2
Ysgol Gynradd Heol-y-celyn	268	226	238	254	259	262	2.2
Ysgol Uwchradd y Ddraenen Wen	1098	746	742	756	754	775	29.4
11-19 – Nifer	983	648	635	656	662	670	31.8
11-16 – Nifer							

Os caiff y cynnig ei roi ar waith yn y dyfodol ac mae rhieni/cynhalwyr yn dewis trosglwyddo eu plant i'r ysgol 3-16 newydd yn y Ddraenen Wen, bydd rhagolwg blwyddyn gyntaf yr ysgol newydd fel a ganlyn:

Ysgol 3-16	Nifer uchaf y lleoedd (ac eithrio'r dosbarth meithrin)	lon 2022	% dros ben yn lon 2022
Cynradd 3-11	480	430	50
Uwchradd 11-16	720	636	84
Cyfanswm	1200	1066	134

Darpariaeth Addysg Gynradd Arfaethedig

Mae'r cynlluniau ar gyfer yr ysgol 3-16 newydd ar gam 0 y Sefydliad Brenhinol Penseiri Prydain (RIBA). Mae astudiaethau dichonoldeb wedi cael eu cwblhau a bydd nodiadau manwl yn cael eu llunio mewn cydweithrediad â'r disgyblion, y Corff Llywodraethu a staff yr ysgolion. Mae disgwyl i ddisgyblion y blynyddoedd cynnar a'r Cyfnod Sylfaen aros yn yr ysgol gynradd bresennol, a bydd disgyblion Cyfnodau Allweddol 2 a 3 yn y bloc cyfagos. Bydd y bloc yn cael ei adnewyddu a'i ailfodelu ar y cyd â chyfleusterau chwarae tu allan ar wahân. Bydd adrannau Cyfnodau Allweddol 3 a 4 o'r ysgol yn cael eu hailfodelu a'u hadnewyddu i ddarparu ystafelloedd dosbarth yr 21ain Ganrif fydd yn paratoi'r amgylchedd dysgu ar gyfer cwricwlwm newydd Cymru yn y dyfodol, fel sydd wedi'i nodi ar dudalennau 8-9 o'r ddogfen yma.

Bydd y ddarpariaeth ADY bwrpasol sydd ar hyn o bryd yn Ysgol Uwchradd y Ddraenen Wen yn trosglwyddo i'r ysgol newydd. Byddwn ni'n ceisio sicrhau hyblygrwydd y ddarpariaeth, er mwyn caniatáu iddi ehangu, os bydd galw. Mae'r Cyngor wrthi'n cynnal ymgynghoriad ar wahân ar y cynnig i gau dau ddsbarth ADY yn Ysgol Heol-y-celyn, oherwydd y gostyngiad yn nifer y disgyblion sy'n mynychu'r ddau ddsbarth. Mae 20 lle ar gael, ond dim ond 1 disgybl sy'n mynychu. Os cytunir â'r cynnig yma, fydd dim darpariaeth ADY bwrpasol yn yr ysgol newydd ar gyfer disgyblion oedran y Cyfnod Sylfaen a Chyfnod Allweddol 2.

Bydd disgyblion oedran cynradd yn manteisio ar rannu'r adnoddau a chyfleusterau arbenigol sydd ar gael yn yr ysgol uwchradd yn ôl amserlen. Bydd hyn yn cynnwys cae 'astro turf', neuadd chwaraeon, caeau chwarae, pwll nofio, cyfleusterau drama a mannau gwyddoniaeth a thechnoleg newydd.

Cyflwr presennol o'r ysgolion presennol

Mae gwybodaeth ynghylch cyflwr adeiladau ysgolion yn cael ei chadw gan y Cyngor. Mae'r wybodaeth yma yn cael ei diweddarau'n rheolaidd i adlewyrchu unrhyw newidiadau neu welliannau i'r adeiladau a rhoddir gwybod amdany'n nhw i Lywodraeth Cymru bob blwyddyn. Mae cyflwr cyffredinol adeiladau'r ysgol fel a ganlyn:

Ysgol	Canlyniad Arolwg ar Gyflwr yr Adeilad	Canlyniad Arolwg ar Addasrwydd
Ysgol Gynradd y Ddraenen Wen	B	A
Ysgol Gynradd Heol-y-celyn	B	B
Ysgol Uwchradd y Ddraenen Wen	C-	B

Ansawdd a safonau

Yn rhan o raglen arolygu ysgolion genedlaethol, mae Estyn yn arolygu pob ysgol yng Nghymru. Mae'r gymhariaeth rhwng ansawdd ac amrywiaeth addysg sy'n cael ei darparu ym mhob un o'r tair ysgol yn ystod eu harolygiadau diwethaf fel a ganlyn:

Ysgol	Dyddiad Arolygu	Barn – Cyflawniad Presennol	Barn – Rhagolygon Gwella
Ysgol Gynradd y Ddraenen Wen	Ionawr 2012	Digonol	Da
Ysgol Gynradd Heol-y-celyn	Mehefin 2014	Digonol	Digonol
Ysgol Uwchradd y Ddraenen Wen	Mawrth 2014	Digonol	Da

O ganlyniad i dderbyn barnau 'digonol', cafodd y tair ysgol eu nodi gan Estyn yn rhai mae rhaid eu monitro ar ôl yr arolygiad. Yn dilyn arolygiad pellach gan Estyn, roedd Ysgol Gynradd y Ddraenen Wen ac Ysgol Uwchradd y Ddraenen Wen i'w gweld fel eu bod nhw wedi gwneud cynnydd sylweddol. Cafodd y ddwy ysgol eu tynnu oddi ar y rhestr o ysgolion sydd angen cael eu monitro gan Estyn ym mis Ebrill 2013 a mis Hydref 2015, yn y drefn honno.

Cafodd Ysgol Gynradd Heol-y-celyn arolygiad arall ym mis Tachwedd 2015 ac roedd i'w gweld fel nad yw wedi gwella'n ddigonol. O ganlyniad i hyn, rhoddodd Estyn yr ysgol mewn categori sy'n golygu bod angen iddi wella'n sylweddol. Ar ôl arolygiad pellach ym mis Ionawr 2017, roedd yr ysgol i'w gweld fel ei bod wedi gwella'n ddigonol, a chafodd ei thynnu oddi ar y rhestr o ysgolion sydd angen cael eu monitro gan Estyn.

Ers 2014, mae ysgolion wedi cael eu rhoi mewn categorïau yn ôl system 'goleuadau traffig' sydd â phedwar pwynt (gwyrdd, melyn, ambr a choch). Ysgolion 'gwyrdd' sydd â'r sgôr uchaf ac ysgolion 'coch' sydd â'r sgôr isaf. Mae'r System Genedlaethol ar gyfer Categori Ysgolion a gafodd ei chyflwyno gan Lywodraeth Cymru yn cynnig golwg systematig ar gyflawniad ysgol. Mae hyn yn seiliedig ar ddata sydd ar gael i'r cyhoedd a hunanwerthusiad yr ysgol ei hun mewn perthynas ag arwain, dysgu ac addysgu. Bwriad y system yma yw pennu lefel o gymorth sydd ei hangen ar yr ysgol i'w helpu i wella.

Cafodd Ysgol Uwchradd Y Ddraenen Wen ac Ysgol Gynradd Y Ddraenen Wen eu rhoi yn y categori ysgolion **melyn**. Mae hyn yn eu diffinio nhw fel ysgolion sy'n 'effeithiol, gwneud yn dda yn barod, gwybod y meysydd sydd angen eu gwella, ac mae potensial i wneud yn well trwy bennu'r cymorth cywir a gweithredu'.

Cafodd Ysgol Gynradd Heol-y-celyn hefyd ei rhoi yn y categori ysgolion **melyn**, ar ôl bod yn y categori coch, yna ambr.

Mae modd dod o hyd i wybodaeth a data sy'n ymwneud ag YGG Pont Siôn Norton yn Adran 5 o'r ddogfen yma.

Safonau Ysgolion Cynradd

Mae'r tablau isod yn nodi cyflawniad y ddwy ysgol o ran prif fesurau cyflawniad addysgol dros y tair blynedd diwethaf ac yn cymharu'r ysgol ag ysgolion tebyg ar draws Cymru yn seiliedig ar brydau ysgol am ddim. Data disgyblion yr adran Saesneg yn unig yw data Ysgol Gynradd Heol-y-celyn:

Deilliannau'r Cyfnod Sylfaen						
	2015 %		2016 %		2017 %	
Pynciau	Ysgol Gynradd y Ddraenen Wen	Ysgol Gynradd Heol-y-celyn	Ysgol Gynradd y Ddraenen Wen	Ysgol Gynradd Heol-y-celyn	Ysgol Gynradd y Ddraenen Wen	Ysgol Gynradd Heol-y-celyn
Dangosydd y Cyfnod Sylfaen	81.25 (3)	88.46 (1)	84.85 (3)	78.26 (3)	80.65 (3)	72.73 (4)
Datblygiad Personol a Chymdeithasol, Lles ac Amrywioldeb Diwylliannol	100 (1)	88.46 (4)	100 (1)	95.65 (2)	87.1 (3)	81.82 (4)
Sgiliau Iaith, Llythrennedd a Chyfathrebu (Saesneg)	81.25 (4)	92.31 (1)	87.88 (2)	78.26 (4)	80.65 (3)	75.76 (4)
Datblygiad Mathemategol	81.25 (4)	88.46 (2)	90.91 (2)	82.61 (3)	80.65 (3)	75.76 (4)

Mae'r ffigurau mewn cromfachau yn y tabl uchod yn cymharu'r ysgolion ag ysgolion tebyg ar draws Cymru yn seiliedig ar brydau ysgol am ddim. Mae'r cyflawniad yn cael ei gymharu gan ddefnyddio chwarterlau meincnod, 1 yw'r uchaf a 4 yw'r isaf.

Deilliannau Cyfnod Allweddol 2						
	2015 %		2016 %		2017 %	
Pynciau	Ysgol Gynradd y Ddraenen Wen	Ysgol Gynradd Heol-y-celyn	Ysgol Gynradd y Ddraenen Wen	Ysgol Gynradd Heol-y-celyn	Ysgol Gynradd y Ddraenen Wen	Ysgol Gynradd Heol-y-celyn
Saesneg	88.24 (3)	76.67(4)	85.71 (4)	78.57 (4)	92.11 (1)	76.47 (4)
Mathemateg	85.29 (3)	80 (3)	88.57 (3)	85.71 (3)	92.11 (2)	76.47 (4)
Gwyddoniaeth	85.29 (4)	80 (3)	88.57 (3)	85.71 (3)	89.47 (2)	76.47 (4)
Dangosydd Pynciau Craidd	82.35 (3)	76.67 (3)	80 (4)	78.57 (3)	89.47 (2)	76.47 (3)

Mae'r ffigurau mewn cromfachau yn y tabl uchod yn cymharu'r ysgolion ag ysgolion tebyg ar draws Cymru yn seiliedig ar brydau ysgol am ddim. Mae'r cyflawniad yn cael ei gymharu gan ddefnyddio chwarterlau meincnod, 1 yw'r uchaf a 4 yw'r isaf.

Safonau Ysgolion Uwchradd

Mae'r tablau isod yn nodi cyflawniad Ysgol Uwchradd y Ddraenen Wen o ran prif fesurau cyflawniad addysgol Cyfnodau Allweddol 3 a 4 dros y pedair blynedd diwethaf ac yn cymharu'r ysgol ag ysgolion tebyg ar draws Cymru yn seiliedig ar brydau ysgol am ddim.

Ysgol Uwchradd y Ddraenen Wen	Deilliannau Cyfnod Allweddol 3			
Pynciau	2014 %	2015 %	2016 %	2017 %
Saesneg	83.7 (2)	86.81 (2)	86.96 (3)	94.33 (1)
Mathemateg	89.6 (1)	91.67 (1)	88.7 (3)	98.58 (1)
Gwyddoniaeth	96.3 (1)	93.06 (2)	93.04 (2)	96.45 (1)
Cymraeg (ail iaith)	76.3 (3)	79.17 (2)	85.22 (2)	92.2 (1)
Dangosydd Pynciau Craidd	80.0 (1)	84.72 (1)	82.61 (3)	92.91 (1)

Mae'r ffigurau mewn cromfachau yn y tabl uchod yn cymharu'r ysgolion ag ysgolion tebyg ar draws Cymru yn seiliedig ar brydau ysgol am ddim. Mae'r cyflawniad yn cael ei gymharu gan ddefnyddio chwarterlau meincnod, 1 yw'r uchaf a 4 yw'r isaf.

Ysgol Uwchradd y Ddraenen Wen	Deilliannau Cyfnod Allweddol 4			
Pynciau	2014 %	2015 %	2016 %	2017 %
Trothwy Lefel 1	95.09 (3)	96.58 (3)	100 (1)	94 (3)
Trothwy Lefel 2	92.64 (1)	93.84 (1)	97.06 (1)	65.4 (1)
Trothwy Lefel 2 gan gynnwys Saesneg/Cymraeg a Mathemateg	40.49 (4)	49.32 (3)	61.76 (1)	45.1 (2)
Dangosydd Pynciau Craidd	36.81 (4)	41.1 (4)	55.88 (2)	42.9 (3)
Sgôr bwyntiau gyfartalog wedi'i chapio	348.12 (2)	362.39 (1)	373.15 (1)	Ddim ar gael
Sgôr bwyntiau gyfartalog ehangach	674.57	726.21	693.79	Ddim ar gael

Mae'r ffigurau mewn cromfachau yn y tabl uchod yn cymharu'r ysgolion ag ysgolion tebyg ar draws Cymru yn seiliedig ar brydau ysgol am ddim. Mae'r cyflawniad yn cael ei gymharu gan ddefnyddio chwarterlau meincnod, 1 yw'r uchaf a 4 yw'r isaf.

Mae presenoldeb disgyblion y tair ysgol dros y tair blynedd diwethaf fel a ganlyn:

Canran y sesiynau hanner diwrnod a gafodd eu mynychu gan ddisgyblion o oedran ysgol statudol yn ystod y flwyddyn academiaidd						
Ysgol	2015	Chwarter Meincnod 2015	2016	Chwarter Meincnod 2016	2017	Chwarter Meincnod 2017
Ysgol Gynradd y Ddraenen Wen	96.14%	1	95.96%	1	95.14%	Dim meincnod cynradd
Ysgol Gynradd Heol-y-celyn	93.99%	2	93.04%	4	92.66%	Dim meincnod cynradd
Ysgol Uwchradd y Ddraenen Wen	93.02%	3	92.33%	4	93.32%	3

Mae ffigurau Ysgol Gynradd Heol-y-celyn yn berthnasol i'r ysgol gyfan

Gwybodaeth Ariannol

Mae symud o sefyllfa 'tair ysgol – tair cyllideb' i ysgol sengl gydag un gyllideb yn golygu dileu (neu leihau) nifer o gyllidebau, er enghraifft, dim ond un gyllideb fydd ar gyfer Pennaeth, ac nid tair, ond ar y llaw arall, mae modd i'r ysgol sengl wneud arbedion sylweddol, a fydd o fudd iddi. Er nad yw'n bosibl bod yn fanwl gywir ynghylch y ffigurau sy'n gysylltiedig ag arbedion, oherwydd y byddai llawer yn dibynnu ar benderfyniadau Corff Llywodraethu ysgol 3-16 oed newydd y Ddraenen Wen yn y dyfodol. Mae crynodeb o effeithiau cyllidebol yn cael ei nodi isod:

	Ysgol Gynradd y Ddraenen Wen	Ysgol Gynradd Heol-y-celyn	Ysgol Uwchradd y Ddraenen Wen (ac eithrio cyllidebau'r chweched dosbarth)	Ysgol 3-16 oed newydd y Ddraenen Wen	Arbedion Refeniw
	£'000	£'000	£'000	£'000	£'000
Cyllideb Refeniw Flynyddol yn seiliedig ar gyllideb 2018/19	741	925	3,125	4,614	177

** mae cyllidebau'r chweched dosbarth yn cael eu pennu gan Lywodraeth Cymru yn seiliedig ar Raglenni Astudio ac maen nhw y tu hwnt i reolaeth y Cyngor. Felly, dim ond y cyllidebau sydd o dan gyfrifoldeb y Cyngor sydd wedi cael eu cynnwys.*

Mae arbedion o fudd i'r ysgol newydd yn y lle cyntaf gan y bydd modd cynnal gwelliannau i adeilad yr ysgol trwy ddefnyddio Cod Benthycy Darbodus. Yna bydd ysgolion cyfan yn elwa trwy ailddosbarthu'r arbedion ar draws y Fwrdeistref Sirol.

Bydd buddsoddiad o £12 miliwn yn cael ei wario ar safleoedd ac adeiladau presennol Ysgol Uwchradd y Ddraenen Wen ac Ysgol Gynradd y Ddraenen Wen. Trwy wneud hyn, bydd safle unigol yn cael ei greu a bydd cyfleusterau yn cael eu gwella yn ôl safon Ysgolion yr 21ain Ganrif ar gyfer pob disgybl sy'n mynd i'r ysgol 3-16 oed.

Dalgylch Ysgol 3-16 oed newydd y Ddraenen Wen

Dyma dalgylch Ysgol 3-16 oed newydd y Ddraenen Wen:

- Derbyn disgyblion 3-11 oed – dalgylchoedd cyfunol presennol Ysgol Gynradd y Ddraenen Wen ac Ysgol Gynradd Heol-y-celyn (cyfrwng Saesneg)
- Derbyn disgyblion 11-16 oed – dalgylch presennol Ysgol Uwchradd y Ddraenen Wen i:
 - Cynnwys dalgylch Ysgol Gynradd Gwauncelyn, Ton-teg (sydd yn nalgylch Ysgol Gyfun Bryncelynnog).
 - Eithrio ardal Y Graig, Pontypridd, sydd yn nalgylch Ysgol Gynradd Maes-y-coed fydd yn cael ei chynnwys yn nalgylch ysgol 11-16 oed newydd Pontypridd.
 - Eithrio dalgylch Ysgol Gynradd Coedpenmaen fydd yn cael ei gynnwys yn nalgylch ysgol 11-16 oed newydd Pontypridd.

Mae'r addasiadau yma yn cael eu gwneud i ddalgylchoedd disgyblion 11-16 oed i gyd-fynd â'r galw am leoedd gyda'r hyn sydd ar gael ar draws darpariaeth ysgolion uwchradd yn nwyrain Taf-Elái. Y rheswm dros y galw ychwanegol am leoedd yw datblygiadau tai yn ne-ddwyrain y Fwrdeistref Sirol.

Os bydd rhagor o geisiadau yn dod i law na nifer y lleoedd sydd ar gael, mae meini prawf cyhoeddedig ar gyfer derbyn disgyblion yn cael ei weithredu o ran pob cais sy'n dod i law. Mae hyn yn cael ei wneud er mwyn pennu'r disgyblion sydd wedi bod yn llwyddiannus yn sicrhau'r lleoedd sydd ar gael. Dyma'r meini prawf sydd wedi'i nodi yn ôl blaenoriaeth yn ein llyfryn polisi derbyn disgyblion 'Dechrau'r Ysgol':

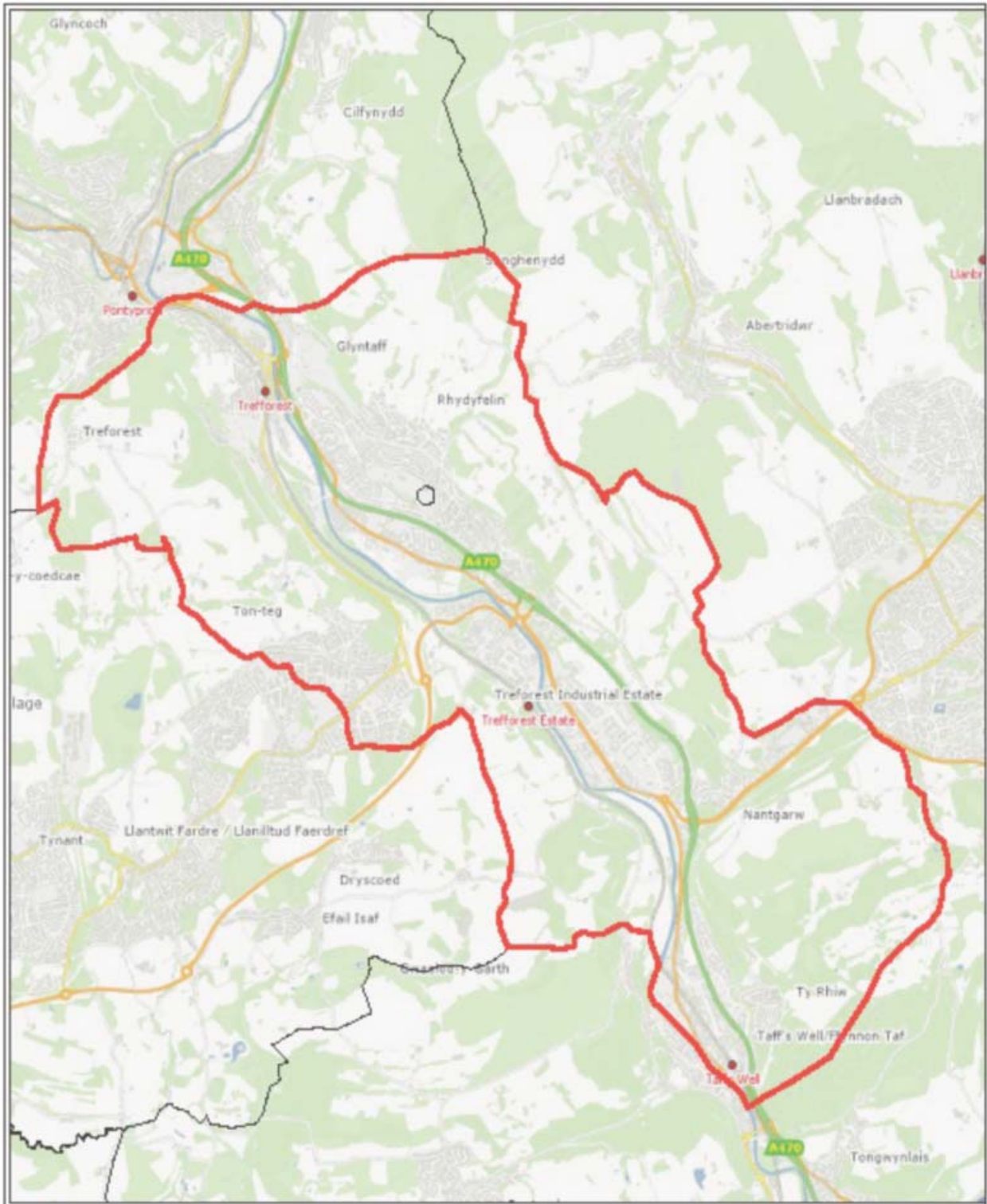
- Categori 1 – Plant dan adain gofal y Cyngor (plant sy'n derbyn gofal cyhoeddus) a phlant sydd wedi bod dan adain gofal y Cyngor.
- Categori 2 – Plant sy'n byw yn nalgylch yr ysgol, sydd â brawd neu chwaer hŷn sy'n ddisgybl yn yr ysgol honno ac sy'n byw yn yr un cartref â nhw pan fydd y cais yn cael ei gyflwyno ac a fydd yn parhau i fynychu'r ysgol honno ar ddyddiad disgwylidig derbyn y plentyn iau.
- Categori 3 – Plant sy'n byw yn nalgylch yr ysgol ond does dim brawd neu chwaer hŷn gyda nhw ynddi.
- Categori 4 – Plant sy'n byw y tu allan i ddalgylch yr ysgol, sydd â brawd neu chwaer hŷn sy'n ddisgybl yn yr ysgol honno ac sy'n byw yn yr un cartref â nhw pan fydd y cais yn cael ei gyflwyno ac a fydd yn parhau i fynychu'r ysgol honno ar ddyddiad disgwylidig derbyn y plentyn iau.
- Categori 5 – Plant sy'n byw y tu allan i ddalgylch yr ysgol heb frawd neu chwaer hŷn yn yr ysgol.

Mae 'cartref' mewn perthynas â'r meini prawf uchod yn cyfeirio at leoliad/cyfeiriad penodol y cartref lle mae'r plentyn yn byw.

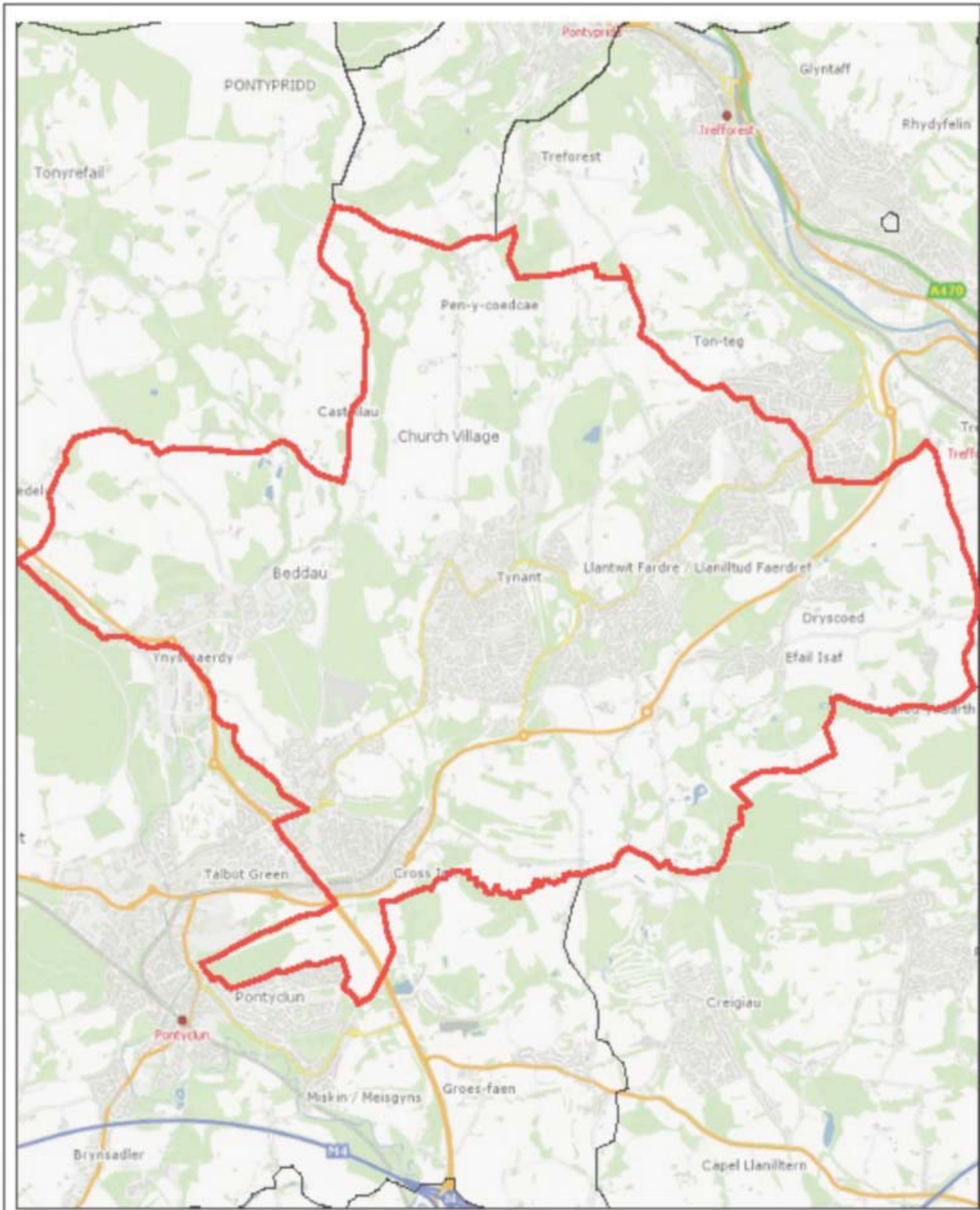
Bydd y plant yn cael eu derbyn i'r ysgol hyd at y Nifer Derbyn, yn nhrefn y blaenoriaethau uchod. Oni fydd digon o leoedd ar gyfer y plant sy'n dod o dan unrhyw un o'r categorïau blaenoriaeth uchod, bydd y lleoedd yn cael eu rhoi i'r disgyblion sy'n byw agosaf at yr ysgol. Bydd yr Awdurdod yn mesur y pellter yn ôl y daith gerdded fwyaf diogel a byr rhwng drws blaen y cartref a'r giât agosaf sydd ar agor yn yr ysgol. Er mwyn bod yn gwbl sicr, mewn ardaloedd lle nad oes taith gerdded ddiogel yn ôl yr Awdurdod, bydd yr Awdurdod yn mesur y pellter yn ôl y daith gyrru fwyaf byr rhwng drws blaen y cartref a'r giât agosaf sydd ar agor yn yr ysgol. Bydd y pellter yn cael ei fesur gan ddefnyddio System Mapinfo yn unig. Fydd mesurau wedi'u cyfrifo gan unrhyw system arall ddim yn cael eu hystyried. Yn achos rhieni sy'n rhannu cyfrifoldebau gofal am blentyn, y cyfeiriad ar gyfer talu Budd-dal Plant fydd y cyfeiriad i'w gymryd i ystyriaeth.

At ddibenion gweithredu meini prawf derbyn disgyblion, bydd cais unrhyw blentyn sy'n byw yn yr ardaloedd fydd yn cael eu trosglwyddo o ddalgylch y Ddraenen Wen, fel sydd wedi'i nodi ar y map wedi'i amgáu, ac sydd â brawd neu chwaer hŷn sy'n ddisgybl yn Ysgol Uwchradd y Ddraenen Wen ym mis Gorffennaf cyn agor yr ysgol newydd, h.y. ym mis Medi 2022, yn cael ei ystyried fel petai'n byw yn nalgylch y Ddraenen Wen o hyd, h.y. bydd ei gais yn dod o dan Gategori 2 o'r meini prawf dan sylw ac nid Categori 4. Bydd hyn yn berthnasol tan fod pob brawd neu chwaer hŷn wedi gadael yr ysgol. Fodd bynnag, bydd hyn dim ond yn berthnasol i'r brodyr a chwirydd fydd ym Mlynnyddoedd 7 i 11 ym mis Gorffennaf 2022. Fydd brodyr a chwirydd yn y chweched dosbarth, sef Blynnyddoedd 12 a 13, ddim yn gymwys (gan fod modd iddyn nhw fod ar gofrestr dwy ysgol). O ran disgyblion Ysgol Gynradd Gwauncelyn, mae'r uchod hefyd yn berthnasol o ran byw yn nalgylch Bryncelynnog os oes brodyr neu chwirydd hŷn gyda nhw yn yr ysgol ar yr un dyddiadau wedi'u nodi uchod.

Bydd disgyblion dros 16 oed yn trosglwyddo i ddalgylch Ysgol Gyfun Bryncelynnog ar gyfer darpariaeth y chweched dosbarth. Bydd modd iddyn nhw fynd i Goleg y Cymoedd neu ganolfan arall i ddisgyblion y chweched dosbarth o'u dewis. Bydd cludiant yn cael ei ddarparu am ddim i Ysgol Gyfun Bryncelynnog, Coleg y Cymoedd neu'r ganolfan agosaf sy'n cynnig y pynciau maen nhw'n eu dewis yn unig, os ydyn nhw'n byw'n bellach na 2 filltir o'r ddarpariaeth yma.



	Drawing Title Proposed Hawthorn High		Date	Scale
	Location e: 000000, n: 000000			
	<small>(C) Crown copyright. All rights reserved LA 100023458, 2006</small>			
	<small>(C) Hafwrest y Gors. Cedwir pob hysus LA 100023458, 2006</small>			



Drawing Title
Proposed Bryncelynog

Date _____ Scale _____

Location
 e: 000000, n: 000000

(C) Crown copyright.
 All rights reserved LA 100023458. 2006
 (C) Hewlett and Gwyn.
 Cedwir pob hawl LA 100023458. 2006

ADRAN 4

Y newidiadau arfaethedig i ddarpariaeth ysgolion cynradd ac uwchradd ym Mhontypridd

Mae Cyngor Bwrdeistref Sirol Rhondda Cynon Taf yn cynnig:

- Cau'r chweched dosbarth yn Ysgol Uwchradd Pontypridd a throsglwyddo'r ddarpariaeth ôl-16 oed i Ysgol Gyfun Bryncelynnog neu Goleg y Cymoedd, Nantgarw, gan ddibynnu ar ddewis y disgybl.
- Cau Ysgol Uwchradd Pontypridd ac Ysgol Gynradd Cilfynydd a chreu ysgol pob oed 3-16 oed ar safle presennol Ysgol Uwchradd Pontypridd.
- Darparu Ysgol 3-16 oed ac iddi 1,200 o leoedd ar gyfer Pontypridd, i gynnwys 210 o ddisgyblion 3-11 oed (gan gynnwys darpariaeth feithrin), a 990 o ddisgyblion 11-16 oed.

I wireddu hyn, mae'r Cyngor yn bwriadu buddsoddi £4.7 miliwn i wella'r adeiladau ar y safle yn Ysgol Uwchradd Pontypridd i sicrhau'u bod nhw'n bodloni gofynion ysgol 3-16 oed o ran dysgu a materion diogelu. Caiff llwybrau diogel i'r ysgol, a gwelliannau i lwybrau cerdded, croesfannau a mesurau rheoli cyflymder eu gwneud er mwyn sicrhau caiff safonau diogelwch eu bodloni. Rydyn ni wedi rhoi'r dull yma ar waith mewn cymunedau eraill wrth ad-drefnu ysgolion. Cafodd gwelliannau mawr eu gwneud i lwybrau diogel i'r ysgol.

Beth yw'r rhesymau dros y newidiadau arfaethedig?

Ar draws Cymru, mae cydnabyddiaeth bod safonau addysg wedi gwella, ond wrth eu cymharu nhw â safonau rhyngwladol maen nhw'n rhy isel o hyd felly mae angen eu gwella yn gyflym. Yn yr amgylchedd yma o newid cyflym a phwysau cynyddol ar ysgolion ac awdurdodau lleol i wella safonau dysgu, mae cynaliadwyedd a pherfformiad y ddarpariaeth addysgol bresennol yn Rhondda Cynon Taf yn cael eu herio a'u hadolygu.

Mae Llywodraeth Cymru yn gosod y polisi a fframwaith deddfwriaethol yn gyffredinol ar gyfer trefnu ysgolion, serch hynny mae gan awdurdodau lleol gyfrifoldeb dros gynllunio a rheoli lleoedd ysgol a rhaid iddyn nhw sicrhau darpariaeth effeithiol ac effeithlon fel bod modd canolbwyntio adnoddau ar wella deilliannau addysg ar gyfer pobl ifainc.

Mae'r Cyngor wedi bod yn ystyried y ffordd ymlaen o ran addysg yn y Fwrdeistref Sirol ac ym Mhontypridd ers peth amser ac mae'r rhesymau dros newid yn addysgol ac yn ariannol:

- Mae gan Ysgol Uwchradd Pontypridd 428 (31.9%) o leoedd dros ben a fydd hyn ddim yn newid yn ôl y rhagolygon dros y pum mlynedd nesaf;
- Mae costau darparu'r chweched dosbarth yn Ysgol Uwchradd Pontypridd yn uchel iawn, gyda 11 disgybl y dosbarth ar gyfartaledd (Ôl-16 oed – Cyrsiau Lefel 3), gan gynnwys y dosbarthiadau wedi'u rhannu ag ysgolion eraill;
- Mae dosbarthiadau bach y chweched dosbarth wedi'u hariannu'n rhannol gan yr adnoddau ariannol a oedd i fod i gael eu helwa gan ddisgyblion Cyfnod Allweddol 3 (11-14 oed) a Chyfnod Allweddol 4 (14-16 oed). Mae hyn yn amharu ar ansawdd darpariaeth addysg ar gyfer disgyblion Cyfnodau Allweddol 3 a 4;
- Canlyniad pellach y chweched dosbarth aneffeithlon o ran arian yw diffyg arian Ysgol Uwchradd Pontypridd sef bron i £520,000;
- Mae Ysgol Gynradd Cilfynydd yn ysgol fach (nifer uchaf y lleoedd yw 188), sydd â 136 o ddisgyblion yn unig ar ei chofrestr. Mae hyn yn golygu bod bron i 28% o'i lleoedd dros ben. Mae nifer uchel (30) o ddisgyblion yn byw yn nalgylch Cilfynydd yn dewis mynd i Ysgol Gynradd Coedpenmaen sydd 1.7 milltir i ffwrdd. Mae hyn yn cynrychioli dros 10% o gyfanswm disgyblion Coedpenmaen. Mae'r ysgol mewn tri adeilad Fictoriaidd ar wahân ar safle ar ogwydd sydd ychydig o gannoedd o fetrau o Ysgol Uwchradd Pontypridd ar droed, ar hyd pont droed dros gefnfordd yr A470. Y pellter mewn car, sy'n hwy o lawer na'r llwybr cerdded diogel, yw 0.9 milltir.

Cefndir i'r cynnig

Gwybodaeth am yr Ysgolion

Mae'r ysgolion wedi'u cynnwys yn y cynnig a nifer y disgyblion dros y pedair blynedd diwethaf wedi'u nodi isod. Mae nifer y disgyblion yn dod o'r Cyfrifiad Ysgolion Blynyddol ar Lefel Disgyblion (CYBLD) y mae'n orfodol i'w gynnal ym mis Ionawr bob blwyddyn. Dydy'r niferoedd ddim yn cynnwys plant oedran meithrin, oherwydd ei bod hi'n ofynnol i ni beidio â chynnwys y rhain yn y tabl o dan God Trefniadaeth Ysgolion statudol Llywodraeth Cymru. Serch hynny, rydyn ni wedi dangos y niferoedd o blant meithrin ar wahân.

Ysgol	Math o ysgol	Ystod oedran	Nifer uchaf y lleoedd	Ion 2014	Ion 2015	Ion 2016	Ion 2017	Ion 2018	% dros ben Ion 2018
Ysgol Gynradd Cilfynydd	Cynradd	3 - 11	188	120	118	128	126	136	27.6
Ysgol Uwchradd Pontypridd	Uwchradd	11 - 19	1338	1003	1031	967	945	910	31.9

Nifer y disgyblion oedran meithrin (cyfanswm y disgyblion)

Ysgol	Ion 2014	Ion 2015	Ion 2016	Ion 2017	Ion 2018
Ysgol Gynradd Cilfynydd	32	23	27	20	21

Rhagolygon o ran nifer y disgyblion

Dros y pum mlynedd nesaf, y rhagolygon o ran nifer y disgyblion ar gyfer y ddwy ysgol (sydd wedi'u cyfrifo yn unol ag arweiniad wedi'i gyhoeddi gan Lywodraeth Cymru) fel a ganlyn: Mae'r rhagolygon yn ystyried tueddiadau blaenorol yn ogystal â newidiadau demograffig disgwyliedig a'r gyfradd genedigaethau ar gyfartaledd. Mae'n bwysig nodi nad oes modd ystyried unrhyw yriadau anrhagweledig o ran tueddiadau lleol.

Ysgol	Nifer uchaf y lleoedd (ac eithrio'r dosbarth meithrin)	Ion 2019	Ion 2020	Ion 2021	Ion 2022	Ion 2023	% dros ben yn Ion 2023
Ysgol Gynradd Cilfynydd	188	143	142	141	136	124	34.0
Ysgol Uwchradd Pontypridd	1338	863	880	884	904	936	46.6
11-19 – Nifer	1205	752	768	772	796	831	31.0
11-16 – Nifer							

Pe bai'r cynnig yn cael ei roi ar waith yn y dyfodol ac mae rhieni/gwarcheidwaid yn dewis trosglwyddo eu plant i ysgol 3-16 oed newydd Pontypridd, dyma fyddai rhagolwg blwyddyn gyntaf yr ysgol newydd:

Ysgol 3-16	Nifer uchaf y lleoedd (ac eithrio'r dosbarth meithrin)	Ion 2022	Dros ben yn Ion 2022
Cynradd 3-11	180	125	55
Uwchradd 11-16	990	879	111
Cyfanswm	1170	1004	166

Darpariaeth Addysg Gynradd Arfaethedig

Mae'r cynlluniau ar gyfer yr ysgol 3-16 newydd ar gam 0 y sefydliad Brenhinol Penseiri Prydain (RIBA). Mae astudiaethau dichonoldeb wedi cael eu cwblhau a bydd nodiadau manwl yn cael eu llunio mewn cydweithrediad a'r disgyblion. Mae disgwyl i ddisgyblion yr ysgol gynradd symud i Floc Blynyddoedd 7 ac 8 fydd yn cael ei adnewyddu a'i ailfodelu ar y cyd, gyda chyfleusterau chwarae tu allan ar wahân. Bydd man chwarae meddal diogel ar gyfer disgyblion y blynyddoedd cynnar yn cael ei greu o flaen yr ysgol. Bydd ystafell ddosbarth amgylcheddol yn yr awyr agored hefyd yn cael ei chreu.

Bydd manau chwarae allanol ar draws safle'r ysgol yn cael eu hadnewyddu a'u gwella gan gynnwys gosod cau 3G. Bydd gwaith i aildrefnu'r maes parcio presennol er mwyn darparu man casglu/gollwng penodol ar gyfer rhieni hefyd yn cael ei gynnal.

Bydd y ddarpariaeth ADY bwrpasol yn cael ei throsglwyddo o Ysgol Uwchradd Pontypridd i'r ysgol newydd. Bydd yn hyblyg o ran ei natur, er mwyn iddi ehangu, o bosibl, yn y dyfodol os bydd galw.

Bydd disgyblion oedran cynradd yn manteisio ar rannu'r adnoddau a chyfleusterau arbenigol sydd ar gael yn yr ysgol uwchradd yn ôl amserlen. Bydd hyn yn cynnwys cae 3G, neuadd chwaraeon, caeau chwarae, cyrtiau tennis, cyfleusterau cerddoriaeth a drama, a manau gwyddoniaeth a thechnoleg newydd.

Cyflwr yr ysgolion presennol

Mae gwybodaeth ynghylch cyflwr adeiladau ysgolion yn cael ei chadw gan y Cyngor. Mae'r wybodaeth yma yn cael ei diweddarau'n rheolaidd i adlewyrchu unrhyw newidiadau neu welliannau i'r adeiladau a rhoddir gwybod amdany'n nhw i Lywodraeth Cymru bob blwyddyn. Mae cyflwr cyffredinol adeiladau'r ysgolion fel a ganlyn:

Ysgol	Canlyniad Arolwg ar Gyflwr yr Adeilad	Canlyniad Arolwg Addasrwydd
Ysgol Gynradd Cilfynydd	C	B
Ysgol Uwchradd Pontypridd	C+	B

Ansawdd a Safonau

Yn rhan o raglen arolygu ysgolion genedlaethol, mae Estyn yn arolygu pob ysgol yng Nghymru. Mae'r gymhariaeth rhwng ansawdd ac amrywiaeth addysg sy'n cael ei darparu ym mhob un o'r tair ysgol yn ystod eu harolygiadau diwethaf fel a ganlyn: .

Ysgol	Dyddiad Arolygu	Barn – Cyflawniad Presennol	Barn – Rhagolygon Gwella
Ysgol Gynradd Cilfynydd	Mai 2014	Digonol	Digonol
Ysgol Uwchradd Pontypridd	Ionawr 2014	Digonol	Da

O ganlyniad i dderbyn barnau 'digonol', cafodd y ddwy ysgol eu nodi gan Estyn yn rhai mae rhaid eu monitro ar ôl yr arolygiad. Yn dilyn arolygiad pellach gan Estyn, roedd y ddwy ysgol i'w gweld fel eu bod nhw wedi gwneud cynnydd sylweddol a chafodd y ddwy eu tynnu oddi ar y rhestr o ysgolion sydd angen cael eu monitro gan Estyn ym mis Gorffennaf 2015 a mis Tachwedd 2016, yn y drefn honno.

Ers 2014, mae ysgolion wedi cael eu rhoi mewn categorïau yn ôl system 'goleuadau traffig' sydd â phedwar pwynt (gwyrdd, melyn, ambr a choch). Ysgolion 'gwyrdd' sydd â'r sgôr uchaf ac ysgolion 'coch' sydd â'r sgôr isaf. Mae'r System Genedlaethol ar gyfer Categori Ysgolion a gafodd ei chyflwyno gan Lywodraeth Cymru yn cynnig golwg systematig ar gyflawniad ysgol. Mae hyn yn seiliedig ar ddata sydd ar gael i'r cyhoedd a hunanwerthusiad yr ysgol ei hun mewn perthynas ag arwain, dysgu ac addysgu. Bwriad y system yma yw pennu lefel o gymorth sydd ei hangen ar yr ysgol i'w helpu i wella.

Cafodd Ysgol Uwchradd Pontypridd ei rhoi yn y categori ysgolion **melyn**. Mae hyn yn ei diffinio fel ysgol sy'n 'effeithiol, gwneud yn dda yn barod, gwybod y meysydd sydd angen eu gwella, ac mae potensial i wneud yn well trwy bennu'r cymorth cywir a gweithredu'. Daeth Ysgol Gynradd Cilfynydd yn ysgol categori **gwyrdd** am y tro cyntaf yn 2018; mae hyn yn ei diffinio fel ysgol sy 'yn dra effeithiol, ag enw da o ran cynnal lefel uchel o ddeilliannau, yn meddu ar y capasiti i reoli a chyfrannu at gefnogi ysgolion eraill'.

Safonau Ysgolion Cynradd

Mae'r tablau isod yn nodi cyflawniad Ysgol Gynradd Cilfynydd o ran prif fesurau cyflawniad addysgol dros y tair blynedd diwethaf ac yn cymharu'r ysgol ag ysgolion tebyg ar draws Cymru yn seiliedig ar brydau ysgol am ddim.

Ysgol Gynradd Cilfynydd	Deilliannau'r Cyfnod Sylfaen		
	2015 %	2016 %	2017 %
Dangosydd y Cyfnod Sylfaen	76.19 (4)	90.48 (1)	83.33 (3)
Datblygiad Personol a Chymdeithasol, Lles ac Amrywioldeb	100 (1)	100 (1)	94.44 (3)
Sgiliau Iaith, Llythrennedd a Chyfathrebu (Saesneg)	76.19 (4)	90.48 (2)	83.33 (3)
Datblygiad Mathemategol	80.95 (4)	100 (1)	83.33 (4)

Mae'r ffigurau mewn cromfachau yn y tabl uchod yn cymharu'r ysgolion ag ysgolion tebyg ar draws Cymru yn seiliedig ar brydau ysgol am ddim. Mae'r cyflawniad yn cael ei gymharu gan ddefnyddio chwarterlau meincnod, 1 yw'r uchaf a 4 yw'r isaf.

Ysgol Gynradd Cilfynydd	Deilliannau Cyfnod Allweddol 2		
	2015 %	2016 %	2017 %
Saesneg	86.67 (3)	81.82 (4)	94.44 (1)
Mathemateg	86.67 (3)	81.82 (4)	94.44 (2)
Gwyddoniaeth	86.67 (3)	81.82 (4)	100 (1)
Dangosydd Pynciau Craidd	86.67 (2)	81.82 (4)	88.89 (2)

Mae'r ffigurau mewn cromfachau yn y tabl uchod yn cymharu'r ysgolion ag ysgolion tebyg ar draws Cymru yn seiliedig ar brydau ysgol am ddim. Mae'r cyflawniad yn cael ei gymharu gan ddefnyddio chwarterlau meincnod, 1 yw'r uchaf a 4 yw'r isaf.

Safonau Ysgolion Uwchradd

Mae'r tablau isod yn nodi cyflawniad Ysgol Uwchradd Pontypridd o ran prif fesurau cyflawniad addysgol Cyfnodau Allweddol 3 a 4 dros y pedair blynedd diwethaf ac yn cymharu'r ysgol ag ysgolion tebyg ar draws Cymru yn seiliedig ar brydau ysgol am ddim.

Ysgol Uwchradd Pontypridd	Deilliannau Cyfnod Allweddol 3			
Pynciau	2014 %	2015 %	2016 %	2017 %
Saesneg	82.94 (3)	82.42 (3)	88.05 (2)	87.27 (4)
Mathemateg	89.41 (1)	86.81 (2)	91.19 (1)	90.30 (3)
Gwyddoniaeth	90.59 (2)	85.71 (4)	94.34 (2)	93.94 (3)
Cymraeg (ail iaith)	68.82 (4)	77.47(3)	73.58 (4)	75.76 (4)
Dangosydd Pynciau Craidd	78.24 (2)	76.37 (4)	84.91 (2)	85.45 (3)

Mae'r ffigurau mewn cromfachau yn y tabl uchod yn cymharu'r ysgolion ag ysgolion tebyg ar draws Cymru yn seiliedig ar brydau ysgol am ddim. Mae'r cyflawniad yn cael ei gymharu gan ddefnyddio chwartelau meincnod, 1 yw'r uchaf a 4 yw'r isaf.

Ysgol Uwchradd Pontypridd	Deilliannau Cyfnod Allweddol 4			
Pynciau	2014 %	2015 %	2016 %	2017 %
Trothwy Lefel 1	90.48 (4)	98.37 (2)	100 (1)	95.5 (4)
Trothwy Lefel 2	78.57 (3)	92.93 (1)	98.24 (1)	60.8 (4)
Trothwy Lefel 2 gan gynnwys Saesneg/Cymraeg a Mathemateg	52.38 (1)	53.26 (2)	61.76 (1)	51.1 (3)
Dangosydd Pynciau Craidd	48.21 (2)	50 (2)	61.18 (1)	48.9 (3)
Sgôr bwyntiau gyfartalog wedi'i chapio	329.69 (3)	364.40 (1)	375.92 (2)	Ddim ar gael
Sgôr bwyntiau gyfartalog ehangach		584.78	596.24	Ddim ar gael

Mae'r ffigurau mewn cromfachau yn y tabl uchod yn cymharu'r ysgolion ag ysgolion tebyg ar draws Cymru yn seiliedig ar brydau ysgol am ddim. Mae'r cyflawniad yn cael ei gymharu gan ddefnyddio chwartelau meincnod, 1 yw'r uchaf a 4 yw'r isaf.

Mae presenoldeb disgyblion y ddwy ysgol dros y tair blynedd diwethaf wedi'i nodi isod:

Canran y sesiynau hanner diwrnod a gafodd eu mynychu gan ddisgyblion o oedran ysgol statudol yn ystod y flwyddyn academiaidd						
Ysgol	2015	Chwartzel Meincnod 2015	2016	Chwartzel Meincnod 2016	2017	Chwartzel Meincnod 2017
Ysgol Gynradd Cilfynydd	93.81%	4	93.21%	4	94.44%	Dim meincnod
Ysgol Uwchradd Pontypridd	93.16%	2	93.60%	2	94.07%	3

Gwybodaeth Ariannol

Mae symud o sefyllfa 'dwy ysgol – dwy gyllideb' i ysgol sengl gydag un gyllideb yn golygu dileu (neu leihau) nifer o gyllidebau, er enghraifft, dim ond un gyllideb fydd ar gyfer Pennaeth, ac nid dwy, ond ar y llaw arall, mae modd i'r ysgol sengl wneud arbedion sylweddol, a fydd o fudd iddi. Er nad yw'n bosibl bod yn fanwl gywir ynghylch y ffigurau sy'n gysylltiedig ag arbedion, oherwydd y byddai llawer yn dibynnu ar benderfyniadau Corff Llywodraethu ysgol 3-16 oed newydd Pontypridd yn y dyfodol, mae crynodeb o effeithiau cyllidebol yn cael ei nodi isod:

	Ysgol Gynradd Cilfynydd	Ysgol Uwchradd Pontypridd (ac eithrio cyllidebau'r chweched dosbarth)	Ysgol 3-16 oed newydd Pontypridd	Arbedion Refeniw
	£'000	£'000	£'000	£'000
Cyllideb Refeniw Flynyddol yn seiliedig ar gyllideb 2018/19	550	3541	4051	40

*** mae cyllidebau'r chweched dosbarth yn cael eu pennu gan Lywodraeth Cymru yn seiliedig ar Raglenni Astudio ac maen nhw y tu hwnt i reolaeth y Cyngor. Felly, dim ond y cyllidebau sydd o dan gyfrifoldeb y Cyngor wedi cael eu cynnwys.*

Mae arbedion o fudd i'r ysgol newydd yn y lle cyntaf gan y bydd modd cynnal gwelliannau i adeilad yr ysgol trwy ddefnyddio Cod Benthycia Darbodus. Yna bydd ysgolion cyfan yn elwa trwy ailddosbarthu'r arbedion ar draws y Fwrdeistref Sirol.

Bydd buddsoddiad o £4.7 miliwn yn cael ei wario ar safle ac adeiladau presennol Ysgol Uwchradd Pontypridd i'w haddasu ar gyfer disgyblion oedran cynradd yng nghyfleusterau'r 21ain Ganrif a gwella'r cyfleusterau 11-16 oed yn yr ysgol.

Bydd y Cyngor yn defnyddio unrhyw dderbynebau cyfalaf o werthu safleoedd gwag yr ysgolion yn y dyfodol i fuddsoddi mewn prosiectau cyfalaf ledled y Fwrdeistref Sirol.

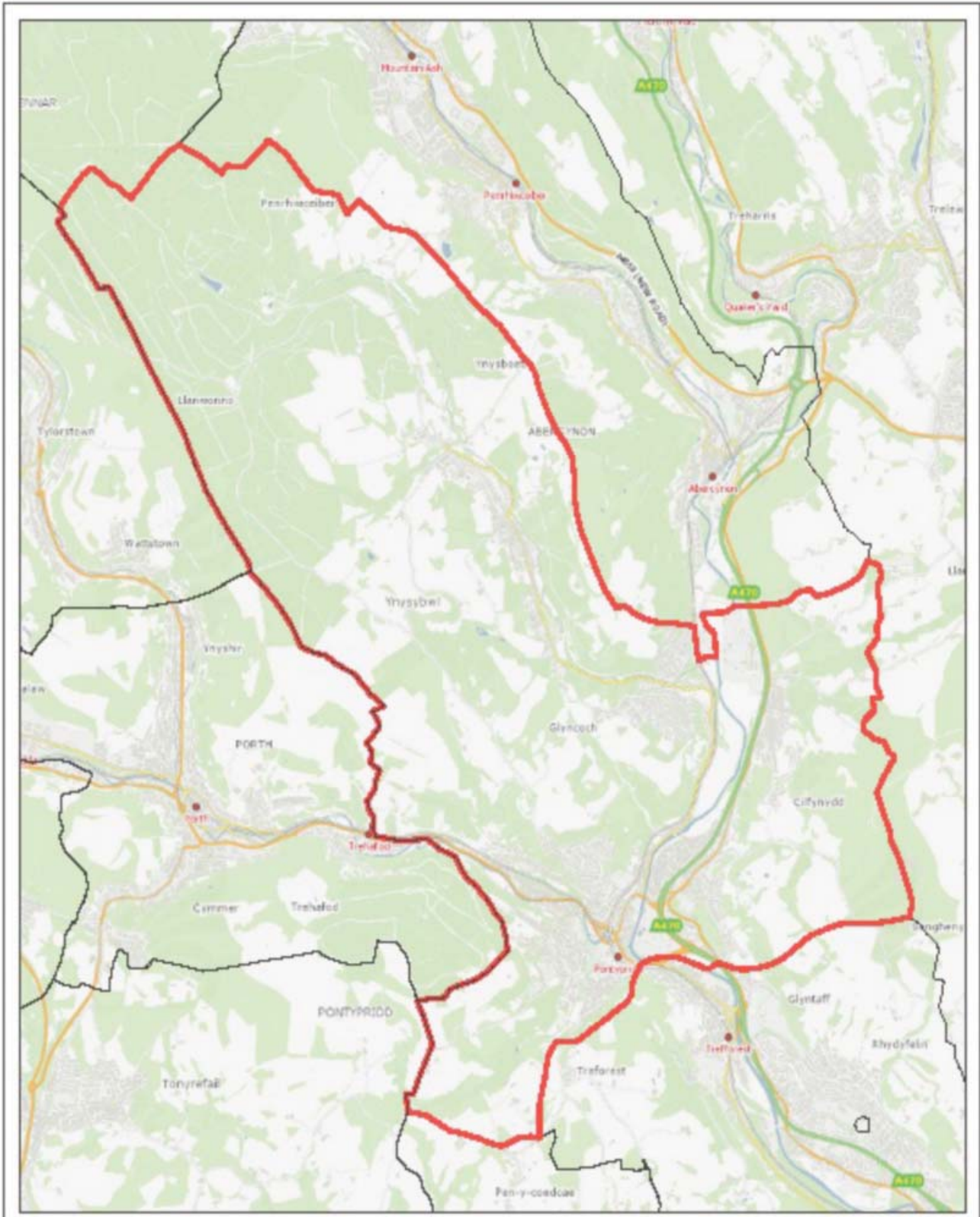
Dalgyrch Ysgol 3-16 oed Newydd Pontypridd

Mae dalgyrch Ysgol 3-16 oed newydd Pontypridd fel a ganlyn:

- Derbyn disgyblion 3-11 oed – dalgyrch presennol Ysgol Gynradd Cilfynydd.
- Derbyn disgyblion 11-16 oed – dalgyrch presennol Ysgol Uwchradd Pontypridd, gyda'r ardaloedd ychwanegol canlynol sy'n rhan o ddalgyrch Ysgol Uwchradd y Ddraenen Wen
 - Ardal y Graig, Pontypridd, sy'n rhan o ddalgyrch Ysgol Gynradd Maes-y-coed;
 - Dalgyrch Ysgol Gynradd Coedpenmaen.

Mae meini prawf derbyn disgyblion i ysgolion Rhondda Cynon Taf os bydd rhagor o geisiadau yn dod i law na nifer y lleoedd sydd ar gael wedi'i nodi yn fanwl ar dudalen 44 o'r ddogfen yma. Does dim gofyniad i roi mesurau ar waith ar gyfer brodyr neu chwiorydd disgyblion presennol gan nad oes ardaloedd sy'n cael eu tynnu o'r dalgyrch yma. Fodd bynnag, dylid nodi y bydd y mesurau, fydd yn eu lle ar gyfer disgyblion a oedd yn nalgylch y Ddraenen Wen, yn trosglwyddo i ddalgyrch Ysgol Uwchradd Pontypridd o ganlyniad i'r cynigion yma.

Bydd disgyblion dros 16 oed yn trosglwyddo i ddalgyrch Ysgol Gyfun Bryncelynnog ar gyfer darpariaeth y chweched dosbarth. Bydd modd iddyn nhw fynd i Goleg y Cymoedd neu ganolfan arall i ddisgyblion y chweched dosbarth o'u dewis. Bydd cludiant yn cael ei ddarparu am ddim i Ysgol Gyfun Bryncelynnog, Coleg y Cymoedd neu'r ganolfan agosaf sy'n cynnig y pynciau maen nhw'n eu dewis yn unig, os ydyn nhw'n byw'n bellach na 2 filltir o'r ddarpariaeth yma.



Drawing Title
Proposed Pontypridd High

Date	Scale
Location e: 000000, n: 000000	
<small>(C) Crown copyright. All rights reserved LA 100023458, 2006</small>	
<small>(C) Hwffmest y Glyn. Cedwir pob hawl LA 100023458, 2006</small>	

ADRAN 5

Cau Ysgol Gynradd Gymraeg Pont Siôn Norton a ffrwd Gymraeg Ysgol Gynradd Heol-y-celyn, ac adeiladu ysgol gynradd gymunedol Gymraeg newydd yn eu lle

Mae Cyngor Rhondda Cynon Taf yn cynnig:

- Gwella a chynyddu'r ddarpariaeth gynradd Gymraeg drwy sefydlu ysgol newydd yn lle Ysgol Gynradd Gymraeg Pont Siôn Norton a ffrwd Gymraeg Ysgol Gynradd Heol-y-celyn;

Er mwyn cyflawni hyn, y cynnig yw adeiladu ysgol newydd fydd yn cael ei hadeiladu ar safle presennol Ysgol Gynradd Heol-y-celyn, Rhydfelen, Pontypridd. Y buddsoddiad arfaethedig o ran yr ysgol newydd yma yw £10.7 miliwn. Ysgol gynradd gymunedol Gymraeg yw Ysgol Gynradd Gymraeg Pont Siôn Norton, ger Cilfynydd, Pontypridd. Mae adeiladau'r ysgol mewn cyflwr gwael ac mae'n anodd mynd i mewn iddyn nhw. Mae Ysgol Gynradd Heol-y-celyn yn ysgol ddwy iaith a'r cynnig yw y bydd y disgyblion sy'n derbyn addysg trwy gyfrwng y Gymraeg yn yr ysgol yma yn trosglwyddo i'r ysgol newydd sbon, ynghyd â disgyblion Ysgol Gynradd Gymraeg Pont Siôn Norton; bydd Ysgol Gynradd Heol-y-celyn yn cau o ganlyniad i hyn, a bydd disgyblion sy'n derbyn addysg trwy gyfrwng y Saesneg yn trosglwyddo i'r ysgol 3-16 oed arfaethedig newydd yn y Ddraenen Wen. Mae manylion y cynnig yma i'w gweld uchod yn Adran 3 o'r ddogfen yma.

Beth yw'r rhesymau dros y newidiadau arfaethedig?

Mae YGG Pont Siôn Norton yn ysgol gymuned cyfrwng Cymraeg wedi'i lleoli tu ôl i Heol Pont Siôn Norton, Pontypridd. Mae gan y safle dri adeilad Fictoraidd carreg traddodiadol ar wahân gyda thoeau llechen wedi'u hadeiladu ar safle ar ogwydd yn 1893. Cafodd yr ysgol ei hadeiladu ar lethr serth, mae'r holl fannau chwarae allanol ar lethr sy'n ei gwneud hi'n anodd chwarae gyda phêl; mae'r mannau allanol yn ierdydd concrit a does dim modd i'r ysgol fanteisio ar unrhyw feysydd chwarae gwair neu gerddi.

Rhaid mynd i fyny grisiau carreg i fynd i mewn i'r ysgol a does gan yr ysgol mo'r cyfleusterau angenrheidiol i alluogi unrhyw bobl / plant mewn cadeiriau olwyn i gael mynediad i'r ysgol. Does dim cyfleusterau parcio penodol ar y safle; mae rhaid i staff barcio mewn lôn sydd tu ôl i dai preswyl ar Heol Pont Siôn Norton. Does dim modd i fysiau ysgol yrru i'r safle felly mae rhaid iddyn nhw gasglu a gollwng disgyblion ar ffordd brysur.

Mae'r ysgol wedi derbyn buddsoddiad sylweddol yn ystod y blynyddoedd diweddar i atgyweirio a gwella'r amgylchedd dysgu. Fodd bynnag, mae'r ysgol wedi'i rhoi mewn categori gradd C yn ôl data Cyflwr Tai Llywodraeth Cymru mewn perthynas â chyflwr adeiladau.

Mae'r ysgol wrthi'n gweithredu ar sail 96% o'i chapasiti cyhoeddedig, ac yn ôl rhagolygon fydd nifer y disgyblion ddim yn gostwng dros y blynyddoedd nesaf. Does dim cwmpas i ymestyn adeiladau presennol yr ysgol pe bai'r galw am leoedd cyfrwng Cymraeg yn cynyddu. Byddai hi'n anodd iawn darparu adeiladau dros dro o ganlyniad i drefn y safle. Y prif bryder yw pa mor anhygyrch yw'r ysgol i blant ac oedolion sydd ag anawsterau symudedd. Does dim modd cynnal addasiadau rhesymol i wella mynediad ar y safle presennol. Hyd yn oed gyda buddsoddiad cyfalaf sylweddol pellach yn yr ysgol yma, fyddai dim modd creu amgylchedd dysgu'r 21ain Ganrif ar gyfer pob disgybl.

Os bydd y cynnig i gau Ysgol Gynradd Gymraeg Pont Siôn Norton a symud y ddarpariaeth i safle presennol Ysgol Gynradd Heol-y-celyn yn cael ei gymeradwyo, bydd safle presennol Ysgol Gynradd Gymraeg Pont Siôn Norton dros ben.

Yn seiliedig ar arolwg adeiladau sydd wedi'i gomisiynu gan Lywodraeth Cymru, mae YGG Pont Siôn Norton wedi'i graddio'n C ar gyfer cyflwr, a B ar gyfer addasrwydd (lle A yw'r gorau, a D yw'r gwaethaf o ran safon). Y ffigur presennol ar gyfer y gwaith cynnal a chadw y byddai'n ddymunol ei gynnal yn yr ysgol yw £136,000.

Bydd adeilad newydd yr ysgol yn creu amgylchedd addysgu a dysgu fydd yn addas ar gyfer darparu addysg yr 21ain Ganrif, yn lle adeilad a gafodd ei adeiladu ar gyfer gofynion y 19eg Ganrif. Mae'r safle arfaethedig newydd yn wastad a bydd yr adeilad yn hygyrch i bawb, gan fodloni pob gofyniad Deddf Cydraddoldeb 2010. Bydd y safle newydd hefyd yn cynnwys cyfleusterau chwarae helaeth yn yr awyr agored nad oes gan y safle presennol. Bydd y disgyblion sy'n derbyn addysg trwy gyfrwng y Gymraeg yn Ysgol Gynradd Heol-y-celyn, sy'n ysgol ddwy iaith ar hyn o bryd, yn mynd i'r ysgol newydd. Bydd yr ysgol newydd yn fwy, felly bydd hi'n ysgol cyfrwng Cymraeg sy'n ariannol ac addysgol hyfyw. Bydd yr holl ddisgyblion yn derbyn addysg tra'u bod yn cael eu trochi yn yr iaith Gymraeg.

Cefndir i'r cynnig

Gwybodaeth am yr ysgolion

Mae nifer y disgyblion yn YGG Pont Siôn Norton ac Adran Gymraeg Ysgol Gynradd Heol-y-celyn dros y pedair blynedd diwethaf wedi'i nodi isod. Mae'r wybodaeth o ran nifer y disgyblion yn dod o'r Cyfrifiad Ysgolion Blyneddol ar Lefel Disgyblion (CYBLD) y mae'n orfodol i'w gynnal ym mis Ionawr bob blwyddyn. Dydy'r niferoedd ddim yn cynnwys plant oedran meithrin, oherwydd ei bod hi'n ofynnol i ni beidio â chynnwys y rhain yn y tabl o dan God Trefniadaeth Ysgolion statudol Llywodraeth Cymru. Serch hynny, rydyn ni wedi dangos nifer y plant meithrin ar wahân. Mae nifer uchaf y lleoedd yn Adran Gymraeg Ysgol Gynradd Heol-y-celyn wedi'i chyfrifo fel 31% o'r cyfanswm, sef yr un ganran â chyfanswm y disgyblion sy'n mynd i Adran Gymraeg yr ysgol.

Ysgol	Math o ysgol	Ystod oedran	Nifer uchaf y lleoedd	Ion 2014	Ion 2015	Ion 2016	Ion 2017	Ion 2018	% dros ben Ion 2018
YGG Pont Sion Norton	Cynradd	3 - 11	267	222	231	244	250	256	4.1
Disgyblion cyfrwng Cymraeg Heol-y-celyn	Cynradd	3 - 11	120	125	111	111	96	98	18.3

Nifer y disgyblion cynradd (cyfanswm y disgyblion)

Ysgol	Ion 2014	Ion 2015	Ion 2016	Ion 2017	Ion 2018
YGG Pont Sion Norton	36	43	37	43	39
Disgyblion cyfrwng Cymraeg Heol-y-celyn	26	22	15	21	11

Rhagolygon o ran nifer y disgyblion

Dros y pum mlynedd nesaf, y rhagolygon o ran nifer y disgyblion yr ysgol (sydd wedi'i chyfrifo yn unol ag arweiniad wedi'i gyhoeddi gan Lywodraeth Cymru) yw fel a ganlyn: Mae'r rhagolygon yn ystyried tueddiadau blaenorol yn ogystal â newidiadau demograffig disgwylidig a'r gyfradd genedigaethau ar gyfartaledd. Mae'n bwysig nodi nad oes modd ystyried unrhyw wyriadau anrhagweledig o ran tueddiadau lleol.

Ysgol	Nifer uchaf y lleoedd (ac eithrio'r dosbarth meithrin)	Ion 2019	Ion 2020	Ion 2021	Ion 2022	Ion 2023	% dros ben yn Ion 2023
YGG Pont Sion Norton	267	253	247	239	235	226	15.4
Disgyblion cyfrwng Cymraeg Heol-y-celyn	120	95	87	80	81	73	39.1

Safle ac adeilad arfaethedig newydd

Mae cynlluniau ar gyfer yr adeilad newydd sbon ar safle Ysgol Gynradd Heol-y-celyn mewn cyfnod ffurfiannol, ond bydd adeilad newydd ar y safle ar Stryd y Celyn, Rhydfelen, gyda chyfleusterau chwarae yn yr awyr agored ar wahân. Bydd o leiaf 16 ystafell ddosbarth o faint 60 metr sgwâr lle bydd 30 disgybl y dosbarth, yn ogystal ag uned feithrin gyda chyfleusterau ar gyfer hyd at 60 o ddisgyblion. Nifer uchaf arfaethedig o ddisgyblion yr ysgol newydd fydd 480 gyda 60 o leoedd Meithrin. Cost ddisgwylidig yr adeilad newydd fydd £10.7 miliwn.

Bydd yr ysgol yn cael ei hadeiladu ar gyfer y disgyblion presennol YGG Pont Siôn Norton a disgyblion cyfrwng Cymraeg Ysgol Gynradd Heol-y-celyn.

Ansawdd a safonau

Yn rhan o raglen arolygu ysgolion genedlaethol, mae Estyn yn arolygu pob ysgol yng Nghymru. Mae cymhariaeth rhwng ansawdd ac amrywiaeth addysg sy'n cael ei darparu ym mhob un o'r tair ysgol uchod yn ystod eu harolygiadau diwethaf fel a ganlyn:

Ysgol	Dyddiadau arolygu	Barn – Cyflawniad Presennol	Barn – Rhagolygon Gwella
YGG, Pont Sion Norton	Medi 2014	Digonol	Da
Ysgol Gynradd Heol-y-celyn	Mehedin 2014	Digonol	Digonol

O ganlyniad i dderbyn barnau 'digonol', cafodd YGG Pont Siôn Norton ei dosbarthu gan Estyn sy'n golygu bod rhaid ei monitro ar ôl yr arolygiad. Yn dilyn arolygiad pellach gan Estyn, roedd yr ysgol i'w gweld fel ei bod wedi gwneud cynnydd digonol a chafodd ei thynnu oddi ar y rhestr o ysgolion sydd angen cael eu monitro gan Estyn ym mis Ebrill 2016.

Cafodd Ysgol Gynradd Heol-y-celyn arolygiad arall ym mis Tachwedd 2015 ac roedd i'w gweld fel nad yw wedi gwella'n ddigonol. O ganlyniad i hyn, rhoddodd Estyn yr ysgol mewn categori sydd angen gwella'n sylweddol. Ar ôl arolygiad pellach ym mis Ionawr 2017, roedd yr ysgol i'w gweld fel ei bod wedi gwella'n ddigonol a chafodd ei thynnu oddi ar y rhestr o ysgolion sydd angen cael eu monitro gan Estyn.

Ers 2014, mae ysgolion wedi cael eu rhoi mewn categorïau yn ôl system 'goleuadau traffig' sydd â phedwar pwynt (gwyrdd, melyn, ambr a choch). Ysgolion 'gwyrdd' sydd â'r sgôr uchaf ac ysgolion 'coch' sydd â'r sgôr isaf. Mae'r System Genedlaethol ar gyfer Categori Ysgolion a gafodd ei chyflwyno gan Lywodraeth Cymru yn cynnig golwg systematig ar gyflawniad ysgol. Mae hyn yn seiliedig ar ddata sydd ar gael i'r cyhoedd a hunanwerthusiad yr ysgol ei hun mewn perthynas ag arwain, dysgu ac addysgu. Bwriad y system yma yw pennu lefel o gymorth sydd ei hangen ar ysgol i'w helpu i wella.

Cafodd YGG Pont Siôn Norton ei rhoi yn y categori ysgolion melyn. Mae hyn yn ei diffinio fel ysgol sy'n 'effeithiol, gwneud yn dda yn barod, gwybod y meysydd sydd angen eu gwella, ac mae potensial i wneud yn well trwy bennu'r cymorth cywir a gweithredu'.

Mae Ysgol Gynradd Heol-y-celyn hefyd wedi'i rhoi yn y categori ysgolion melyn, ar ôl iddi fod yn ysgol categori coch ac ambr.

Safonau Ysgolion Cynradd

Mae'r tablau isod yn nodi cyflawniad YGG Pont Siôn Norton ac Ysgol Gynradd Heol-y-celyn o ran prif fesurau cyflawniad addysgol dros y tair blynedd diwethaf ac yn cymharu'r ysgol ag ysgolion tebyg ar draws Cymru yn seiliedig ar brydau ysgol am ddim. Mae data Ysgol Gynradd Heol-y-celyn ar gyfer yr Adran Gymraeg yn unig:

Deilliannau'r Cyfnod Sylfaen						
	2015 %		2016 %		2017 %	
Pynciau	YGG Pont Sion Norton	Ysgol Gynradd Heol-y-celyn	YGG Pont Sion Norton	Ysgol Gynradd Heol-y-celyn	YGG Pont Sion Norton	Ysgol Gynradd Heol-y-celyn
Dangosydd y Cyfnod Sylfaen	87.8 (3)	94.44 (1)	80.56 (4)	81.25 (3)	94.44 (2)	80 (3)
Datblygiad Personol a Chymdeithaso, Lles ac Amrywioldeb	93.9 (3)	100 (1)	100 (1)	93.75 (2)	100 (1)	90 (4)
Sgiliau Iaith, Llythrennedd a Chyfathrebu (Cymraeg)	95.9 (2)	100 (1)	88.89 (3)	87.5 (2)	100 (1)	80 (3)
Datblygiad Mathemategol	93.9 (2)	94.44 (1)	86.11 (4)	93.75 (1)	94.44 (2)	80 (4)

Mae'r ffigurau mewn cromfachau yn y tabl uchod yn cymharu'r ysgolion ag ysgolion tebyg ar draws Cymru yn seiliedig ar brydau ysgol am ddim. Mae'r cyflawniad yn cael ei gymharu gan ddefnyddio chwarterlau meincnod, 1 yw'r uchaf a 4 yw'r isaf.

Deilliannau Cyfnod Allweddol 2						
	2015 %		2016 %		2017 %	
Pynciau	YGG Pont Sion Norton	Ysgol Gynradd Heol-y-celyn	YGG Pont Sion Norton	Ysgol Gynradd Heol-y-celyn	YGG Pont Sion Norton	Ysgol Gynradd Heol-y-celyn
Cymraeg	96.55 (1)	75 (4)	100 (1)	100 (1)	92 (4)	92.31 (2)
Mathemateg	100 (1)	83.33 (4)	100 (1)	100 (1)	92 (4)	92.31 (2)
Gwyddoniaeth	96.55 (2)	66.67 (4)	100 (1)	100 (1)	88 (4)	92.31 (2)
Dangosydd Pynciau Craidd	93.1 (2)	66.67 (4)	100 (1)	100 (1)	84 (4)	92.31 (2)

Mae'r ffigurau mewn cromfachau yn y tabl uchod yn cymharu'r ysgolion ag ysgolion tebyg ar draws Cymru yn seiliedig ar brydau ysgol am ddim. Mae'r cyflawniad yn cael ei gymharu gan ddefnyddio chwarterlau meincnod, 1 yw'r uchaf a 4 yw'r isaf.

Mae presenoldeb disgyblion yr ysgol dros y tair blynedd diwethaf wedi'i nodi isod:

Canran y sesiynau hanner diwrnod a gafodd eu mynychu gan ddisgyblion o oedran ysgol statudol yn ystod y flwyddyn academaidd						
Ysgol	2015	Chwarter Meincnod 2015	2016	Chwarter Meincnod 2016	2017	Chwarter Meincnod 2017
YGG Pont Siôn Norton	95.2%	2	94.35%	4	94.5%	Dim meincnod
Ysgol Gynradd Heol-y-celyn	93.99%	2	93.04%	4	92.66%	Dim meincnod

Gwybodaeth Ariannol

Fydd dim arbedion yn cael eu gwneud o ganlyniad i'r cynnig, gan bydd ysgol newydd yn cael ei sefydlu. Bydd cyllideb fformiwla wedi'i dyrannu i'r ysgol yn adlewyrchu arwynebedd mwy yr adeilad newydd, arwyneb y safle a'r nifer uwch o ddisgyblion ar y gofrestr.

Mae'n bosibl y bydd costau cludiant ychwanegol i ddisgyblion o ganlyniad i'r symud a newidiadau i'r dalgylch. Fydd dim modd gwybod y newidiadau yma hyd nes bod y cynigion yn cael eu cwblhau ac ein bod ni'n effro i'r newidiadau demograffig i ddisgyblion yr ysgol. Bydd disgyblion sy'n byw o fewn dalgylch presennol Ysgol Gynradd Gymraeg Pont Siôn Norton yn gymwys i gael cludiant i'r ysgol newydd, gan ei bod hi dros 1.5 milltir o'u cartref.

Dalgylch yr ysgol newydd

Dalgylch yr ysgol newydd fydd dalgylch presennol Ysgol Gynradd Gymraeg Pont Siôn Norton, ynghyd â dalgylch presennol ffrwd Gymraeg Ysgol Gynradd Heol-y-celyn.

FFURFLEN AR GYFER YMATEB I'R YMGYNGHORIAD

Er mwyn cydymffurfio â dyletswydd gyfreithiol y Cyngor o dan Ddeddf Safonau a Threfniadaeth Ysgolion (Cymru) 2013 a'i helpu i wneud penderfyniad ynglŷn â'r cynnig isod, byddai'n ddefnyddiol iawn pe bai modd i chi ateb y cwestiynau canlynol. Nodwch na fyddwn ni'n rhannu unrhyw wybodaeth bersonol rydych chi'n ei rhoi. Bydd hi'n cael ei defnyddio at ddibenion rhoi adborth i chi yn unig, a hynny yn ôl y gofyn. Bydd unrhyw sylwadau mae modd eu defnyddio i'ch adnabod chi yn cael eu nodi'n ddiennw yn adroddiad yr ymgynghoriad. Anfonwch eich ymatebion at:

Cyfarwyddwr Addysg a Gwasanaethau Cynhwysiant
Rhaglen Ysgolion yr 21ain Ganrif
Tŷ Trevithick
Abercynon
CF45 4UQ

neu e-bost: cynllunioysgolion@rctcbc.gov.uk

Y cynnigion:

Cynnig 1: Cau adrannau'r chweched dosbarth yn Ysgol Uwchradd y Ddraenen Wen, Ysgol Uwchradd Pontypridd ac Ysgol Gyfun y Cardinal Newman Eglwys Gatholig Rhufain lle bydd disgyblion 16 oed a hŷn yn mynd i ysgol arall neu goleg sy'n cynnig y dewis o gyrsiau maen nhw eu hangen

1 Ydych chi'n cytuno â chynnig 1? Ydw Nac ydw Ddim yn siwr

Nodwch y rhesymau dros eich dewis

Cynnig 2: Creu ysgol pob oed 3-16 oed newydd ar gyfer Y Ddraenen Wen

2 Ydych chi'n cytuno â chynnig 2? Ydw Nac ydw Ddim yn siwr

Nodwch y rhesymau dros eich dewis

Cynnig 3: Creu ysgol pob oed 3-16 oed newydd ar gyfer Pontypridd

3 Ydych chi'n cytuno â chynnig 3? Ydw Nac ydw Ddim yn siwr

Nodwch y rhesymau dros eich dewis

Cynnig 4: Cau Ysgol Gynradd Gymraeg Pont Siôn Norton a symud ei disgyblion i ysgol gynradd Gymraeg newydd sbon, a gaiff ei hadeiladu ar safle presennol Ysgol Gynradd Heol-y-celyn (fydd yn cau yn rhan o Gynnig 2). Bydd ffrwd Gymraeg Ysgol Gynradd Heol-y-celyn hefyd yn trosglwyddo i'r ysgol newydd.

4 Ydych chi'n cytuno â chynnig 4? Ydw Nac ydw Ddim yn siwr

Nodwch y rhesymau dros eich dewis

Cynnig 5: Diwygio dalgylchoedd Ysgol Uwchradd y Ddraenen Wen ac Ysgol Uwchradd Pontypridd a dalgylch chweched dosbarth Ysgol Gyfun Bryncelwynnog, fel sydd wedi'i nodi yn y ddogfen yma.

5 Ydych chi'n cytuno â chynnig 5? Ydw Nac ydw Ddim yn siwr

Nodwch y rhesymau dros eich dewis

6 Nodwch unrhyw sylwadau neu faterion eraill yr hoffech chi i ni'u hystyried (atodwch ddalennau ychwanegol os oes angen)

7 Nodwch pwy ydych chi (e.e. rhiant disgybl mewn ysgol sy'n cael ei henwi, llywodraethwr ar ysgol sy'n cael ei henwi ac ati.)

8 Enw (dewisol)

9 Rhowch fanylion cyswllt os ydych chi'n dymuno cael gwybod am gyhoeddi adroddiad ar yr ymgynghoriad.

Anfonwch holiaduron wedi'u llenwi i'r cyfeiriad uchod erbyn dydd Iau 31 Ionawr 2019, fan bellaf.

Mae'r Cyngor wedi ymrwymo i gadw'ch gwybodaeth personol yn ddiogel, yn ogystal â rhoi gwybod i chi ynghylch sut rydyn ni'n defnyddio'ch gwybodaeth. I ddysgu am sut mae'ch preifatrwydd wedi'i ddiogelu a sut a pham rydyn ni'n defnyddio'ch gwybodaeth personol i ddarparu gwasanaethau i chi, ewch i'n hysbysiadau preifatrwydd ar gyfer gwasanaethau yma: www.rctcbc.gov.uk/hysbysiadpreifatrwyddgwasanaeth a thudalennau **diogelu data'r** Cyngor yma: www.rctcbc.gov.uk/diogeludata.

