

CBSRhCT – Strategaeth Toiledau Lleol – Datganiad cynnydd dros dro – Tachwedd 2021



Cyngor Bwrdeistref Sirol Rhondda Cynon Taf

**Strategaeth Toiledau Lleol – Datganiad Cynnydd Dros Dro
Tachwedd 2021**



Mae'r ddogfen yma ar gael yn Saesneg hefyd / This document is also available in English.

CBSRhCT – Strategaeth Toiledau Lleol – Datganiad cynnydd dros dro – Tachwedd 2021

Cyd-destun

Mae Deddf Iechyd y Cyhoedd (Cymru) 2017 yn ei gwneud hi'n orfodol i bob awdurdod lleol yng Nghymru gyhoeddi strategaeth toiledau lleol. Cafodd strategaeth Cyngor Rhondda Cynon Taf ei chyhoeddi ym mis Mai 2019.

Mae Rhan 8 Deddf Iechyd y Cyhoedd (Cymru) 2017 yn canolbwyntio ar 'Ddarparu Toiledau'. Mae'r penderfyniad i ddarparu a chynnal a chadw toiledau mewn mannau cyhoeddus yn nwylo awdurdodau lleol sydd â'r pŵer o dan adran 87 o Ddeddf Iechyd y Cyhoedd 1936 i ddarparu cyfleusterau cyhoeddus. Does dim dyletswydd uniongyrchol ar awdurdodau lleol i ddarparu toiledau cyhoeddus.

Fodd bynnag, rhaid i awdurdodau lleol weithredu mewn ffordd strategol o ran sut y mae modd darparu cyfleusterau a rhoi mynediad iddyn nhw; ystyried ffactorau megis lleoliad, hygyrchedd, math o gyfleusterau, amllder defnydd ac ansawdd safleoedd presennol, yn ogystal â phenderfynu a oes angen rhagor/llai o safleoedd ar y boblogaeth leol.

Cyn cyhoeddi strategaeth 2019, adolygodd Cyngor Rhondda Cynon Taf y ddarpariaeth bresennol o ran toiledau mewn cyfleusterau sy'n eiddo i'r Cyngor ledled ardal yr awdurdod lleol.

I fodloni gofynion y Ddeddf, mabwysiadodd Cyngor Rhondda Cynon Taf ddull integredig o ddarparu cyfleusterau cyhoeddus â'r gymuned yn ganolbwynt.

Cafodd Strategaeth Toiledau CBSRhCT ei chyhoeddi ym mis Mai 2019 ac mae modd ei darllen yma:

[Strategaeth Toiledau Lleol | Cyngor Bwrdeistref Sirol Rhondda Cynon Taf \(rctcbc.gov.uk\)](http://rctcbc.gov.uk)

Sefydlodd y strategaeth ddau amcan allweddol gyda nifer o gamau gweithredu ategol i'w gweithredu. Mae hefyd yn cynnwys ystyriaethau o ran y dyfodol a chyfleoedd i asesu anghenion newidiol cymunedau lleol. Mae'r pandemig wedi cael effaith anochel ar ymdrechion i fwrw ymlaen â nodau cyffredinol y strategaeth yn ogystal â rhwystro mynediad at y toiledau sydd eisoes ar gael yn y gymuned.

Amcanion strategol

- Gwellu'r cyfleusterau sydd eisoes ar gael a gwneud y defnydd gorau ohonyn nhw
- Hybu cyfleusterau ychwanegol, addas a hygyrch

CBSRhCT – Strategaeth Toiledau Lleol – Datganiad cynnydd dros dro – Tachwedd 2021

Nod strategol

Nod y strategaeth yw adolygu ansawdd a nifer y toiledau lleol ledled y fwrdeistref sirol. Ar ben hynny, y bwriad yw darparu neu hwyluso cynnig toiledau glân, diogel, hygrych a chynaliadwy ar gyfer trigolion ac ymwelwyr mewn lleoliadau lle mae'r angen am gyfleusterau o'r fath wedi'i nodi.

Er mwyn cyflawni'r strategaeth yma, byddwn ni'n:

- nodi lefel y ddarpariaeth o ran toiledau cyhoeddus ar hyn o bryd;
- dadansoddi canfyddiadau'r asesiad o angen ar gyfer toiledau sydd ar gael i'w defnyddio gan y cyhoedd yn eu hardal;
- ystyried anghenion y boblogaeth gyffredinol;
- nodi'r anghenion ar gyfer grwpiau defnyddwyr penodol;
- nodi unrhyw fylchau yn y ddarpariaeth gyfredol;
- cefnogi mentrau Llywodraeth Cymru i wella gwybodaeth sydd ar gael am gyfleusterau toiledau;
- darparu gwybodaeth sy'n nodi'r camau y mae'r awdurdod lleol yn bwriadu eu cymryd i ddiwallu'r angen yma, ynghyd ag unrhyw wybodaeth arall y mae'r cyngor yn ei hystyried yn briodol.

Effaith y pandemig

Roedd hi'n anochel y byddai pandemig Covid-19 wedi effeithio ar gynnydd nodau'r strategaeth toiledau. Yn ystod y ddwy/tair blynedd ddiwethaf, roedd cyfleusterau cyhoeddus ar gau am gyfnod o 24 Mawrth 2020, gyda phreswylwyr yn aros gartref a busnesau wedi cau neu â staff ar gynllun ffyrlo am gyfnod llawer hwy o amser. Cafodd cyfleusterau eu hailagor yn raddol gyda mesurau rheoli a chyfyngiadau yn eu lle. Cychwynnodd hyn ar 8 Mehefin 2020 gyda'r holl gyfleusterau ar agor i'r cyhoedd eto erbyn mis Ionawr 2021.

Datblygiadau allweddol

- Cynnydd yn y nifer o doiledau a mannau newid i oedolion sydd ar gael
- Gwelliannau i'r toiledau a'r mannau newid sydd eisoes ar gael
- Adolygiad ac ymrwymiad gan y Cyngor i gynnal cyfleusterau toiledau hygrych sy'n cael eu hagor ag allwedd RADAR.
- Annog Rhondda Cynon Taf i weithio tuag at ddibenion agenda Cymunedau sy'n Deall Oed yn ogystal â Chymunedau sy'n Deall Dementia yn RhCT.
- Cynnydd yn y cynllun cyfathrebu i godi ymwybyddiaeth bod toiledau yn y fwrdeistref sirol ar gael.

CBSRhCT – Strategaeth Toiledau Lleol – Datganiad cynnydd dros dro – Tachwedd 2021

- Ystyried codi proffil toiledau hygyrch a manau newid drwy'r we a'r cyfryngau cymdeithasol.
- Mae gwaith mapio manau newid hefyd wedi'i wneud, a chafodd ymholiadau eu gwneud i ychwanegu at y gwaith yn ogystal â sicrhau bod y cyfleusterau yma hefyd yn cael eu hyrwyddo ar wefan Changing Places (changing-places.org).

Cynnydd yn erbyn nodau'r strategaeth

Mae'n rhaid i Gyngor Rhondda Cynon Taf gyhoeddi datganiad cynnydd dros dro ar Strategaeth Toiledau Lleol 2019. Mae'r datganiad yma'n ymwneud â'r cyfnod rhwng Mai 2019 a Mai 2021.

Mae'r Hybiau Cymunedol wedi cyflawni deilliannau sylweddol i gymunedau RhCT trwy brosiectau datblygu ers i'r Cabinet eu cymeradwyo yn 2018. Bellach mae rhwydwaith o Hybiau Cymunedol ledled y fwrdeistref.

Mae prosiectau'r Hybiau Cymunedol yn sicrhau bod trigolion ym mhob rhan o'r sir yn cael manteisio ar gyfleoedd sy'n gwella eu cyfleoedd bywyd, ac adeiladau sy'n cynnig manau ffisegol diogel, deniadol a hygyrch. Mae hyn yn cynnwys darparu toiledau hygyrch.

Yn ystod y cyfnod rhwng 2019 a 2021, cafodd gwaith adnewyddu helaeth ei gwblhau ar Plaza'r Porth, Canolfan Pennar, Llys Cadwyn, Yr Hwb Glynrhedynog, Y Ffatri Gelf a Linc Cwm Cynon. Mae'r cyfleusterau newydd bellach yn cael eu mwynhau gan ymwelwyr â'r Hybiau yn ogystal ag ymwelwyr â'r parciau lleol cyfagos a chanol y trefi.

Plaza'r Porth – Y Porth – Cafodd toiledau hygyrch newydd eu gosod yn rhan o waith adnewyddu sylweddol ar Blaza'r Porth ym mis Mawrth 2020. Mae Plaza'r Porth yng nghanol tref brysur, ac yn hawdd i bob preswlydd ei gyrraedd tra bod yr adeilad ar agor.

Canolfan Pennar – Aberpennar – Agorodd yr Hwb Cymunedol newydd i'r cyhoedd yn swyddogol ym mis Mehefin 2019. Mae'r lleoliad yn cynnig cyfleusterau defnyddiol y tu hwnt i'r hyn sydd fel arfer yn cael ei ddarparu mewn toiled hygyrch arferol. Mae'r adeilad yng nghanol y gymuned, sy'n ei wneud yn hawdd ei gyrraedd.

Yr Hwb – Glynrhedynog – Yn y cyfnod ers lansio'r strategaeth, cafodd Yr Hwb Glynrhedynog fudd o ddatblygiad sylweddol diolch i drefniadau Trosglwyddo Asedau Cymunedol y Cyngor, gan gynnwys toiled hygyrch sydd ar agor i'r cyhoedd yn ystod oriau agor estynedig.

Llys Cadwyn – Pontypridd – Agorodd yr Hwb Cymunedol newydd i'r cyhoedd yn swyddogol ym mis Mawrth 2020. Mae'r lleoliad yn cynnig cyfleusterau defnyddiol y tu hwnt i'r hyn sydd fel arfer yn cael ei ddarparu mewn toiled hygyrch arferol. Mae'r adeilad yng nghanol y gymuned, sy'n ei wneud yn hawdd ei gyrraedd.

Linc Cwm Cynon – Datblygiad sylweddol o ganlyniad i Drosglwyddo Asedau Cymunedol ym mis Awst 2020, gyda gwaith adeiladu yn dechrau ac yn dod i ben ym mis Hydref 2021. Mae'r cyfleuster yma ar agor i'r cyhoedd yn ystod oriau agor yr adeilad ac mae ynghlwm â meddygfa.

CBSRhCT – Strategaeth Toiledau Lleol – Datganiad cynnydd dros dro – Tachwedd 2021

Parc Treftadaeth Cwm Rhondda – Trehafod – Mae datblygiad sylweddol o'r safle wedi gwella'r toiledau sydd bellach yn cynnwys toiled hygyrch pwrpasol a thoiled â man newid. **Parc Coffa Ynysangharad – Pontypridd** – Cafodd y toiledau eu hailwampio'n llwyr ynghyd â rhai Lido Cenedlaethol Cymru wedi iddyn nhw gael eu difrodi yn ystod Storm Dennis yn 2020, ac maen nhw'n ychwanegol at rai'r Lido.

Deall Dementia

Mae Hybiau Cymunedol wedi'u lleoli ledled y fwrdeistref, gan ddarparu ystod gynhwysfawr o wasanaethau'r Cyngor a phartneriaid i'r gymuned leol. Mae'r Hybiau yn adeiladau hygyrch a bywiog sydd wedi'u dylunio i gael eu mwynhau gan bawb. Mae'n hanfodol bwysig bod y ddarpariaeth o ran toiledau yn yr Hybiau yn hygyrch ac yn gynhwysol, er mwyn darparu ar gyfer anghenion yr holl ymwelwyr, yn enwedig y rhai sy'n aml yn wynebu rhwystrau pan fyddan nhw o gwmpas yn y gymuned oherwydd cyfleusterau toiled annigonol, megis pobl hŷn, rhieni â phlant, ac unigolion â dementia.

Gan fod RhCT yn gweithio gyda Chymunedau sy'n Deall Dementia lleol, mae'r awdurdod wedi ymrwmo i wneud newidiadau cadarnhaol i wella bywyd y rheiny sy'n byw gyda dementia.

Ymgyrch 'Changing Places'

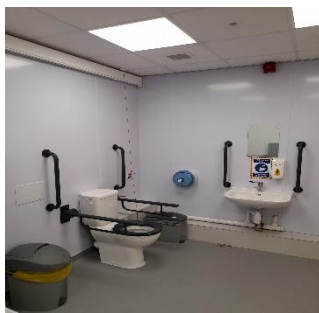
Cyfleusterau yw toiledau 'Changing Places' sy'n rhoi'r modd i bawb, waeth beth fo'u hanghenion o ran hygyrchedd, eu hanabledd neu eu dibyniaeth ar gymorth cynhalwyr (gofalwyr) neu offer arbenigol, i ddefnyddio cyfleuster toiled glân ag urddas.

Yn aml mae angen offer a gofod ychwanegol ar bobl ag anableddau dysgu dwys neu anableddau corfforol megis anafiadau i'r asgwrn cefn, nychdod cyhyrol neu sglerosis ymledol er mwyn iddyn nhw ddefnyddio'r toiledau yn ddiogel ac yn gyfforddus. Y nod yw darparu toiledau 'Changing Places' yn ogystal â thoiledau hygyrch arferol.

Mae darparu cyfleuster 'Changing Places' yn rhoi'r modd i bobl gael rhagor o ddewis o ran gweithgareddau yn y gymuned, heb orfod mynd adref, newid mewn amgylchiadau anurddasol neu fod yn anghyfforddus a theimlo'n frwnt. Mae'r gwaith o asesu'r sefyllfa o ran y nifer o fannau newid sydd ar gael yn Rhondda Cynon Taf wedi'i gwblhau a ble mae cyfleusterau ychwanegol wedi'u nodi mae'r rhain wedi'u cofrestru ar wefan

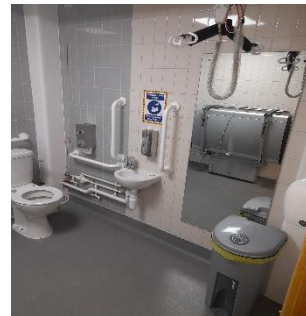
www.changing-places.org.

Plaza'r Porth – Y Porth – Cyfleuster 'Changing Places' wedi'i gwblhau ym mis Mawrth 2020. Mae Plaza'r Porth wedi'i leoli yng nghanol tref brysur, ac mae toiled 'Changing Places' yn hawdd i'w gyrraedd i'r rhai sydd ei angen.

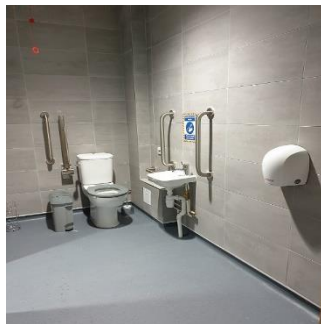


CBSRhCT – Strategaeth Toiledau Lleol – Datganiad cynnydd dros dro – Tachwedd 2021

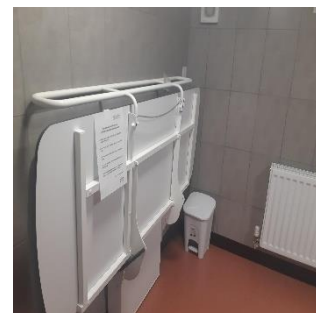
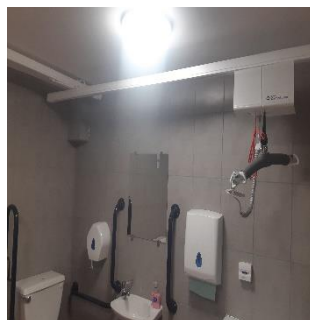
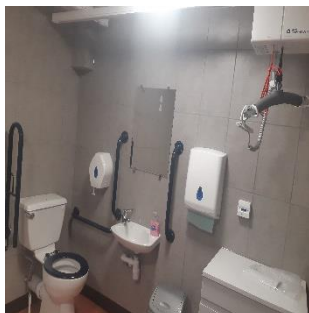
Canolfan Pennar – Aberpennar – Mae'r lleoliad yn cynnig cyfleusterau defnyddiol y tu hwnt i'r hyn sydd fel arfer yn cael ei ddarparu mewn toiled hygrych arferol, gan gynnwys teclyn codi trydanol a gwely newid i oedolion. Mae'r adeilad yng nghanol y gymuned, sy'n ei wneud yn hawdd i unrhyw drigolion ac ymwelwyr ei gyrraedd.



Llys Cadwyn – Pontypridd – Mae'r lleoliad yn cynnig cyfleusterau defnyddiol y tu hwnt i'r hyn sydd fel arfer yn cael ei ddarparu mewn toiled hygrych arferol, gan gynnwys teclyn codi trydanol a gwely newid i oedolion. Mae'r adeilad yng nghanol y gymuned, sy'n ei wneud yn hawdd ei gyrraedd.

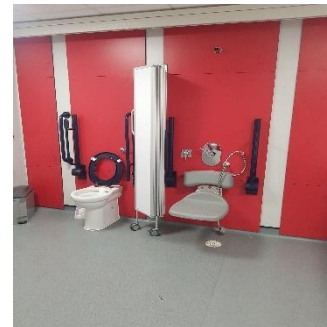
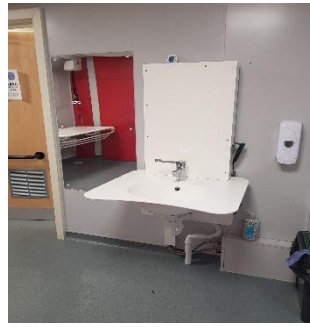


Y Ffatri Gelf – Glynrhedynog – Y Ffatri Gelf – Glynrhedynog – Yn rhan o ddatblygiad Yr Hwb, ac er mwyn cyfannu'r cyfleusterau, gwnaeth y Cyngor weithio mewn partneriaeth â grŵp wedi'i sefydlu yn y gymuned i adnewyddu'r toiledau sy'n cynnig cyfleusterau y tu hwnt i'r hyn sydd fel arfer yn cael ei ddarparu mewn toiled hygrych arferol, gan gynnwys teclyn codi trydanol a gwely newid i oedolion.

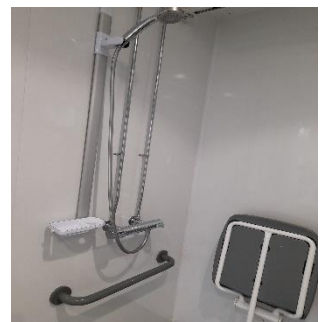
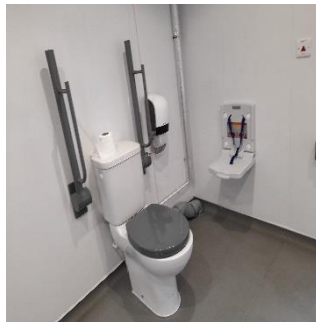


CBSRhCT – Strategaeth Toiledau Lleol – Datganiad cynnydd dros dro – Tachwedd 2021

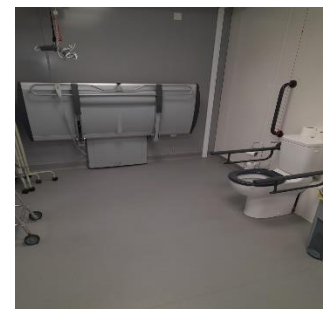
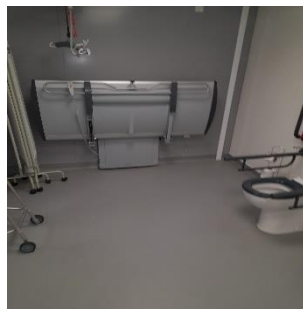
Lido Cenedlaethol Cymru – Pontypridd – Roedd difrod sylweddol i'r Lido yn dilyn Storm Dennis ym mis Chwefror 2020, a hynny'n fuan cyn dechrau pandemig Covid-19. Parhaodd yr atgyweiriadau a'r gwelliannau i'r safle hyd at fis Mai 2020 pan ailgorodd y cyfleuster.



Parc Gwledig Cwm Dâr – Aberdâr – Er budd y rheiny sy'n aros ac yn ymweld â Pharc Gwledig Cwm Dâr, cafodd toiled 'Changing Places' ei osod i gyd-fynd â'r toiledau a oedd eisoes ar gael ar gyfer y parc.



Parc Treftadaeth Cwm Rhondda – Trehafod – Yn rhan o'r gwaith adnewyddu sylweddol, mae toiled 'Changing Places' y mae modd i'r cyhoedd ei ddefnyddio yn ystod oriau agor wedi'i osod.



CBSRhCT – Strategaeth Toiledau Lleol – Datganiad cynnydd dros dro – Tachwedd 2021

Gwella ymwybyddiaeth a'r wybodaeth sydd ar gael am y toiledau sydd ar gael

Mae'n hanfodol bod modd i drigolion ac ymwelwyr ddod o hyd i'r cyfleusterau toiled addas agosaf ar gyfer eu hanghenion yn hawdd ac yn gyflym, er mwyn bod modd i bobl gymryd rhan lawn yn eu cymuned a mwynhau ardal eu hawdurdod lleol.

Mae gwaith cychwynnol wedi'i wneud i lunio map sy'n hawdd ei ddefnyddio o doiledau lleol, fel bod modd i drigolion ac ymwelwyr gael mynediad iddo ar eu dyfeisiau symudol. Mae sgysiau yn cael eu cynnal i drafod datblygu map rhyngweithiol, addas ar gyfer ffonau symudol ar y wefan. Mae posibilrwydd o weithio gyda'r adran Dwristiaeth i godi ymwybyddiaeth. Mae'n bosibl y bydd llunio'r map o doiledau yn digwydd ochr yn ochr â hyn.

Bydd yr Adolygiad o'r Strategaeth yn ystyried unrhyw ddatblygiadau pellach i'r cyfryngau cymdeithasol a thudalennau gwe, ac yn ystyried gwybodaeth mewn cyfrwng sydd ddim yn ddigidol.

Protocolau glanhau a chynnal a chadw

Mae cyfleusterau toiledau sy'n cael eu cynnal gan y Cyngor yn cael eu glanhau'n drwyadl yn rheolaidd. Mae toiledau a throethfeydd cyhoeddus sy'n eiddo i'r Cyngor yn RhCT yn cael eu glanhau o ddydd Llun i ddydd Sadwrn ac mae'r holl cyfleusterau ac eithrio toiledau i'r anabl ar gau ar ddydd Sul.

Mae gwaith cynnal a chadw rheolaidd yn cael ei wneud pan fo angen a phan rydyn ni wedi cael gwybod am ddiffygion. Mae'r gwaith cynnal a chadw yma'n mynd i'r afael â phroblemau megis toiledau sydd wedi torri, ac mae swyddogion ymroddedig yn y gwasanaeth yn gwneud y gwaith. Mae buddsoddiad wedi cael ei wneud yn ddiweddar i osod systemau cloi trydanol fel bod modd agor a chau cyfleusterau o bell, a hynny'n caniatáu i ragor o amser gael ei neilltuo ar gyfer gwaith glanhau. Mae hefyd modd defnyddio'r system mewn achosion lle mae angen cau toiledau ar frys.

Mae toiledau o fewn Hybiau a Llyfrgelloedd hefyd yn cael eu glanhau bob dydd gyda gwaith glanhau ychwanegol yn cael ei wneud yn ôl yr angen. Mae'r toiledau hefyd yn cael eu monitro'n rheolaidd fel bod modd glanhau yn y cyfamser hefyd.

Archwilio'r holl opsiynau sydd ar gael

CBSRhCT – Strategaeth Toiledau Lleol – Datganiad cynnydd dros dro – Tachwedd 2021

Mae posibilrwydd o weithio gyda busnesau a sefydliadau sydd â chyfleusterau toiledau eisoes i ddarganfod a fydden nhw'n cytuno i ganiatáu i bobl sydd ddim yn gwsmeriaid a phobl sy'n mynd heibio ddefnyddio eu toiledau nhw. Mae amrywiaeth o ddulliau'n cael eu defnyddio er mwyn hwyluso hyn, gan gynnwys cysylltu â Rhwydweithiau Cymdogaeth, rhwydweithiau busnes lleol a chysylltiadau unigol. Bydd hyn yn helpu i sicrhau cyrhaeddiad eang ledled y fwrdeistref sirol ac, yn y pen draw, yn cynyddu'r nifer posibl o doiledau sydd ar gael at ddefnydd y cyhoedd.

Ymgynghoriad

O ganlyniad i ymgynghoriad 2019, mae darpariaeth toiledau bellach wedi'i nodi fel maes allweddol i ganolbwyntio arno yn rhaglen waith y Cyngor, Cymunedau sy'n Deall Oed. Bydd y Cyngor hefyd yn ymgynghori'n uniongyrchol â phobl hŷn trwy fforymau lleol i bobl dros 50 oed, rhwydweithiau cymdogaeth, Grŵp Cyngori Pobl Hŷn RhCT, grwpiau yn y gymuned ar gyfer pobl hŷn ac mewn achlysuron penodol yn 2022.

Datblygu rhwydweithiau

Bydd cyfathrebu gyda busnesau ac eraill yn y gymuned yn cael ei gynnal i nodi lleoliadau lle mae modd i doiledau fod ar gael i'r cyhoedd. Trwy rannu gwybodaeth â Chaerdydd, rydyn ni ar ddeall bod cynllun toiledau yn y gymuned wedi'i wneud yn bosibl diolch i wirfoddolwyr. Mae'r gwirfoddolwyr yn byw mewn ardaloedd lleol ac yn hyrwyddo'r prosiect yn ogystal â siarad â busnesau a chaffis lleol ac ati. Mae'r gwirfoddolwyr yma'n gwneud gwahaniaeth enfawr wrth iddyn nhw hyrwyddo'r cynllun ar lafar yn y gymuned. Bydd y potensial i weithio gyda gwirfoddolwyr yn RhCT i gychwyn cynllun toiledau yn y gymuned yn RhCT yn cael ei ystyried yn y misoedd nesaf.

Beth sy'n digwydd nesaf?

Bydd Cyngor Bwrdeistref Sirol Rhondda Cynon Taf yn adolygu Strategaeth Toiledau 2019 a bydd unrhyw newidiadau angenrheidiol i'r strategaeth yn cael eu cyhoeddi ym mis Mai 2023.

Bydd y cyfrifoldeb am gyflawni Strategaeth Toiledau'r Cyngor yn cyd-fynd â blaenoriaethau'r cyllun Cymunedau sy'n Deall Oed a Chymunedau sy'n Deall Dementia a bydd swyddog i arwain y gwaith wedi'i benodi.

CBSRhCT – Strategaeth Toiledau Lleol – Datganiad cynnydd dros dro – Tachwedd 2021

Mae'r Cyngor yn bwriadu gwneud cais am gyllid yn y dyfodol i osod rhagor o gyfleusterau 'Changing Places' yn y fwrdeistref sirol. Bydd lleoliadau'r rhain yn cael eu dylanwadu gan y cyfleusterau sydd ar gael eisoes ac os oes adeiladau addas ar gael sydd ar agor i'r cyhoedd.

Bydd Prif Swyddog y Strategaeth Toiledau yn sicrhau bod holl ddatblygiadau'r Cyngor yn ystyried anghenion preswylwyr o ran toiledau cyhoeddus, toiledau yn y gymuned a mannau newid.

Bydd adolygiad o Hybiau Cymunedol yn cael ei gynnal, ac mae posibilrwydd o ddatblygu rhagor o gyfleusterau mewn lleoliadau bydd yn cael eu dewis.

Er mwyn cefnogi pobl â dementia yn well yn ein cymunedau ni, byddwn ni'n ystyried gosod seddi toiled sy'n addas i rywun â dementia mewn cyfleusterau sy'n eiddo i'r cyngor. Bydd gwella cyferbyniad lliw yn y cyfleusterau yma'n helpu pobl â dementia i wneud defnydd diogel o gyfleusterau ymolchi.

Rhaid sicrhau bod cyfleusterau yn hygyrch i bawb gael defnyddio cyfleuster toiled glân ag urddas, waeth beth fo'u hanghenion o ran mynediad, anabledd, neu ddibyniaeth ar gymorth cynhalwyr neu offer arbenigol. Byddwn ni'n ystyried gosod arwyddion hygyrch newydd i atal gwahaniaethu yng nghyfleusterau'r Cyngor a chyfleusterau yn y gymuned.

Byddwn ni'n ymchwilio sut i sefydlu cynllun toiledau yn y gymuned, gan ddechrau trwy fapio'r toiledau ym mhob rhan o'r fwrdeistref sirol.