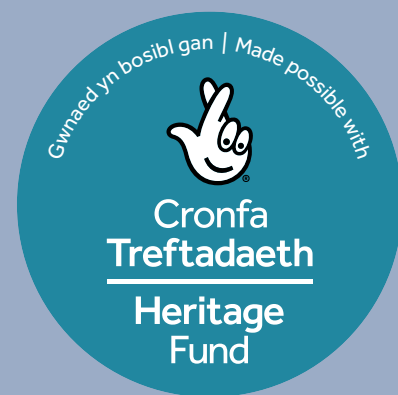




STRATEGAETH DREFTADAETH

2025-2030

CYNGOR BWRDEISTREF SIROL RHONDDA CYNON TAF



GWASANAETH TREFTADAETH
CYNGOR BWRDEISTREF SIROL RHONDDA CYNON TAF COUNTY BOROUGH COUNCIL
HERITAGE SERVICE

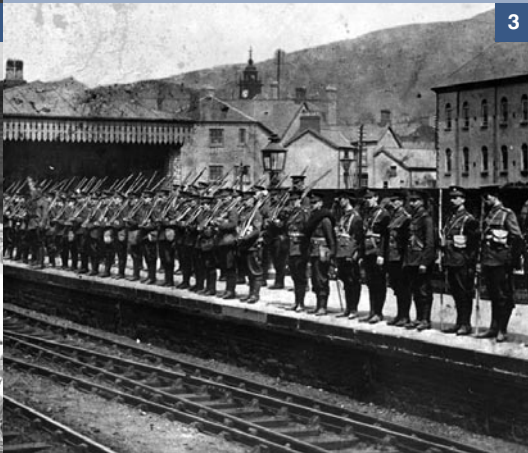




1



2



3



4

Lluniau ar y clawr blaen:

1. Siop Felysion y Brodyr Bracchi, Stryd y Canon, Aberdâr
2. Prosiect Treftadaeth Ysgol Gynradd Gymraeg Aberdâr
3. Menywod yn casglu glo o domenni yn ystod Streic 1910, Cwmbach
4. Tywysydd, Parc Treftadaeth Cwm Rhondda
5. Gweithdy Archaeoleg, Ysgol Gynradd yr Hafod
6. Y Garreg Siglo, Pontypridd

Delweddau uchod:

1. A J Cook yn annerch glowyr ar Gomin Cilfynydd yn ystod Streic Gyffredinol 1926
2. Protest yng Nglofa Penrhiwceiber yn ystod Streic y Glowyr, 1984
3. Milwyr yng Ngorsaf Aberpennar yn ystod y Rhyfel Byd Cyntaf
4. Cofeb Evan James a James James, Parc Coffa Ynysangharad, Pontypridd



Yr Hen Bont, Pontypridd

Cynnwys

	Ein Gweledigaeth	4
	Cyflwyniad	5
	Ein Hamcanion Strategol.....	7
	Nod Strategol.....	8
	DIOGELU ein treftadaeth gyffredin	9
	Cynllun Gweithredu - 'Diogelu' - 2025-2030.....	10
	Nod Strategol.....	11
	EIRIOLI dros dreftadaeth gyffredin Rhondda Cynon Taf.....	12
	Cynllun Gweithredu - 'Eirioli' - 2025-2030.....	15
	Nod Strategol.....	16
	GWERTHFAWROGI ein treftadaeth gyffredin	17
	Cynllun Gweithredu - 'Gwerthfawrogi' - 2025-2030	19
	Nod Strategol.....	20
	YMGYSYLLTU cymunedau gyda'n treftadaeth gyffredin.....	21
	Cynllun Gweithredu - 'Ymgysylltu' - 2025-2030	23
	Monitro a Gwerthuso	24
	Atodiad 1: Asedau Treftadaeth	25
	Atodiad 2: Polisiau a Strategaethau	35

“

Ein Gweledigaeth:

Dathlu a gwerthfawrogi treftadaeth gyfoethog Rhondda Cynon Taf trwy arddangos ein hetifeddiaeth ddiwylliannol, cydnabod y bobl a'r straeon sy'n llunio ein hanes a chadw ein hadeiladau, ein casgliadau a'n hasedau ffisegol ar gyfer y genhedlaeth bresennol a chenedlaethau'r dyfodol.

”



1



2



3



4



5



6

1. Côr Meibion Cwm-bach gyda Paul Robeson
2. Cerflun o Griffith Rhys Jones ('Caradog'), Aberdâr
3. Gêm rygbi ar Gaeau'r Ynys

4. Hen Felin Wynt, Llantrisant
5. Parti Stryd ar Stryd y Celyn, Rhydfelen, 1937
6. Eglwys Sant Gwynno, Llanwynno

Cyflwyniad

Mae Rhondda Cynon Taf yn gyrchfan sydd â threftadaeth ddiwylliannol a hanesyddol gyfoethog a chynyddu ei hamlygrwydd a'i hapêl yw prif nod y strategaeth hon. Mae ein treftadaeth yn llunio ein hunaniaeth ac yn meithrin ymdeimlad o gymuned.

Mae Cynllun Corfforaethol Rhondda Cynon Taf, 'Gweithio gyda'n Cymunedau 2024-30', yn nodi Gweledigaeth y Cyngor sef:

"Mae modd i bob person, cymuned a busnes dyfu a byw mewn Bwrdeistref Sirol iach, gwyrdd, diogel, bywiog a chynhwysol lle mae modd iddyn nhw gyflawni eu llawn botensial ym mhob agwedd ar eu bywydau a'u gwaith, nawr ac yn y dyfodol".

Mae treftadaeth a diwylliant yn cael eu cydnabod fel un o bedwar Amcan Llesiant y Cynllun Corfforaethol, gan gydnabod:

- **Mae diwylliant a threftadaeth yn fywiog, a bod gwahaniaethau'n cael eu dathlu mewn cymunedau cadarn sy'n hybu llesiant.**
- **Rydyn ni'n dathlu ac yn diogelu treftadaeth ddiwylliannol, ddiwydiannol a byd chwaraeon Rhondda Cynon Taf.**

Mae hon yn strategaeth uchelgeisiol a fydd yn gofyn am gydweithio, arloesi a chyfranogiad gan ein cymunedau, trigolion ac ymwelwyr, busnesau preifat a sefydliadau trydydd sector. Mae i faterion yn ymwneud â hygyrchedd, cynhwysiant ac amrywiaeth le amlwg yn y strategaeth hon wrth i ni barhau i chwilio am ffyrdd newydd o ddarparu ar gyfer pobl ag anghenion gwahanol. Bydd agwedd gryfach, fwy cadarn at gynhwysiant yn gofyn am ailasesiad cynhwysfawr o'r ffyrdd y mae modd i'n treftadaeth ddiriaethol ac anniriaethol fod yn hygyrch i bawb, waeth beth fo'u hanabledd, hunaniaeth neu gefndir.

Mae'r strategaeth hon yn cynrychioli ein gweledigaeth gyffredin ar gyfer rheolaeth gadarnhaol, cadwraeth a hyrwyddo treftadaeth y Cyngor ac mae'n nodi sut mae modd i'n treftadaeth gyfrannu'n gadarnhaol at ddatblygu cymunedau bywiog a chynaliadwy ledled Rhondda Cynon Taf. Trwy greu a chefnogi partneriaethau effeithiol a chymunedau cydnerth, ein nod yw cynnal a diogelu ein treftadaeth, a chydweithio i hyrwyddo dealltwriaeth a gwybodaeth ohoni trwy weithgareddau addysg, ymgysylltu a chymryd rhan. Nod y Strategaeth yw cofleidio pob agwedd ar dreftadaeth y Cyngor gan gynnwys elfennau naturiol, adeiledig, diwydiannol, diwylliannol, chwaraeon a chymunedol, ac annog cymryd rhan ehangach mewn treftadaeth ledled y Fwrdeistref Sirol.

Mae'r strategaeth hon wedi'i pharatoi gan Wasanaeth Treftadaeth Rhondda Cynon Taf ai hariannu gan Gronfa Dreftadaeth y Loteri Genedlaethol.

Gan ddefnyddio arian a godir gan chwaraewyr y Loteri Genedlaethol, mae Cronfa Treftadaeth y Loteri Genedlaethol yn cefnogi prosiectau sy'n cysylltu pobl a chymunedau â threftadaeth y DU. Roedd modd cynnal y prosiect Diwygio Delweddau oherwydd cefnogaeth Cronfa Dreftadaeth y Loteri Genedlaethol. Diolch i chwaraewyr y Loteri Genedlaethol, roedd modd i ni fuddsoddi yn ein treftadaeth drwy gynnal rhaglen o weithgareddau dros dair blynedd, proses ymgynghori a llunio Strategaeth Dreftadaeth. Mae'r Strategaeth hon yn rhoi treftadaeth a diwylliant wrth galon ein gweledigaeth ar gyfer dyfodol Rhondda Cynon Taf.



Parti stryd yn Rhes y Tyddyn, Ton Pentre



Eisteddfod Genedlaethol Rhondda Cynon Taf, 2024

Cafodd y Strategaeth Dreftadaeth newydd ei datblygu yn y flwyddyn y bu Rhondda Cynon Taf yn cynnal yr Eisteddfod Genedlaethol, gŵyl ddiwylliannol deithiol fwyaf a hynaf Ewrop. Mae'r Eisteddfod Genedlaethol yn rhan unigryw o dreftadaeth Cymru a RhCT, lle cynhaliwyd yr Eisteddfod fodern gyntaf ym 1861. Mae gan y Fwrdeistref Sirol lawer i'w gynnig i'w thrigolion ac ymwelwyr, a rhodd yr Eisteddfod Genedlaethol gyfle i ni arddangos ein pobl a'n lleoedd – agweddau allweddol ar ein treftadaeth – a defnyddio ei hetifeddiaeth i ysbrydoli ymgysylltiad a chefnogi ei uchelgais o ran y Strategaeth Hybu'r Gymraeg.

Wrth greu'r Strategaeth Dreftadaeth, mabwysiadodd Rhondda Cynon Taf ddull sy'n seiliedig ar le ac sy'n canolbwyntio ar bobl. Caiff y strategaeth ei llywio gan broses ymgysylltu â grwpiau o randdeiliaid a thrigolion:

- **Arolwg Ar-lein rhwng Gorffennaf 2023 a Mawrth 2024.**
- **Sesiynau ymgysylltu 'Ein Treftadaeth' mewn lleoliadau ledled RhCT.**
- **Cyfarfodydd ymgysylltu â grwpiau o randdeiliaid.**

Roedd y broses yn canolbwyntio ar ofyn y cwestiwn: 'Beth yw treftadaeth Rhondda Cynon Taf?', gan geisio nodi beth mae'r term 'treftadaeth' yn ei olygu, a sut rydyn ni'n diffinio ac yn nodi asedau treftadaeth diriaethol ac anniriaethol gyda'n gilydd.

Mae'r strategaeth hon yn mabwysiadu diffiniad eang o dreftadaeth, i gynnwys:

- **yr amgylchedd adeiledig (gan gynnwys ein hadeiladau hanesyddol a henebion);**
- **artefactau a deunyddiau (o amgueddfeydd a chasgliadau archifol i adnoddau ar-lein);**
- **treftadaeth anniriaethol (y Gymraeg, straeon, pobl, traddodiadau ac arferion lleol).**



Eisteddfod Genedlaethol Aberdâr, 1956

Mae modd i dreftadaeth ddarparu persbectif hanesyddol a chynnig dealltwriaeth i ni o bwy ydym ni heddiw a'n lle yn y byd. Nod y strategaeth yw rhoi cyd-destun inni o ble y daethom ni, yn ogystal ag ysgogi ein gobeithion a'n dyheadau ar gyfer y dyfodol, ac atgyfnerthu ein balchder yn ein bro. Pobl a chymunedau, straeon a thraddodiadau, diwylliant a'r Gymraeg, yw ein treftadaeth.

Mae'r strategaeth yn cydnabod sut mae ein hamgylchedd adeiledig hanesyddol yn adnodd pwerus ar gyfer datblygu economaidd, adfywio, cefnogi menter a busnes, twristiaeth, a denu pobl i fyw, gweithio, ymweld a buddsoddi yn y Fwrdeistref Sirol. Mae gan y strategaeth hon felly gysylltiadau cryf â Strategaeth Dwristiaeth y Cyngor, a gyhoeddwyd ym mis Medi 2021, sy'n ceisio sefydlu RhCT fel:

“Y prif gyrchfan yn y DU ar gyfer ymweliadau a gwyliau yn seiliedig ar "brofiad", gan arddangos ein tirwedd, diwylliant a'n treftadaeth o'r radd flaenaf.”

Mae Strategaeth Dreftadaeth 2025-2030 hefyd yn hanfodol er mwyn cyflawni ein Cynllun Corfforaethol 2024-2030. Mae'n nodi camau gweithredu sy'n ceisio sicrhau cadwraeth a rheolaeth gynaliadwy ar ein hasedau treftadaeth, yn ogystal ag amcanion a all ychwanegu gwerth at lesiant ein cymunedau.

Rydyn ni wedi nodi pedair blaenoriaeth strategol a fydd yn gymorth i gyflawni gweledigaeth ein Strategaeth Dreftadaeth dros y 5 mlynedd nesaf:



Diogelu ein treftadaeth gyffredin – i sicrhau ein bod ni'n mabwysiadu'r safonau uchaf o gadwraeth wrth reoli ein casgliadau; gweithio mewn partneriaeth i gadw a diogelu ein hamgylchedd hanesyddol adeiledig; a dogfennu ein hanes byw ar gyfer y dyfodol.



Eirioli dros ein treftadaeth gyffredin – hyrwyddo ein rôl fel ceidwaid treftadaeth a chyfleu pwysigrwydd hanfodol ein treftadaeth, gan gynnwys y Gymraeg, i bawb.



Gwerthfawrogi ein treftadaeth gyffredin – mae treftadaeth Rhondda Cynon Taf yn cael ei chydabod fel un sydd ag arwyddocâd byd-eang. Byddwn ni'n ceisio cynyddu dealltwriaeth o'r dreftadaeth gyfoethog hon, gan gynnwys y Gymraeg, drwy annog ymchwil a chefnogi gweithgareddau sy'n seiliedig ar dreftadaeth ledled y Fwrdeistref Sirol a thu hwnt.



Ymgysylltu cymunedau â'n treftadaeth gyffredin – gweithio gyda thrigolion, ymwelwyr, cymunedau a phartneriaid i greu cyfleoedd i ymwneud â threftadaeth, gan gynnwys drwy'r Gymraeg, i hybu iechyd a llesiant a diogelu ein hanes a'n treftadaeth.

NOD STRATEGOL

DIOGELU

ein treftadaeth gyffredin

Hen Felin Wynt, Llantrisant



Mae cadw ein hasedau ffisegol yn ymwneud â chadwraeth. Mae'r holl asedau, gan gynnwys treftadaeth ddiwylliannol a diwydiannol, yn rhan o adrodd stori Rhondda Cynon Taf a'i phobl, ac yn diffinio cymeriad a hunaniaeth y Fwrdeistref Sirol.

Mae'r Cyngor wedi ymrwmo i gefnogi grwpiau treftadaeth gymunedol ac yn cydnabod eu cyfraniad gwerthfawr at greu a diogelu cymdeithas fwy cynhwysol ac amrywiol. Byddwn ni'n codi ymwybyddiaeth o fentrau cymunedol ac yn eu hannog i ffynnu trwy ddod â phobl o wahanol oedran a chefnidiroedd ynghyd a gwella hunaniaeth gymunedol yn ogystal â chyd-ddealltwriaeth a dealltwriaeth traws-ddiwylliannol.

Wrth ddiogelu ein treftadaeth, byddwn ni'n sicrhau ein bod ni'n ymgysylltu'n ystyrlon â phob grŵp oedran ac ethnigrwydd i sicrhau ein bod ni'n clywed llais sy'n cynrychioli pawb. Byddwn ni'n ymdrechu i gasglu a chadw hanesion llafar ein cymuned, a thrwy hynny warchod ein cof cyfunol a'n diwylliant anniriaethol ehangach, gan gynnwys y Gymraeg.



1. Parc Treftadaeth Cwm Rhondda
2. Protest yng Nglofa Penrhawceiber yn ystod Streic y Glowyr, 1984

3. Prosiect 'Lleisiau Anghofedig: Cadw hanes actiffaeth menywod ar faes glo De Cymru'
4. Parc Treftadaeth Cwm Rhondda

O ran asedau ffisegol, byddwn ni'n darparu canllawiau priodol i'r holl grwpiau cymunedol, ymarferwyr treftadaeth, sefydliadau, y trydydd sector a rhwydweithiau eraill ar gais i hwyluso manteisio ar botensial enfawr ein treftadaeth i gyfrannu at ddatblygu cynaliadwy ac adfywio ein cymunedau.

Mae polisïau, strategaethau a deddfwriaeth yn eu lle ar lefel genedlaethol a lleol i warchod asedau treftadaeth diriaethol ac anniriaethol (gweler Atodiad 2).

Mae nodi 'Treftadaeth Mewn Perygl' yn RhCT yn parhau i fod yn rhan sylfaenol o'r strategaeth a bydd yn parhau i lywio'r gwaith o baratoi Cynlluniau Gweithredu a'u rhoi ar waith yn y dyfodol. Mae modd i gymeriad hanesyddol yr ardal lle rydyn ni'n byw, yn gweithio ac yn chwarae gyfoethogi ein bywydau bob dydd a gwella ein lles. Serch hynny, mae galwadau cystadleuol ar gronfeydd cyhoeddus a phreifat yn golygu bod angen canolbwyntio ar yr asedau treftadaeth sydd yn y perygl mwyaf ac sy'n cynnig y cyfleoedd gorau ar gyfer datblygiad cadarnhaol.

Bydd asesiad rheolaidd o asedau treftadaeth yn ein galluogi ni i hysbysu ein cymunedau am gyflwr treftadaeth yn eu hardal. Mae hefyd yn annog y cyhoedd i chwarae rhan fwy gweithredol yn y gwaith o ofalu am yr hyn sy'n werthfawr iddyn nhw. Yna gallwn gefnogi'r cymunedau yma i archwilio opsiynau sy'n cynnal yr asedau treftadaeth gwerthfawr yma.

Deilliannau:

- **Creu cofrestr risg asedau treftadaeth a fydd yn galluogi blaenoriaethu'r rhai sy'n wynebu'r perygl mwyaf a chynnig cyfle ar gyfer datblygiad cadarnhaol.**
- **Cyfleu ymagwedd yr Awdurdod at ei Adeiladau Rhestredig mewn Perygl o ran cadwraeth, cynllunio, tai, adfywio a datblygu.**
- **Gweithio gyda phartneriaid a rhanddeiliaid i sicrhau a hwyluso ymgysylltiad â chymunedau mewn penderfyniadau sy'n effeithio ar asedau treftadaeth Cynllun Gweithredu 'Diogelu' 2025-2030.**

Cynllun Gweithredu - 'Diogelu' - 2025-2030

Camau gweithredu:	Dyddiad Cyflawni
Nodi cyllid er mwyn archwilio, symleiddio a digideiddio Casgliadau Cyngor Rhondda Cynon Taf.	Blynyddoedd 1-3
Datblygu polisi ar gyfer Casgliadau Cyfoes e.e. Covid-19.	Blynyddoedd 1-2
Gweithio gyda'n haelodau etholedig a chymunedau i ddatblygu meini prawf er mwyn nodi blaenoriaeth a statws safleoedd adeiladau treftadaeth restredig sydd ym meddiant y Cyngor.	Blynyddoedd 1-2
Datblygu cynllun sy'n galluogi deall cyflwr adeiladau rhestredig sy'n eiddo i'r Cyngor a datblygu cynllun ar ei gyfer mewn ymateb i'r canfyddiadau ar gyfer pob safle.	Blynyddoedd 1-3
Nodi cyllid i ddiogelu safleoedd treftadaeth allweddol ar gyfer cenedlaethau'r dyfodol.	Blynyddoedd 1-5
Galluogi grwpiau cymunedol a sefydliadau cyfrifol i ddatblygu eu strategaethau eu hunain i ddiogelu asedau coffa 'mewn perygl' sydd ddim yn eiddo i'r Cyngor.	Blynyddoedd 1-5

NOD STRATEGOL

EIRIOLI

dros dreftadaeth gyffredin
Rhondda Cynon Taf

Prosiect Cofebion Rhyfel





Cofeb Evan James a James James, Parc Coffa Ynysangharad, Pontypridd

Mae gan Ronda Cynon Taf barciau sydd wedi ennill gwobrau cenedlaethol ac amgueddfeydd achrededig, ardaloedd cadwraeth dynodedig, adeiladau rhestredig, henebion a safleoedd treftadaeth amrywiol a chyfoethog. Mae pob un ohonyn nhw'n ased eiriolaeth cryf sy'n amlygu treftadaeth gyfoethog ein Bwrdeistref Sirol (gweler Atodiad 1: Asedau Treftadaeth).

Yng nghyd-destun y Cynllun Corfforaethol a'r Strategaeth Dreftadaeth yma, mae sefydlu eiriolaeth gref yn cynnig tri budd canolog:

- **Balchder dinesig a llesiant – gwneud RhCT yn lle gwell i fyw, gweithio ac ymweld ag ef.**
- **Adfywio economaidd – tyfu ein heconomi leol drwy dwristiaeth a mewnfuddsoddiad.**
- **Cadwraeth – cynnwys ein cymunedau yn y gwaith o gadw a gwarchod ein treftadaeth.**



Cerflun o Elaine Morgan, Aberpennar

Y tu hwnt i'n tirwedd ffisegol, mae gan Ronda Cynon Taf hefyd draddodiadau dwfn a chyfoeth o gasgliadau a straeon sy'n disgrifio profiad bywyd pobl sy'n rhan o'n treftadaeth. Mae'r strategaeth newydd yma'n dynodi ein huchelgais ar y cyd i adfywio'r ddarpariaeth dreftadaeth ledled yr awdurdod. Mae'n cynrychioli ymrwymiad i gydweithio, ac i drawsnewid pobl a lleoedd drwy wreiddio treftadaeth wrth galon creu lleoedd mewn ymagwedd sy'n canolbwyntio ar bobl at ddatblygu cymunedol. Mae'r Gymraeg yn arwyddocaol o ran deall ymdeimlad o le ledled y Fwrdeistref Sirol hefyd, gan gysylltu ag enwau lleoedd, tirnodau, a straeon a rennir gan ein cymunedau.

Mae Canolfan Calon Taf Parc Coffa Ynysangharad yn enghraifft o rinweddau'r ymagwedd yma. Mae canolfan dreftadaeth ac addysgol a ariennir gan Gronfa Dreftadaeth y Loteri Genedlaethol, Trawsnewid Trefi Llywodraeth Cymru, a Chyngor Bwrdeistref Sirol Rhondda Cynon Taf, wedi profi i fod yn ganolbwynt bywiog o weithgarwch a dysg. Mae treftadaeth yn ganolog i'r llwyfan gyda sgysiau rheolaidd am hanes yn ymdrin â phynciau hynod ddiddorol fel Twneli Pontypridd, Caeau Ynysangharad, a Phontypridd yn y 1960au. Mae'r ganolfan yn cynnig nifer o gyrsiau a gweithgareddau. Un enghraifft sy'n dangos y lefelau ymgysylltu yw'r 'prosiect crefftio pabi coch' lle bu cydweithio rhwng ysgolion a'r gymuned ehangach i greu 100 o babiau ceramig a gafodd eu harddangos ar gyfer Sul y Cofio.

Dan arweiniad carfan o wirfoddolwyr ymroddedig, mae selogion garddio 'Cyfeillion Parc Coffa Ynysangharad', yn elwa o ddsbarthiadau a gweithdai yn y tŷ gwydr a'r ardd. Mae'r 'Cyfeillion' hefyd wedi hwyluso cyfres o weithgareddau plannu i blant ac arddangosiadau coginio. I gyfoethogi profiadau ymwelwyr, mae byrddau dehongli wedi'u gosod ym mhob rhan o'r parc, gan gynnig cipolwg ar dirnodau fel Lido Cenedlaethol Cymru, cerflun Evan James a James James, y safle seindorf, yr ardd isel, a hanes chwaraeon y parc yn ogystal â'i gysylltiadau dwfn â choffadwriaeth.

Mae Calon Taf wedi cynnal nifer o siopau treftadaeth dros dro lle mae ymwelwyr â'r parc yn cael eu hannog i rannu eu hatgofion a ffotograffau o'r parc. Mae'r cyfraniadau yma wedi llywio a chyfoethogi ein harddangosfeydd deongliadol o amgylch y parc yn sylweddol.

Mae cynnal Eisteddfod Genedlaethol 2024 ym Mharc Coffa Ynysangharad ym Mhontypridd yn enghraifft o hyn. Cafwyd mwy na 180,000 o ymwelwyr ar y Maes, a thros 200 o stondinau, felly rhoddodd yr Eisteddfod ddigon o gyfleoedd i'n treftadaeth gael ei gwerthfawrogi.

Canolfan Calon Taf, Pontypridd





Diwygio Delweddau

Mae datblygiad y prosiect Diwygio Delweddau, a ariennir gan Gronfa Dreftadaeth y Loteri Genedlaethol, wedi rhoi templed i ni ar gyfer ymgysylltu â'r cyhoedd yn y dyfodol. Mae'r prosiect wedi ymgysylltu â phobl o bob oed a gallu ar amrywiaeth o weithgareddau creadigol, arloesol ac addysgol ar thema treftadaeth, ac mae'r rhain wedi cyfrannu at wella iechyd a lles y sawl sydd wedi cymryd rhan yn y prosiect. Trwy weithdai, sesiynau hyfforddi a chyfleoedd perfformio a dehongli, mae cyfranogwyr wedi archwilio ein treftadaeth ddiwylliannol ddiriaethol ac anniriaethol i ddatgelu sut mae ein cymunedau wedi datblygu dros amser. Mae'r prosiect wedi gweithio gyda channoedd o bobl leol i ymchwilio a dehongli treftadaeth a hanes ein hardal, gan ganolbwyntio ar gofebion a cherfluniau, straeon, mythau a chwedlau.

Mae gwirfoddolwyr y prosiect wedi tynnu miloedd o ffotograffau i greu cofnod gweledol cyfoes o gerfluniau, cofebion a henebion RhCT. Mae gwirfoddolwyr hefyd wedi cynnal cyfweiliadau gyda phobl leol ac wedi recordio straeon ac atgofion aelodau o'n cymunedau i greu archif hanes llafar sy'n dal hanes cymdeithasol RhCT. Mae eu holl waith yn ymddangos ar wefan newydd 'Ein Treftadaeth RhCT', sy'n arddangos ac yn dathlu diwylliant, treftadaeth a hanes cyfoethog ac amrywiol RhCT.



1. Prosiect Treftadaeth Nigeria
2. Hyfforddiant 'Cyflwyniad i Hanes Llafar'

3. Prosiect 'Ar Lwybr y Mab'
4. Prosiect Ffotograffiaeth Ddigidol, 'Ein Treftadaeth'

Deilliannau:

- Bydd canfyddiad y cyhoedd o'n treftadaeth a rennir ac ymgysylltiad â hi yn gwella.
- Bydd mwy o ffocws ar dreftadaeth gymunedol, cydweithio a chydgyhyrchu. Rydyn ni'n gweithio gyda'n cymunedau, busnesau preifat, grwpiau treftadaeth, cymdeithasau hanesyddol, a'r sector diwylliannol, ymhlith eraill, i annog "ymdeimlad o le".
- Bydd ein cymunedau'n cael eu dwyn ynghyd drwy gyd-ddiddordeb yn ein treftadaeth leol a'r Gymraeg, ac yn ymgysylltu â'r rhain er budd cymunedau lleol.

Cynllun Gweithredu - 'Eirioli' - 2025-2030

Camau gweithredu:	Dyddiad Cyflawni
Sefydlu cronfa ddata sy'n cofnodi ac yn nodi treftadaeth anniriaethol a diriaethol ledled RhCT.	Blwyddyn 1-2
Nodi a chyflawni camau gweithredu sy'n cynyddu hygyrchedd i dreftadaeth a reolir gan y Cyngor ledled RhCT ar gyfer pob sector o'r gymuned.	Blynyddoedd 1-5
Nodi cyfleodd i wneud y mwyaf o'n cynnig treftadaeth a gwneud ceisiadau am gyllid ychwanegol i ddatblygu prosiectau.	Blynyddoedd 1-3
Datblygu fframwaith sy'n sicrhau ein bod ni'n cydnabod ac yn dathlu'r bobl sy'n cyfrannu at dreftadaeth RhCT, e.e. cynlluniau Placiau Glas, Oriol yr Anfarwolion ac Arwyr Byd Chwaraeon.	Blynyddoedd 1-2
Sefydlu Fforwm Treftadaeth RhCT a datblygu cynllun gweithredu gyda phartneriaid a chymunedau sy'n nodi cerrig milltir i hyrwyddo a gwneud y mwyaf o'r cynnig treftadaeth yn RhCT.	Blwyddyn 1



Prosiect Treftadaeth Ysgol Gynradd Gymraeg Aberdâr

NOD STRATEGOL

GWERTHFAWROGI

ein treftadaeth gyffredin

Menywod yn casglu glo o domenni yn ystod Streic 1910, Cwmbach





Mae arwyddocâd byd-eang ein treftadaeth gyfoethog, fywiog ac amrywiol, gan gynnwys y Gymraeg, yn rhoi cyfle i gasglu, rhannu a chynyddu gwybodaeth ymhlith ein trigolion, disgyblion ac ymwelwyr.

Rhaid i'n darpariaeth treftadaeth barhau i fod yn berthnasol a bod modd ei addasu, gan ymgysylltu â'r dulliau newydd o ddysgu sydd yn y Cwricwlwm i Gymru. Nod y cwricwlwm newydd yw rhoi gwybodaeth a dealltwriaeth i ddisgyblion mewn ysgolion ar draws RhCT o'u treftadaeth leol mewn cyd-destun ehangach. Defnyddir darluniau lleol i ymwneud ag achlysuron cenedlaethol a byd-eang, er enghraifft, fe arweiniodd ymweliad Eisteddfod Genedlaethol 2024 â Rhondda Cynon Taf at well dealltwriaeth o'r Gymraeg ac o hanes eisteddfodau ar draws y Fwrdeistref Sirol.

Un o nodau allweddol y strategaeth yma yw cynyddu mynediad ehangach at y cyfoeth o hanes a gwybodaeth a ddelir yn atgofion a phrofiadau ein trigolion a'n cymunedau. Mae ein 'stori' yn enwog drwy'r byd, a denodd Amgueddfa Parc Treftadaeth Cwm Rhondda 73,202 o ymwelwyr yn 2023/2024. Bob blwyddyn rydyn ni'n croesawu cannoedd o filoedd o ymwelwyr i'r Fwrdeistref Sirol sy'n ceisio deall ac ymgysylltu â'n treftadaeth. Mae'r Amgueddfa'n parhau i esblygu, a, gyda chymorth cyllid gan Lywodraeth Cymru, mae wedi cyflwyno technolegau digidol arloesol newydd yn ei mannau arddangos. Ar y safle ym Mharc Treftadaeth Cwm Rhondda a ledled yr Awdurdod, rydyn ni'n parhau i weithio gyda'n partneriaid creadigol a thrawstoriad eang o grwpiau cymunedol ar sawl prosiect sy'n torri tir newydd.

Mae prosiect Diwygio Delweddau, a ariennir gan Gronfa Dreftadaeth y Loteri Genedlaethol, wedi gweithio gyda phartneriaid i gasglu gwybodaeth mewn ffordd greadigol ar draws y cenedlaethau. Bydd gwefan Ein Treftadaeth RhCT yn archifo cofnodion gweledol a chlywedol sy'n ymwneud â'n treftadaeth trwy lygad a chlust ac o enau ein cymunedau. Byddwn ni'n parhau i ddatblygu'r defnydd o godau QR a thechnoleg GPS yn y broses o ddiweddarau, cofnodi ac adolygu ein hasedau treftadaeth adeiledig.



1,2,3. Gweithdai yn Amgueddfa Parc Treftadaeth Cwm Rhondda

Nod Strategol **GWERTHFAWROGI** ein treftadaeth gyffredin

Mae ein 125 Cofeb Rhyfel sydd i'w gweld yn ein parciau, eglwysi ac ar ymyl ffyrdd yn Rhondda Cynon Taf, yn galluogi ein trigolion a'n hymwelwyr i ymgysylltu â'n treftadaeth mewn lleoliadau hynod amrywiol. Maen nhw'n coffáu'r rhai a gollodd eu bywydau yn y bedwaredd ganrif ar-bymtheg, y Rhyfel Byd Cyntaf a'r Ail Ryfel Byd ac yn anrhydeddu'r rhai a frwydrodd yn Rhyfel Ynysoedd Falkland a Rhyfel Cartref Sbaen, gyda chysegrïadau i wrthdaro mwy diweddar hefyd.



Dros y deunaw mis diwethaf mae Carfan y Lluoedd Arfog wedi gweithio'n agos gyda Chynghorwyr, grwpiau cymuned lleol a charfan y Prifffyrdd ar nifer o brosiectau Cofebion Rhyfel. Mae'r prosiectau yma wedi cynnwys gwaith gwella a chynnal a chadw. Yn ogystal â hyn darparodd y garfan gefnogaeth i'r gymuned yng Nghwm-parc er mwyn agor ei chofeb ryfel newydd.

Wrth goffau'r rhai a ymladdodd a cholli eu bywydau mewn gwrthdaro, bydd digideiddio cofebion rhyfel yn sicrhau bod gwybodaeth ar gael ac yn cael ei rhannu, trwy godau QR sy'n cysylltu â gwefan newydd RhCT Ein Treftadaeth lle mae modd i ni ddysgu am y bywydau a'r straeon y tu ôl i'r enwau. Bydd ffyrdd digidol o reoli archifau a chasglu data yn cael eu nodi, megis SCRIPTI a ddefnyddir gan y Gwasanaethau Profedigaethau, i ddigideiddio cofnodion marwolaeth ar gyfer pob mynwent yn y Fwrdeistref Sirol.

1. Cofeb Rhyfel, Aberpennar
2. Prosiect Cofebau Rhyfel, Porth
3. Cofeb Rhyfel, Pontypridd

Ymchwil

Mae amgueddfeydd, archifau a llyfrgelloedd RhCT wedi ennill enw da fel canolfannau ymchwil allweddol i haneswyr diwydiannol a chymdeithasol. Yn ogystal â gweithio'n agos gyda Phrifysgol Caerdydd, Prifysgol De Cymru a Phrifysgol Abertawe, rydyn ni ar hyn o bryd yn cydweithio ag academyddion, prifysgolion, sefydliadau ac ymchwilwyr annibynnol o bob rhan o'r byd. Rydyn ni'n darparu deunyddiau ffynhonnell wreiddiol a'n dealltwriaeth ein hunain o'r maes rydyn ni'n ceisio gwella ac ehangu dealltwriaeth o'n gorffennol. Mae prosiectau parhaus yn cynnwys 'Gweithgarwch benywaidd ar y maes glo (Female activism on the coalfield)' a 'Black Miners: from Port to Pit'.

Deilliannau:

- **Bydd ysgolion a cholegau ar draws RhCT yn cydnabod, yn defnyddio ac yn dathlu ein treftadaeth a'r Gymraeg wrth gyflwyno Cwricwlwm i Gymru.**
- **Bydd arloesedd digidol yn cael ei ddefnyddio i ymgorffori treftadaeth fel ysgogydd allweddol wrth greu lleoedd, ac wrth gofnodi ac adolygu ein hasedau treftadaeth.**

Cynllun Gweithredu - 'Gwerthfawrogi' - 2025-2030

Camau gweithredu:	Dyddiad Cyflawni
Creu adnoddau a chynorthwyo â datblygu dealltwriaeth ehangach o dreftadaeth Rhondda Cynon Taf mewn partneriaeth â'r sector addysg.	Blynyddoedd 1-3
Nodi cyllid i greu cyfleoedd i bawb gael mynediad a chynyddu eu gwybodaeth a'u dealltwriaeth o dreftadaeth Rhondda Cynon Taf.	Blynyddoedd 1-5
Mapio'r ddarpariaeth dysgu sy'n canolbwyntio ar dreftadaeth a ddarperir gan aelodau'r Bartneriaeth Dysgu Oedolion yn y Gymuned a cheisio cynyddu'r ddarpariaeth a'r ymgysylltiad ag addysg oedolion sy'n canolbwyntio ar dreftadaeth.	Blynyddoedd 1-5
Cynnal gwaddol yr Eisteddfod a chwilio am ragor o gyfleoedd i hyrwyddo'r Gymraeg a gweithgareddau diwylliannol ledled RhCT.	Blynyddoedd 1-5
Gwella mynediad i Gofebion Rhyfel RhCT drwy ddigideiddio'r asedau ar gyfer gwefan 'RhCT Ein Treftadaeth', gan alluogi'r cyhoedd i ymchwilio a deall y straeon y tu ôl i'r enwau sydd wedi'u harysgrifio arnyn nhw.	Blynyddoedd 1-3

NOD STRATEGOL

YMGYSYLLTU

cymunedau gyda'n treftadaeth gyffredin

Prosiect 'Mapio Atgofion', Y Ddraenen-wen



Mae ein treftadaeth yn cynnig cyfleoedd amrywiol i'n cymunedau a'n trigolion a all gael effaith gadarnhaol ar iechyd a llesiant.

Mae ymgysylltu â threftadaeth leol, gan gynnwys y Gymraeg, yn darparu profiadau a dysgu a rennir, gyda gweithgareddau rhwng cenedlaethau yn cysylltu cenedlaethau ac yn cryfhau cydlyniant cymunedol. Byddwn ni'n ymdrechu i gynyddu ymgysylltiad â threftadaeth, yn enwedig ymhlith plant a phobl ifainc a grwpiau eraill yn ein cymunedau sy'n wynebu rhwystrau i gymryd rhan. Wrth gyflawni'r nod, rydyn ni'n bwriadu cynyddu ymgysylltiad pob aelod o'n cymunedau â'n treftadaeth leol.

Rydyn ni wedi treialu sawl dull newydd yn ystod y prosiect Diwygio Delweddau, a ariennir gan Gronfa Dreftadaeth y Loteri Genedlaethol. Creodd swyddog y prosiect gyfres o weithgareddau creadigol, arloesol ac addysgol a oedd yn ymgysylltu â phob oedran a gallu, gan gynnwys gweithdai, sesiynau hyfforddi, a chyfleoedd i berfformio/dehongli. Byddwn ni'n parhau i adeiladu ar waith y prosiect a byddwn ni hefyd yn ceisio cynyddu'r sesiynau allgymorth gyda sesiynau trin gwrthrychau ac archwilio'r defnydd o gynnwys digidol arloesol a chreadigol.



Achlysuron

Mae'r Cyngor yn cynnal cyfres o achlysuron allweddol bob blwyddyn ledled ein canol trefi a'n parciau. Cafodd ŵyl deithiol fwyaf a hynaf y DU, Eisteddfod Genedlaethol Cymru, ei chynnal ym Mharc Coffa Ynysangharad yn 2024.

Mae Carfan Achlysuron yr Awdurdod, mewn cydweithrediad â'n Gwasanaeth Treftadaeth, yn darparu nifer o gyfleoedd i'n trigolion ac ymwelwyr ddathlu ac arddangos ein treftadaeth leol gyfoethog. Yn ogystal â'r Eisteddfod Genedlaethol, cynhaliwyd cyfres o achlysuron yn ymwneud â threftadaeth yn 2024. Mae'r rhain wedi cynnwys 'Ŵy-a-sbri' y Pasg a gynhaliwyd ym Mharc Treftadaeth Cwm Rhondda lle roedd 2,400 yn bresennol dros ddau ddiwrnod, ac achlysuron treftadaeth hanner tymor y Sulgwyn ym Mharc Treftadaeth Cwm Rhondda lle roedd bron i 400 yn bresennol. Wedi dweud hynny, mae cryn botensial i gryfhau'r cysylltiadau â threftadaeth mewn achlysuron eraill sy'n cael eu cynnal yn ystod y flwyddyn yn yr Awdurdod. Byddai hyn yn cynnwys, er enghraifft, Gŵyl Aberdâr, a ddennodd 10,000 o ymwelwyr yn 2024.

1. Prosiect 'Treftadaeth ar y Stryd Fawr', Aberdâr
2. Prosiect 'Mapio Atgofion', Y Ddraenen-wen

3. Prosiect 'Bywyd Morfydd Llwyn-Owen', Aberdâr

Gwirfoddoli a Threftadaeth

Ar draws y Fwrdeistref Sirol, mae yna lawer sy'n gwirfoddoli i warchod a chadw ein treftadaeth. Byddwn ni'n gweithio gyda'n cymunedau a'r trydydd sector i'w galluogi i ddatblygu ac amlygu'r cyfleoedd yma i drigolion a rhanddeiliaid, gan gefnogi cynaliadwyedd grwpiau cymunedol. Fel y trafodwyd uchod, mae'r prosiect Diwygio Delweddau wedi rhoi cyfleoedd i wirfoddolwyr gynnal cyfweiliadau â phobl leol. Maen nhw wedi recordio straeon ac atgofion aelodau o'n cymunedau i greu archif hanes llafar sy'n dal hanes cymdeithasol RhCT.

Gan gydnabod bod ymgysylltu â threftadaeth yn cael llawer o effeithiau cadarnhaol ar y sector, ein cymunedau ac unigolion, bydd ymrwymiad parhaus hefyd i ymgysylltu â phob oedran â'n treftadaeth trwy ymgynghoriadau a gweithgareddau wedi'u targedu.



Prosiect 'Trwy Ein Llygaid Ni', Treorci

Cydweithrediad Ymchwil ar Benderfynyddion Iechyd: Rhondda Cynon Taf

Mae'r Cyngor wedi ymrwymo i wella cyfleoedd bywyd ei ddinasyddion ac mae cyllid wedi'i sicrhau gan y Sefydliad Cenedlaethol dros Ymchwil Iechyd a Gofal i sefydlu Cydweithfa Ymchwil ar Faterion Iechyd (HDRC) newydd ac arloesol Rhondda Cynon Taf. Mae Cydweithfa Ymchwil ar Faterion Iechyd yn cynnwys carfanau ar draws y Cyngor, Prifysgol Caerdydd a'r byd academaidd, Bwrdd Iechyd Prifysgol Taf Morgannwg (BIP CTM), Interlink Rhondda Cynon Taf a phartneriaid trydydd sector, ac Iechyd Cyhoeddus Cymru yn ogystal â dinasyddion yn gweithio yn rhan o bartneriaeth i dorri cylch tloedi a gwella'r deilliannau i drigolion.

Mae ein treftadaeth yn cynnig cyfle i ymgysylltu â'n trigolion wrth gydnabod gwerth ein treftadaeth i wella iechyd a lles.

Deilliannau:

- Bydd cyfleoedd yn cael eu creu i ennyn diddordeb plant a phobl ifainc mewn treftadaeth trwy waith partneriaeth a gweithgareddau datblygu cymunedol.
- Cynyddu ymgysylltiad trwy warchod, ymchwilio a dathlu ein treftadaeth a chryfhau cydnheredd grwpiau cymunedol sy'n canolbwyntio ar dreftadaeth trwy ddarparu cyfleoedd i wirfoddoli. Bydd ymwybyddiaeth gymunedol o'n treftadaeth yn cynyddu.
- Bydd treftadaeth yn cael ei ddathlu mewn achlysuron allweddol ledled y Fwrdeistref Sirol.

Cynllun Gweithredu - 'Ymgysylltu' - 2025-2030

Camau gweithredu:	Dyddiad Cyflawni
Ymgynghori â rhanddeiliaid mewn perthynas â dathlu ein treftadaeth leol, gan gynnwys y Gymraeg.	Blynyddoedd 1-5
Cynnwys cynnig treftadaeth yn holl achlysuron allweddol RhCT.	Blwyddyn 1
Gweithio gyda'r sector gwirfoddol a grwpiau cymunedol i nodi a hyrwyddo cyfleoedd i wirfoddolwyr ddatblygu sgiliau a hyrwyddo Treftadaeth RhCT.	Blynyddoedd 1-5
Defnyddio treftadaeth fel arf ar gyfer cynnwys a chyfranogiad y cyhoedd, gan gydnabod ei rôl o ran gwella deilliannau iechyd a llesiant i drigolion, yn enwedig yn rhan o benderfynyddion ehangach iechyd.	Blynyddoedd 1-3
Creu llwybr ymgysylltu â rhanddeiliaid ar gyfer datblygu Strategaeth Dreftadaeth RhCT ar gyfer 2030 a thu hwnt.	Blwyddyn 5

Monitro a Gwerthuso

Mae'r strategaeth yma'n darparu fframwaith ar gyfer rheoli a datblygu treftadaeth Rhondda Cynon Taf yn y dyfodol. Bydd ei gyflawni yn cynnwys ein cymunedau a phartneriaid o'r sector cyhoeddus, y sector preifat a'r trydydd sector.

Ymgymerir â'r nodau, deilliannau a champau strategol ar y cyd, felly, mae proses i fonitro a gwerthuso'r modd y caiff y strategaeth ei chyflawni yn hanfodol.

Bydd Gwasanaeth Treftadaeth y Cyngor yn arwain y gwaith o gyflawni'r strategaeth yma a bydd yn gyfrifol am ei gwerthuso. Bydd cyfarfodydd monitro chwarterol yn goruchwyllo cyflawni'r camau gweithredu a nodwyd a bydd y Gwasanaeth yn cyflwyno adroddiad cynnydd ar y Cynllun Gweithredu bob blwyddyn. Bydd yr Adroddiad Diweddar Cynnydd a Chynllun Gweithredu Blyneddol yn cael eu cyflwyno i Grŵp Llywio Pwyllgor Gweithredu Diwylliant a Chelfyddydau Strategol cyn pob blwyddyn ariannol newydd. At hynny, bydd y pwyllgor craffu perthnasol yn edrych ar gynnydd o ran cyflawni o bryd i'w gilydd.

Bydd Gwasanaeth Treftadaeth y Cyngor yn gweithio gyda rhanddeiliaid allweddol i sefydlu Fforwm Treftadaeth RhCT newydd, sy'n cynrychioli'r sector cyhoeddus, y sector preifat a'r trydydd sector, i hwyluso'r gwaith o gyflawni'r Strategaeth ac archwilio cyfleoedd i wneud y mwyaf o'r adnoddau, yr arbenigedd a'r profiad sydd ar gael, a darparu cyngor arbenigol, mewnwelediad a chefnogaeth wrth gyflawni'r strategaeth yma ar gyfer ein cymunedau.

Cynhelir adolygiad o'r strategaeth yn ystod 2027/28 a chyflwynir adroddiad i'r Cabinet. Cynhelir yr adolygiad nesaf i lywio strategaeth newydd ar ôl 2030 yn 2029/2030, yn unol ag amserlen Cynllun Corfforaethol y Cyngor.



Hyfforddiant 'Cyflwyniad i Hanes Llafar'

Atodiad 1: Asedau Treftadaeth

Cofebau

Mae 203 o gofebau'n hysbys i Gyngor Bwrdeistref Sirol Rhondda Cynon Taf:

Nifer	Cysegru Cofeb
1	Y Teulu Brenhinol
3	Personol
4	Ffigur Byd Chwaraeon
6	Hanesyddol
9	Strwythur neu unigolyn yn y diwydiant adeiladu
10	Cynghorwyr neu Wleidyddion
15	Y Celfyddydau
30	Mwyngloddio
125	Rhyfel

Cylch yr Orsedd

Mae modd dod o hyd i leoliad ar fapiau lloeren ac OS gan ddefnyddio'r Cyfeirnodau Grid Cenedlaethol ar <https://gridreferencefinder.com/>

1850	Pontypridd	Gorsedd	ST 08138 90098
1861	Aberdâr	Cenedlaethol	Wedi'i ddileu
1885	Aberdâr	Cenedlaethol	Wedi'i ddileu
1905	Aberpennar	Cenedlaethol	ST 04470 99793
1928	Treorci	Cenedlaethol	SS 95858 96149
1946	Aberpennar	Cenedlaethol (Gohiriwyd o 1940)	ST 04470 99793
1956	Aberdâr	Cenedlaethol	SN 99428 03315

Adeiladau Hanesyddol

Mae 89 heneb gofrestredig yn Rhondda Cynon Taf ac mae'r Cyngor yn gyfrifol yn gyfreithiol am ddiogelu 2 o'r 89 heneb:

- **Castell Canoloesol Llantrisant**
- **Cysegrfa ôl-ganoloesol Ffynnon y Santes Fair ym Mhen-rhys**

Yn ogystal, mae'r Cyngor yn berchen ar tua 5% o'r adeiladau rhestredig yn y Fwrdeistref Sirol.



Parc Treftadaeth Cwm Rhondda

Mae Amgueddfa Parc Treftadaeth Cwm Rhondda, sy'n eiddo i'r Cyngor ac o dan ei reolaeth, ar safle hen Lofa Lewis Merthyr ac mae'n cynnwys clawdd pwll ac adeiladau rhestredig Gradd II. Wedi'i sefydlu ym 1986, mae Amgueddfa Parc Treftadaeth Cwm Rhondda yn 'adrodd' hanes cymdeithasol Cymoedd y Rhondda. Mae'r casgliad o tua 12,500 o wrthrychau yn cynrychioli themâu amrywiol gan gynnwys mwngloddio, diwydiant, undebaeth, gweithrediaeth, enwogion lleol a phersonoliaethau byd chwaraeon, eitemau domestig, ffasiwn, a chrefydd. Ers ei agor, mae'r Parc Treftadaeth wedi dod yn enwog yn genedlaethol am gadw hanes cymdeithasol, mwngloddio a diwydiannol ac am 'adrodd' stori Cymoedd De Cymru mewn ffordd unigryw. Dros y degawd diwethaf mae buddsoddiad sylweddol ac ailstrwythuro staff wedi gweld gwelliannau parhaus ac ailddyfeisio ar draws yr amgueddfa ac wedi arwain at y safle yn denu mwy o ymwelwyr flwyddyn ar ôl blwyddyn yn gyson (ac eithrio yn ystod pandemig Covid-19).

Ymwelwyr i Amgueddfa Parc Treftadaeth Cwm Rhondda:

2015/16	33591	2020/21	1696 Covid-19
2016/17	33655	2021/22	34569 Covid-19
2017/18	41173	2022/23	66678
2018/19	46137	2023/24	73202
2019/20	52180		

Mae mentrau presennol yn cynnwys:

Datblygu gofod arddangos digidol gan ddefnyddio cynnwys arddangosfa'r 'Aur Du' (hanes glo) gyda chymorth arian Trawsnewid Cyfalaf gan Lywodraeth Cymru, cyfanswm buddsoddiad o £150,000. Mae'r arddangosfa hon yn cynnwys sgriniau cyffwrdd sydd â chynnwys digidol rhyngweithiol (testun mewn fformatau llinell amser a map, delweddau perthnasol o wrthrychau o'n casgliad, fideos hanesyddol, a ffeiliau sain) wedi'u hadlewyrchu ar sgriniau teledu mawr.

Mae Parc Treftadaeth Cwm Rhondda wedi dechrau'r broses o gofnodi atgofion y tywyswyr presennol gyda'r nod hirdymor o greu 'Taith Danddaearol' ddigidol hunan-arweiniol a chipio profiadau byw glowyr ar gyfer cenedlaethau'r dyfodol.

Cyfleoedd yn y dyfodol

Mae geowyddoniaeth yn hanfodol i'n helpu i fonitro a deall prosesau naturiol y ddaear ac effeithiau'r newid yn yr hinsawdd, fel bod modd i ni gefnogi atebion ymarferol i addasu i blaned sy'n newid. Gan weithio gyda sefydliadau diwylliannol, treftadaeth neu gelfyddydol a sefydliadau sy'n ymwneud â'r hinsawdd neu fyd amaeth, mae modd i Barc Treftadaeth Cwm Rhondda chwarae rhan allweddol wrth ysgogi ymgysylltiad hirdymor y cyhoedd â'n hinsawdd.





Lido Cenedlaethol Cymru: 'Lido Ponty'

Y Cyngor sy'n berchen arni ac yn ei rheoli, cyfrannodd Cronfa Les y Glowyr 1921 86% o'r costau cyffredinol ar gyfer adeiladu adeilad gwreiddiol y Lido. Bron i ganrif yn ddiweddarach roedd grant o £6.3 miliwn gan Gronfa Dreftadaeth y Loteri Genedlaethol, Cronfa Datblygu Rhanbarthol Ewrop, CADW a'r Cyngor yn gyfle i'r gwaith fynd yn ei flaen i adfer y Lido i'w hen ogoniant. Cafodd yr adeilad rhestredig Gradd II, a godwyd yn wreiddiol ym 1927, ei atgyweirio'n fanwl ac fe'i hailgorwyd yn swyddogol ar 24 Awst 2015.

Gan gadw ei olwg a'i bensaerniaeth o'r 1920au, gan gynnwys teils to 'Pantile', ciwbiclau pren, a gatiâu tro gwreiddiol, fe ailgorodd y Lido ar ei newydd wedd yn 2015 fel Lido Cenedlaethol Cymru, Pontypridd. Gan gyfuno treftadaeth â chysuron modern, mae ei safle amlwg yn y parcdir godidog ym Mharc Coffa Ynysangharad yn ei wneud yn un o lidos awyr agored mwyaf eiconig y DU. Mae'r 'Lido' yn cael ei gydnabod yn genedlaethol fel model adfywio llwyddiannus, sy'n ysgogi adfywiad pellach yng nghanol tref Pontypridd, ac yn gweithredu fel engraifft o arfer gorau ym maes adfywio.

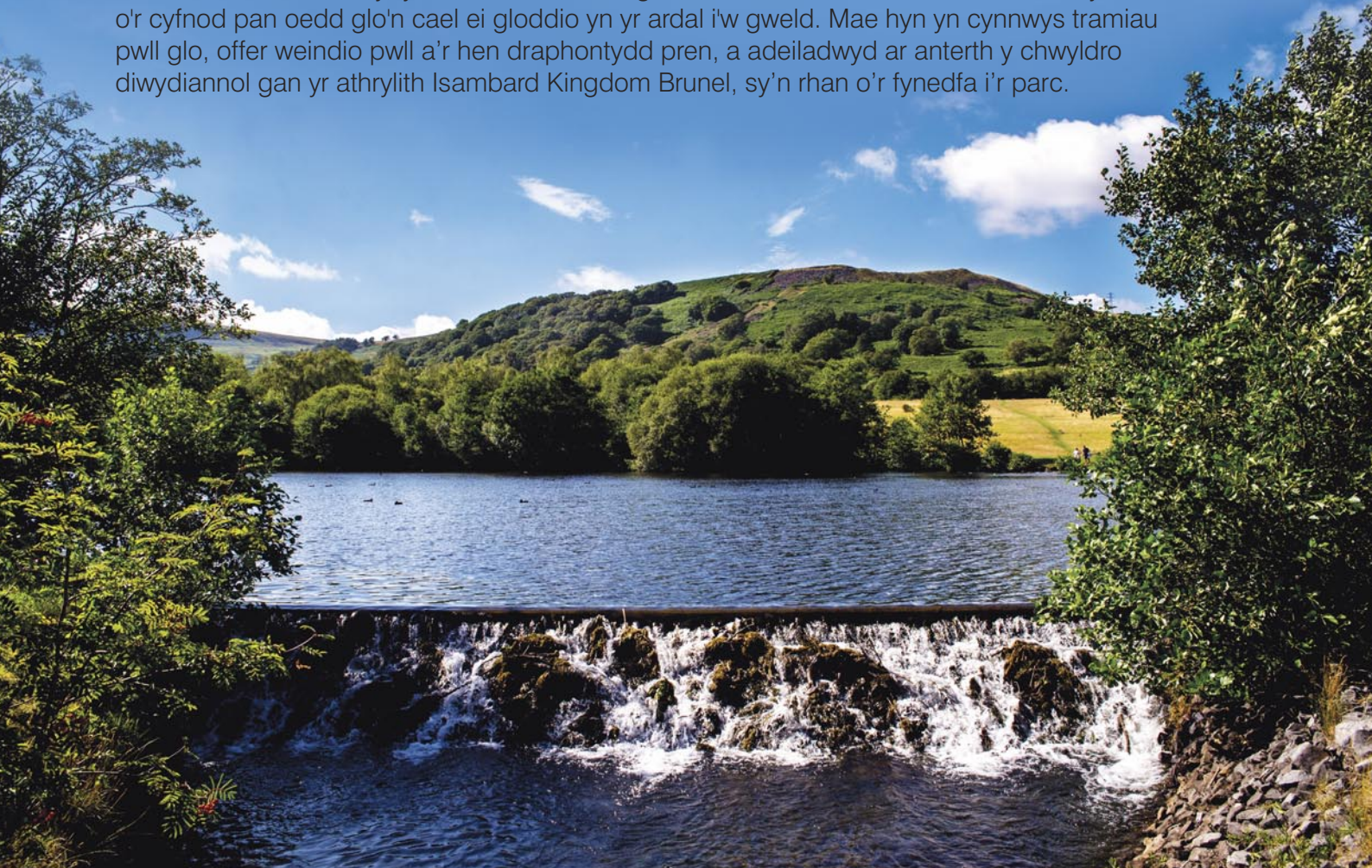


Parc Gwledig Cwm Dâr

Mae Parc Gwledig Cwm Dâr, sy'n perthyn i'r Cyngor ac sydd dan ei reolaeth, yn un o'r cyrchfannau mwyaf cyffrous ac amrywiol yn ne Cymru, gyda thros 200 erw o fannau agored yn llawn pethau i'w gwneud. Mae'r Parc, sy'n gartref i Barc Beiciau Disgyrchiant ar gyfer Teuluoedd newydd sbon a llety ar y safle, yn safle Awyr Dywyll Cymru, sy'n cynnig amodau awyr y nos perffaith ar gyfer syllu ar y sêr a gweld cytserau.

Mae'r Parc wedi'i adeiladu ar dir a adenillwyd yn dilyn dros ganrif o gloddio am lo yn yr ardal, mae'n safle Porth Darganfod Parc Rhanbarthol y Cymoedd, yn atyniad twristiaeth allweddol i Riondda Cynon Taf, ac mae'n cynnig mynediad i'r atyniadau twristiaeth ehangach ledled cymoedd De Cymru.

Mae Canolfan Ymwelwyr y Parc wedi bod ar agor ers 1985 ac mae nifer o olion hanesyddol o'r cyfnod pan oedd glo'n cael ei gloddio yn yr ardal i'w gweld. Mae hyn yn cynnwys tramiau pwll glo, offer weindio pwll a'r hen draphontydd pren, a adeiladwyd ar anterth y chwyldro diwydiannol gan yr athrylith Isambard Kingdom Brunel, sy'n rhan o'r fynedfa i'r parc.





Amgueddfa Cwm Cynon

Mae Amgueddfa Cwm Cynon yn adeilad rhestredig Gradd II CADW ac yn gyn weithdy tramiau a godwyd ar safle tŷ castio Gwaith Haearn y Gadlys. Cwblhawyd y gwaith o adnewyddu'r adeilad ym 1996 ac agorodd yr amgueddfa'n llawn yn 2000. Mae'r Amgueddfa yn adrodd hanes Cwm Cynon o'r cyfnod cynhanesyddol hyd heddiw. Mae gan gasgliad yr amgueddfa, a reolir gan Wasanaeth Treftadaeth RhCT, wrthrychau sy'n gysylltiedig yn bennaf â thwf diwydiannol a chymdeithas yr ardaloedd glofaol. Mae'r Amgueddfa'n cael ei chydabod fel un Achrededig o dan y Cynllun Achredu Amgueddfeydd, sef partneriaeth y DU a reolir gan Gyngor Celfyddydau Lloegr. Mae'r Amgueddfa wedi'i rheoli ers 2016 gan Ymddiriedolaeth Amgueddfa Cwm Cynon o

dan delerau Cytundeb Lefel Gwasanaeth gyda'r Cyngor. Dyfarnwyd £388,178 i'r Ymddiriedolaeth yn 2017 gan Gronfa Gymunedol Fferm Wynt Pen y Cymoedd er mwyn 'support the Museum to become self-sustainable by diversifying their income streams, increasing the staff team and allowing them to work more with the local community.' Y Cyngor sy'n berchen ar y casgliad ac mae'n parhau i ofalu amdano a'i reoli, gan weithio gyda'r Ymddiriedolaeth i wneud y casgliad yn hygyrch er budd ei rhanddeiliaid. Mae tua 22,000 o wrthrychau yng nghasgliad Amgueddfa Cwm Cynon sy'n ymdrin â sawl thema, gan gynnwys (ond heb fod yn gyfyngedig i) hanes mwyngloddio a diwydiannol Cwm Cynon, celf, chwaraeon, deunydd domestig, ffasiwn, a chrefydd.





Llyfrgelloedd Rhondda Cynon Taf

Mae Adran Astudiaethau Lleol Llyfrgelloedd Rhondda Cynon Taf wrthi'n casglu dogfennau ar bob agwedd ar y Fwrdeistref Sirol, ddoe a heddiw, i'w cadw ar gyfer astudiaethau ac ymchwil ar bob lefel. Cedwir y dogfennau yma yn y Casgliadau Astudiaethau Lleol yn Llyfrgell Aberdâr, Llyfrgell Treorci a Llyfrgell Pontypridd. Mae'r casgliadau ym mhob un o'r llyfrgelloedd yma'n cynnwys miloedd o ddogfennau mewn ystod eang o fformatau. Mae llawer ohonyn nhw'n unigryw.

Mae Llyfrgelloedd Rhondda Cynon Taf wedi defnyddio'r adnoddau yma i greu cyfleoedd deniadol i ddarganfod ein treftadaeth trwy ystod o brofiadau ar-lein. Mae'r prosiect 'Diwygio Delweddau/Altered Images', a ariennir gan Gronfa Dreftadaeth y Loteri Genedlaethol, yn diweddarau Archif Ffotograffau Digidol Ein Gorffennol y Gwasanaeth Llyfrgelloedd, gan lunio gwefan newydd – Ein Treftadaeth RhCT – i arddangos, cofnodi, cadw a hyrwyddo'r diwylliant, treftadaeth, a hanes cyfoethog ac amrywiol Rhondda Cynon Taf. Mae'n cynnwys casgliadau ffotograffig, fideo a sain Llyfrgelloedd RhCT; gwrthrychau o gasgliadau Gwasanaeth Treftadaeth RhCT; a chynnwys ac adnoddau addysgol sy'n ymwneud â RhCT, ochr yn ochr â phrosiectau treftadaeth gymunedol Diwygio Delweddau.

<https://www.rctcbc.gov.uk/CY/Resident/Libraries/Libraries.aspx>

<https://www.rctcbc.gov.uk/CY/Resident/Libraries/Archiveandhistoricsearches.aspx>

<https://www.eintreftadaethrhct.com/>





Y Parc ar Dâr, Treorci

Theatrau

Mae'r Cyngor yn berchen ar dair theatr ac yn gweithredu dwy theatr, y Parc ar Dâr yn Nhreforci a Theatr y Colisëwm yn Aberdâr. Gyda'i gilydd, gelwir y theatrau yn Theatrau RhCT ac maen nhw'n gleientiaid a ariennir gan referniw i Gyngor Celfyddydau Cymru. Mae hanes a threftadaeth y ddwy theatr yn darparu tystiolaeth o'u statws yn y gorffennol yn eu hardaloedd, fel man dysgu (trwy'r llyfrgell helaeth, ystafelloedd cyfarfod, achlysuron a darlithoedd), ymgynnull cymdeithasol, chwarae ac adloniant i'r gymuned lofaol leol a denu ymwelwyr a siaradwyr gwadd o bell ac agos. Heddiw, mae'r theatrau'n parhau i fod yn lleoliadau prysur, gan gynnal ystod amrywiol o achlysuron gan gynnwys dramau, comedi, cerddoriaeth, dangosiadau sinema, sioeau i ysgolion a chynrychiadau cymunedol.

Mae Theatr y Parc a Dâr, sy'n theatr restredig Gradd II*, yn cynnwys dau adeilad ar wahân; sefydliad a adeiladwyd ym 1892, a neuadd a theatr lawer mwy a adeiladwyd ym 1913. Mae bwa'r proscenium yn gromlin isel, yn cynnal tarian ddeiliog faróc ar ei bwynt uchaf, ac mae wedi'i addurno'n ddeniadol ar ei hyd gyfan gyda gwaith plastr yn cynrychioli ffrwythau a blodau. Yn 2020, troswyd bar y lolfa yn theatr stiwdio i gefnogi datblygiad gwaith newydd.

Agorodd Theatr y Colisëwm yn swyddogol ddydd Sadwrn, 17 Medi, 1938. Mae ganddo ddyluniad art deco unigryw o'r 1930au gydag awditoriwm 600 sedd a chyfleusterau sinema. Agorwyd estyniad i'r theatr ym 1995 gan ychwanegu cyfleuster bar ac ystafelloedd cyfarfod.

Mae'r Cyngor hefyd yn berchen ar Ganolfan Gelfyddydau'r Miwni ym Mhontypridd. Mae'n adeilad rhestredig Gradd II ac mae ei dreftadaeth a'i bensaernïaeth gothig drawiadol yn rhan bwysig o dreftadaeth Pontypridd. Sicrhodd y Cyngor £5.3 miliwn o arian o Gronfa Ffyniant Bro Llywodraeth y DU i adfywio Canolfan Gelfyddydau'r Miwni mewn cydweithrediad â'r sefydliad elusenol Ymddiriedolaeth Ddiwylliannol Awen. Trwy weithio ar y cyd bydd y Cyngor ac Awen yn sicrhau bod y Miwni yn cael ei ddefnyddio'n llwyddiannus fel lleoliad diwylliannol gyda dyfodol masnachol a hyfyw.

Ailagorodd y Miwni yn haf 2024, o dan reolaeth Ymddiriedolaeth Ddiwylliannol Awen, gan ail-sefydlu ei hun fel lleoliad lleol unigryw ar gyfer celfyddydau a cherddoriaeth ranbarthol.

Mae enghreifftiau o ddarpariaeth treftadaeth annibynol Rhondda Cynon Taf yn cynnwys:



Hetty: The Great Western Colliery Preservation Trust Limited

Suddwyd siafft Hetty gan y Great Western Colliery Company ym 1875, pan adeiladwyd y tŷ injan. Gwnaethpwyd addasiadau i'r injan weindio a'r ffrâm pen ym 1902, a dyma'r unig injan stêm fawr yng Nghymru sy'n gweithio bellach (h.y. ddim yn ddibynnol ar fodur trydan). Dyma hefyd yr injan weindio llorweddol dwy-silindr hynaf yn y DU sy'n dal ar ei safle gwreiddiol. Roedd yr injan yn codi glo o ddyfnder o 360 metr ond erbyn 1923 doedd dim glo ar ôl yn y gwythiennau. Yn dilyn hynny, defnyddiwyd Hetty fel siafft argyfwng ar gyfer glofeydd Tŷ Mawr a Lewis Merthyr a chafodd yr injan, a gadwyd wrth law, ei thrawsnewid i'w defnyddio ag aer cywasgedig. Ni ddefnyddiwyd Hetty ar ôl 1983 ac mae'n adeilad rhestredig Gradd I o bwysigrwydd cenedlaethol.

Mae'r ffaith ei fod wedi goroesi yn deyrnged i waith y dynion a'i hadeiladodd, ei hailadeiladu, ei gweithredu a'i chynnal a'i chadw, a hefyd y garfan ymroddedig o wirfoddolwyr sy'n adfer y safle fel atyniad unigryw i ymwelwyr o'n treftadaeth lofaol.

<https://hettypit.org>

Cymdeithas Twnnel y Rhondda

Bwriad y Gymdeithas yw ailagor twnnel rheilffordd segur sy'n cysylltu pentrefi Blaencwm yng Nghymoedd y Rhondda a Blaengwynfi yng Nghymoedd Afan; bron i 2 filltir o hyd - ar gyfer beicio a cherdded.

Cafodd ei adeiladu gan gwmni'r Rhondda and Swansea Bay Railway rhwng Mehefin 1885 a Gorffennaf 1890. Cafodd y twnnel ei adeiladu gan Sydney William Yockney, mab Samuel Hansard Yockney, a fu'n gweithio i Isambard Kingdom Brunel ar sawl twnnel arall.

Ym mis Rhagfyr 1970 cyhoeddodd y Weinyddiaeth Drafnidiaeth y byddai gwasanaethau teithwyr yn cael eu tynnu'n ôl gan nodi bod costau atgyweirio o £90,000 yn rhy uchel. Gyda chloddio am lo yn dod i ben yn rhan uchaf y Rhondda Fawr ac ar ôl degawd o segurddod, llenwyd cloddiad y twnnel a thirluniwyd yr ardal gyfagos.

Yn 2018, cynhaliodd Balfour Beatty Rail arolygiad manwl. Adroddwyd bod y rhan fwyaf o'r twnnel yn dal mewn cyflwr ardderchog, ond byddai angen gwaith atgyweirio, yn bennaf tua'r ddau ben. Ar yr un pryd, roedd Sefydliad y Peirianwyr Sifil hefyd yn cydnabod ei fod yn strwythur o bwysigrwydd hanesyddol oherwydd cywirdeb ei waith tirlfesur ac am ei fod yn enghraifft gynnar o'r defnydd o goncrit i adeiladu twnnel. Mae'r twnnel yn 3443 llath (3148 metr) o hyd sy'n golygu mai hwn yw'r twnnel rheilffordd hiraf ond dau yng Nghymru a'r hiraf ond deg yn y DU.

<https://www.rhonddatunnelociety.co.uk/>



Amgueddfa a Theithiau'r Bathdy Brenhinol

Mae Amgueddfa'r Bathdy Brenhinol yn elusen gofrestredig ac yn amgueddfa achrededig, wedi'i lleoli ar safle'r Bathdy Brenhinol yn Llantrisant, De Cymru. Wedi'i sefydlu ym 1816, mae gan yr Amgueddfa un o'r casgliadau gorau yn y byd o ddarnau arian a deunydd niwmismatig cysylltiedig. Mae rhagor o wybodaeth am waith yr Amgueddfa ar gael yn: www.royalmintmuseum.org.uk

Mae Profiad y Bathdy Brenhinol yn un o brif atyniadau twristiaeth Cymru. Mae'n cynnig arddangosfeydd a theithiau hynod boblogaidd ac ystod eang o achlysuron sy'n addas i bob oed. Mae'r Bathdy yn cynnig calendr llawn o weithgareddau - yn amrywio o weithdai creadigol i siaradwyr gwadd arbennig a sesiynau rhyngweithiol.

<https://www.royalmint.com/the-royal-mint-experience/>



Gweithwyr yn Cloddio Twnnel Blaencwm, tua 1885-90

Amgueddfa Pontypridd

Mae Amgueddfa Pontypridd, a agorwyd ym 1986 yn hen Gapel Bedyddwyr Cymraeg y Tabernacl, yn adrodd hanes ardal sydd wedi ei thrawsnewid o fod yn gymuned dawel yn y Cymoedd i fod yn dref ddiwydiannol lewyrchus. O gwmpas y diwydiant yma datblygodd ddiwylliant bywiog o gerddoriaeth, celf, chwaraeon a gweithgaredd gwleidyddol sy'n dal i siapio'r dref.

<https://www.pontypriddmuseum.wales/cy/home>



Crochendy Nantgarw

Eu gweledigaeth yw trawsnewid lle gwnaed porslen gorau'r byd yn ganolfan fywiog ar gyfer hanes cerameg ac arloesi cyfoes. Heddiw, mae Crochendy Nantgarw yn amgueddfa annibynnol, yn ogystal ag yn grochendy gweithredol a sefydliad addysgol sy'n cynnig rhyw 500 o sesiynau gweithdy bob blwyddyn.

<https://nantgarwchinaworksmuseum.co.uk/cy/>



Sant Elfan, Aberdâr

Mae eglwys St Elfan, a sefydlwyd ym 1852 yng nghanol Aberdâr, wedi cael ei hadnewyddu'n helaeth yn ddiweddar. Dyfarnwyd grant Cronfa Gweledigaeth o £491,869 gan Gronfa Gymunedol Pen y Cymoedd i Brosiect Treftadaeth Gymunedol yr Eglwys. Derbyniodd y prosiect hefyd £786,700 gan Gronfa Dreftadaeth y Loteri Genedlaethol, £47,000 gan Cadw, £40,000 gan yr Ymddiriedolaeth Eglwysi Genedlaethol, a £12,000 gan Sefydliad James Pantyfedwen. Ers ailagor, mae wedi darparu gofod newydd bywiog sy'n cynnwys cyfleusterau cyngherddau a chynadleda, oriel arddangos, ystafelloedd cyfarfod, teithiau treftadaeth a sgysiau, ac mae'n parhau i fod yn addoldy prysur.

<https://www.stelvans.com/heritage-activities.html>



Atodiad 2: Polisiâu a Strategaethau

Cadw: Egwyddorion Cadwraeth ar gyfer Rheoli Amgylchedd Hanesyddol Cymru mewn Ffordd Gynaliadwy	Egwyddorion Cadwraeth ar gyfer Rheolaeth Gynaliadwy
Cadw: Polisi, cyngor a chyfarwyddyd	Polisi, cyngor a chyfarwyddyd
Cwricwlwm i Gymru	Cwricwlwm i Gymru
Cymru'r Dyfodol: y cynllun cenedlaethol 2040	Cymru'r Dyfodol: y cynllun cenedlaethol 2040
Deddf yr Amgylchedd Hanesyddol (Cymru) 2023	Historic Environment (Wales) Act 2023
Sut i wella Effeithlonrwydd Ynni mewn Adeiladau Hanesyddol yng Nghymru	Gwella Effeithlonrwydd Ynni
Cynllun Datblygu Lleol (cynllun diwygiedig RhCT 2022-2037)	Cynllun Datblygu Lleol
Siarter Creu Lleoedd	Siarter Creu Lleoedd
Polisi Cynllunio Cymru Rhifyn 11 - Chwefror 2021	Polisi Cynllunio Cymru 11
'Gweithio Gyda'n Cymunedau' (Cynllun Corfforaethol RhCT 2024-2030)	Cynllun Corfforaethol RhCT
Canllawiau Cynllunio Atodol: Yr Amgylchedd Hanesyddol	Yr Amgylchedd Hanesyddol (Canllawiau Cynllunio Atodol)
Canllawiau Cynllunio Atodol: Adeileddau Camlas Dynodedig	Adeileddau Camlas
Canllawiau Cynllunio Atodol: Datblygu a'r Gymraeg	Y Gymraeg
Canllawiau Cynllunio Atodol: Rhestr o Adeiladau o Bwysigrwydd Lleol	Adeiladau o Bwysigrwydd Lleol
Nodyn Cyngor Technegol 24 (TAN 24) Yr Amgylchedd Hanesyddol	Nodyn Cyngor Technegol 24
Deddf Llesiant Cenedlaethau'r Dyfodol (Cymru) 2015	Llesiant Cenedlaethau'r Dyfodol



STRATEGAETH DREFTADAETH 2025-2030

CYNGOR BWRDEISTREF SIROL RHONDDA CYNON TAF

JN: 53091-46 • Rhagfyr 2024



GWASANAETH TREFTADAETH
CYNGOR BWRDEISTREF SIROL RHONDDA CYNON TAF COUNTY BOROUGH COUNCIL
HERITAGE SERVICE

