



Strategaeth Bwyd Cynaliadwy Rhondda Cynon Taf



Taith Bwyd
2025-2030





Cynnwys

03:	Rhagair
04:	Ein Gweledigaeth
05-07:	Cyflwyniad Rhwydwaith Partneriaeth Bwyd a Lleoedd Bwyd Cynaliadwy Rhondda Cynon Taf Lleoedd Bwyd Cynaliadwy: Chwe Phrif Fater
08-09:	Y Darlun Lleol
10-11:	Blaenoriaethau Allweddol Blaenoriaeth 1: Darparu Llywodraethu Da o ran Bwyd Blaenoriaeth 2: Creu Mudiad Bwyd Da Blaenoriaeth 3: Mynd i'r afael ag Anghydraddoldeb o ran Bwyd a Sicrhau bod Pawb yn gallu cael gafael ar Fwyd Maethlon Blaenoriaeth 4: Hyrwyddo'r Economi Bwyd Lleol, a'i Hatgyfnerthu Blaenoriaeth 5: Trawsnewid Arlwyo a Chaffael Blaenoriaeth 6: Hyrwyddo Bwyd ar gyfer y Blaned
12:	Rhoi ar Waith ac Adolygu
13:	Atodiad A: Cysylltu â fframweithiau lleol a chenedlaethol
14-15:	Atodiad B: Cyfraniadau a Chydnabyddiadau
16-21:	Atodiad C: Strategaeth Cynllun Gweithredu 'Taith Bwyd'



Rhagair gan y Cynghorwyr

Y Cynghorydd Harries

Rwy'n falch i gyflwyno Strategaeth Bwyd Cynaliadwy gyntaf Cyngor Bwrdeistref Sirol Rhondda Cynon Taf. Mae'r strategaeth yma'n adeiladu ar y gwaith wedi'i wneud gan Bartneriaeth Bwyd Rhondda Cynon Taf dros y 3 blynedd diwethaf, ac yn nodi'r meysydd penodol i ganolbwyntio arnyn nhw er mwyn bodloni'r weledigaeth strategol bod modd i bob person yn Rhondda Cynon Taf gael bwyd maethlon, fforddiadwy a chynaliadwy.

A minnau'n Aelod o'r Cabinet ar Gymunedau, mae creu systemau bwyd lleol cydnerth sydd o fudd i'n holl drigolion yn rhan hanfodol o'm mhortffolio ac yn feysydd rydw i'n angerddol amdany'n nhw.

Mae Rhondda Cynon Taf yn ardal sy'n cael ei heffeithio'n fawr gan anghydraddoldebau tloedi ac iechyd. Fel Cyngor rydyn ni'n ymrwymo i sicrhau bod pob trigolyn yn ein Bwrdeistref Sirol yn gallu byw bywyd iach a ffyniannus. Mae'r strategaeth yma'n ymrwymiad i barhau i lunio a datblygu polisiau a mentrau sy'n ein helpu i gyflawni'r nodau yma. Mae'n defnyddio dull system i weithio'n gydweithredol ac yn gytbwys i ymdrin â'r prif faterion sy'n effeithio ar ein system fwyd yn Rhondda Cynon Taf.

Trwy'r partneriaethau a'r cyfathrebu yma, rydyn ni'n effro i faint o gymorth sydd ei angen ymhlith ein cymunedau a'r gwaith sydd ei angen i gefnogi ein trigolion yn y ffordd orau. Wrth weithio mewn partneriaeth ar draws Rhondda Cynon Taf gallwn ni greu newid ystyrlon i'r system fwyd sydd o fudd i'n hymwelwyr a phawb sy'n galw Rhondda Cynon Taf yn gartref iddyn nhw.

Y Cynghorydd Leyshon

A minnau'n aelod o'r Cabinet ar gyfer Newid Hinsawdd, rwy'n gwybod mai un o'r heriau mwyaf rydyn ni'n paratoi ar eu cyfer yw'r effaith andwyol ar ein hinsawdd sy'n newid ac rydyn ni'n ymrwymo i wneud newidiadau cyfeillgar i'n planed yn ein gwaith bob dydd. Rydyn ni fel Awdurdod Lleol yn cydnabod rôl allweddol y system fwyd o ran cyfrannu at ein heffaith amgylcheddol. Rydyn ni'n sylweddoli, er mwyn cyflawni ein nodau Newid Hinsawdd ar gyfer y dyfodol, bod newidiadau o ran ble rydyn ni'n cael ein bwyd, sut rydyn ni'n ei dyfu a sut rydyn ni'n defnyddio'n tir yn hanfodol i leihau ôl-troed carbon cyffredinol Rhondda Cynon Taf.

Mae'r gwaith a gafodd ei gyflawni'n flaenorol gan y Cyngor a'r Bartneriaeth wedi bod yn drawsnewidiad nodedig wrth hyrwyddo a chefnogi cynhyrchu a bwyta bwyd cynaliadwy, gwella effeithlonrwydd adnoddau, a mynd i'r afael â gwastraff bwyd a gwastraff sy'n gysylltiedig â bwyd.

Mae'r Strategaeth yma'n ymrwymiad i barhau i weithio tuag at leihau newid hinsawdd ac yn gwneud cyfraniad cymharol werthfawr tuag at ein nodau strategol ehangach fel Bwrdeistref Sirol.





1. Ein Gweledigaeth

“Gall pob person yn Rhondda Cynon Taf gael gafael yn rhwydd ar fwyd maethlon, fforddiadwy a chynaliadwy”.

2. Cyflwyniad

Yn y Strategaeth Bwyd Cynaliadwy: Taith Bwyd 2025-30, yma, mae blaenoriaethau Cyngor Bwrdeistref Sirol Rhondda Cynon Taf yn cael eu nodi o ran bwyd cynaliadwy, a'i fwriad ynghylch cydlynu Rhwydwaith Partneriaeth Bwyd Rhondda Cynon Taf a chydweithio yn ei sgil. Mae'r strategaeth yma'n ddatblygiad o'r gwaith mae'r bartneriaeth wedi'i gyflawni ers 2021; y nod yw gweithio tuag at wireddu gweledigaeth strategol Taith Bwyd sef:

“Gall pob person yn Rhondda Cynon Taf gael gafael yn rhwydd ar fwyd maethlon, fforddiadwy a chynaliadwy”.

Rhwydwaith Partneriaeth Bwyd a Lleoedd Bwyd Cynaliadwy Rhondda Cynon Taf

Tyfodd Rhwydwaith Partneriaeth Bwyd Rhondda Cynon Taf o ymateb y gymuned i COVID 19, ac mae'n rhwydwaith o grwpiau cymunedol, sefydliadau, cyrff cyhoeddus, busnesau ac unigolion. Cyngor Bwrdeistref Sirol Rhondda Cynon Taf sy'n cydlynu'r bartneriaeth. Yn 2021, daeth Rhwydwaith Partneriaeth Bwyd Rhondda Cynon Taf yn aelod o rwydwaith **Lleoedd Bwyd Cynaliadwy y DU**, sef rhwydwaith o bartneriaethau bwyd ledled y DU sydd wedi ymrwmo i gydweithio er mwyn newid y system fwyd gyfredol. Cafodd y Wobr Efydd ei dyfarnu i Rwydwaith Partneriaeth Bwyd Rhondda Cynon Taf yn 2023, y pedwerydd man yn unig i dderbyn y wobwr yng Nghymru. Mae'r Strategaeth Taith

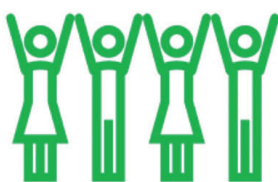
Bwyd yn ymrwymiad gan y Cyngor a Rhwydwaith Partneriaeth Bwyd Rhondda Cynon Taf i weithio tuag at y gwobrau Arian ac Aur.

Ac yntau'n aelod o rwydwaith y Lleoedd Bwyd Cynaliadwy mae'r Rhwydwaith Partneriaeth Bwyd, wedi rhoi fframwaith y Lleoedd Bwyd Cynaliadwy ar waith. Mae'n cydnabod bod i weithredu ynghylch bwyd ran hanfodol yn y gwaith o fynd i'r afael â heriau mwyaf y DU, yn gymdeithasol, economaidd ac amgylcheddol. Drwy greu partneriaethau traws-sector wedi'u seilio ar amrywiaeth a chryfder, mae'n ffurfio cydweithrediad at ddibenion creu newid parhaol drwy gytuno ar flaenoriaethau a champau gweithredu ar gyfer yr ardal leol. Yn fframwaith y Lleoedd Bwyd Cynaliadwy mae 6 Phrif Fater yn cael eu nodi y mae gofyn i'r partneriaethau bwyd fynd i'r afael â nhw er mwyn creu system fwyd decach a mwy cynaliadwy yn eu cymunedau.

Lleoedd Bwyd Cynaliadwy: Chwe Phrif Fater:



1. Llywodraethu a Strategaeth Bwyd Da



2. Mudiad Bwyd Da



3. Mynd i'r Afael ag Anghydraddoldeb o ran Bwyd; Bwyd Maethlon ar gyfer Pawb



4. Economi Bwyd Lleol sy'n Ffynnu



5. Arlwyo a Chaffael Cynaliadwy



6. Bwyd ar gyfer y Blaned



Dros y blynyddoedd diweddar, mae cyllid gan Lywodraeth Cymru a'r Lleoedd Bwyd Cynaliadwy wedi bod yn gefn i'r Cyngor a'r Rhwydwaith Partneriaeth Bwyd Cynaliadwy o ran rhoi cymorth uniongyrchol yn ymwneud â bwyd a chydlynu'r gwaith dosbarthu grantiau cymunedol i brosiectau bwyd a thrigolion.

Mae deddfwriaeth genedlaethol wedi'i dwyn i ystyriaeth wrth ddatblygu'r strategaeth; mae'r prif ddulliau sydd ar waith ar gyfer atgyfnerthu'r rhain wedi'u nodi yn Atodiad A.

Prif ysgogydd yn Rhondda Cynon Taf yw **Cynllun Corfforaethol y Cyngor 2024-2030: 'Gweithio gyda'n Cymunedau'**, ynddo mae pedwar amcan Llesiant yn cael eu nodi. Rhain yw'r amcanion mae'r Taith Bwyd yn eu cyfrannu o ran:

- **Pobl a Chymunedau:** Cefnogi a grymuso trigolion a chymunedau Rhondda Cynon Taf i fyw bywydau diogel, iach a chyflawn;
- **Gwaith a Busnes:** Helpu i gryfhau a thyfu Economi Rhondda Cynon Taf;
- **Byd Natur a'r Amgylchedd:** Rhondda Cynon Taf gwyrdd a glân sy'n gwella ac yn gwarchod amgylchedd a byd natur Rhondda Cynon Taf;
- **Diwylliant, Treftadaeth a'r Gymraeg:** Cydnabod a dathlu gorffennol, presennol a dyfodol Rhondda Cynon Taf.

Mae Taith Bwyd hefyd yn cyfrannu at **Strategaeth Hinsawdd Ystyriol RhCT** y Cyngor yn sgil ei fwriad i hybu bwyd cynaliadwy a lleol ymhlith gwasanaethau a chymunedau.

Yn rhanbarthol, mae'r Strategaeth yn cyfrannu at **Gynllun Llesiant Bwrdd Gwasanaethau Cyhoeddus Cwm Taf Morgannwg** â'r bwriad o sicrhau bod modd cael gafael ar fwyd yn lleol sydd yn faethlon ac o ansawdd uchel er mwyn creu cymunedau sy'n iach, cynhwysol a chydlynol.

Mae Taith Bwyd wedi'i dylunio a'i chyd-greu gan gymunedau ledled y Fwrdeistref Sirol ac yn ei sgil mae'r newidiadau mae pobl Rhondda Cynon Taf am eu gweld i'r system fwyd, yn cael eu cofnodi. Drwy adeiladu ar lwyddiannau blaenorol Rhwydwaith Partneriaeth Bwyd Rhondda Cynon Taf, cafodd yr Uwchgynhadledd ar Faterion Bwyd: Dyfodol Bwyd yn RhCT ei chynnal ym mis Gorffennaf 2024. Ymysg y sawl oedd yn bresennol roedd cynrychiolwyr o bantrioedd bwyd, tyfwyr cymunedol, swyddogion y Cyngor, Swyddfa Gomisiynu Cenedlaethau'r Dyfodol a busnesau bwyd. Yn rhan o'r Uwchgynhadledd, oedd wedi'i hwyluso gan Cwmpas, roedd gweithdai drwy gydol y dydd lle'r oedd cyfranogwyr yn cydweithio i drafod 6 Phrif Fater y Lleoedd Bwyd Cynaliadwy ac ar greu syniadau a champau gweithredu y gallai Rhwydwaith Partneriaeth Bwyd RhCT eu defnyddio yn y dyfodol. Y nod o ran y diwrnod oedd cofnodi lleisiau a gwybodaeth pobl ar hyd ystod y system fwyd, a dylunio strategaeth a chynllun cyflawni ategol wedi'u seilio ar anghenion cymunedau Rhondda Cynon Taf.

Gwerth bwyd...

O ran llesiant meddyliol a chorfforol

- Lleihau iechyd gwael sy'n gysylltiedg â diet.
- Hyrwyddo meddwl a chorff iach

I'r sawl sy'n byw mewn ansicrwydd o ran bwyd

- Bwydo eu teuluoedd
- Dewis rhwng gwres a bwyd
- Ffynnu nid dim ond goroesi

I gynhyrchwyr bwyd

- Yr amser a'r adnoddau sy'n cael eu defnyddio i gynhyrchu bwyd
- Gwybodaeth a Phrofiad
- Prisiau teg

O ran y blaned

- Milltiroedd Hedfan
- Gofalu am y tir ar gyfer cenedlaethau'r dyfodol
- Gwastraff Bwyd

O ran creu cymunedau cydnerthedd

- Goresgyn ynysu cymdeithasol
- Rhannu diwylliant a threftadaeth
- Meithrin cenedlaethau'r dyfodol

Un o'r prif negeseuon o'r Uwchgynhadledd a gan Grŵp Llywio'r Strategaeth Bwyd Cynaliadwy yw hyn; er mwyn newid y system fwyd yn RhCT, rhaid newid dealltwriaeth ar hyd ystod y system fwyd ynghylch gwerth bwyd. Mae i fwyd werth cynhenid, sy'n llawer mwy na chostau ariannol, ac mae'n gonglfaen ar gyfer ein hiechyd, amgylchedd ac economïau lleol. Mae bwyd llawn maeth yn hanfodol ar gyfer cynnal llesiant corfforol a meddyliol ac atal afiechydon cronig a meithrin cymdeithas iachach. Mae arferion bwyd cynaliadwy, fel ffermio organig a llai o wastraff, yn cyfrannu'n sylweddol at gadwraeth amgylcheddol drwy arbed adnoddau, lleihau allyriadau nwyon tŷ gwydr a hybu bioamrywiaeth. At hynny, mae systemau bwyd lleol yn cryfhau cysylltiadau cymunedol ac yn hybu economïau lleol drwy fod yn gefn i ffermwyr, creu swyddi, a sicrhau cynnyrch mwy ffres, mwy maethlon.

Gyda'i gilydd, mae'r ffactorau yma'n tynnu sylw at effaith anferthol bwyd ar ein bywydau, cymunedau a'r blaned.

Strategaeth Bwyd Cynaliadwy Rhondda Cynon Taf: Taith Bwyd, yw mudiad ar y cyd Rhondda Cynon Taf tuag at system fwyd fwy cynaliadwy a theg, lle y gall pawb gael gafael ar fwyd maethlon, fforddiadwy a chynaliadwy (Gweler Atodiad B).

Bydd llwyddiant yn cael ei fesur, nid yn unig drwy fedru cael gafael yn rhwyddach ar fwyd maethlon cynaliadwy yn Rhondda Cynon Taf, ond drwy gysylltiadau cymdeithasol cryfach, gwell deilliannau o ran iechyd, a'r ymroddiad parhaus i warchod y tir ar gyfer y cenedlaethau sydd i ddod. Nid taith â diwedd a therfyn yw hon, ond taith o ddysgu, rhannu a gwella parhaus. Bydd yn fodel ar gyfer sut y gall cymunedau ym mhobman rymuso systemau bwyd teg, cydnerth a chynaliadwy, a'u datblygu.



3. Y Darlun Lleol

Mae Rhondda Cynon Taf yn awdurdod lleol yn ne-ddwyrain Cymru sy'n gartref i fwy na 239,000 o bobl. O ran ei boblogaeth, Rhondda Cynon Taf yw'r trydydd awdurdod lleol mwyaf yng Nghymru. Mae'r Fwrdeistref Sirol wedi'i lleoli yng nghymoedd y De, ac mae iddi dirluniau naturiol godidog.

“Mae'n hanfodol bwysig ein bod ni'n cydweithio gyda phartneriaid perthnasol i ddatblygu dull mwy strategol o fynd i'r afael â thlodi o ran bwyd gan gynnwys sefydlu'r Rhwydwaith Ffyniant Bwyd a Llwybr Ymateb Bwyd sydd wedi bod yn llwyddiannus mewn rhai ardaloedd ac a fydd yn darparu modd gweithredu mwy cynaliadwy wrth symud ymlaen.”

Adroddiad Uwch Arweinwyr Cyngor Bwrdeistref Sirol Rhondda Cynon Taf: Adroddiad ynghylch Tlodi o Ran Bwyd, 5 Tachwedd 2020

Yn Rhondda Cynon Taf mae rhai o'r ardaloedd mwyaf difreintiedig yng Nghymru, gyda 23.4% yn byw mewn tlodi o'i gymharu â'r cyfartaledd yng Nghymru sef 21.5%.¹ Mae disgwyliad oes o ran y bobl sy'n byw yn yr ardaloedd mwyaf difreintiedig yn is ac maen nhw'n treulio rhagor o amser yn wynebu iechyd gwael na'r sawl sy'n byw mewn ardaloedd llai difreintiedig.² Mae Mynegai Amddifadedd Lluosog (MALI) Cymru 2019, yn dangos fod gyda Rhondda Cynon Taf y trydydd nifer uchaf o Ardaloedd Cynnyrch Ehangach Haen Is, a'i fod ymhlith y 50% Ardal Cynnyrch Ehangach Haen Is mwyaf difreintiedig yng Nghymru (MALI, 2019). Ar ben hynny, mae 22% o'r disgyblion yn y Fwrdeistref Sirol yn gymwys i gael Prydau Ysgol Am Ddim, o'i gymharu â'r cyfartaledd o 20.3% yng Nghymru (Cyfrifiad Ysgolion, Llywodraeth Cymru, 2023).



¹ Arolwg Cenedlaethol Cymru

² <https://cy.ons.gov.uk/peoplepopulationandcommunity/healthandsocialcare/healthinequalities/bulletins/healthstatelifeexpectanciesbyindexofmultipledeprivationimd/2018to2020>

Mae sefydliadau lleol ledled y Fwrdeistref Sirol wedi agor eu drysau i aelodau o'u cymunedau er mwyn iddyn nhw gael gafael ar fwyd, drwy ystod o wasanaethau bwyd. Mae oddeutu 35 banc bwyd a phantri gwahanol sy'n agor eu drysau ar hyd yr wythnos, gan roi cymorth hanfodol i'r sawl sy'n byw mewn sefyllfa o ansicrwydd o ran bwyd.

'Mae'n anoddach bwyta'n iach yn nhrefi a phentrefi Cwm Taf Morgannwg (CTM) na mewn lleoedd eraill. A dyw hynny ddim yn deg o gwbl'.

Un o drigolion Bwrdd Iechyd CTM, mewn trafodaeth â Charfan Iechyd Cyhoeddus Cwm Taf Morgannwg 2024.

Mae dietau sydd â chyfraddau uchel o fwydydd wedi'u prosesu, siwgr a brasterau sydd heb fod yn iach wedi'u cysylltu â chynnydd yn y gyfradd o ystod eang o gyflyrau, sydd yn eu tro yn cynyddu'r risg o ystod eang o afiechydon fel cyflyrau ar y galon, diabetes math 2, a strôc. Mae bwydydd iach, yn enwedig cynnyrch ffres, proteinau difraster a grawn cyflawn, yn aml yn ddrytach na bwydydd wedi'u prosesu a bwydydd brys (fast foods). Gall hyn fod yn rhwystr, sy'n arwain wedyn at ddewis bwydydd rhatach, llai maethlon. Mae nifer y bobl sydd dros bwysau ac sy'n byw gyda gordewdra ar gynnydd yn y DU. Yr amcangyfrif yw bod 62% o oedolion yng Nghymru dros bwysau neu'n ordew. Yng Nghwm Taf Morgannwg, 68% yw'r ffigur yma.³

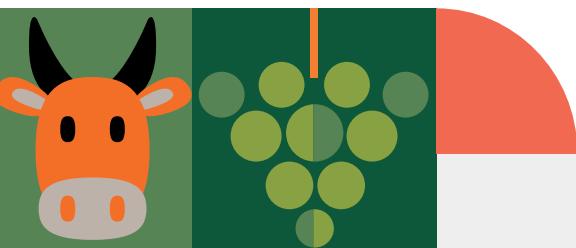
Yn lleol, mae'r patrwm yma o gynnydd o ran iechyd gwael yn gysylltiedig â diet, yn amlwg. Yn 2022-2023, roedd llai na thraean o oedolion oedran gweithio â phwysau iach yn ôl adroddiadau,⁴ a dim ond chwarter o oedolion yn dweud eu bod yn bwyta pum darn o lysieuyn neu ffrwyth, neu ragor, y diwrnod.⁵ Ar ben hynny, mae mwy na chwarter o blant yn Rhondda Cynon Taf dros bwysau neu'n ordew (28.2%).⁶

Yn ôl arolwg gafodd ei gynnal gan Iechyd Cyhoeddus Cymru, yr amgylchedd bwyd rydyn ni'n bwy ynddo, a'r bwyd rydyn ni'n gallu cael gafael arno, yw'r rhwystr mwyaf o ran cymryd camau gweithredu i fynd i'r afael â phwysau, nid diffyg gwybodaeth.⁷ Nododd 29% o'r sawl oedd yn cymryd rhan mai 'gormod o demtasiynau' oedd y rhwystr mwyaf roedd pobl yn ei wynebu o ran cymryd camau gweithredu i gynnal pwysau iach. Mae Iechyd Cyhoeddus Cymru wedi dod i'r casgliad nad addysg ynghylch maeth a bwyta'n iach yw'r prif rwystr o ran pwysau iach, ac mai'r rhwystr yn hytrach yw gallu cael gafael ar opsiynau sydd heb fod yn iach yn ein amgylcheddau. Yn Rhondda Cynon Taf, mae 107.49 lle bwyd brys bob 100,000 o'r boblogaeth; y chweched ffigwr uchaf yng Nghymru.⁸

'Mae darparu bwyd yn y fan a'r lle yn lleihau'r galw am betrol ar gyfer trafnidiaeth, yn sylweddol, ac mae'n creu swyddi ar gyfer trigolion. Yn sgil bwyd lleol mae llai o ddibynnu ar drywyddau bwyd rhyngwladol.'

Swyddog Cyswllt Lleihau Carbon yn cydweithio â Chymdeithas Down to Zero, 2023

Mae i'r system fwyd gyfredol â'i dibyniaeth ar gadwyni cyflenwi byd-eang a'i thoreth o gynnyrch ar gael bob adeg, effaith ddrastig ar ein hamgylchedd. Yn ôl yr amcangyfrif yng nghynllun **Waste and Resources Action Programme** fe aeth 10.7 tonnelli o fwyd yn wastraff yn y DU yn 2021.⁹ Ledled y byd, rydyn ni'n defnyddio mwy o dir, ynni ac adnoddau na'r hyn y mae ei angen arnom i'n cynnal ein hunain; y paradocs yw bod miliynau o bobl heb ddigon o fwyd i'w bwydo eu hunain. Mae mynd i'r afael â gwastraff bwyd, hybu bwyd a ffermio cynaliadwy, a pholisïau caffael blaengar sy'n gefn i gyflenwyr lleol, yn hanfodol wrth fynd i'r afael â'r argyfwng hinsawdd. Yn Rhondda Cynon Taf, gall hyrwyddo gweithredoedd a dewisiadau bwyd cyfeillgar i'r hinsawdd wneud gwahaniaeth i'r tir rydyn ni'n byw arno a'r tir y byddwn ni'n ei adael ar ôl er mwyn i genedlaethau'r dyfodol gael ffynnu yn ei sgil.



³ Arolwg Cenedlaethol Cymru 2021-22 a 2022-23

⁴ Framwaith Canlyniadau Iechyd y Cyhoedd gan ddefnyddio Arolwg Cenedlaethol Cymru, 2022-23

⁵ Arolwg Cenedlaethol Cymru, 2021-22 a 2022-23 gyda'i gilydd

⁶ Iechyd Cyhoeddus Cymru. Rhaglen Mesur Plant Cymru, 2022-2023

⁷ <https://icc.gig.cymru/pynciau/amser-i-siarad-iechyd-cyhoeddus/cyhoeddiadau-panel-amser-i-siarad-iechyd-cyhoeddus/cyhoeddiadau/amser-i-siarad-iechyd-cyhoeddus-awst-2024-canfyddiadau-arolwg/>

⁸ <https://phw.nhs.wales/services-and-teams/child-measurement-programme/additional-reports/fast-food-density-in-wales/>

⁹ <https://www.wrap.ngo/resources/report/food-surplus-and-waste-uk-key-facts-updated-november-2023>

4. Blaenoriaethau Allweddol

Blaenoriaeth 1:

Darparu Llywodraethu Da o ran Bwyd

Mae trawsnewid diwylliant bwyd a system fwyd Rhondda Cynon Taf yn gofyn am ddull sydd wedi'i gyd-gysylltu a chydweithio hirdymor ar sail ymroddiad rhwng unigolion a sefydliadau ar hyd ystod pob sector a phob lefel, o gwmnïau llawr gwlad cymunedol a sefydliadau trydydd sector i fusnesau ac arweinwyr y Cyngor. Mae llywodraethu effeithiol yn creu fframwaith ar gyfer datblygu; yn ei dro mae hyn yn sicrhau bod systemau bwyd yn deg ac yn gynhwysol o ran pawb. Drwy ymdrechion ar y cyd ledled llywodraethau lleol, iechyd cyhoeddus a sefydliadau cymunedol, bydd Cyngor Bwrdeistref Sirol Rhondda Cynon Taf yn hyrwyddo fforddiadwyedd, cynaliadwyedd a maeth, gan ofalu bod modd i bob trigolyn gael gafael yn rhwydd ar fwyd da.

Blaenoriaeth 3:

Mynd i'r afael ag Anghydraddoldeb o ran Bwyd a Sicrhau bod Pawb yn gallu cael gafael ar Fwyd Maethlon

Mae bwyd da yn hawl nid yn frain, a dylai bod modd i bawb fwyta'n iach bob dydd, waeth pwy ydyn nhw, na'r hyn maen nhw'n ei wneud, na lle maen nhw'n byw. Mae mynd i'r afael ag anghydraddoldeb o ran bwyd a gofalu bod modd cael gafael ar fwyd maethlon yn hanfodol ar gyfer hyrwyddo llesiant yr unigolyn a thegwch cymdeithasol ehangach.

Mae gweithio tuag at systemau bwyd tecach ac iachach yn atgyfnerthu'r gwaith o ddatblygu economïau lleol cynaliadwy ac amgylcheddau iachach, fydd, yn y pen draw, yn arwain at Rhondda Cynon Taf tecach a mwy ffyniannus.

Blaenoriaeth 2:

Creu Mudiad Bwyd Da

Mae rhagor o ymwybyddiaeth gyhoeddus a chyfleoedd i'r cyhoedd drwyddo draw gymryd rhan mewn gweithgareddau'n ymwneud â bwyd, yn hanfodol o ran meithrin mudiad bwyd da yn y Fwrdeistref Sirol. O gael y cyhoedd yn rhan o bethau, mae bwyd yn cael ei drawsffurfio o fod yn nwydd i fod yn gyfrifoldeb ar y cyd, mae hyn yn rhoi egni i fudiad sy'n cysylltu pobl â gwerthoedd bwyd da a llesiant cymunedol.

Yn sgil creu cyfleoedd i drigolion ac ymwelwyr â Rhondda Cynon Taf gymryd rhan mewn gweithgareddau yn ymwneud â bwyd, mae bod yn rhan o bethau yn cael ei annog ac mae hyn yn ennyn ymdeimlad o berchnogaeth dros y system fwyd leol. Mae'r ymgysylltu yma'n meithrin ymrwymo ar y cyd o ran y canlynol; sicrhau bod modd cael gafael yn rhwyddach ar fwyd, bod yn gefn i gynhyrchwyr bwyd lleol drwy brynu eu cynnyrch, a lleihau gwastraff bwyd.



Blaenoriaeth 4: **Hyrwyddo'r Economi Bwyd Lleol, a'i Hatgyfnerthu**

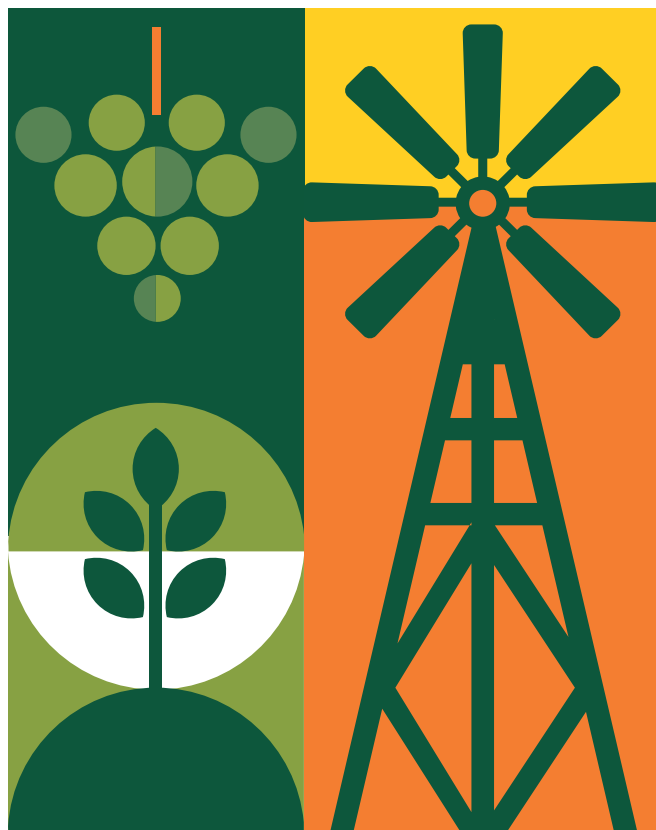
Mae economi bwyd lleol ffyniannus yn atgyfnerthu cymunedau drwy gefnogi ffermwyr, busnesau a defnyddwyr lleol. Mae'n ennyn cydnerthedd drwy gadw arian yn cylchdroi yn y dalgylch a chreu swyddi lleol.

Drwy roi blaenoriaeth i gynhyrchu bwyd yn lleol, a'i ddefnyddio'n lleol, gallwn ni helpu i liniaru'r argyfwng hinsawdd drwy leihau, yn weithredol felly, ein dibynadwyedd ar gadwyni cyflenwi byd-eang a lleihau ein hól troed carbon gan ddefnyddio cadwyni cyflenwi byrrach; bydd hyn yn ei dro yn creu systemau bwyd mwy cydnerth. At hynny, mae codi ymwybyddiaeth ynghylch lle mae bwyd yn cael ei dyfu a sut mae'n cael ei gynhyrchu yn fodd o ofalu bod gwell cysylltiadau rhwng cynhyrchwyr a defnyddwyr, sydd yn cynyddu'r ymddiried yn y system fwyd a thryloywder o ran hyn hefyd.

Blaenoriaeth 5: **Trawsnewid Arlwyo a Chaffael**

Mae gweithio tuag at newidiadau ym meysydd Arlwyo a Chaffael yn fodd arbennig o dda o hyrwyddo bwyd da. Bob wythnos mae miloedd o bobl yn bwyta bwyd sydd wedi'i gaffael yn y Cyngor ac mewn sefydliadau angori eraill ledled Rhondda Cynon Taf.

Drwy osod esiampl o gaffael bwyd sydd wedi'i brynu'n lleol, sy'n faethlon ac sy'n dda i'r blaned, gallwn ni gael dylanwad cadarnhaol ar arferion bwyta ein trigolion. O ymrwymo i gaffael cynaliadwy o ran bwyd ac arlwyo, gall sefydliadau mawr osod cynsail sy'n cael effaith ar iechyd a llesiant ein cymunedau a'r blaned, drwy gydol eu hoes.



Blaenoriaeth 6: **Hyrwyddo Bwyd ar gyfer y Blaned**

Mae'r system fwyd fyd-eang yn cael effaith ddinistriol ar yr amgylchedd rydyn ni'n ei weld o'n cwmpas ni. Gall hyrwyddo gweithredoedd sy'n gyfeillgar o ran y blaned a newid polisiau bwyd gyfrannu'n sylweddol at gynlluniau lleihau carbon drwy leihau ôl troed carbon yn gysylltiedig â bwyd sy'n cael ei brynu, a hyrwyddo cydnerthedd amgylcheddol tymor hir.

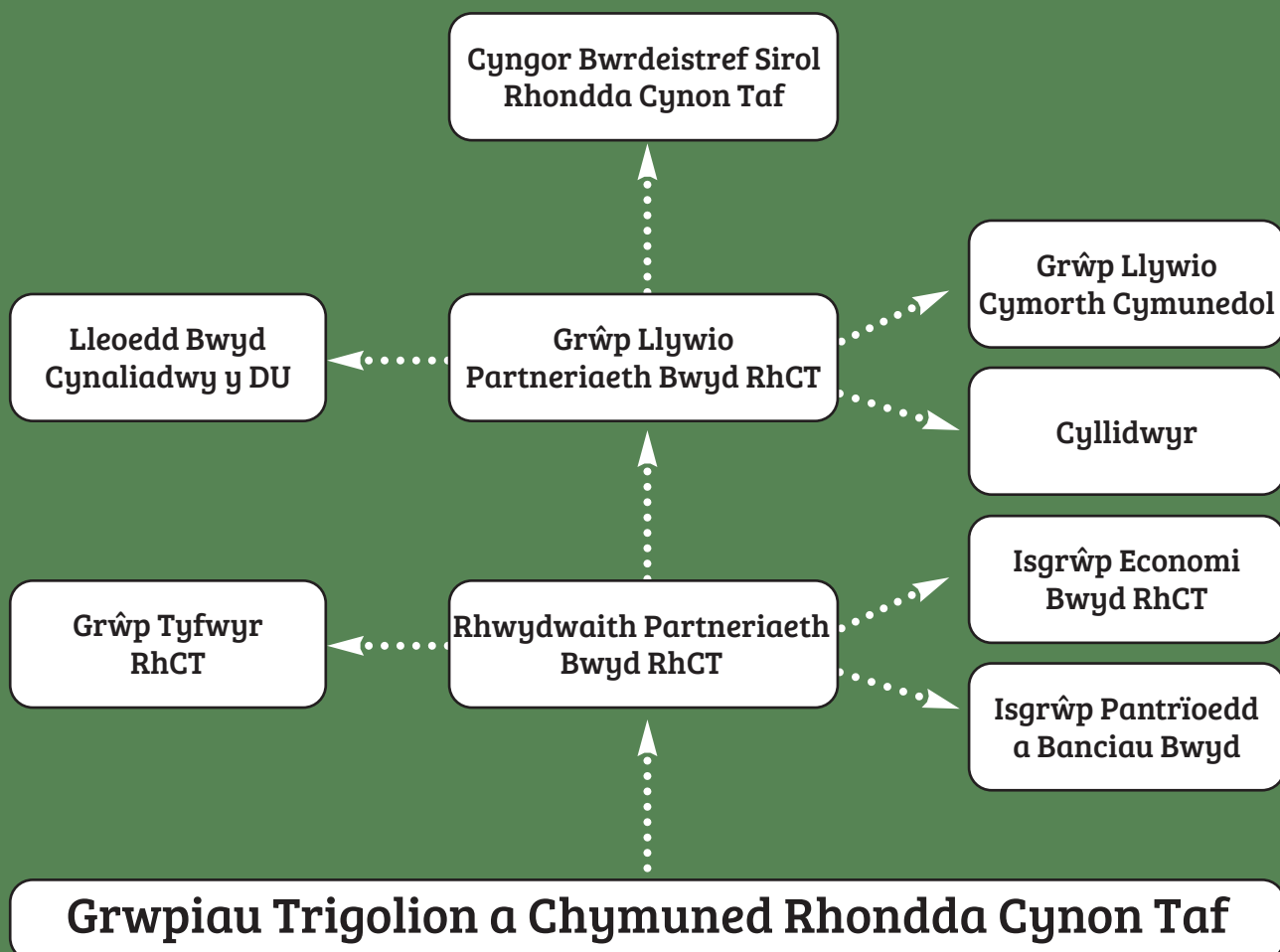
Drwy newid yr hyn mae unigolion â'r sawl sydd ynghlwm â sefydliadau'n dewis ei fwyta, gallwn ni drawsffurfio pa fwyd sy'n cael ei gynhyrchu, yma mha ffordd, a sut; yn sgil hynny gallwn ni helpu i leihau effeithiau negyddol ar ein hinsawdd a bioamrywiaeth. Ar yr un adeg, drwy fynd i'r afael â gwastraff bwyd, gallwn ni ofalu bod bwyd da yn cyrraedd pawb y mae ei angen arnyn nhw.

5. Rhoi ar Waith ac Adolygu

Mae hon yn strategaeth 5 mlynedd, a'r Grŵp Llywio a Rhwydwaith Partneriaeth Bwyd Rhondda Cynon Taf fydd yn ysgogi o ran rhoi hyn ar waith. Bydd monitro'r ymgysylltu a chynnydd o ran y Strategaeth yn digwydd yn unol â'r hyn sydd wedi'i nodi yn y strwythur isod.

Bydd y Grŵp Llywio yn gyfrifol am gasglu cofnodion cynnydd a'u monitro yn unol â phob cyflawniad sydd wedi'i nodi yn y Cynllun Gweithredu (Atodiad C).

Bydd adrodd ynghylch cynnydd o ran cyflawni'r Strategaeth yn digwydd gan ddilyn yr amserlen yma; yn chwarterol i Rwydwaith Partneriaeth Bwyd Rhondda Cynon Taf, yn flynyddol i'r Grŵp Llywio Cymorth Cymunedol, Cabinet a Chymdeithasau Cyngor Bwrdeistref Sirol Rhondda Cynon Taf (fel sy'n berthnasol), yn ogystal â'r hyn sy'n ofynnol gan gyllidwyr allanol. Bydd y strategaeth yn cael ei hadolygu gan Grŵp Llywio a Rhwydwaith Partneriaeth Bwyd Rhondda Cynon Taf ddwywaith y flwyddyn.



Atodiad A: Cysylltu â fframweithiau lleol a chenedlaethol



Mae'r Strategaeth yn cyd-fynd â fframweithiau lleol a chenedlaethol fel a ganlyn:

Strategaeth / Cynllun	Sut mae Taith Bwyd yn cyd-fynd â'r Strategaeth / Cynllun dan sylw
<p>Pwysau Iach, Cymru Iach Llywodraeth Cymru</p>	<p>Mae'n ei hatgyfnerthu drwy wneud dewisiadau iachach yn ddewisiadau rhwyddach, ac annog pobl i deimlo'u bod yn gallu gwneud newidiadau cadarnhaol i'w dewisiadau bywyd er mwyn cynnal pwysau iach.</p> <p>Atgyfnerthu amgylchedd cymuned fwyd iach.</p>
<p>Deddf Llesiant Cenedlaethau'r Dyfodol (Cymru) 2015</p> <p>Adroddiad Cenedlaethau'r Dyfodol 2025</p>	<p>Llwybrau bwyd cynaliadwy. Creu Cymru iach, ffyniannus, cydnerth, teg, cydlynol, sy'n gyfrifol o safbwynt byd-eang, ac sydd â diwylliant bywiog.</p> <p>Creu cynllun gwydnwch bwyd cenedlaethol a lleol ym mhob ardal awdurdod lleol mewn cydweithrediad â'r Bartneriaeth Bwyd Lleol a'r Bwrdd Gwasanaethau Cyhoeddus.</p>
<p>Polisi Bwyd – Bwyd o Bwys: Cymru - Polisi bwyd wrth galon ein bywydau, ein cymunedau, a'n cenedl.</p>	<p>Mae'n gefn o ran cyflawni'r hyn sy'n ofynnol yn sgil polisiau cenedlaethol yn ymwneud â bwyd.</p>
<p>Strategaeth Bwyd Cymunedol Llywodraeth Cymru 2025</p>	<p>Mae'n cefnogi 6 amcan y Strategaeth Bwyd Gymunedol:</p> <p>Galluogi meddwl strategol cydgysylltiedig, cydlynol a gweithredu yn y system fwyd lleol, gwytnwch bwyd yn ein cymunedau, cymunedau bwyd cydlynol, rhwydweithiau cyflenwi lleol amrywiol, a thyfu cymunedol a garddwriaeth.</p>



Atodiad B: Cyfraniadau a Chydnabyddiadau

Grŵp Llywio Partneriaeth Bwyd Rhondda Cynon Taf:

Enw	Sefydliad
Rhiannon Edwards	Cydlynnydd Bwyd Cynaliadwy Cyngor Bwrdeistref Sirol Rhondda Cynon Taf (Cadeirydd)
Holly Cookston-Williams	Cymdeithas Down To Zero
Nina Finnigan	Strategaeth Adfywio Bryncynon
Matthew Reardon	Croeso i'n Coedwig
Helen Walters	Bwrdd Iechyd Prifysgol Cwm Taf Morgannwg
Tom Addiscott	Cymdeithas Down To Zero
Katie Padfield	Sefydliad FareShare Cymru
Janis Werritt	Menter Cynon Valley Organics
Chris Edwards	Rhwydwaith Gweithredu ar y Newid yn yr Hinsawdd Rhondda Cynon Taf
Jocelyn Kych	Siop Pete's Shop
Shelley Powell	Bwrdd Iechyd Prifysgol Cwm Taf Morgannwg
Claire Turbutt	Bwrdd Iechyd Prifysgol Cwm Taf Morgannwg

Gyda diolch i Rwydwaith Partneriaeth Bwyd Rhondda Cynon Taf a phawb sydd wedi cyfrannu at yr Uwchgynhadledd Fwyd:

Sefydliadau Cymunedol/Sefydliadau Trydydd Sector	Busnesau / Mentrau Cymdeithasol:	Partneriaethau Strategaethol Ehangach:
<p>Ymddiriedolaeth Arts Factory, Elusen ASD Rainbows, Capel Blaen y Cwm, Strategaeth Bryncynon, Canolfan y Pentre, Ysgol Gynradd Cap-coch, Gardd Cwm Taf, Cymdeithas Cymuned Cwm-parc, Menter Cynon Valley Organics, Cwmni Dant y Llew Sefydliad FareShare Cymru, Partneriaeth Glynrhedynog, Cyfeillion Ysgol Gynradd Caradog, Cyfeillion Prosiect Young Women's Music Project, Sefydliad Drive, Grŵp Gelli Life for Living, Cymdeithas Cymuned y Gilfach-goch, Canolfan y Gymuned Glyn-coch, Prosiect Grow Rhondda, YMCA Hirwaun, Eglwys Hope Church, Pantri Llanharan, Pwll Lee Gardens, Cwmni Buddiant Cymunedol Manage Money Wales, Banc Bwyd Merthyr Cynon, Sefydliad Mothers Matter, Eglwys New Life Church, Sefydliad Penderyn Community Association, Clwb Cymrodyr Pentre, Prosiect Ponty Little Lounge, Grŵp Cymorth Pontyclun Bosom Pals, Banc Bwyd Pontypridd, Cyngor Tref Pontypridd, Banc Bwyd Ramoth, Rhwydwaith Gweithredu ar y Newid yn yr Hinsawdd Rhondda Cynon Taf, Elusen Heart Heroes Rhondda Cynon Taf, Banc Bwyd Cwm Rhondda, Gardd Gymunedol Cwm Rhondda Fach, Menter Shift Together, Sefydliad Stiwdio 37, Banc Bwyd Taf Trelái, Tir Pontypridd, The Cwcommunity BBB, Cymdeithas Trigolion Tŷ Mynydd Residents Association, Hyb Cymunedol Tŷ Pentre'r Eglwys, Plant y Cymoedd, Croeso i'n Coedwig, Canolfan y Gymuned Ynys-y-bŵl, Prosiect Adfywio Ynysybŵl, Yr Efail, Y Siop Fach Sero</p>	<p>Cwmni Castell Howell, Cymdeithas Down To Zero, Cwmni Food Adventures, Caru Treorci, Cwmni Micro Acres Wales, Caru Aberdâr, Siop Pete's Shop, Sefydliad Your Pontypridd, Cwmni Valleys Veg</p> 	<p>Bwrdd Iechyd Prifysgol Cwm Taf Morgannwg, Cyngor ar Bopeth, Cymdeithas Ymddiriedolaethau Datblygu Cymru, Asiantaeth Cwmpas, Cymdeithas Tai Cynon Taf, Elusen Interlink, Cymdeithas Tai Newydd, Cymdeithas RHA Wales (Cymdeithas Tai Cwm Rhondda gynt), Elusen Social Farms & Gardens, Swyddfa Comisiynydd Cenedlaethau'r Dyfodol, Cymdeithas Dai Trivallis</p>



Atodiad C: Strategaeth Cynllun Gweithredu 'Taith Bwyd'

Dogfen weithio yw hon a fydd yn cael ei diweddarau'n gyson

- ⊙ Tymor Byr: 1-2 mlynedd
- ⊙ Tymor Canolig: 2-3 mlynedd
- ⊙ Tymor Hir: 3-5 mlynedd
- ⊙ Yn Mynd Rhagddo: ar waith yn barhaus drwy gydol llinell amser y strategaeth

Blaenoriaeth 1: Rhoi Deddfwriaeth Bwyd Da Ar Waith

Camau Gweithredu Allweddol	Y Camau Cyflawni Allweddol	Amserlen	Mesur Llwyddiant
Cynnal Partneriaeth a Grŵp Llywio cadarn, sydd wedi'u llunio ar sail amrywiaeth a chynhwysiant. Bydd yr aelodau'n llawn gwybodaeth, ac yn llywio'r gwaith o gyflawni'r strategaeth gan roi gwybod am y cynnydd o ran y prif flaenoriaethau yn unol â'r hyn sydd wedi'i nodi yn y strategaeth.	Gofalu bod y Grŵp Llywio a'r Bartneriaeth yn cynrychioli'r system fwyd drwyddi draw yn Rhondda Cynon Taf, bod aelodau'n cael eu clywed a'u gwerthfawrogi a bod aelodau newydd yn cael eu recriwtio pan fydd hynny'n angenrheidiol, a bod presenoldeb a thrafodaethau'n cael eu cofnodi.	Yn Mynd Rhagddo	# aelod yn y Grŵp Llywio # aelod newydd # cyfarfodydd bob deufis
	Sefydlu isgrwpiau arbenigol ar gyfer prif feysydd diddordeb yn unol â'r hyn sydd wedi'i nodi gan aelodau'r Grŵp Llywio, e.e. isgrwpiau pantrioedd a thyfwyr.	Yn Mynd Rhagddo	# cyfarfod pob isgrŵp #aelod pob isgrŵp
	Annog cydweithredu a chydweithio ymhlith yr ystod o bartneriaethau sydd yn y rhwydwaith.	Yn Mynd Rhagddo	# gweithgaredd ac achlysur ar y cyd yn ymwneud â bwyd # cais ariannu, consortiwm, yn ymwneud â bwyd # cais ariannu wedi'i sicrhau, a'r swm (£)
	Adolygu cynnydd i ganiatáu dysgu ac addasiadau parhaus, gan sicrhau bod y gweithgareddau y cytunwyd arnyn nhw'n parhau i fod yn berthnasol ac yn effeithiol.	Yn Mynd Rhagddo	# astudiaeth achos y flwyddyn (personol a phrosiect)

Blaenoriaeth 2: Creu Mudiad Bwyd Da

Camau Gweithredu Allweddol	Y Camau Cyflawni Allweddol	Amserlen	Mesur Llwyddiant
<p>Grymuso, addysgu ac ysbrydoli ein cymunedau, oedolion a phlant fel ei gilydd i ddeall pa gymorth bwyd sydd ar gael iddyn nhw, dysgu sgiliau newydd ac ymwneud â phrosiectau bwyd yn lleol, ac eirioli ar eu rhan er mwyn iddyn nhw ffynnu yn yr amgylchedd o'u cwmpas.</p>	<p>Bod yn gefn i sefydliadau cymunedol o ran cynnal gweithgareddau yn ymwneud â bwyd, sydd ar agor i'r cyhoedd, ledled Rhondda Cynon Taf.</p>	Tymor Canolig	<p># gweithgaredd mynediad agored yn ymwneud â bwyd</p> <p># person yn bresennol</p>
	<p>Ymgysylltu plant a phobl ifainc â bwyd cynaliadwy mewn partneriaeth ag ysgolion a sefydliadau cymunedol.</p>	Tymor Hir	<p># o brosiectau sy'n ymgysylltu â phlant a phobl ifainc</p>
	<p>Hybu a chynyddu gwybodaeth ynghylch coginio a chynnyrch sydd wedi'i dyfu'n lleol mewn partneriaeth â darparwyr dysgu fel Y Bartneriaeth Dysgu Cymunedol Ar Gyfer Oedolion.</p>	Tymor Byr	<p># sesiwn ddysgu wedi'i chynnal</p> <p># person yn bresennol</p>
	<p>Annog grwpiau cymunedol sydd â diddordeb mewn prosiectau tyfu yn y gymuned i ymuno â Rhwydwaith Tyfwyr Rhondda Cynon Taf.</p>	Tymor Byr	<p># aelod newydd yn rhan o'r prosiect Grow RCT)</p>
	<p>Creu rhwydwaith o fentoriaid drwy brosiect Grow Rhondda Cynon Taf er mwyn i'r cyhoedd gael gwybodaeth ynghylch sut mae tyfu cynnyrch yn eu gerddi eu hunain.</p>	Tymor Byr	<p># mentor</p> <p># astudiaethau achos</p>
	<p>Ymgysylltu â'r sawl sy'n aros am leiniau rhandir drwy roi gwybod am gyfleoedd i fod yn rhan o bethau gyda gerddi cymunedol a thrin a thrafod cyfleoedd yn ymwneud â lleiniau bychain.</p>	Tymor Canolig	<p># person yn ymgysylltu â chyfleoedd tyfu cymunedol</p> <p># astudiaeth achos yn ymwneud â Lleiniau Bychain</p>
	<p>Rhoi cymorth i grwpiau cymunedol a'u cyfeirio at gyngor at ddibenion sicrhau tir ar gyfer gweithgareddau tyfu, gan gynnwys drwy broses Trosglwyddo Asedau'r Cyngor.</p>	Tymor Canolig	<p># o drosglwyddiadau tir asedau cymunedol llwyddiannus</p>

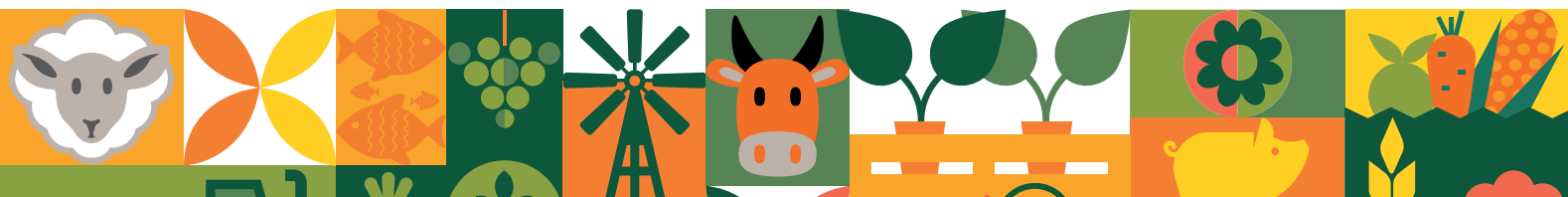
Blaenoriaeth 3: Mynd i'r Afael ag Anghydraddoldeb A Sicrhau Bod Pawb yn Gallu Cael Gafael Ar Fwyd Maethlon

Cam Gweithredu Allweddol	Cam Cyflawni Allweddol	Amserlen a monitro	Mesur Llwyddiant
<p>Bod yn gymorth i'n cymunedau drwy rwydwaith cadarn o brosiectau bwyd cymunedol, gan hyrwyddo cael gafael yn rhwyddach ar opsiynau bwyd iach, ac eirioli dros system fwyd deg a chyfartal yn Rhondda Cynon Taf.</p>	<p>Cefnogi'r rhydwraith o brosiectau bwyd cymunedol er mwyn rhannu arfer gorau, gwybodaeth a datblygu cydweithredu a chydweithio.</p>	<p>Tymor Canolig</p>	<p># Pantri Cymunedol yn Rhondda Cynon Taf # Cyfarfod Isgrwpiau Pantrioedd # aelod yn yr Isgrwpiau Pantrioedd</p>
	<p>Gofalu bod pobl yn gwybod lle y gall pobl fynd er mwyn cael gafael ar gymorth o ran bwyd a pha fath o gymorth sydd ar gael.</p>	<p>Tymor Byr</p>	<p>Creu adnoddau cynhwysfawr y gall trigolion, grwpiau a busnesau Rhondda Cynon Taf gael gafael arnyn nhw</p>
	<p>Gweithio gyda rhanddeiliaid fel y Bwrdd Gwasanaethau Cyhoeddus, Iechyd Cyhoeddus Cwm Taf Morgannwg a Phartneriaethau Bwyd Lleol eraill i greu amgylcheddau bwyd iach yn Rhondda Cynon Taf. Lle mae bwyd o ansawdd da ar gael yn eang, ac felly'r dewis iachaf yw'r dewis hawsaf i'w wneud.</p>	<p>Tymor Hir</p>	<p>Astudiaethau achos o waith sydd wedi'i gwblhau # o brosiectau cysylltiedig sy'n derbyn cyllid a deilliannau</p>
	<p>Bod yn llais ar y cyd ar gyfer cymunedau yn Rhondda Cynon Taf i'w ddefnyddio gyda llunwyr polisïau er mwyn sicrhau bod polisïau cenedlaethol yn mynd i'r afael ag ansicrwydd ynghylch bwyd.</p>	<p>Tymor Byr</p>	<p># ymateb ar y cyd i ymgynghoriadau o ran cael gafael ar fwyd ac o ran polisïau ynghylch bwyd</p>
	<p>Dathlu sefydliadau cymunedol a busnesau sy'n cynnig opsiynau bwyd iach.</p>	<p>Tymor Byr</p>	<p># o blith busnesau a grwpiau cymuned sy'n cael eu cydnabod ar ein gwefan fel y rhai sydd ag arferion da o ran bwyd cynaliadwy</p>



Blaenoriaeth 4: Hyrwyddo'r Economi Bwyd Lleol a'i Hatgyfnerthu

Camau Gweithredu Allweddol	Camau Cyflawni Allweddol	Amserlen a Monitro	Mesur Llwyddiant
Gofalu bod gyda chymunedau fynediad at fwyd sydd wedi'i gynhyrchu'n lleol ac o ansawdd da, ac arddangos a dathlu mentrau bwyd lleol er mwyn cynyddu sylw ac ymwybyddiaeth.	Creu rhagor o gyfleoedd ar gyfer busnesau bwyd bychain er mwyn iddyn nhw gyflwyno eu cynnyrch i'r farchnad ac i ddefnyddwyr.	Tymor Byr	# achlysur sy'n dod â phrynwyr a darparwyr ynghyd # person yn bresennol a chasglu adborth
	Archwilio dichonoldeb cydweithrediadau bwyd yn Rhondda Cynon Taf.	Tymor hir	# ymrwymiad i ymgysylltu # ymgysylltiad ag achlysur / gweithdy
	Archwilio cyfleoedd i greu marchnad ffermwyr ac achlysuron dros dro ledled y sir.	Tymor Canolig	# achlysur partneriaeth gyda Datblygiad a Ffyniant
	Rhoi cyfleoedd i fusnesau lleol gydweithredu at ddibenion lleihau milltiroedd bwyd ac atgyfnerthu'r economi leol.	Tymor Canolig	Creu Cyfeiriadur digidol o Gyflenwyr Lleol # busnes bwyd lleol newydd yn cael ei ychwanegu at y cyfeiriadur



Blaenoriaeth 5: Trawsffurfio Arlwyo a Chaffael

Camau Gweithredu Allweddol	Camau Cyflenwi Allweddol	Amserlen a Monitro	Mesur Llwyddiant
Hyrwyddo polisiau sy'n rhoi bwyd o ansawdd da ar blatiau'r cyhoedd, a gwella cysylltiadau a chydweithredu ar draws y gadwyn gyflenwi leol.	Adran Caffael y Cyngor i adolygu cyflenwyr caffael cyhoeddus cyfredol er mwyn gofalu ein bod ni'n caffael bwyd o ansawdd da gan gyflenwyr lleol a chynaliadwy lle bo hynny'n ymarferol, gan gynnwys ystyried cyfleoedd ar gyfer cynnig prydau lleol a chyfeillgar yn amgylcheddol drwy drefniadau caffael bwyd.	Tymor Hir	# cam gweithredu newydd at ddibenion adolygu llwybr caffael y Cyngor Y danfoniadau yw adroddiad ar faeth, ansawdd, y cytunwyd arno
	Creu llwybr i helpu cyflenwyr bwyd cynaliadwy fod yn rhan o gaffael cyhoeddus	Tymor Canolig	Llwybr wedi'i greu # o gyflenwyr lleol newydd
	Parhau i ddatblygu bwydlenni ysgol i gynyddu argaeledd bwyd a diod blasus, iach a chytbwys o ran maeth. Dan arweiniad Dietegwyr Arlwyo Ysgolion.	Tymor Canolig	Mae'r fwydlen prydau ysgol yn bodloni canllawiau maeth Llywodraeth Cymru



Blaenoriaeth 6: Hyrwyddo Bwyd ar gyfer y Blaned

Camau Gweithredu Allweddol	Camau Cyflenwi Allweddol	Amserlen a Monitro	Mesur Llwyddiant
Ehangu dealltwriaeth y cyhoedd ynghylch effaith systemau bwyd ar yr amgylchedd ac ysgogi cymunedau a busnesau o ran gweithredoedd a dewisiadau sy'n gyfeillgar o ran y blaned	Gweithio gyda Rhwydwaith Gweithredu ar y Newid yn yr Hinsawdd Rhondda Cynon Taf a datblygu prosiectau ar y cyd yn ymwneud â bwyd a'r amgylchedd	Tymor Canolig	# achlysur a phrosiect ar y cyd wedi'i gwblhau
	Annog a hyrwyddo dietau a phrydau bwyd sy'n gyfeillgar i'r hinsawdd sy'n cael eu bwyta gan y cyhoedd.	Tymor Canolig	# ymgyrchoedd ynghylch prydau sy'n gyfeillgar i'r hinsawdd
	Dathlu'r camau gweithredu cyfeillgar o ran y blaned mae sefydliadau busnesau yn eu cymryd.	Tymor Canolig	# astudiaeth achos
	Rhoi cymorth i grwpiau cymunedol ddod yn sefydliadau diwastraff.	Tymor Canolig	# cam gweithredu sydd wedi ymrwymo o ran dod yn ddiwastraff

