

CYNLLUN RHANBARTHOL CWM TAF

2018-23

Bwrdd Partneriaeth Gwasanaethau Cymdeithasol a Llesiant Cwm Taf



CYNNWYS	Tudalen
Rhagair gan Gadeirydd Bwrdd Partneriaeth Gwasanaethau Cymdeithasol a Llesiant Cwm Taf	4
Trosolwg o'r Cynllun	6
1. Cefndir a chyd-destun	
1.1 Pwrpas y Cynllun Rhanbarthol	7
1.2 Aseiad Poblogaeth Cwm Taf	8
1.3 Cyfrannu at Lesiant Lleol	12
1.4 Datblygu'r Cynllun Rhanbarthol	16
1.5 Sut fyddwn ni'n gwybod ein bod ni'n gwneud gwahaniaeth?	19
2. Blaenoriaethau Rhanbarthol	
2.1 Gwasanaethau integredig	19
2.2 Blaenoriaethau trawsbynciol	21
Penodau themâu craidd	
3. Plant a phobl ifanc	28
4. Anableddau dysgu ac awtistiaeth	38

5. Pobl hŷn	50
6. Gofalwyr	60
7. Anabledd corfforol a nam ar y synhwyr	70
8. Iechyd meddwl	75
9. Trais yn erbyn menywod, cam-drin domestig a thrais rhywiol	81

Atodiadau

1. Fframwaith Canlyniadau Cenedlaethol Gwasanaethau Cymdeithasol a Llesiant ar gyfer pobl sydd angen gofal a chymorth	85
2. Trosolwg cryno o Flaenoriaethau Rhanbarthol	87

Rhagair gan Gadeirydd Bwrdd Partneriaeth Gwasanaethau Cymdeithasol a Llesiant Cwm Taf

Fel Cadeirydd Bwrdd Partneriaeth Gwasanaethau Cymdeithasol a Llesiant Cwm Taf mae'n bleser gennyf gyflwyno Cynllun Ardal cyntaf y Rhanbarth a gynhyrchwyd mewn ymateb i'r Aseiad Poblogaeth a gynhyrchwyd gennym y llynedd.

Y cynllun hwn, y byddwn ni'n ei alw'n Gynllun Rhanbarthol Cwm Taf, yw'r ffocws ar gyfer ein gwaith mewn partneriaeth ar draws Merthyr Tudful a Rhondda Cynon Taf i ddarparu gwasanaethau gwell i'n dinasyddion sydd angen gofal a chymorth. Mae pob un o sefydliadau partner Cwm Taf yn darparu ystod eang o wasanaethau sy'n ymateb i anghenion plant, pobl ifanc, oedolion a theuluoedd agored i niwed. Mae pawb ohonom wedi ymrwymo i ddarparu gwasanaethau ymatebol a chynaliadwy o ansawdd uchel ond rydym yn cydnabod bod rhaid i ni wneud pethau'n wahanol a gwneud pethau gwahanol er mwyn trawsnewid ein gwasanaethau i ymateb i'r heriau rydym yn eu hwynebu. Mae hyn yn golygu gweithio'n fwy effeithiol ar draws gwasanaethau cyhoeddus, y trydydd sector, y sector annibynnol a chyda'n defnyddwyr gwasanaethau, gofalwyr a chymunedau. Mae'r Cynllun hwn yn nodi'n huchelgais i flaenoriaethu atal, ymyrryd yn gynnar a darparu gwasanaethau integredig yn agosach at adref.

Nid yw'r Cynllun Rhanbarthol yn ailadrodd cynlluniau sefydliadau unigol fel y Bwrdd Iechyd neu'r Awdurdod Lleol ond mae'n nodi'r camau gweithredu y bydd angen i ni eu cymryd gyda'n gilydd ledled rhanbarth Cwm Taf i lwyddo i fodloni gofynion y Ddeddf Gwasanaethau Cymdeithasol a Llesiant yn ogystal â'r canlyniadau mae'n defnyddwyr gwasanaethau a'n gofalwyr am eu cyflawni. Lle bo'n briodol felly, bydd y Cynllun yn cyfeirio at grwpiau perthnasol sy'n gyfrifol am arwain a sicrhau newid a fydd yn cefnogi gwaith y Bartneriaeth Gwasanaethau Cymdeithasol a Llesiant.

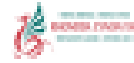
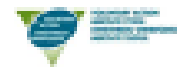
Mae'r Cynllun Rhanbarthol yn gam pwysig ymlaen o ran cyflwyno ein agenda gyffredin dros y 5 mlynedd nesaf. Bydd angen i ni adolygu'r Camau Gweithredu yn y Cynllun bob blwyddyn i weld a ydym yn gwneud cynnydd, a'i wneud yn ddigon cyflym ai peidio. Bydd angen iddo fod yn ddigon hyblyg i ystyried unrhyw newidiadau pellach sydd angen i ni eu gwneud hefyd, er enghraifft mewn ymateb i'r Adolygiad Seneddol o Iechyd a Gofal Cymdeithasol, a gyhoeddwyd yn Ionawr 2018, neu ganlyniad ymgynghoriad Llywodraeth Cymru ar gynigion i gysoni poblogaeth dalgylch Awdurdod Lleol Pen-y-bont ar Ogwr gyda phoblogaeth dalgylch Cwm Taf.

Mae'r Ddeddf Gwasanaethau Cymdeithasol a Llesiant yn ymwneud â newid ffocws gwasanaethau gofal a chymorth, gan roi pobl yng nghanol y system newydd a'r hyn a wnawn. Drwy gynnwys pobl a chymunedau yn eu gwasanaethau gofal a chymorth eu hunain, gall gwasanaethau cyhoeddus sicrhau bod y gwasanaethau iawn yn cael eu darparu ar yr adeg iawn yn y lle iawn. Ynghyd â mwy o integreiddio rhwng gwasanaethau iechyd a gofal cymdeithasol, byddwn yn gallu helpu pobl i aros yn iach am gyfnod hirach a chyflawni'n hymrwymiad i ddarparu mwy o ofal yn y cartref a'r gymuned. Bydd hyn yn golygu bod gwasanaethau'n fwy tebygol o rymuso pobl sy'n eu defnyddio i gyflawni'r canlyniadau a ddymunant.

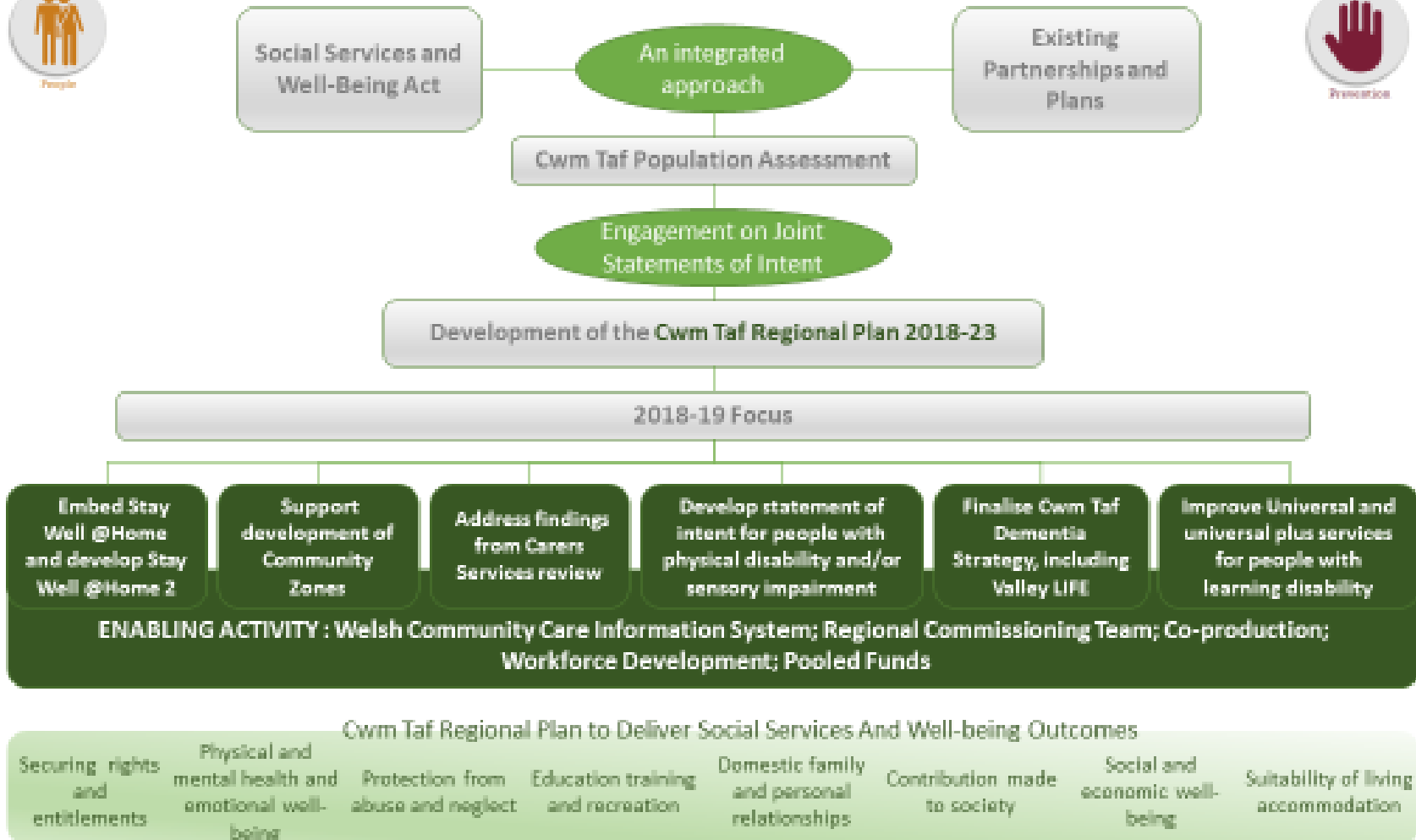
Edrychaf ymlaen at weithio gyda chi i wireddu'r Cynllun hwn.

Cyng Geraint Hopkins

Cadeirydd Bwrdd Partneriaeth Gwasanaethau Cymdeithasol a Llesiant Cwm Taf



Cwm Taf Regional Plan Overview



1. Cefndir a chyd-destun

1.1 Pwrpas y Cynllun Rhanbarthol

Pwrpas y Cynllun Rhanbarthol hwn yw egluro sut y bydd Bwrdd Partneriaeth Gwasanaethau Cymdeithasol a Llesiant Cwm Taf yn ymateb i ganfyddiadau Asesiad Poblogaeth Cwm Taf a gyhoeddwyd yn Ebrill 2017. (Mae Deddf Gwasanaethau Cymdeithasol a Llesiant (Cymru) 2014 yn ei gwneud hi'n ofynnol i ni ddatblygu Cynllun Ardal - yng Nghwm Taf rydym yn galw hwn yn Gynllun Rhanbarthol).

Er mwyn darparu dyfodol gwell i bobl Rhondda Cynon Taf (RhCT) a Merthyr Tudful, mae'n rhaid i wasanaethau cyhoeddus ddeall y boblogaeth sy'n byw yn yr ardal nawr a'r boblogaeth sy'n debygol o fyw yma yn y dyfodol. Mae hyn yn golygu deall cyd-destun ehangach bywydau pobl, beth sy'n bwysig i gymunedau, y pethau sy'n effeithio ar eu llesiant a'u hanghenion am ofal a chymorth fel unigolion.

Mae cwblhau Asesiad Poblogaeth 2017 wedi bod yn garreg filltir sylweddol i Fwrdd Partneriaeth Gwasanaethau Cymdeithasol a Llesiant Cwm Taf. Roedd yr Asesiad Poblogaeth yn cynnwys amrywiaeth o ddata meintiol ac ansoddol sydd wedi'n helpu i gael dealltwriaeth well o'r hyn sy'n bwysig i'n trigolion a'n cymunedau. Credwn fod yr Asesiad yn darparu sylfaen cryfach i ni ddatblygu a chyflawni ein cynlluniau gyda'n gilydd at y dyfodol, yn cynnwys comisiynu atebion arloesol a modelau darpariaeth gwasanaeth newydd, yn unol â gofynion y Ddeddf Gwasanaethau Cymdeithasol a Llesiant.

Y Cynllun Rhanbarthol hwn yw'n hymateb i'r hyn a ddywedodd Asesiad Poblogaeth Cwm Taf wrthym. Mae'n gynllun pum mlynedd, a baratowyd yn unol â chanllawiau statudol a gyhoeddwyd gan Lywodraeth Cymru. Mae Llywodraeth Cymru wedi cynnal ymgynghoriad yn ddiweddar ar newid ffin Bwrdd Iechyd Prifysgol Cwm Taf i gynnwys ardal Cyngor Bwrdeistref Sirol Pen-y-bont ar Ogwr. Mae'r ymgynghoriad yn cynnig bod y newid yn cael ei weithredu fis Ebrill 2019 neu Ebrill 2020. Mae'r Cod Ymarfer ategol ar gyfer Deddf Gwasanaethau Cymdeithasol a Llesiant yn nodi bod disgwyl i bartneriaid adolygu Asesiadau Poblogaeth. Os yw'r adolygiad yn dod o hyd i newid sylweddol, dylai atodiad gael ei gyflwyno a'i gyhoeddi. Bydd angen i bartneriaid ystyried a oes angen cynllun ardal diwygiedig i gyd-Tudalen | 7

fynd â'r atodiad yma ac, os felly, llunio cynllun diwygiedig cyn gynted ag y bo modd. Os yw ffin Bwrdd Iechyd Prifysgol Cwm Taf yn cael ei hehangu, dyma newid a fydd yn gofyn am adolygu Asesiadau Poblogaeth a Chynlluniau Ardal.

Yn y cyfamser, bydd y blaenoriaethau a'r camau gweithredu a nodir yn cael eu monitro chwarterol a'u hadolygu'n flynyddol i sicrhau ein bod ni'n grymuso a galluogi pobl Cwm Taf sydd angen gofal a chymorth i fyw'r bywydau gorau a allant a chyflawni'r canlyniadau sy'n bwysig iddynt.

1.2 Asesiad Poblogaeth Cwm Taf

Beth yw'r Asesiad?

Cyflwynodd y Ddeddf Gwasanaethau Cymdeithasol a Llesiant ddyletswydd newydd ar awdurdodau lleol a byrddau iechyd i gynnal a chyhoeddi asesiad o anghenion gofal a chymorth pobl yn yr ardal, yn cynnwys gofalwyr sydd angen cymorth.

Gallwch weld Asesiad Poblogaeth Cwm Taf [yma](#).

Roedd y Ddeddf Gwasanaethau Cymdeithasol a Llesiant yn ei gwneud hi'n ofynnol i ni edrych ar anghenion gofal a chymorth y grwpiau canlynol o bobl yn arbennig:

Gofalwyr;

Plant a phobl ifanc;

Pobl â phroblemau/salwch iechyd meddwl;

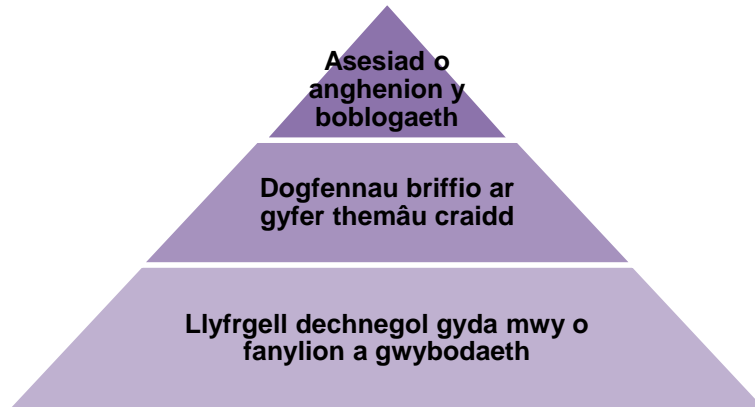
Pobl hŷn;

Pobl ag anableddau corfforol;

Pobl â nam ar eu synhwyrau;

Pobl sydd wedi dioddef trais yn erbyn menywod, camdriniaeth ddomestig a thrais rhywiol.

Paratowyd dogfen friffio ar gyfer pob un o'r grwpiau hyn (themâu craidd) ac adroddiad cyffredinol hefyd.



Sut y cynhaliwyd yr Asesiad?

Mae deall anghenion gofal a chymorth pobl yn golygu mwy nag ystyried ystadegau'n unig; mae'n cynnwys sylwadau a phrofiadau'r rhai sy'n gweithio yn y sectorau cyhoeddus, annibynnol a gwirfoddol ac, yn bwysicach, defnyddwyr gwasanaethau a gofawyr eu hunain.

Galwyd ein gweithgarwch ymgysylltu yn "Deall ein Cymunedau". Anogwyd cymaint o bobl a grwpiau â phosibl i ddweud eu dweud, drwy gyfrwng pob math o weithgareddau ymgysylltu yn cynnwys grwpiau ffocws, cyfarfodydd cyhoeddus, gweithdai i randdeiliaid a holiaduron ar-lein.

Canolbwyntiwyd, lle'n bosibl ar ddull seiliedig ar asedau, gan adeiladu ar gryfderau unigolion a chymunedau, canfod beth sy'n gweithio'n dda a beth oedd yn bwysig i bobl sydd ag anghenion gofal a chymorth. Trafodwyd hefyd ei bod hi'n well atal problemau neu ddarparu cymorth yn gynharach cyn i broblemau waethygu neu gyrraedd sefyllfa o argyfwng.

Beth ddywedodd yr Asesiad wrthym?

Mae prif ganfyddiadau pob thema graidd wedi'u crynhoi ym mhob adran o'r Cynllun Rhanbarthol isod. Rhoddodd yr Asesiad gyfle i ni weld beth oedd y sefyllfa gyfredol a'i phwyso a'i mesur, nodi bylchau ac yn arbennig, gweld beth sy'n bwysig i'n defnyddwyr gwasanaethau a'n trigolion. Mae'r wybodaeth hon wedi llywio sut rydym yn bwriadu gwneud newidiadau a gwelliannau drwy'r camau gweithredu yn y Cynllun hwn.

Fodd bynnag, nid yw'r Asesiad yn dweud popeth rydym am ei wybod a bydd angen i ni adolygu ein dealltwriaeth o anghenion gofal a chymorth Cwm Taf a'i ddiweddarau'n rheolaidd. I rai meysydd gwasanaeth, fel y rhai ar gyfer pobl ag anableddau corfforol a namau ar eu synhwyrau, roedd yr Asesiad yn fan cychwyn pwysig iawn gan iddo ddangos i ni fod angen gwneud rhagor o waith yn lleol i gael dealltwriaeth lawnach o'r problemau a wynebir gan bobl yng Nghwm Taf sy'n defnyddio'r gwasanaethau hynny a sut mae angen darparu gwasanaethau'n wahanol. Bydd y bylchau hyn yn ein gwybodaeth yn cael eu hadlewyrchu yn y penodau themâu craidd penodol yn ddiweddarach yn y Cynllun.

Yn ogystal â chanfyddiadau ar gyfer pob thema graidd, roedd llawer o faterion trawsbynciol a chyffredin hefyd, yn enwedig gan fod pobl yn "perthyn" i fwy nag un grŵp cleientiaid (neu thema fel y nodwyd gan y Ddeddf) a bod ganddynt amrywiaeth o anghenion. Y "themâu trosfwaol" hyn yw'r pethau sy'n gyffredin i fwy nag un categori ac a fydd yn effeithio ar sut y dylai gwasanaethau cyhoeddus a'n partneriaid ddiwallu anghenion gofal a chymorth pobl Cwm Taf yn y dyfodol. Atgoffodd pobl ni y dylem edrych ar y person cyfan nid un broblem benodol y gallant fod yn ei hwynebu.

Wrth ddatblygu'r Cynllun Rhanbarthol rydym wedi ceisio ystyried yr achosion yma o orgyffwrdd, er enghraifft, rydym wedi datblygu'n cynlluniau ar gyfer pobl hŷn a'n cynlluniau ar gyfer gwasanaethau iechyd meddwl gyda'i gilydd i

gefnogi pobl â dementia'n effeithiol; o ran anghenion plant, mae materion sy'n ymwneud ag iechyd meddwl, trais domestig a chamddefnyddio sylweddau'n berthnasol hefyd; gall gofalwyr berthyn i bob un o'r grwpiau thema craidd eraill hefyd; mae cynnwys gwasanaethau tai ac addysg ochr yn ochr â gwasanaethau iechyd a gofal cymdeithasol wedi'i ystyried hefyd.

Mae'r canfyddiadau ar gyfer pob thema graidd wedi'u crynhoi yn adrannau perthnasol y Cynllun, ynghyd â'r camau gweithredu sy'n cael eu cynllunio mewn ymateb i hynny a pha sefydliadau neu bartneriaethau strategol sy'n gyfrifol am arwain. Rhestrir themâu trosfwaol ein hasesiad poblogaeth isod ac mae'r materion a godwyd yn cael eu trafod yn yr adran ar ein blaenoriaethau rhanbarthol (adran 2) a'r adrannau themâu craidd fel y bo'n briodol.

Y **THEMÂU TROSWAOL** a amlygir yn Asesiad Cwm Taf:

- **Defnyddio ein data yn fwy effeithiol**

Mae angen i ni rannu a defnyddio data rhwng partneriaid yn fwy effeithiol fel nad yw defnyddwyr gwasanaethau a gofalwyr yn gorfod "adrodd eu stori" dro ar ôl tro wrth wahanol aelodau staff a darparwyr, gan deimlo bod eu gofal heb ei gydgysylltu a bod sefydliadau'n gweithio'n annibynnol ar ei gilydd. Mae angen i ni allu mesur llwyddiant yn fwy ystyrlon, casglu data, yn cynnwys sylwadau a phrofiadau defnyddwyr gwasanaethau, sy'n gallu dweud wrthym pa effaith a gafodd y gwasanaethau a'r canlyniadau i unigolion.

- **Gwybodaeth: Dod i wybod mwy am gymorth a gwasanaethau**

Mae gwybod ble i fynd i gael gfael yn hawdd ar wybodaeth, cyngor a chymorth yn parhau i fod yn her i lawer o ddefnyddwyr gwasanaethau a gofalwyr. Yn aml nid yw staff yn gwybod chwaith am yr holl gymorth amrywiol sydd ar gael i helpu pobl, yn enwedig drwy grwpiau gwirfoddol a chymunedol lleol. Mae angen i ni ganfod ffyrdd gwell o gasglu, rhannu, defnyddio a diweddarau gwybodaeth am wasanaethau lleol a sut i gael gfael arnynt.

- **Cysylltiadau**

Dangosodd ein Hasesiad werth cysylltiadau mewn nifer o ffyrdd, nid heriau ymarferol cysylltiadau trafndiaeth yng nghymunedau'r cymoedd yn unig. Mae angen i ni ddatblygu ffyrdd o ddod â phobl ynghyd i greu cymunedau cryf, ffyniannus a gweithgar sy'n gallu cefnogi ei gilydd, meithrin ymdeimlad o berthyn a chynhwysiant.

- **Cydweithio**

Mae angen gwneud mwy o waith i wella cydweithio rhwng partneriaid a darparu gwasanaethau mwy integredig er mwyn diwallu anghenion gofal a chymorth ein trigolion a sicrhau ein bod ni'n gwneud y defnydd gorau o'n hadnoddau. Yn arbennig, mae angen i ni ddeall a chroesawu dull a elwir yn gyd-gynhyrchu hefyd.

- **Atal problemau cyn iddynt ddechrau, neu waethygu**

Dylid canolbwyntio mwy ar wasanaethau ataliol sy'n grymuso a chefnogi pobl i reoli eu hiechyd a'u llesiant eu hunain. Pan fo angen cymorth ychwanegol, mae angen ymyrraeth gynnar a dull sy'n cefnogi annibyniaeth yn hytrach na disgwyl nes bydd yna argyfwng sy'n gofyn am fwy o wasanaethau dwys arbenigol yn aml.

- **Ei wneud yn bersonol: gwrando ar bobl a'u deall**

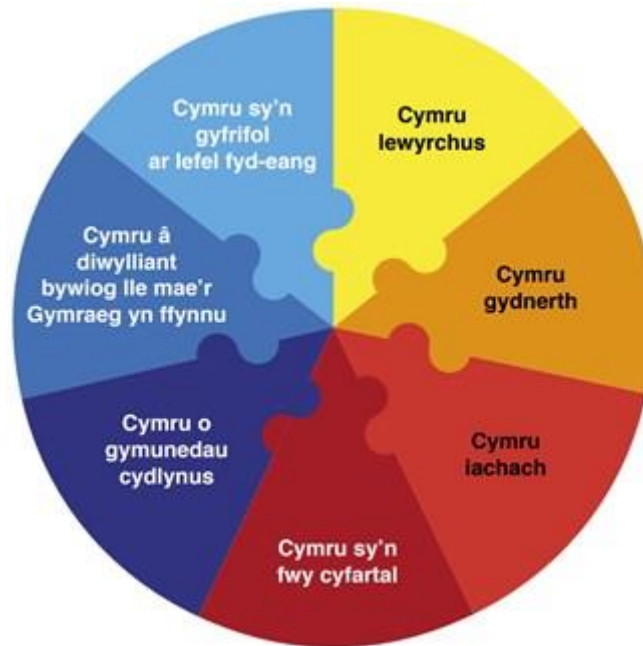
Pwysleisiodd y bobl a gyfrannodd at ein hasesiad poblogaeth fod rhaid trin pawb sydd ag anghenion gofal a chymorth fel unigolyn, gyda'i broblemau a'i heriau ei hun a'i ffyrdd ei hun o ymdopi â nhw. Gofynnwyd i ni "weld y person, nid y broblem" a sicrhau ein bod yn gwrando ar eu llais a'u dymuniadau a'u bod yn cael eu cynnwys yn y broses o ddatblygu atebion i ddiwallu eu hanghenion.

1.3. Cyfrannu at Lesiant lleol

Mae'r Cynllun Rhanbarthol hwn yn ymateb i anghenion pobl am ofal a chymorth. Fodd bynnag, yn ogystal â'r cynllun Rhanbarthol hwn, mae Bwrdd Gwasanaethau Cyhoeddus Cwm Taf wedi bod yn datblygu Cynllun Llesiant lleol mewn ymateb i Ddeddf Llesiant Cenedlaethau'r Dyfodol sy'n ei gwneud hi'n ofynnol i gyrff cyhoeddus fynd i'r afael â saith

nod llesiant cenedlaethol a gweithredu mewn pum ffordd a fydd yn sicrhau datblygiad cynaliadwy. Dangosir y rhain yn y diagramau isod.

Nodau Llesiant



Egwyddor Datblygu Cynaliadwy

Hirdymor

Pwysigrwydd sicrhau cydbwysedd rhwng anghenion tymor byr a'r angen am ddiogelu'r gallu i ddiwallu anghenion tymor hir hefyd.

Atal

Sut gall gweithredu i atal problemau rhag digwydd neu waethygu helpu cyrff cyhoeddus i gyflawni eu hamcanion.

Integreiddio

Ystyried sut gall amcanion llesiant y corff cyhoeddus effeithio ar bob un o'r nodau llesiant, ar bob un o'u hamcanion eraill, neu ar amcanion cyrff cyhoeddus eraill.

Cydweithio

Gallai cydweithredu ag unrhyw berson arall (neu wahanol adrannau yn y corff ei hun) helpu'r corff i fodloni ei amcanion llesiant.

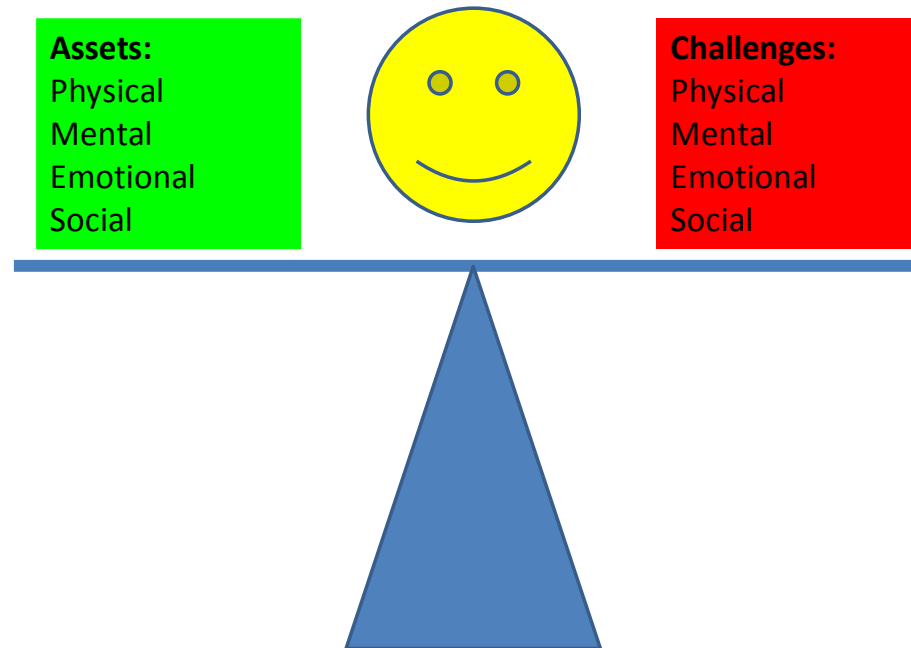
Cynnwys

Pwysigrwydd cynnwys pobl sydd â diddordeb mewn cyflawni'r nodau llesiant, a sicrhau bod y bobl hynny'n adlewyrchu amrywiaeth yr ardal maent yn ei gwasanaethu.

Cyhoeddir Gynllun Llesiant Cwm Taf 2018-23 ym mis Mai 2018. Mae'n cynnwys tri amcan llesiant

- Hyrwyddo cymunedau diogel, hyderus, cryf a ffyniannus, gwella llesiant trigolion ac ymwelwyr ac adeiladu ar ein hasedau cymunedol;
- Helpu pobl i fyw bywydau hir ac iach a goresgyn unrhyw heriau;
- Creu economi leol gref gyda thrafnidiaeth gynaliadwy sy'n denu pobl i fyw, gweithio a chwarae yng Nghwm Taf.

Mae'r Cynllun Llesiant yn seiliedig ar fodel llesiant a ddangosir isod:



Source: adapted from Dodge R, et al (2012) *The challenge of defining wellbeing*, *International Journal of Wellbeing*, 2 (3) 22-235

Mae llesiant yn ymwneud â phobl yn cael yr 'asedau' maent eu hangen i ymateb i'r 'heriau' maent yn eu hwynebu yn eu bywydau bob dydd. Gall yr asedau hyn gynnwys sgiliau, cymorth i deuluoedd, addysg ac iechyd da. Gallai heriau gynnwys iechyd gwael, bwlio, esgeulustod neu drais yn y cartref. Pan fydd gan bobl fwy o heriau nag asedau mae eu llesiant yn dioddef. Yn yr un modd, os oes gan rywun lawer o asedau ond ychydig o heriau, efallai na fyddant yn teimlo'n fodlon a gall hyn droi'r fantol hefyd. Gall gwahaniaethau mewn cyfle, profiad ac iechyd gael effaith wael ar lesiant ac ar anghenion gofal a chymorth o ganlyniad.

O ystyried natur drawsbynciol y materion sy'n effeithio ar lesiant, mae llawer o ganfyddiadau'r Aseiad Llesiant yn berthnasol hefyd i bobl sydd ag anghenion gofal a chymorth. Rydym felly wedi amlygu'r rhain yn adrannau themâu craidd perthnasol y Cynllun Rhanbarthol. Mae yna rannau o'r ddau Gynllun sy'n effeithio ar lesiant pobl sydd ag anghenion gofal a chymorth hefyd, felly mae'n bwysig bod y ddau Gynllun yn ategu'i gilydd. Rydym felly wedi nodi camau gweithredu sy'n cael eu cymryd ar y cyd â Bwrdd Gwasanaethau Cyhoeddus Cwm Taf.

1.4. Datblygu'r Cynllun Rhanbarthol

Datblygwyd Cynllun Rhanbarthol Cwm Taf gan grŵp llywio'r bartneriaeth sy'n adrodd i Grŵp Arweinyddiaeth Trawsnewid y rhanbarth a'r Bwrdd Partneriaeth Gwasanaethau Cymdeithasol a Llesiant. Mae aelodau'r grŵp llywio'n cynnwys cynrychiolaeth o awdurdodau lleol RhCT a Merthyr Tudful, Bwrdd Iechyd Prifysgol Cwm Taf a'r trydydd sector.

(Gallwch gael rhagor o wybodaeth am aelodau'r Bwrdd Partneriaeth, eu rôl a'r gwaith maent wedi bod yn ei arwain yn eu Hadroddiad Blynyddol ar gyfer 2016/17 sydd i'w weld [yma](#))

Cynhaliwyd yr Aseiad Poblogaeth ar gyfer y Cynllun Rhanbarthol ar y cyd â'r Aseiad Llesiant sy'n ofynnol o dan Ddeddf Llesiant Cenedlaethau'r Dyfodol (Cymru) 2016. Mae mwy o wybodaeth am hyn yn adran 1.3. Mae aelodau'r Grŵp Llywio wedi bod yn rhan o'r gwaith o ddatblygu Cynllun Llesiant drafft Gwasanaethau Cyhoeddus Cwm Taf i sicrhau bod y ddau gynllun yn ategu'i gilydd ac rydym yn cydweithio i weithredu blaenoriaethau ar y cyd. Mae'r camau gweithredu cyffredin hyn wedi'u hamlygu yn adrannau perthnasol y Cynllun Rhanbarthol.

Yn dilyn gwaith ymgysylltu sylweddol ar yr Asesiadau Poblogaeth a Llesiant cafodd amrywiaeth o randdeiliaid eu cynnwys hefyd yn y gwaith parhaus o ddatblygu elfennau o'r ddau Gynllun. Yn achos y Cynllun Rhanbarthol, roedd llawer o'r gwaith hwn wedi'i dargedu, er enghraifft i ymgysylltu ar gynlluniau ar gyfer plant a phobl ifanc a hefyd cynigion ar gyfer pobl ag anabledd dysgu. Amlinellir y gweithgareddau hyn yn adrannau perthnasol y Cynllun Rhanbarthol.

Cynhaliwyd 3 Panel Cymunedol yn Abercynon, y Porth a Merthyr Tudful ym mis Rhagfyr 2017 hefyd i gasglu sylwadau ar y Cynllun Rhanbarthol drafft. Roedd trafodaethau wedi'u hwyluso'n canolbwyntio ar chwe thema allweddol a nodwyd yn yr Asesiad Poblogaeth y mae'r Cynllun Rhanbarthol yn ceisio mynd i'r afael â nhw:

- Cael gwybodaeth, cyngor a chymorth
- Atal problemau cyn iddynt ddechrau
- Atal problemau cyn iddynt waethygu
- Cysylltu â'ch cymuned
- Gwasanaethau di-dor
- Personoli a chydweithio gyda chi

Cafodd aelodau'r Paneli Cymunedol gyfle i ymateb i'r Cynllun Rhanbarthol a oedd yn cynnwys

- Nodi cyfleoedd cadarnhaol i gyd-gynhyrchu ac adeiladu ar asedau cymunedol.
- Nodi arferion da mewn perthynas â darparu gwybodaeth, cyngor a chymorth sy'n cefnogi gwydnwch a llesiant.
- Ystyried pa ganlyniadau fyddai pobl yn eu disgwyl gan wasanaethau cymunedol effeithlon a dibynadwy.
- Sut maent yn dymuno cael clywed am gynnydd a newidiadau i'r cynllun ardal.

Mae'r adborth o bob digwyddiad wedi darparu ffynhonnell gyfoethog o wybodaeth sydd wedi llywio datblygiad y Cynllun Rhanbarthol. Teimlwyd fod y blaenoriaethau a'r materion a nodwyd yn rhai priodol ar y cyfan. Thema gyffredin yn y tri digwyddiad oedd pwysigrwydd cyfathrebu, yr angen am wybodaeth o ansawdd da a gwerth asedau cymunedol. Roedd y parodrwydd i gymryd rhan, i annog eraill i gymryd rhan ac i barhau i gymryd rhan yn amlwg iawn ymhlith yr holl fynychwyr.

Mae adroddiad y Paneli Cymunedol i'w we [yma](#) a bydd y syniadau a'r enghreifftiau manwl a fynegwyd yn cael eu cyfrannu at ddarnau penodol o waith a'r camau nesaf y byddwn yn eu cymryd i gyflawni camau gweithredu'r Cynllun. Rhannwyd yr adroddiad hwn gyda'r rhai sy'n gyfrifol am ddatblygu a chyflawni Cynllun Llesiant Cwm Taf gan fod yna lawer o feysydd yn gyffredin, yn enwedig o ran defnyddio asedau cyfredol, cydweithio'n fwy effeithiol gyda chymunedau i feithrin cydnerthedd a mynd i'r afael ag unigrwydd ac arwahanrwydd.

Yn ogystal â'r gwahanol weithgareddau ymgysylltu a oedd yn ymwneud â'r Cynllun Rhanbarthol yn benodol, rydym hefyd wedi ystyried yr ymgynghoriad statudol a gynhaliwyd rhwng Hydref a Rhagfyr 2017 ar Gynllun Llesiant Cwm Taf. Roedd hwn yn cynnwys nifer o ymatebion a oedd yn codi materion penodol am ddarpariaeth iechyd a gofal cymdeithasol, yn cynnwys gwasanaethau gofal sylfaenol ac iechyd meddwl ac yn nodi'r angen am wneud gwelliannau i drafnidiaeth, yr amgylchedd a thai. Er nad yw rhai o'r meysydd hyn yn rhan o gyfrifoldeb y Bwrdd Partneriaeth Gwasanaethau Cymdeithasol a Llesiant, gallant effeithio ar lesiant pobl a'u hangen am ofal a chymorth, a byddwn yn gweithio gyda Bwrdd Gwasanaethau Cyhoeddus Cwm Taf ar gamau gweithredu ar y cyd lle bo'n briodol.

Yn yr un modd, o ran sicrhau bod cynlluniau eraill yn gallu gwneud y cyfraniad mwyaf a chael yr effaith orau bosibl wrth gyflawni ein blaenoriaethau Gwasanaethau Cymdeithasol a Llesiant, byddwn yn cydweithio â gwasanaethau gofal sylfaenol wrth iddynt weithredu cynlluniau clwstwr lleol sy'n cynnwys mentrau i annog cyd-gynhyrchu a newid ymddygiad a chynyddu mynediad i wasanaethau lleol agosach at adref.

Yn rhan o'r broses i ddatblygu'r Cynllun, mae'r Bartneriaeth wedi cynnal Asesiad o Effaith ar Gydraddoldeb mae modd ei weld [yma](#)

Mae'r Bartneriaeth wedi ymrwmo i gael gwared ar unrhyw wahaniaethu anghyfreithlon a chynyddu cyfleoedd cyfartal er mwyn i bob un o'n trigolion fyw bywydau iach, annibynnol, a chyflawn.

1.5. Sut fyddwn ni'n gwybod ein bod ni wedi gwneud gwahaniaeth?

Bydd cynnydd o ran cyflawni'r Cynllun Rhanbarthol yn cael ei gynnwys yn Adroddiad Blynyddol Bwrdd Partneriaeth Gwasanaethau Cymdeithasol a Llesiant Cwm Taf a fydd yn cael ei gyhoeddi'n flynyddol yn unol â gofynion adrodd Llywodraeth Cymru.

Bydd y gwaith o weithredu'r Cynllun yn cael ei oruchwylio gan Grŵp Cydgomisiynu'r Rhanbarth a fydd yn adrodd i'r Grŵp Arweinyddiaeth Trawsnewid a'r Bwrdd Partneriaeth.

Wrth adrodd am gynnydd a monitro effaith ein camau gweithredu byddwn yn ystyried y Fframwaith Canlyniadau Cenedlaethol ar gyfer pobl sydd angen gofal a chymorth a gofalwyr sydd angen cymorth - gweler Atodiad 1. Fel rhan o'n hadroddiadau ar gynnydd byddwn yn mapio'r dangosyddion canlyniadau cenedlaethol perthnasol o'r Fframwaith i'r Camau Gweithredu ym mhob adran o'r Cynllun Rhanbarthol ac yn cynnwys mesurau perfformiad lleol i ategu'r rhain fel y bo'n briodol.

Pan fo camau gweithredu'n cael eu harwain a'u cyflawni drwy bartneriaethau strategol eraill bydd y rhain yn dilyn y gofynion llywodraethu priodol, er enghraifft, adrodd i Fwrdd Gwasanaethau Cyhoeddus Cwm Taf. Bydd cysylltiadau fel bo angen hefyd â mecanweithiau cynllunio ac atebolrwydd sefydliadau partner unigol, er enghraifft drwy Gynllun Tymor Canolig Integredig Bwrdd Iechyd y Brifysgol a Chynlluniau Corfforaethol/Gwella'r awdurdod lleol.

2. BLAENORIAETHAU RHANBARTHOL

2.1. Gwasanaethau integredig

Mae nifer o flaenoriaethau rhanbarthol yn gysylltiedig â'r gofyniad statudol yn Rhan 9 o'r Ddeddf Gwasanaethau Cymdeithasol a Llesiant sy'n dweud bod rhaid i'r Bwrdd Partneriaeth flaenoriaethu integreiddio gwasanaethau mewn perthynas â'r canlynol:

- Pobl hŷn ag anghenion cymhleth a chyflyrau hirdymor, yn cynnwys dementia;
- Pobl ag anabledau dysgu;

- Gofalwyr yn cynnwys gofalwyr ifanc;
- Gwasanaethau Integredig Cymorth i Deuluoedd;
- Plant ag anghenion cymhleth yn sgil anabledd a salwch.

Mae gwybodaeth am ein dulliau integredig o ymdrin â'r meysydd hyn a'r camau gweithredu cysylltiedig yn yr adran thema graidd berthnasol. Mae'r Datganiadau o Fwriad a'r Strategaethau a ddatblygwyd gan Ranbarth Cwm Taf (a grynhoir yn yr adrannau isod) i gyd wedi'u seilio ar y cynsail o ddarparu gwasanaethau integredig i bobl o bob oed, gan gydnabod cyfraniad partneriaid amrywiol, nid iechyd a gwasanaethau cymdeithasol yn unig. Rydym am adeiladu ar ein partneriaethau cyfredol ond creu rhai newydd hefyd. Mae ein dull o ymdrin ag integreiddio yn golygu hefyd bod pobl sydd angen gofal a chymorth yn gallu dweud:

"Mae fy ngofal yn cael ei gynllunio gennyf fi a phobl yn cydweithio i'm deall i, fy nheulu a'm gofalwr/gofalwyr, yn rhoi rheolaeth i mi, ac yn dod â gwasanaethau at ei gilydd i sicrhau'r canlyniadau sy'n bwysig i mi."

Daw'r datganiad hwn o Fframwaith Llywodraeth Cymru ar Gyflenwi Iechyd a Gofal Integredig ar gyfer Pobl Hŷn ond mae'n ddilys ar gyfer defnyddwyr gwasanaethau a gofalwyr o bob oed. Rydym am ddefnyddio dulliau cydgynhyrchiol o wrando ar, gweithio gyda a gweithredu ar beth sy'n bwysig i'n dinasyddion a chymunedau, gan ymateb i'w dyheadau a'u pryderon.

Mae'r holl Ddatganiadau o Fwriad yn disgrifio modelau gwasanaeth sy'n cynnig continwwm o wasanaethau atal a chyffredinol drwy ymyrraeth gynnar i'r rhai ag anawsterau sy'n datblygu i gymorth arbenigol. Mae pob Datganiad o Fwriad yn egluro ei fodel yn wahanol ond mae'r dulliau yr un fath.

Er ein bod yn cydnabod y gallai fod yna atebion lleol/daearyddol i fynd i'r afael â rhai blaenoriaethau, mae'r Cynllun yn disgrifio beth rydym am ei gyflawni fel rhanbarth. Nid yw'n ymwneud â dyblygu gwybodaeth am fusnes craidd i bob partner gan y bydd hyn yn cael ei drafod yng nghynlluniau sefydliadau unigol.

Mae Atodiad 2 yn drosolwg cryno o'r holl flaenoriaethau Rhanbarthol sydd wedi'u casglu o adrannau 2-9 isod.

2.2. Blaenoriaethau trawsbynciol

Mae'r Bwrdd Partneriaeth wedi nodi bod nifer o feysydd blaenoriaeth ar gyfer gweithredu rhanbarthol sy'n drawsbynciol ac a fydd yn effeithio ar fwy nag un thema graidd. Mae'r rhain yn helpu i fynd i'r afael â chanfyddiadau trosfwaol o'n Hasesiad Poblogaeth hefyd.

Mae'r tablau isod yn crynhoi'n cynlluniau ar gyfer gweithio integredig mewn perthynas â'r blaenoriaethau trawsbynciol canlynol.

CC1 Gweithredu System Wybodaeth Gofal Cymunedol Cymru (WCCIS) ar draws y rhanbarth					
Sut y byddwn ni'n cyflawni?	Asiantaethau partner	Dull Adrodd			
Dan arweiniad y swyddog rhanbarthol a benodwyd bydd WCCIS yn gweithio'n unol â chynllun gweithredu'r system y cytunwyd arno	CBS RhCT, CBS Merthyr Tudful, BIP Cwm Taf	Bydd y Grŵp Arweinyddiaeth Trawsnewid yn gorchwylio'r gwaith o gyflawni Cynllun Gweithredu WCCIS gan adrodd i'r Bwrdd Partneriaeth ddwywaith y flwyddyn neu drwy eithriad			
Prif Gamau Gweithredu Rhanbarthol ledled Cwm Taf	Amserlenni / Cerrig Milltir	Adnoddau	Gwybodaeth, Cyngor a Chymorth (GCCh)	Ataliol	Modelau eraill
<ul style="list-style-type: none"> • Penderfynu a chytuno ar ganllaw gweithredu ar y cyd i gynnwys y weledigaeth ranbarthol a'r manteision a nodwyd • Gweithredu'r strwythur llywodraethu ar gyfer gweithredu'r prosiect • Llunio a chytuno ar gynllun cyfathrebu ac ymgysylltu ar y cyd i gefnogi'r canllaw gweithredu • Penodi swyddog arweiniol i arwain y cynllun gweithredu • Cyflawni cynllun gweithredu blwyddyn 1 	<ul style="list-style-type: none"> • Mawrth 2018 • Ebrill 2018 • Mai 2018 • Ebrill 2018 2018/19	<ul style="list-style-type: none"> • Dyraniad y Gronfa Gofal Canolraddol i ariannu rôl 	√	√	√

<ul style="list-style-type: none"> • Adolygu a chytuno ar gynlluniau gweithredu tymor canolig manwl i'w cyflawni ym mlwyddyn 2 a thu hwnt 	2018/19	swyddog arweiniol <ul style="list-style-type: none"> • Cyllidebau craidd i ariannu timau system WCCIS ym mhob sefydliad 			
--	---------	---	--	--	--

CC2 Datblygu a sefydlu cyd-gynhyrchu fel ein ffordd o weithio, gan fabwysiadu dull seiliedig ar asedau o weithio gyda phobl a chymunedau		
Sut y byddwn ni'n cyflawni?	Asiantaethau partner	Dull Adrodd
<p>Cynllun Llesiant Cwm Taf - mae datblygu parthau cymunedol yn gyd-flaenoriaeth i'r Bwrdd Gwasanaethau Cyhoeddus a'r Bwrdd Partneriaeth yng Nghwm Taf.</p> <p>Bydd cynllun cyflawni blynyddol Fforwm Gwerth Cymdeithasol Cwm Taf yn helpu i gefnogi'r newidiadau diwylliannol sydd eu hangen i oresgyn rhwystrau cyfredol er mwyn ymgorffori cyd-gynhyrchu ledled y bartneriaeth.</p> <p>Bydd Cynlluniau Comisiynu'n mabwysiadu dull cydgynhyrchiol o weithio â dinasyddion, cymunedau a'r trydydd sector.</p>	CBS RhCT, CBS Merthyr Tudful, BIP Cwm Taf, y trydydd sector, yr Heddlu, Gwasanaeth Tân ac Achub De Cymru, Cyfoeth Naturiol Cymru, y Gwasanaeth Prawf, Comisiynydd Heddlu a Throseddau	<p>Bydd Bwrdd Partneriaeth Strategol Cwm Taf yn goruchwylio cynnydd y Parthau Cymunedol ac yn adrodd i'r Bwrdd Gwasanaethau Cyhoeddus a'r Bwrdd Partneriaeth ddwywaith y flwyddyn neu drwy eithriad</p> <p>Bydd y Grŵp Arweinyddiaeth Trawsnewid yn goruchwylio'r gwaith o gyflawni cynllun gwaith y Fforwm Gwerth Cymdeithasol gan adrodd i'r Bwrdd Partneriaeth ddwywaith y flwyddyn neu drwy eithriad</p>

Prif Gamau Gweithredu Rhanbarthol ledled Cwm Taf	Amserlenni / Cerrig Milltir	Adnoddau	GCCh	Ataliol	Modelau eraill
<ul style="list-style-type: none"> Datblygu Parthau Cymunedol fel dull seiliedig ar ardal neu le, gan ganolbwyntio cymorth i wella canlyniadau i drigolion sydd â'r heriau mwyaf, yn cynnwys Profiadau Niweidiol yn ystod Plentyndod Darparu'r dull Parth Cymunedol yn y Gurnos a Rhondda Fach Uchaf Cyflwyno'r dysgu o'r cymunedau hyn yn yr ardaloedd sydd â'r angen mwyaf Fforwm Gwerth Cymdeithasol Cwm Taf i ddatblygu canllaw i gefnogi'r newidiadau diwylliannol sydd eu hangen i oresgyn rhwystrau cyfredol i sefydlu cyd-gynhyrchu ledled y bartneriaeth (e.e. y broses gomisiynu, hyfforddiant ac ati) drwy gynllun cyflawni blynyddol Datblygu strategaeth ymgysylltu i hwyluso cyfathrebu rhwng dinasyddion, cymunedau a'r trydydd sector a'r Bwrdd Partneriaeth Gweithredu'r cynllun cyflawni a'r strategaeth ymgysylltu y cytunwyd arnynt Gwerthuso perfformiad yn erbyn cynllun cyflawni blwyddyn 1 y cytunwyd arno a'r strategaeth ymgysylltu i lywio cynlluniau blwyddyn 2 a thu hwnt 	<p>Parhaus (dan arweiniad y Bwrdd GC)</p> <p>Blwyddyn 1-2</p> <p>Blynyddoedd 2-5</p> <p>Parhaus</p> <p>Mai 2018</p> <p>Blwyddyn 1</p> <p>Ebrill 2019</p>	<p>Cyllidebau Craidd Cymunedau yn Gyntaf, Dechrau'n Deg a Grant Teuluoedd yn Gyntaf</p>	<p>✓</p>	<p>✓</p>	<p>✓</p>

CC3 Datblygu Trefniadau Comisiynu Rhanbarthol Cwm Taf					
Sut y byddwn ni'n cyflawni?	Asiantaethau partner	Dull Adrodd			
Y Cynllun 'Ardal' Rhanbarthol	CBS RhCT, CBS Merthyr Tudful, BIP Cwm Taf, y trydydd sector	Bydd y Grŵp Arweinyddiaeth Trawsnewid yn goruchwyllo'r cynlluniau cyflawni gweithredol ar gyfer yr adnodd comisiynu gan adrodd i'r Bwrdd Partneriaeth bob yn ail fis			
Prif Gamau Gweithredu Rhanbarthol ledled Cwm Taf	Amserlenni / Cerrig Milltir	Adnoddau	GCCh	Ataliol	Modelau eraill
<ul style="list-style-type: none"> • Cytuno ar strwythur, rôl a chyfrifoldeb y tîm rhanbarthol a'r trefniadau cynnal • Recriwtio, penodi a sefydlu staff y tîm • Gweithredu rhaglen waith blwyddyn 1 y tîm • Adolygu trefniadau rhanbarthol yn sgil y newidiadau arfaethedig i ffiniau'r Bwrdd Iechyd a'r rhanbarth • Gweithredu'r tîm rhanbarthol diwygiedig yn dilyn y newidiadau i ffiniau'r Bwrdd Iechyd a'r rhanbarth os oes angen 	<p>Ebrill 2018</p> <p>Mehfin 2018 2018/19</p> <p>Medi 2018</p> <p>I'w benderfynu (yn dilyn ymgynghori)</p>	<ul style="list-style-type: none"> • Cyllidebau craidd (e.e. Grant Cyflawni'r Agenda Drawsnewid) 	√	√	√

CC4 Datblygu Eiriolaeth Broffesiynol Annibynnol i'r rhai sydd ei hangen (yn seiliedig ar ofynion Rhan 10 o'r Ddeddf Gwasanaethau Cymdeithasol a Llesiant)		
Sut y byddwn ni'n cyflawni?	Asiantaethau partner	Dull Adrodd
Bydd trefniadau comisiynu rhanbarthol yn cefnogi dull gweithredu rhanbarthol i ddatblygu dull cyson o ddarparu eiriolaeth ledled y rhanbarth	CBS RhCT, CBS Merthyr Tudful, BIP Cwm Taf, y trydydd sector	Bydd y Grŵp Arweinyddiaeth Trawsnewid yn goruchwyllo datblygiad eiriolaeth yn y rhanbarth gan adrodd i'r Bwrdd Partneriaeth ddwywaith y flwyddyn

Prif Gamau Gweithredu ledled Cwm Taf	Amserlenni / Cerrig Milltir	Adnoddau	GCCh	Ataliol	Modelau eraill
<ul style="list-style-type: none"> Cwblhau'r cynlluniau gweithredu eiriolaeth unigol ar gyfer gwasanaethau oedolion a ddatblygwyd yn dilyn yr hunanasesiad ym Mehefin 2017 Adolygu cynnydd pob sefydliad unigol mewn perthynas â chynlluniau gweithredu eiriolaeth ar gyfer gwasanaethau oedolion ac ystyried dull rhanbarthol o gynllunio a chomisiynu eiriolaeth dan arweiniad a goruchwyliaeth y tîm comisiynu rhanbarthol Parhau i weithredu a monitro'r trefniadau eiriolaeth cenedlaethol ar gyfer plant a phobl ifanc 	<p>Ebrill 2018</p> <p>Mehefin 2018</p> <p>Parhaus</p>	Cyllidebau craidd	√	√	√

CC5 Sicrhau mynediad cyson, amserol a hawdd i wybodaeth, cyngor a chymorth sy'n cefnogi gwydnwch a llesiant		
Sut y byddwn ni'n cyflawni?	Asiantaethau partner	Dull Adrodd
<p>Cynllun Llesiant Cwm Taf – mae datblygu parthau cymunedol yn gyd-flaenoriaeth i'r Bwrdd Gwasanaethau Cyhoeddus a'r Bwrdd Partneriaeth yng Nghwm Taf – gweler cam gweithredu 2</p> <p>Bydd cynllun cyflawni blynyddol Fforwm Gwerth Cymdeithasol Cwm Taf yn sefydlu cyd-gynhyrchu a bydd ei strategaeth ymgysylltu'n hwyluso cyfathrebu rhwng dinasyddion, cymunedau a'r trydydd sector a'r Bwrdd Partneriaeth</p> <p>Bydd y swyddogaeth hon yn cael ei chyflawni'n bennaf drwy weithredu datganiadau penodol o fwriad sydd â</p>	<p>CBS RhCT, CBS Merthyr Tudful, BIP Cwm Taf, y trydydd sector</p>	<p>Bydd Bwrdd Partneriaeth Strategol Cwm Taf yn goruchwyllo cynnydd y Parthau Cymunedol ac yn adrodd i'r Bwrdd Gwasanaethau Cyhoeddus a'r Bwrdd Partneriaeth ddwywaith y flwyddyn neu drwy eithriad</p> <p>Bydd y Grŵp Arweinyddiaeth Trawsnewid yn goruchwyllo datblygiad gwybodaeth, cyngor a chymorth yn y rhanbarth gan adrodd i'r Bwrdd Partneriaeth ynghylch</p>

darparu gwybodaeth, cyngor a chymorth yn ganolog iddynt. Fodd bynnag, bydd gwaith datblygu rhanbarthol Dewis yn cael ei wneud drwy'r Grŵp Llywio Dewis Rhanbarthol		cyfeiriadur Dewis ddwywaith y flwyddyn			
Prif Gamau Gweithredu Rhanbarthol ledled Cwm Taf	Amserlenni / Cerrig Milltir	Adnoddau	GCCh	Ataliol	Modelau eraill
<ul style="list-style-type: none"> • Parthau Cymunedol – gweler 2 uchod • Gweithio gyda'n cymunedau i ddarparu negeseuon cyson, cysylltiadau a chyfeiriadau i gymorth cymunedol, sector cyhoeddus a busnes o fewn ac yn agos i gymunedau • Fforwm Gwerth Cymdeithasol Cwm Taf i ddatblygu'r strategaeth ymgysylltu i lywodraethu'r trefniadau cyfathrebu rhwng grwpiau cymunedol a'r Bwrdd Partneriaeth • Tîm rhanbarthol Cwm Taf i gydgyssylltu datblygiadau gwybodaeth, cyngor a chymorth drwy holl gynlluniau gwaith y Datganiad o Fwriad • Adolygu cynnwys ac ymarferoldeb Cyfeiriadur Dewis • Datblygu a gweithredu strategaeth farchnata ar gyfer cyfeiriadur Dewis i hyrwyddo ei ddefnydd ar gyfer y cyhoedd ac ehangu ymarferoldeb i gynnwys grŵp ehangach o wasanaethau (e.e. Gwasanaeth Gwybodaeth i Deuluoedd a gwasanaeth 111) • Gwerthuso gweithrediad ac effaith gwasanaethau gwybodaeth, cyngor a chymorth • Cefnogi datblygiad Parciau Iechyd a Hybiau Clwstwr Lleol fel rhan o'r cynllun gweithredu ar gyfer canolfannau iechyd a gofal cymdeithasol integredig • Cefnogi cyfleoedd i weithredu presgripsiynau cymdeithasol a mentrau llesiant i ddylanwadu ar newid diwylliannol ac ymddygiad, gan gefnogi pobl i gael gafael ar weithgareddau a gwasanaethau cymunedol a all helpu i ddiwallu anghenion pobl 	<p>Yng Nghynllun Llesiant y Bwrdd Gwasanaethau Cyhoeddus</p> <p>Mai 2018</p> <p>Parhaus</p> <p>Mehefin 2018</p> <p>Mehefin 2018</p> <p>2019/20</p> <p>2018/19</p> <p>Parhaus</p>	<p>Cyllidebau craidd</p> <p>Cronfa Gofal Sylfaenol/Buddso ddiad Arfaethedig Llywodraeth Cymru</p> <p>Gofal sylfaenol</p>	<p>√</p>	<p>√</p>	<p>√</p>

<p>mewn ffyrdd holistaidd, anghlinigol e.e. therapïau celfyddydol mewn sesiynau; hyfforddiant Gwneud i Bob Cyswllt Gyfrif; datblygu Sheds dynion a menywod; Cydgysylltwyr llesiant clwstwr a swyddogion cymorth mewn meddygfeydd</p> <ul style="list-style-type: none"> Sicrhau bod gwaith y Bwrdd Partneriaeth yn bodloni gofynion Deddf yr Iaith Gymraeg (e.e. cyfathrebu, ymgysylltu a chyhoeddiadau ac ati) 	Parhaus	Cynlluniau clwstwr			
--	---------	--------------------	--	--	--

CC6 Sicrhau gweithlu cynaliadwy o ansawdd da ledled Iechyd a Gofal Cymdeithasol					
Sut y byddwn ni'n cyflawni?	Asiantaethau partner	Dull Adrodd			
Partneriaeth Datblygu Gweithlu Gofal Cymdeithasol Cwm Taf – Cynllun datblygu'r gweithlu	CBS RhCT, CBS Merthyr Tudful, BIP Cwm Taf, y trydydd sector	Bydd y Bartneriaeth Datblygu Gweithlu Gofal Cymdeithasol yn goruchwylio'r gwaith o ddatblygu strategaeth gweithlu yn y rhanbarth gan adrodd i Fwrdd y Bartneriaeth ddwywaith y flwyddyn			
Prif Gamau Gweithredu Rhanbarthol Cwm Taf	Amserlenni / Cerrig Milltir	Adnoddau	GCCh	Ataliol	Modelau eraill
<ul style="list-style-type: none"> Gweithredu cynllun gweithredu recriwtio a chadw'r sector cyfan Cynllun gweithredu i baratoi'r sector gofal cymdeithasol ar gyfer y Ddeddf Rheoleiddio ac Arolygu Gweithredu Strategaeth Gofal Cartref Gofal Cymdeithasol Cymru Gweithredu cynllun hyfforddi gweithlu Gofal Cymdeithasol Cwm Taf 	Ebrill 2018/2019	Grant hwyluso Cyllid Craidd Grant Partneriaeth Datblygu'r Gweithlu Gofal Cymdeithasol	√	√	√

3. PLANT A PHOBL IFANC

3.1. Beth oedd yr Asesiad Poblogaeth yn ei ddweud wrthym ni?

- Yn 2015, roedd 89,772 o blant a phobl ifanc 0-24 oed yn byw yng Nghwm Taf sy'n 30% o'r boblogaeth gyfan. Mae'r grŵp poblogaeth 0-24 oed wedi bod yn lleihau yng Nghwm Taf ers 2011;
- Mae 42% o blant yn byw mewn tlodi yng Nghwm Taf. Merthyr Tudful oedd â'r ail lefel uchaf o dlodi plant yng Nghymru sef 26.3%. 24.7% oedd y ffigur cyfwerth yn RhCT;
- Mae yna lefelau uchel o blant yn byw mewn cartrefi incwm isel a chartrefi unig riant;
- Mae 2,625 o blant mewn angen (yn cynnwys anabledd) yn byw yng Nghwm Taf sef 13.5% o'r holl blant mewn angen yng Nghymru;
- Yn ôl yr hyn a gofnodwyd mae 2,615 o blant a phobl ifanc wedi profi salwch meddwl yng Nghwm Taf sef 13.5% o'r holl achosion yng Nghymru;
- Mae 765 o blant a phobl ifanc yn derbyn gofal yng Nghwm Taf, sef 13.5% o'r holl blant a phobl ifanc sy'n derbyn gofal yng Nghymru. Mae 555 o blant a phobl ifanc ar y Gofrestr Amddiffyn Plant yng Nghwm Taf, sef 18.5% o'r holl blant sydd ar y gofrestr yng Nghymru. Mae gan blant sy'n hysbys i wasanaethau cymdeithasol sgôr llesiant llawer is na phlant o'r boblogaeth yn gyffredinol;
- Mae 1 o bob 5 o blant Cymru yn dweud mai boddhad isel sydd ganddynt mewn bywyd. O'n gwaith ymgysylltu â phobl ifanc Cwm Taf, gwelwyd bod gan lawer farn negyddol am eu cymuned a'u hamgylchedd;
- Roedd 3,263 o ofalwyr ifanc hunangofnodedig o dan 25 oed yng Nghwm Taf, cynnydd o 16% ers 2001;
- O'n gwaith ymgysylltu â phobl ifanc dysgom eu bod yn gwerthfawrogi'r bobl y gallant ymddiried ynddynt a'u bod am i rywun wrando arnynt, gyda mwy o reolaeth a dylanwad dros eu bywydau.

O edrych ar y data a'r gwaith ymgysylltu â phlant a phobl ifanc, datgelodd yr **asesiad poblogaeth** y prif negeseuon canlynol:

- Mae profiadau niweidiol yn ystod plentyndod yn cael effaith sylweddol ar iechyd a llesiant yn ddiweddarach mewn bywyd. Mae plant sy'n cael plentyndod o ansawdd gwael gyda llawer o straen yn fwy tebygol o brofi iechyd meddwl gwael a datblygu cyflyrau iechyd hirdymor wrth iddynt droi'n oedolion.
- Mae gallu cael gafael ar ofal iechyd meddwl priodol ar yr adeg iawn yn hanfodol er mwyn gallu cefnogi iechyd meddwl gwell ymysg plant a phobl ifanc a lleihau'r pwysau ar wasanaethau anghenion lefel uchel fel CAMHS.
- Mae lefelau llesiant goddrychol yn rhagfynegi iechyd, marwoldeb, cynhyrchiant ac incwm y dyfodol.
- Mae angen i ni wella'n ffordd o gynnwys plant a phobl ifanc, gofyn am eu barn a gwrandao'n astud ar yr hyn sydd ganddynt i'w ddweud.

Roedd rhai o'r canfyddidau perthnasol ar gyfer plant a phobl ifanc yn **Aseiad Llesiant Cwm Taf** yn cynnwys:

- Mae'n ymddangos bod cymryd rhan mewn pethau yn dda i lesiant pawb;
- Ennill sgiliau a chymwysterau newydd i fynd i'r afael â'r heriau a wynebwn;
- Mae plant yn treulio llai o amser yn yr awyr agored ond gwelwyd bod mynediad i le chwarae naturiol, diogel yn yr awyr agored yn gwella llesiant corfforol ac emosiynol plant;
- Mae cael dechrau da mewn bywyd yn allweddol i les cenedlaethau'r dyfodol – mae profiad plant yn ystod eu blynyddoedd cynnar yn cael dylanwad mawr ar y cyfleoedd y maent, yn arbennig effaith Profiadau Niweidiol yn ystod Plentyndod a all gynnwys cam-drin corfforol, emosiynol neu rywiol neu fyw mewn teuluoedd lle mae'r rhieni yn gwahanu, lle mae camddefnyddio sylweddau, trais domestig neu salwch meddwl;
- Mae 28% o blant yng Nghwm Taf dros eu pwysau neu'n ordew erbyn iddyn nhw ddechrau'r ysgol – mae hyn yn arwain at broblemau iechyd corfforol a meddyliol yn ddiweddarach mewn bywyd.

3.2. Ein dull integredig o ddiwallu anghenion gofal a chymorth plant a phobl ifanc

Bydd diwallu anghenion plant a phobl ifanc yn flaenoriaeth i'r Rhanbarth. Drwy weithio â phob math o bartneriaid ac ymgysylltu ac ymgynghori â phlant a phobl ifanc rydym wedi datblygu Strategaeth Ranbarthol ddrafft ar gyfer Cefnogi Plant, Pobl Ifanc a Theuluoedd.

Mae'r strategaeth yn egluro sut y bydd partneriaid yn cydweithio i sicrhau gwasanaethau hygrych, integredig o ansawdd uchel a fydd yn helpu plant, pobl ifanc, teuluoedd a chymunedau'n gyflym ac effeithiol. Mae'n cynnwys gweledigaeth, egwyddorion ac amcanion a rennir a fydd yn cyfeirio gwaith yr holl bartneriaid rhwng 2017 a 2022.

Bydd y Strategaeth Ranbarthol ddrafft yn destun ymgynghoriad pellach gyda rhanddeiliaid a'r fersiwn derfynol yn cael ei chyhoeddi yn gynnar yn 2018.

Ein gweledigaeth ddrafft gyffredin yw:

Mae plant, pobl ifanc a theuluoedd Cwm Taf yn byw bywydau diogel, iach a bodlon ac maent yn gallu cyflawni eu potensial yn llawn drwy greu cymunedau cryf.

Yr egwyddorion cyffredin y byddwn ni'n eu hyrwyddo yw:

- Gweithio'n well mewn partneriaeth gyda phlant, pobl ifanc, teuluoedd a chymunedau lleol i'w helpu i gyflawni eu canlyniadau llesiant personol a meithrin cydnerthedd;
- Gweithio'n gadarnhaol gyda phlant, pobl ifanc a theuluoedd gan fabwysiadu dull cyd-gynhyrchu sy'n seiliedig ar gryfderau;
- Mabwysiadu dull seiliedig ar le o gydweithio gyda chymunedau ac ynddynt i ddatblygu'r amgylchedd gorau posibl iddynt ffynnu;
- Canolbwyntio ein cymorth dwys ar y plant a'r bobl ifanc hynny sydd angen cymorth i ymdopi â phrofiadau niweidiol arwyddocaol.

Mae tair thema ganolog i Weledigaeth a Rennir Cwm Taf.

Dangosir hyn yn y diagram isod:



3.3. Beth yw da i blant a phobl ifanc

Byddwn yn defnyddio'r canlyniadau hyn i weld a ydym wedi llwyddo:

- Mae plant, pobl ifanc a theuluoedd yng Nghwm Taf yn byw bywydau diogel, iach a llawn ac yn cyflawni eu potensial yn llawn;
- Mae teuluoedd a chymunedau'n gryfach ac yn fwy annibynnol;
- Mae ein ffocws ar gymunedau'n rhoi'r amgylchedd gorau posibl i blant, pobl ifanc a theuluoedd ffynnu;
- Mae cydbwysedd adnoddau'n symud o ddiogelu a gofal amgen a chymhleth i gymorth cynnar wedi'i dargedu.

3.4. Beth yw da i blant sy'n derbyn gofal

Byddwn yn defnyddio'r canlyniadau hyn i weld a ydym wedi llwyddo:

- Mae mwy o blant a phobl ifanc yn cael cymorth i fyw gyda'u teuluoedd yn ddiogel;
- Mae mwy o rieni a gofalwyr yn cael cymorth i helpu eu plant i fyw gyda'u teuluoedd yn ddiogel;
- Mae llesiant a chyfleoedd i blant a phobl ifanc sy'n derbyn gofal yn gwella;
- Mae pobl sydd angen ein cymorth yn derbyn gwasanaeth di-dor a fydd yn eu helpu i gyflawni'r pethau sy'n bwysig i'w llesiant.

3.5 Prif gamau gweithredu

Mae'r Strategaeth Ranbarthol ddrafft yn cynnwys amcanion a rennir, ac adlewyrchir nifer ohonynt yn y tablau isod gydag enghreifftiau o gamau gweithredu y byddwn yn eu cymryd i'w cyflawni. Yn ystod blwyddyn 1 y Cynllun Rhanbarthol, 2018/19, bydd y rhain yn cael eu diwygio os oes angen, a bydd camau gweithredu pellach yn cael eu nodi fel y bo'n briodol, yn dilyn cymeradwyo'r Strategaeth Ranbarthol ar gyfer Plant, Pobl Ifanc a Theuluoedd. Bydd y gwaith o roi'r strategaeth ar waith yn cyflymu'n gynyddol yn dilyn sefydlu'r Tîm Comisiynu Rhanbarthol ym mis Ebrill 2018.

CYP1: Byddwn yn darparu'r gwasanaethau cyffredinol priodol ar yr adeg iawn, i hyrwyddo llesiant, cyflawniad ac annibyniaeth

Sut y byddwn ni'n cyflawni?	Asiantaethau partner	Dull Adrodd			
<p>Cynllun Llesiant Cwm Taf – mae datblygu parthau cymunedol yn gyd-flaenoriaeth i'r Bwrdd Gwasanaethau Cyhoeddus a'r Bwrdd Partneriaeth yng Nghwm Taf</p> <p>Bydd grŵp llywio Plant a Phobl Ifanc Cwm Taf yn rheoli'r gwaith o weithredu'r strategaeth ranbarthol ar gyfer cefnogi plant, pobl ifanc a theuluoedd</p>	<p>CBS RhCT, CBS Merthyr Tudful, BIP Cwm Taf, y trydydd sector</p>	<p>Bydd Bwrdd Partneriaeth Strategol Cwm Taf yn goruchwyllo cynnydd y Parthau Cymunedol ac yn adrodd i'r Bwrdd Gwasanaethau Cyhoeddus a'r Bwrdd Partneriaeth ddwywaith y flwyddyn neu drwy eithriad</p> <p>Bydd y Grŵp Arweinyddiaeth Trawsnewid yn goruchwyllo'r gwaith o ddatblygu'r strategaeth ranbarthol ar gyfer cefnogi plant, pobl ifanc a theuluoedd yn y rhanbarth gan adrodd i'r Bwrdd Partneriaeth bob yn ail fis</p>			
Prif Gamau Gweithredu Rhanbarthol	Amserlenni /Cerrig Milltir	Adnoddau	GCCh	Ataliol	Modelau eraill
<ul style="list-style-type: none"> Gweithio i gyflawni dull integredig seiliedig ar le o greu cymunedau cryf sy'n atal ac yn lliniaru effeithiau profiadau niweidiol yn ystod plentyndod gan ddechrau gyda'r cynlluniau peilot parth cymunedol ar gyfer y Gurnos a Glynrhedynog. Gweler CC2 Buddsoddi yn ein cymunedau lleol a chydweithio â nhw i gefnogi dysgu, gwydnwch a llesiant plant, pobl ifanc a theuluoedd - er 	<p>2018-19</p>	<ul style="list-style-type: none"> Cyllidebau craidd Dyraniadau grant Asedau cymunedol Gwirfoddolwyr 	<p>√</p>	<p>√</p>	<p>√</p>

enghraifft, drwy ddarparu gwybodaeth o ansawdd da (wedi'i chyd-gynhyrchu) sydd ar gael yn eang i'r cyhoedd	2018/2020	•Cymorth trydydd sector			
CYP2: Byddwn yn canolbwyntio ar gymorth cynnar i'r rhai sydd ag anawsterau sy'n ymddangos					
Sut y byddwn ni'n cyflawni?	Asiantaethau partner	Dull Adrodd			
Bydd grŵp llywio Plant a Phobl Ifanc Cwm Taf yn rheoli'r gwaith o weithredu'r strategaeth ranbarthol ar gyfer cefnogi plant, pobl ifanc a theuluoedd	CBS RhCT, CBS Merthyr Tudful, BIP Cwm Taf, y trydydd sector	Bydd y Grŵp Arweinyddiaeth Trawsnewid yn goruchwylio'r gwaith o ddatblygu'r strategaeth ranbarthol ar gyfer cefnogi plant, pobl ifanc a theuluoedd yn y rhanbarth gan adrodd i'r Bwrdd Partneriaeth bob yn ail fis			
Prif Gamau Gweithredu Rhanbarthol Iedled Cwm Taf	Amserlenni / Cerrig Milltir	Adnoddau	GCCh	Ataliol	Modelau eraill
<ul style="list-style-type: none"> Cyd-gynhyrchu cynlluniau a rennir ar gyfer datblygu a threfnu ymyriadau cymorth cynnar mewn ardaloedd, yn seiliedig ar rannu gwybodaeth, trefniadau cydweithio a chynnwys plant, pobl ifanc a theuluoedd yn y gwaith cyd-gynhyrchu 	2018/20	<ul style="list-style-type: none"> Cyllidebau craidd Asedau cymunedol Gwirfoddolwyr Cymorth trydydd sector Grwpiau cymunedol Arian clwstwr gofal sylfaenol 	√	√	√

CYP3 **Byddwn yn targedu cymorth dwys i'r rhai sy'n cael trafferthion gwirioneddol**

Sut y byddwn ni'n cyflawni?	Asiantaethau partner	Dull Adrodd			
Bydd grŵp llywio Plant a Phobl Ifanc Cwm Taf yn rheoli'r gwaith o weithredu'r strategaeth ranbarthol ar gyfer cefnogi plant, pobl ifanc a theuluoedd	CBS RhCT, CBS Merthyr Tudful, BIP Cwm Taf, y trydydd sector	<p>Bydd y Grŵp Arweinyddiaeth Trawsnewid yn goruchwylio'r gwaith o ddatblygu'r strategaeth ranbarthol ar gyfer cefnogi plant, pobl ifanc a theuluoedd yn y rhanbarth gan adrodd i'r Bwrdd Partneriaeth bob yn ail fis</p> <p>Bydd Bwrdd Diogelu Cwm Taf yn cynghori ar ddatblygu unrhyw drefniadau diogelu arfaethedig ar y cyd</p>			
Prif Gamau Gweithredu Rhanbarthol ledled Cwm Taf	Amserlenni / Cerrig Milltir	Adnoddau	GCCh	Ataliol	Modelau eraill
	<ul style="list-style-type: none"> • Gwella cyd-drefniadau partneriaid ar gyfer diogelu, asesu risg a rhannu gwybodaeth, gan sicrhau eu bod yn llwyddo i ddiogelu plant, pobl ifanc ac oedolion agored i niwed mewn cymunedau. • Darparu casgliad llawn o wasanaethau integredig i blant, pobl ifanc a theuluoedd ag anghenion cymhleth i ddarparu gofal a chymorth ar yr adeg iawn yn y lle iawn. • Parhau i weithredu datganiad o fwriad 2016 y cytunwyd arno ar gyfer plant a phobl ifanc sy'n derbyn gofal 	<p>2018/2020</p> <p>2016/2020</p>		√	√

<ul style="list-style-type: none"> • Gweithredu fframwaith a rennir ar gyfer asesu, cymhwysedd a chymorth i blant, pobl ifanc a theuluoedd, i sicrhau ein bod ni'n cydweithio'n effeithiol ar draws proffesiynau ac asiantaethau. 	2018/19				
<ul style="list-style-type: none"> • Ymestyn cyllideb gyfun y Gwasanaethau Integredig Cymorth i Deuluoedd sydd eisoes ar gael i gefnogi'r gwaith o ddarparu continwwm o wasanaethau cymorth i deuluoedd ledled Cwm Taf a chynyddu ein gwariant cyfrannol cyffredinol yn y maes hwn. 	2018.2019				

ANABLEDD DYSGU YN CYNNWYS AWTISTIAETH

4.1. Beth oedd yr Asesiad Poblogaeth yn ei ddweud wrthym ni?

- Mae gan tua 5,500 o bobl Cwm Taf anabledd dysgu ac mae tua 2,500 o'r rhain yn blant a phobl ifanc;
- Mae gan tua 740 o blant a phobl ifanc Cwm Taf Anhwylder ar y Sbectrwm Awtistig a bydd gan rai ohonynt anabledd dysgu hefyd;
- Rhagwelir cynnydd bychan yn unig yn nifer y plant 0-17 oed ag anabledd dysgu erbyn 2025. Fodd bynnag, mae disgwyl cynnydd yn nifer y bobl 55-64 oed a 75 oed a throsodd ag anabledd dysgu cymedrol neu ddifrifol. Er bod y nifer yn fychan, mae'n fwy tebygol y bydd yr unigolion hyn angen rhywfaint o gymorth;
- Er mai dim ond ychydig o bobl ag anabledd dysgu sy'n defnyddio gwasanaethau arbenigol ar hyn o bryd (fel y rhai a ddarperir gan dimau Plant Anabl yn RhCT neu Ferthyr Tudful, neu'r gwasanaethau gofal eilaidd i oedolion yng Nghwm Taf a ddarperir gan Fwrdd Iechyd Abertawe Bro Morgannwg) mae'n ymddangos bod gan y rhai sy'n eu defnyddio anghenion mwy cymhleth, er enghraifft anawsterau ymddygiad mwy heriol;
- Mae mwy o bobl ag anableddau dysgu a'u teuluoedd am fyw yn yr un ffordd â phawb arall a chael y cyfle a chymorth i fyw'n annibynnol. Nid oes digon o bobl yn defnyddio gwasanaethau addysg a chyflogaeth;
- Mae pobl ag anabledd dysgu mewn mwy o berygl o brofi problemau iechyd corfforol a meddyliol. Fodd bynnag, yn aml maent yn ei chael hi'n anodd cael gafeal ar wasanaethau cyffredinol a chymunedol yn yr un ffordd â phawb arall neu gael gafeal ar wasanaethau ar adeg o argyfwng;
- Mae angen i wasanaethau fod yn fwy hyblyg a chydweithredol i weld y person, nid y broblem.

Wrth edrych ar y data a'r gwaith ymgysylltu gyda phobl ag anabledd dysgu a/neu awtistiaeth a'u teuluoedd, datgelodd yr **Aseiad Poblogaeth** y prif negeseuon canlynol:

- Mae pobl ag anabledd dysgu am fod mor annibynnol â phosibl;
- Mae pob ag anabledd dysgu yn gwerthfawrogi teulu a ffrindiau;
- Mae pobl ag anabledd dysgu am fod yn rhan o'u cymuned;
- Mae pob ag anabledd dysgu am gael gweithgareddau pwrpasol, dysgu sgiliau newydd a chael swydd os yn bosibl;
- Mae pobl ag anabledd dysgu am gael gwasanaethau sy'n hawdd iddynt eu defnyddio a'u deall.

Roedd rhai o'r canfyddiadau perthnasol ar gyfer pobl ag anabledd dysdgu o **Aseiad Llesiant Cwm Taf** yn cynnwys:

- Mae pobl angen teimlo eu bod yn rhan o'u cymuned ac mae llawer yn awyddus i gynnig eu hamser, sgiliau a chysylltiadau;
- Ennill sgiliau a chymwysterau newydd i fynd i'r afael â'r heriau a wynebwn;
- Mae disgwyliad oes a disgwyliad bywyd iach yn gwella yng Nghwm Taf. Fodd bynnag, mae'r anghydraddoldebau sy'n parhau yn penderfynu beth fydd y canlyniadau i'n poblogaeth.

4.2. Ein dull integredig o ddiwallu anghenion gofal a chymorth pobl ag anabledd dysgu a/neu awtistiaeth

Mae partneriaid yng Nghwm Taf wedi bod yn cydweithio i ddatblygu Cyd-ddatganiad o Fwriad Strategol ar gyfer Plant, Pobl Ifanc ac Oedolion ag Anableddau Dysgu (sy'n cynnwys awtistiaeth ac anghenion cymhleth) a'u teuluoedd sy'n disgrifio ymrwymiad a rennir i ddarparu model newydd o wasanaethau anabledd dysgu modern integredig. Gallwch chi weld y ddogfen [yma](#)

Ein Gweledigaeth a rennir yw:

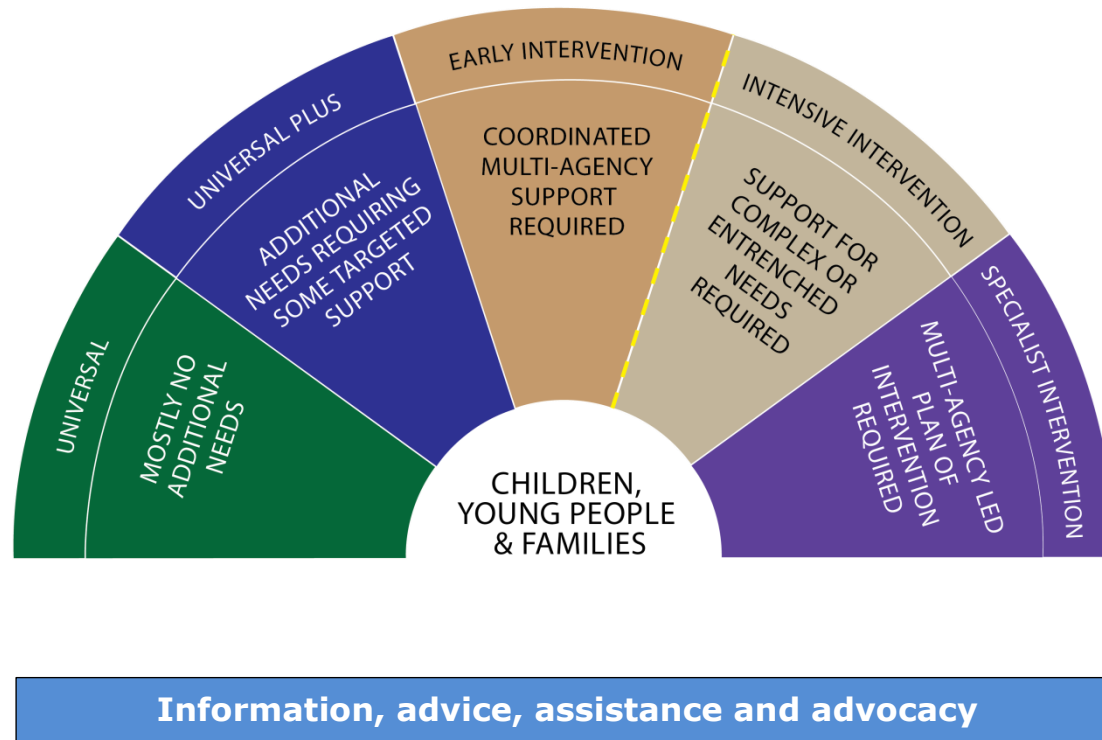
Bydd pobl ag anabledd dysgu'n gallu cael gafael ar wasanaethau modern sy'n hyrwyddo eu hannibyniaeth, yn lleihau eu dibyniaeth ar wasanaethau hirdymor ac yn pwysleisio dewis a rheolaeth.

Bydd plant, pobl ifanc ac oedolion ag anabledd dysgu (yn cynnwys pobl sydd ag awtistiaeth ac anghenion cymhleth) yn gallu cael gafael ar wasanaethau effeithlon ac effeithiol sy'n galluogi canlyniadau sy'n canolbwyntio ar yr unigolyn ac sy'n lleihau'r posibilrwydd o anghenion a risgiau'n gwaethygu drwy hybu ymyrraeth gynnar, atal, mwy o annibyniaeth a'r gallu i fanteisio ar gyfleoedd.

Mae ein strategaeth ar gyfer gwasanaethau anabledd dysgu yn canolbwyntio ar y negeseuon allweddol canlynol:

- Defnyddio mwy o wasanaethau cyffredinol;
- Mwy o ymyrraeth gynnar, atal, gwybodaeth, cyngor a chymorth;
- Datblygu cymorth yn y gymuned a datblygu annibyniaeth pobl;
- Cadw pobl yn eu cartrefi eu hunain;
- Galluogi pobl i fyw bywydau llawn a chyflawni eu potensial;
- Cadw pobl yn ddiogel;
- Gwneud y defnydd gorau o'n hadnoddau.

Dangosir ein model isod:



Gwybodaeth, cyngor, cymorth ac eiriolaeth

Gwasanaethau Cyffredinol

Nid yw'r rhan fwyaf o bobl ag anableddau dysgu angen gofal cymdeithasol ac felly maent yn byw yn y gymuned heb fawr o gymorth. Mae pobl ag anableddau dysgu mewn mwy o berygl o gael llawer o gyflyrau iechyd corfforol a meddyliol, o gael llai o gyfleoedd gweithio ac maent yn profi amddifadedd cymdeithasol yn aml. Mae cefnogi pobl

ag anabledau dysgu i fyw bywydau iach ac ystyrlon ac atal yr angen am ddarpariaeth gwasanaethau mwy dwys yn gofyn am i wasanaethau cyffredinol (e.e. gwasanaethau hamdden, meddygon teulu, colegau ac ati) fod yn hygyrch. Mae sicrhau bod gwasanaethau'n hygyrch yn golygu bod angen gwneud 'addasiadau rhesymol' i'r gwasanaeth fel amser ymgynghori hirach, taflenni gwybodaeth hawdd i'w darllen, gwaith/ymweliadau i ddileu pryderon.

Gwasanaethau Cyffredinol a Mwy

Ar gyfartaledd, mae gan bobl ag anabledau dysgu iechyd gwaeth na phobl eraill ac maent yn marw'n iau. Dylai pobl ag anabledau dysgu allu cael gafael ar wasanaethau gofal iechyd sylfaenol, cymunedol ac eilaidd yn yr un ffordd â'r boblogaeth yn gyffredinol. Mae pobl ag anabledau dysgu angen cymorth ar hyd eu hoes i ddeall a mynegi eu hanghenion o ran iechyd a llesiant, ac i gael gafael ar wybodaeth iechyd gyda chymorth a chyfleoedd i fyw bywydau iach.

Ymyrraeth Gynnar

Gall nodi angen cyn gynted â phosibl a darparu'r wybodaeth, cyngor, cymorth, ac ymyrraeth briodol lle bo angen, oedi neu atal anghenion rhag gwaethygu sy'n gallu bod yn gostus yn emosiynol, cymdeithasol ac economaidd. Mae'n rhaid i'r holl bartneriaid allu ymateb i anghenion lefel isel yn gyson ac ar y cyd.

Ymyrraeth Ddwys

Un gofyniad pwysig gan wasanaethau yw eu gallu i ymdrin ag argyfyngau, eu rheoli pan maent yn digwydd ac i adfer y sefyllfa'n raddol i un lle y gellir mynd i'r afael â'r problemau dros yr hirdymor. Mae hyn yn gofyn am gymorth arbenigol gan amrywiaeth o wasanaethau, ar draws gwasanaethau plant, Gwasanaethau Iechyd Meddwl Plant a'r Glasoed (CAMHS), a thimau anabledau dysgu cymunedol arbenigol. Dylid seilio cymorth ar anghenion yr unigolyn drwy Fodel 'Gofal Cydweithredol'. Dylai unigolion ddisgwyl dilyniant mewn gofal a chymorth drwy gydweithrediad agos rhwng gwasanaethau/asiantaethau.

Ymyrraeth Arbenigol

Dylai pawb ag anghenion gofal a chymorth cymwys gael cynllun gofal a chymorth sy'n canolbwyntio ar yr unigolyn, sy'n cynnwys amrywiaeth o gynlluniau eraill lle bo'n briodol. Dylent fod wedi bod yn rhan o ddatblygu'r cynllun a chael copi ohono. Dylai cynlluniau ganolbwyntio ar beth sy'n bwysig i'r unigolyn. Yn achos plant a phobl ifanc hyd at 25 oed sydd ag angen dysgu ychwanegol, dylai hyn fod ar ffurf un cynllun sy'n cynnwys y gofynion o dan y Bil Anghenion Dysgu Ychwanegol a'r cynllun gofal a chymorth sy'n ofynnol o dan y Ddeddf Gwasanaethau Cymdeithasol a Llesiant.

Drwy ddefnydd cynyddol o daliadau uniongyrchol dylai pobl allu cael gafael ar weithgareddau a gwasanaethau yn y gymuned; dylent gael cyfleoedd i ddysgu sgiliau newydd, cael profiadau newydd, cael annibyniaeth a chyflogaeth a chael cefnogaeth i ddatblygu a chynnal perthynas. Dylai pobl allu cael gafael ar amrywiaeth o wasanaethau sy'n diwallu eu hanghenion diwylliannol a/neu ysbrydol.

4.3. Beth yw da i bobl ag anabledd dysgu a/neu awtistiaeth?

Byddwn yn defnyddio'r canlyniadau hyn i weld a ydym wedi llwyddo:

*Rhywle i fyw, rhywbeth i'w wneud, rhywun i'w garu
(cartref, galwedigaeth, perthnasoedd)*

Gall pobl ag anabledd dysgu a'u teuluoedd:

- Gael gafael ar wasanaethau modern sy'n hyrwyddo ymdeimlad o berthyn a chael eu cynnwys yn eu cymuned leol;
- Cael gafael ar wasanaethau sy'n sicrhau cymaint o annibyniaeth â phosibl, llai o ddibyniaeth a phwysleisio dewis a rheolaeth;
- Cael gafael ar wasanaethau effeithlon ac effeithiol sy'n galluogi canlyniadau llesiant sy'n canolbwyntio ar y dinesydd;

- Cael gafael ar wasanaethau effeithlon ac effeithiol sy'n lleihau'r tebygolrwydd o anghenion a risgiau'n gwaethygu;
- Defnyddio gwasanaethau sy'n galluogi mwy o breifatrwydd a gofal wedi'i bersonoli sy'n diwallu eu hanghenion a'u ffordd o fyw fel unigolion.

4.4 Prif gamau gweithredu

Byddwn yn gweithredu Datganiad o Fwriad Strategol Cwm Taf ar gyfer Plant, Pobl Ifanc ac Oedolion ag anableddau dysgu, yn cynnwys awtistiaeth ac anghenion cymhleth, a'u teuluoedd. Bydd y gwaith o weithredu yn mynd rhagddo gyda mwy o fomentwm a chyflymder yn dilyn sefydlu'r Tîm Comisiynu Rhanbarthol ym mis Ebrill 2018. Mae'r prif gamau gweithredu'n cynnwys:

LDA 1 Byddwn yn sicrhau bod pobl ag anabledd dysgu a'u teuluoedd yn gallu cael gafael ar wasanaethau modern sy'n hyrwyddo ymdeimlad o berthyn a chael eu cynnwys yn eu cymuned leol.						
Sut y byddwn ni'n cyflawni?	Asiantaethau partner	Dull Adrodd				
Bydd y Grŵp Llywio Anabledd Dysgu'n rheoli'r gwaith o weithredu'r Datganiad o Fwriad Strategol hwn.	CBS RhCT, CBS Merthyr Tudful, BIP Cwm Taf, y trydydd sector, Landlordiaid Cymdeithasol Cofrestredig	Mae'r Grŵp Llywio Anabledd Dysgu yn adrodd i'r Grŵp Arweinyddiaeth Trawsnewid a fydd yn goruchwylio'r gwaith o weithredu'r Datganiad o Fwriad Strategol gan adrodd i'r Bwrdd Partneriaeth am gynnydd bob yn ail fis				
Prif Gamau Gweithredu Rhanbarthol (ledled Cwm Taf)		Amserlenni / Cerrig Milltir	Adnoddau	GCCh	Ataliol	Modelau eraill

Byddwn yn parhau i weithredu cynlluniau cyfathrebu ac ymgysylltu effeithiol i sicrhau bod pobl ag anableddau dysgu, eu gofalwyr a'u teuluoedd yn ganolog i'n polisi, gwaith comisiynu a chynlluniau gwella gwasanaethau.	<i>Parhaus</i>	Cyllidebau craidd	√	√	√
Drwy ymgysylltu â defnyddwyr gwasanaethau, gofalwyr a theuluoedd byddwn yn cefnogi neu'n comisiynu ystod eang o gyfleoedd dydd i bobl ag anabledd dysgu yn eu cymunedau i leddfu unigedd ac arwahanrwydd (i gynnwys cyfleoedd o fewn yr hybiau a'r parthau cymunedol)	<i>2018-2020</i>	Cyllidebau craidd			

LDA 2: Byddwn ni'n sicrhau bod gwasanaethau'n sicrhau cymaint o annibyniaeth â phosibl, yn lleihau dibyniaeth ac yn pwysleisio dewis a rheolaeth.

Sut y byddwn ni'n cyflawni?	Asiantaethau partner	Dull Adrodd			
Bydd y Grŵp Llywio Anabledd Dysgu'n rheoli'r gwaith o weithredu'r Datganiad o Fwriad Strategol hwn.	CBS RhCT, CBS Merthyr Tudful, BIP Cwm Taf, y trydydd sector, Landlordiaid Cymdeithasol Cofrestredig	Mae'r Grŵp Llywio Anabledd Dysgu yn adrodd i'r Grŵp Arweinyddiaeth Trawsnewid a fydd yn goruchwylio'r gwaith o weithredu'r Datganiad o Fwriad Strategol gan adrodd i'r Bwrdd Partneriaeth am gynnydd bob yn ail fis			
Prif Gamau Gweithredu Rhanbarthol	Amserlenni / Cerrig Milltir	Adnoddau	GCCh	Ataliol	Modelau eraill

Byddwn yn cydweithio â Sefydliadau Addysg ac Addysg Bellach i wella'r cyfle i bobl ag anabledd dysgu fanteisio ar amrywiaeth o ddarpariaeth addysg bellach	2018/20	•Cyllidebau craidd			
--	---------	--------------------	--	--	--

LDA 3 Byddwn yn sicrhau bod plant, pobl ifanc ac oedolion ag anabledd dysgu'n gallu cael gafael ar wasanaethau effeithlon ac effeithiol sy'n galluogi canlyniadau llesiant sy'n canolbwyntio ar y dinesydd					
Sut y byddwn ni'n cyflawni?	Asiantaethau partner	Dull Adrodd			
Bydd y Grŵp Llywio Anabledd Dysgu'n rheoli'r gwaith o weithredu'r Datganiad o Fwriad Strategol hwn.	CBS RhCT, CBS Merthyr Tudful, BIP Cwm Taf, y trydydd sector, Landlordiaid Cymdeithasol Cofrestredig	Mae'r Grŵp Llywio Anabledd Dysgu yn adrodd i'r Grŵp Arweinyddiaeth Trawsnewid a fydd yn goruchwylio'r gwaith o weithredu'r Datganiad o Fwriad Strategol gan adrodd i'r Bwrdd Partneriaeth am gynnydd bob yn ail fis			
Prif Gamau Gweithredu Rhanbarthol	Amserlenni / Cerrig Milltir	Adnoddau	GCCh	Ataliol	Modelau eraill
Bydd y Grŵp Llywio Anabledd Dysgu'n cyd-gynhyrchu a gweithredu strategaeth i hyrwyddo delwedd gadarnhaol o bobl ag anabledd dysgu yng nghymunedau Cwm Taf ochr yn ochr â phobl sydd ag anabledd dysgu, eu gofalwyr a theuluoedd	2018/20	Cyllideb graidd			

LD4 Byddwn yn sicrhau bod plant, pobl ifanc ac oedolion ag anabledd dysgu'n gallu cael gafael ar wasanaethau effeithlon ac effeithiol sy'n lleihau'r tebygolrwydd o anghenion a risgiau'n gwaethygu

Sut y byddwn ni'n cyflawni?	Asiantaethau partner	Dull Adrodd			
Bydd y Grŵp Llywio Anabledd Dysgu'n rheoli'r gwaith o weithredu'r Datganiad o Fwriad Strategol hwn.	CBS RhCT, CBS Merthyr Tudful, BIP Cwm Taf, y trydydd sector, Landlordiaid Cymdeithasol Cofrestredig	Mae'r Grŵp Llywio Anabledd Dysgu yn adrodd i'r Grŵp Arweinyddiaeth Trawsnewid a fydd yn goruchwyllo'r gwaith o weithredu'r Datganiad o Fwriad Strategol gan adrodd i'r Bwrdd Partneriaeth am gynnydd bob yn ail fis			
Prif Gamau Gweithredu Rhanbarthol	Amserlenni / Cerrig Milltir	Adnoddau	GCCh	Ataliol	Mesurau eraill
Byddwn yn gweithio gyda'n partneriaid yn yr adran dai i sicrhau bod tai addas a chymorth priodol ar gael yn y cartref i bobl ag anabledd dysgu a'u gofalwyr a'u teuluoedd sy'n byw yng Nghwm Taf	2018/21	Cyllidebau craidd Landlordiaid Cymdeithasol Cofrestredig			

LD5 Byddwn yn sicrhau bod pobl ag anabledd dysgu a'u teuluoedd yn gallu defnyddio gwasanaethau sy'n galluogi mwy o breifatrwydd a gofal wedi'i bersonoli sy'n diwallu eu hanghenion a'u ffordd o fyw fel unigolion

Sut y byddwn ni'n cyflawni?						Asiantaethau partner		Dull Adrodd				
Bydd y Grŵp Llywio Anabledd Dysgu'n rheoli'r gwaith o weithredu'r Datganiad o Fwriad Strategol hwn.						CBS RhCT, CBS Merthyr Tudful, BIP Cwm Taf, y trydydd sector, Landlordiaid Cymdeithasol Cofrestredig		Mae'r Grŵp Llywio Anabledd Dysgu yn adrodd i'r Grŵp Arweinyddiaeth Trawsnewid a fydd yn goruchwyllo'r gwaith o weithredu'r Datganiad o Fwriad Strategol gan adrodd i'r Bwrdd Partneriaeth am gynnydd bob yn ail fis				
Prif Gamau Gweithredu Rhanbarthol						Amserlenni / Cerrig Milltir		Adnoddau		GCCh	Ataliol	Modelau eraill
Byddwn yn cydweithio i sicrhau bod pobl sydd â'r anghenion mwyaf cymhleth yn derbyn cymorth i fyw mewn llety â gofal sy'n diwallu eu hanghenion yn effeithiol ac sydd o ansawdd da						<i>Parhaus</i>		Cronfa gyfun anabledd dysgu y Gronfa Gofal Canolraddol (ICF)				

LD6 Gweithredu Gwasanaeth Awtistiaeth Integredig newydd sy'n wasanaeth gydol oes; hyblyg ac yn ymateb i angen; yn goresgyn rhwystrau rhwng iechyd a gofal cymdeithasol; yn cynnwys gwasanaethau addysg a chyflogaeth; yn hawdd cael gafael arno; ac yn ffynhonnell arbenigedd i wasanaethau ehangach											
Sut y byddwn ni'n cyflawni?						Asiantaethau partner		Dull Adrodd			
Bydd y Grŵp Llywio Awtistiaeth Integredig yn rheoli'r gwaith o weithredu'r gwasanaeth gweithredol hwn. Bydd						CBS RhCT, CBS Merthyr Tudful, BIP Cwm Taf, y		Mae'r Grŵp Llywio Awtistiaeth Integredig yn adrodd i'r Grŵp			

<p>y grŵp llywio'n sicrhau bod y gwasanaeth arloesol newydd hwn yn cael ei integreiddio'n llwyr ledled gwasanaethau plant ac oedolion gan ddatblygu cysylltiadau a llwybrau clir ledled yr holl randdeiliaid a gwasanaethau allweddol yn cynnwys plant, pobl ifanc, unigolion sy'n oedolion a'u teuluoedd a gofalmwyr.</p>	<p>trydydd sector, Landlordiaid Cymdeithasol Cofrestredig</p>	<p>Arweinyddiaeth Trawsnewid a fydd yn goruchwylio'r gwaith o weithredu'r cyd-adroddiadau gwasanaeth hyn gan adrodd i'r Bwrdd Partneriaeth am gynnydd bob chwarter</p>				
<p>Prif Gamau Gweithredu Rhanbarthol</p>		<p>Amserlenni / Cerrig Milltir</p>	<p>Adnoddau</p>	<p>GCCh</p>	<p>Ataliol</p>	<p>Modelau eraill</p>
<p>Bydd Gwasanaeth Awtistiaeth Integredig Cwm Taf yn dod yn gwbl weithredol ym mis Chwefror.</p>		<p>Chwefror 2018</p>	<ul style="list-style-type: none"> • ICF • Cyllidebau craidd 	<p>√</p>	<p>√</p>	
<p>Bydd Grŵp Llywio y Gwasanaeth Awtistiaeth Integredig yn cynnal sesiynau ymgysylltu â grwpiau cefnogi rhieni lleol ym mis Chwefror a mis Mawrth.</p>		<p>Chwefror 2018</p>				
<p>Bydd Grŵp Llywio y Gwasanaeth Awtistiaeth Integredig yn cael ei lansio'n swyddogol ym mis Chwefror / Mawrth</p>		<p>Chwe / Mawrth 2018</p>				
<p>Hybu ymwybyddiaeth o'r gwasanaeth newydd a'i sefydlu</p>		<p>2018/19</p>				

5. POBL HÛN

5.1. Beth oedd yr Asesiad Poblogaeth yn ei ddweud wrthym ni?

- Yn 2013 roedd dros 53,000 o bobl 65 oed a throsodd a thros 23,000 o bobl 75 oed a throsodd;
- Erbyn 2030 mae disgwyl i nifer y bobl dros 65 oed gynyddu 30.4% ac i bobl dros 80 oed gynyddu 71.3%;
- Mae 44.5% o bobl dros 75 oed yng Nghwm Taf yn byw ar eu pen eu hunain – gall pobl hŷn dreulio rhwng 70-90% o’u hamser yn eu cartref;
- Cynyddodd nifer y gofalwyr anffurfiol dros 65 oed yng Nghwm Taf fwy na 30% rhwng 2001 a 2011, yn gyflymach na’r boblogaeth o ofalwyr yn gyffredinol;
- Mae 30% o ofalwyr Cwm Taf yn darparu lefelau sylweddol o ofal gyda 32% yn darparu dros 50 awr o ofal yr wythnos;
- Mae disgwyl i nifer y bobl dros 65 oed sy’n byw â dementia gynyddu o 3,463 i 5,325 (cynnydd o 53.7%) a nifer y bobl dros 75 oed sy’n byw â dementia gynyddu o 2,903 i 4,676 (cynnydd o 61%).

O edrych ar y data ac o ymgysylltu â phobl hŷn, datgelodd yr **Asesiad Poblogaeth** y prif negeseuon canlynol:

- Mae pobl hŷn angen ac yn gwerthfawrogi cymunedau cefnogol a rhwydweithiau teuluol.
- Mae pobl hŷn yn gwerthfawrogi eu hannibyniaeth ac am fyw yn eu cartref eu hunain. Maent hefyd yn disgwyl gwasnaethau iechyd a gofal cymdeithasol i gydweithio er mwyn cydgysylltu eu gofal.
- Mae pobl hŷn am gael eu trin ag urddas a pharch ac yn gwerthfawrogi dilyniant o ofal gan wasanaethau iechyd a gofal cymdeithasol.

Roedd rhai o'r canfyddiadau perthnasol ar gyfer pobl hŷn o **Aseiad Llesiant Cwm Taf** yn cynnwys:

- Mae pobl angen teimlo'n rhan o'u cymuned ac mae llawer am gynnig eu hamser, sgiliau a chysylltiadau;
- Mae cymryd rhan mewn pethau'n dda i lesiant pawb – mae bod yn actif, cymryd rhan a mwynhau bywydau iach yn ein helpu ni i fyw'n hirach ac yn lleihau unigrwydd ac arwahanrwydd;
- Mae disgwyliad oes a disgwyliad bywyd iach yn gwella yng Nghwm Taf. Fodd bynnag, mae anghydraddoldebau sy'n parhau yn dylanwadu ar ein canlyniadau ar gyfer ein poblogaeth;
- Mae ansawdd y cartref a'r amgylchedd yn cael effaith sylweddol ar lesiant – mae angen i fwy o gymunedau fod yn ystyriol o oedran.

5.2. Ein dull integredig o ddiwallu anghenion gofal a chymorth pobl hŷn

Bydd diwallu anghenion poblogaeth sy'n heneiddio fwyfwy yn flaenoriaeth i'r Rhanbarth. Rydym wedi gweithio gydag ystod eang o bartneriaid, a thrwy waith ymgysylltu ac ymgynghori â phobl hŷn i ddatblygu Datganiad Cyd-gomisiynu ar gyfer Gwasanaethau Pobl Hŷn 2015-2025 y gellir ei weld [yma](#)

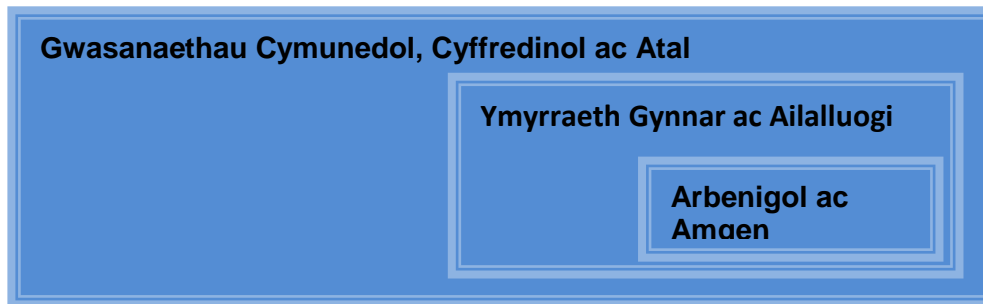
Rydym wedi mabwysiadu gweledigaeth gyffredin ar gyfer gwasanaethau iechyd a gofal cymdeithasol i bobl hŷn yng Nghwm Taf:

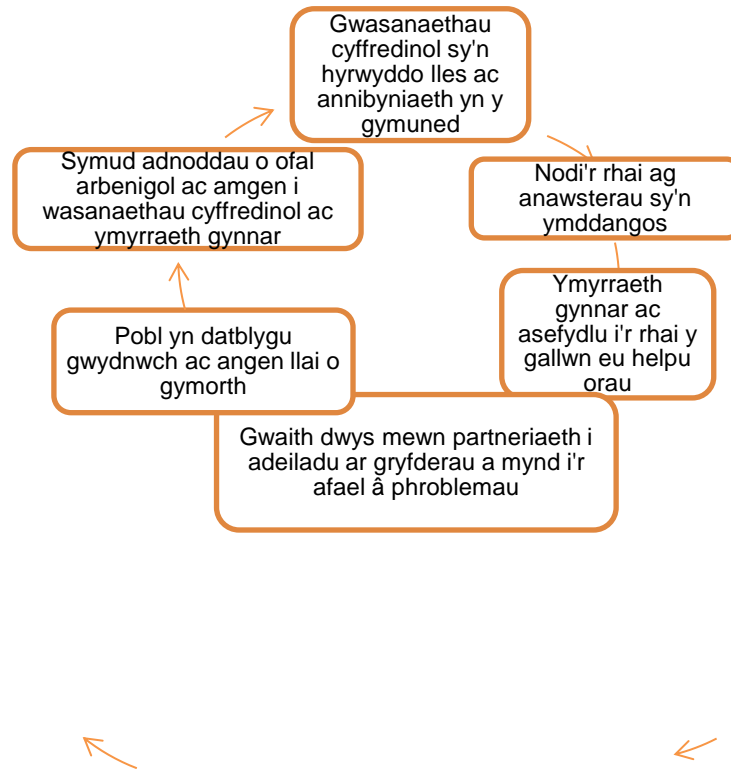
'Cefnogi pobl i fyw bywydau annibynnol, iach a llawn'

Drwy ddarparu gwasanaethau iechyd a gofal cymdeithasol sy'n:

- Integredig, cydgysylltiedig a di-dor.
- Canolbwyntio ar atal, hunanreoli ac ail-alluogi.
- Ymatebol ac yn cael eu darparu'n lleol yn y lle iawn, ar yr adeg iawn a chan y person iawn.
- Diogel, cynaliadwy a chost-effeithiol.

Byddwn yn cyflawni hyn drwy fabwysiadu dull integredig, cydgysylltiedig o ddarparu gwasanaethau iechyd a gofal cymdeithasol (lle maent yn gorgyffwrdd) sy'n cynnwys 3 lefel sy'n cydberthyn:





Gwasanaethau Cymunedol, Cyffredinol ac Atal.

Rydym yn gweld rôl allweddol i'r holl bartneriaid yn y gwaith o feithrin cymunedau cefnogol a rhwydweithiau teuluol. Gwasanaethau cyffredinol hawdd cael gafael arnynt ynghyd â mentrau iechyd a llesiant cyffredinol ac wedi'u targedu yw sail ein model gwasanaeth.

Ymyrraeth Gynnar a Gwasanaethau Ail-alluogi.

Yn achos pobl na ellir diwallu eu hanghenion drwy gymorth cymunedol, cyffredinol ac ataliol yn unig, byddwn yn cynnig gwasanaethau amser cyfyngedig sy'n canolbwyntio ar dargedau penodol i'w helpu i fynd i'r afael â'u hanawsterau, drwy eu cynorthwyo i wella ac adennill eu hannibyniaeth, gan atal yr angen am ofal arbenigol neu

amgen. Byddwn yn sicrhau dull "system gyfan" lle bydd pobl hŷn a'u rhwydweithiau cymorth yn cael un llwybr gofal integredig.

Gwasanaethau Arbenigol ac Amgen.

Dim ond pan benderfynir na all rhywun adennill ei annibyniaeth ac mai ymyriadau gan wasanaethau'r sector cyhoeddus yw'r unig ffordd o ddiwallu eu hanghenion y byddai gwasanaethau arbenigol neu amgen yn cael eu darparu. Byddai darparu gwasanaethau ar y lefel hon yn ymateb i asesiad holistaidd sy'n ystyried anghenion a dymuniadau pobl. Byddant yn canolbwyntio ar hyrwyddo dewis a rheolaeth, ac yn gweithio gyda phobl i wella ansawdd eu bywyd mewn ffyrdd sy'n gweithio iddyn nhw. Byddwn yn sicrhau bod pobl yn gallu cael gafael ar wybodaeth a chyngor o ansawdd da i'w helpu i wneud dewisiadau deallus.

5.3 Beth yw da i bobl hŷn yng Nghwm Taf

Byddwn yn defnyddio'r canlyniadau hyn i weld a ydym wedi llwyddo:

- Mae pobl hŷn yn byw bywydau hirach, iachach a hapusach;
- Mae pobl hŷn yn byw bywyd llawn ac yn gallu aros yn annibynnol cyn hired â phosibl;
- Mae pobl hŷn sâl, bregus neu agored i niwed yn derbyn y gofal a'r cymorth angenrheidiol ar yr adeg iawn yn y lle iawn;
- Mae pobl unigolyn a chymuned yn cydnabod yr angen i gymryd mwy o gyfrifoldeb am eu hiechyd a'u llesiant eu hunain ac yn cael eu cefnogi i wneud hyn;
- Mae pobl yn cael eu trin ag urddas a pharch ac yn trin eraill yn yr un ffordd;
- Mae pobl yn cael eu clywed ac mae gwasanaethau'n gwrando arnynt;
- Mae pobl yn gwybod ac yn deall pa ofal, cymorth a chyfleoedd sydd ar gael ac yn defnyddio'r rhain i'w helpu i gyflawni eu llesiant.

5.4 Prif gamau gweithredu

Byddwn yn gweithredu ein Datganiad Cyd-gomisiynu Cwm Taf. Bydd y gwaith o weithredu'n mynd rhagddo gyda mwy o fomentwm a chyflymder yn dilyn sefydlu'r Tîm Comisiynu Rhanbarthol ym mis Ebrill 2018. Mae camau gweithredu penodol yn cynnwys:

OP1. Byddwn yn meithrin cymunedau cefnogol a rhwydweithiau teuluol drwy sicrhau bod gwasanaethau cyffredinol yn hawdd i'w cael a darparu mentrau iechyd a llesiant cyffredinol ac wedi'u targedu						
Sut y byddwn ni'n cyflawni?	Asiantaethau partner	Dull Adrodd				
Bydd grŵp comisiynu pobl hŷn yn rheoli'r gwaith o weithredu'r Datganiad Cyd-gomisiynu ar gyfer gwasanaethau pobl hŷn a Chynllun Heneiddio'n Dda Cwm Taf	CBS RhCT, CBS Merthyr Tudful, BIP Cwm Taf, y trydydd sector, Landlordiaid Cymdeithasol Cofrestredig	Bydd y Grŵp Arweinyddiaeth Trawsnewid yn goruchwylio'r gwaith o weithredu Datganiad Cyd-gomisiynu Cwm Taf a Chynllun Heneiddio'n Dda Cwm Taf gan adrodd i'r Bwrdd Partneriaeth am gynnydd bob yn ail fis				
Prif Gamau Gweithredu Rhanbarthol		Amserlenn i / Cerrig Milltir	Adnoddau	GCCh	Ataliol	Modelau eraill
<ul style="list-style-type: none"> Parthau Cymunedol – gweler cam gweithredu CC2 Parhau i gomisiynu gwasanaeth cydgysylltu cymunedol ledled y rhanbarth i gefnogi dinasyddion i greu cysylltiadau â gweithgareddau a chymorth yn eu cymunedau Cyflwyno Rhaglen Ymwybyddiaeth o Syrthio mewn cynlluniau tai gwarchod a chymunedau Cefnogi datblygiad Cymunedau sy'n Deall Dementia Datblygu a gweithredu dull system gyfan/llwybr o gomisiynu gwasanaethau ataliol i bobl hŷn 		2018/19	<ul style="list-style-type: none"> ICF Cyllidebau craidd Asedau cymunedol Gwirfoddolwyr Cymorth trydydd sector Grwpiau cymunedol 	√	√	√
		2018/19				
		2018/19				

		•Arian clwstwr gofal sylfaenol			
--	--	--------------------------------	--	--	--

OP2. Byddwn yn cynnig gwasanaethau integredig, amser penodol ac sy'n canolbwyntio ar dargedau penodol i helpu pobl na ellir diwallu eu hanghenion drwy gymorth cymunedol ac ataliol					
Sut y byddwn ni'n cyflawni?	Asiantaethau partner	Dull Adrodd			
Bydd grŵp comisiynu pobl hŷn yn rheoli'r gwaith o weithredu'r Datganiad Cyd-gomisiynu ar gyfer gwasanaethau pobl hŷn Bydd bwrdd gweithredol Byw'n Dda Gartref yn rheoli'r gwaith o weithredu gwasanaeth Byw'n Dda Gartref	CBS RhCT, CBS Merthyr Tudful, BIP Cwm Taf, y trydydd sector, y sector annibynnol	Bydd y Grŵp Arweinyddiaeth Trawsnewid yn goruchwyllo'r gwaith o weithredu Datganiad Cyd-gomisiynu Cwm Taf ar gyfer gwasanaethau pobl hŷn gan adrodd i'r Bwrdd bob yn ail fis			
Prif Gamau Gweithredu Rhanbarthol	Erbyn pryd?	Adnoddau	GCCh	Ataliol	Modelau eraill
<ul style="list-style-type: none"> Darparu gwasanaethau ail-alluogi a gofal canolraddol i gefnogi pobl i aros yn annibynnol yn eu cymuned a chefnogi rhyddhau diogel ac amserol o'r ysbyty Gweithredu gwasanaeth Byw'n Dda Gartref ledled rhanbarth Cwm Taf Ystyried canlyniad y gwerthusiad annibynnol o wasanaeth Byw'n Dda Gartref a gweithredu unrhyw argymhellion y cytunir arnynt sy'n deillio o'r gwerthusiad hwnnw Datblygu cynigion ar gyfer Byw'n Dda Gartref 2 	Parhaus Parhaus 2018/19 2018/19	Arian craidd ICF	√	√	√

--	--	--	--	--	--

OP3. Byddwn yn sicrhau bod pobl yn gallu cael gafael ar asesiad holistaidd sy'n ystyried anghenion a dymuniadau pobl, gan hyrwyddo dewis a rheolaeth i wella ansawdd bywyd					
Sut y byddwn ni'n cyflawni?	Asiantaethau partner	Dull Adrodd			
Bydd grŵp comisiynu pobl hŷn yn rheoli'r gwaith o weithredu'r Datganiad Cyd-gomisiynu ar gyfer gwasanaethau pobl hŷn	CBS RhCT, CBS Merthyr Tudful, BIP Cwm Taf, y trydydd sector, y sector annibynnol	Bydd y Grŵp Arweinyddiaeth Trawsnewid yn goruchwyllo'r gwaith o weithredu Datganiad Cyd-gomisiynu Cwm Taf ar gyfer gwasanaethau pobl hŷn gan adrodd i'r Bwrdd Partneriaeth bob yn ail fis			
Prif Gamau Gweithredu Rhanbarthol	Erbyn pryd?	Adnoddau	GCCh	Ataliol	Modelau eraill
<ul style="list-style-type: none"> • Cydweithio i sicrhau bod trefniadau rhyddhau o'r ysbyty diogel yn cael eu cydgysylltu'n effeithiol (e.e. cydgysylltwyr rhyddhau o'r ysbyty a capasiti gwaith cymdeithasol ychwanegol yn safleoedd ysbytai cymunedol • Yn seiliedig ar weithredu'r gwasanaeth Byw'n Dda Gartref yn llwyddiannus, ystyried manteision posibl integreiddio gwasanaethau iechyd a gofal cymdeithasol cymunedol ymhellach a datblygu achos busnes dros newid lle bo'n briodol • Treialu'r model Ward Rithwir amlddisgyblaeth, aml-asiantaeth a gychwynnwyd mewn Meddygfa yng Nghwm Cynon i gefnogi cleifion bregus ag anghenion iechyd a gofal cymdeithasol cymhleth • Gweithredu Cynllun Cyflawni Gofal Diwedd Oes Cwm Taf 	<p>Parhaus</p> <p>Parhaus</p> <p>Parhaus 2018/19</p>	<p>Arian craidd ICF</p> <p>Arian clwstwr gofal cymdeithasol</p>	<p>√</p> <p>√</p>	<p>√</p> <p>√</p>	<p>√</p> <p>√</p>

--	--	--	--	--	--

OP4. Byddwn yn sicrhau bod pobl hŷn y mae eu hanghenion yn gofyn am wasanaeth arbenigol neu amgen yn gallu cael gafael ar y gwasanaethau hynny ar yr adeg iawn a'u bod yn cynnig ansawdd bywyd gwell						
Sut y byddwn ni'n cyflawni?	Asiantaethau partner	Dull Adrodd				
<p>Bydd grŵp comisiynu pobl hŷn yn rheoli'r gwaith o weithredu'r Datganiad Cyd-gomisiynu ar gyfer gwasanaethau pobl hŷn</p> <p>Bydd y Bwrdd Gweithredol yn rheoli trefniadau'r gronfa gyfun ar gyfer cartrefi gofal a gweithredu Datganiad Sefyllfa'r Farchnad</p> <p>Bydd grŵp llywio prosiect Valley Life yn rheoli'r cynllun prosiect ar gyfer y datblygiad hwn i bobl sy'n byw â dementia ledled y rhanbarth</p>	<p>CBS RhCT, CBS Merthyr Tudful, BIP Cwm Taf, y trydydd sector, y sector annibynnol</p>	<p>Bydd y Grŵp Arweinyddiaeth Trawsnewid yn goruchwyllo'r gwaith o weithredu Datganiad Cyd-gomisiynu Cwm Taf ar gyfer gwasanaethau pobl hŷn gan adrodd i'r Bwrdd Partneriaeth bob yn ail fis</p>				
Prif Gamau Gweithredu Rhanbarthol		Erbyn pryd?	Adnoddau	GCCh	Ataliol	Modelau eraill
<ul style="list-style-type: none"> Gweithredu'r Gronfa Gyfun ar gyfer Cartrefi Gofal fel y nodir yn y Cytundeb Cyfreithiol Gweithredu'r gofynion y cytunwyd arnynt yn natganiad sefyllfa'r farchnad ar gyfer y sector cartrefi gofal 		<p>Mai 2018</p> <p>2018/21</p>	<p>Cronfeydd cyfun</p> <p>Cronfa gyfun ICF</p>	<p>√</p>	<p>√</p>	<p>√</p>

<ul style="list-style-type: none"> • Cefnogi'r gwaith o weithredu'r contract cartrefi gofal rhanbarthol a'r fanyleb gwasanaeth diwygiedig 	2018/20				
<ul style="list-style-type: none"> • Gweithredu'r Strategaeth Dementia a phrosiect Valley Life i wella gwasanaethau yn y gymuned i bobl sy'n byw â dementia 	2018/20				
<ul style="list-style-type: none"> • Cefnogi capasiti cartrefi gofal nyrsio ledled y rhanbarth drwy ddarparu tîm cymorth gofal cartref 	Parhaus				

6. GOFALWYR

6.1 Beth oedd yr Asesiad Poblogaeth yn ei ddweud wrthym ni?

- Yng Nghyfrifiad 2011 dywedodd bron i 13% o boblogaeth Cwm Taf (29,640 o bobl RhCT a 7,427 o bobl Merthyr Tudful) eu bod yn darparu gofal i aelod o'r teulu, ffrind neu gymydog sy'n uwch na'r ffigur ar gyfer Cymru gyfan;
- Mae mwyafrif y gofalwyr yng Nghwm Taf dros 50 oed, a'r grŵp mwyaf yw'r grŵp 50-64 oed;
- Mae nifer y gofalwyr dros 65 oed yn cynyddu'n gynt na'r boblogaeth gyffredinol o ofalwyr. Gyda phoblogaeth sy'n heneiddio, mae'r ffigur hwn yn debygol o gynyddu ymhellach dros y flwyddyn i ddod;
- Roedd 3263 o ofalwyr ifanc ac oedolion ifanc o dan 25 oed, cynnydd o 19% ers 2001;
- Mae 32% o ofalwyr Cwm Taf yn darparu dros 50 awr o ofal yr wythnos;
- Yng Nghyfrifiad 2011 dywedodd 35% o ofalwyr Cwm Taf fod eu hiechyd yn weddol, yn wael neu'n wael iawn;
- Mae grwpiau cymorth i ofalwyr iau a hŷn fel ei gilydd yn cael eu gwerthfawrogi'n fawr;
- Mae gofalwyr am allu manteisio ar wasanaeth gofal seibiant ac arhosiad byr i allu ymlacio a chael egni o'r newydd ac mae gofalwyr ifanc am gael mwy o amser rhydd i dreulio gyda ffrindiau a chymdeithasu;
- Mae angen codi ymwybyddiaeth i wella gwybodaeth a dealltwriaeth o'r rôl ofalu, mewn cymdeithas a chyda gweithwyr proffesiynol.

O edrych ar y data ac o ymgysylltu â gofalwyr o bob oed, datgelodd yr **Aseiad Poblogaeth** y prif negeseuon canlynol:

- Lefelau uwch o iechyd corfforol a meddyliol gwael, cyflyrau cronig, anableddau ac effaith y boblogaeth sy'n heneiddio ar yr angen am ofal anffurfiol a nifer y gofalwyr.
- Mae angen cydnabod gofalwyr a gwerthfawrogi'r gofal maent yn ei roi. Maent am gael eu clywed a chael mwy o reolaeth ond nid yw un ateb yn addas i bawb.
- Mae'n rhaid i ofalwyr allu cael gafael ar y wybodaeth a'r cymorth angenrheidiol yn hawdd a chyflym i'w helpu i gynnal eu rôl ofalu.
- Mae gofalwyr am gymryd rhan mewn bywyd ochr yn ochr â gofalu a pharhau i fod â chysylltiad â'r byd hwnnw.
- Mae'n rhaid i ofalwyr a darparwyr gwasanaethau gydweithio gyda chyfathrebu a chydgyssylltu mwy effeithiol rhwng gwasanaethau, gan weld y person nid y broblem.

Roedd rhai o'r canfyddiadau perthnasol ar gyfer pobl hŷn o **Asesiad Llesiant Cwm Taf** yn cynnwys:

- Mae pobl angen teimlo'n rhan o'u cymuned ac mae llawer am gynnig eu hamser, sgiliau a chysylltiadau.
- Mae'n ymddangos bod cymryd rhan mewn pethau yn dda i lesiant pawb.
- Ennill sgiliau a chymwysterau newydd i fynd i'r afael â'r heriau rydym yn eu hwynebu.
- Mae atal salwch ar draws y boblogaeth yn gwella llesiant ac yn lleihau anghydraddoldeb.
- Mae dechrau da mwn bywyd yn allweddol i lesiant cenedlaethau'r dyfodol.

6.2. Ein dull integredig o ddiwallu anghenion gofal a chymorth gofalwyr

Fel rhan o raglen waith rhanbarthol Bwrdd Partneriaeth Gwasanaethau Cymdeithasol a Llesiant Cwm Taf, datblygwyd Strategaeth ar gyfer Gofalwyr Cwm Taf newydd yn 2016 i ddisodli cynlluniau unigol sefydliadau partner. Ar ôl adolygu'n gwasanaethau cyfredol, gan adeiladu ar y cynnydd a wnaed o ran gweithredu'r Mesur Gofalwyr o 2012-2015 ac ystyried gofynion y Ddeddf Gwasanaethau Cymdeithasol a Llesiant a'r sylwadau a wnaed yn ystod gwaith ymgysylltu ac ymgynghori â gofalwyr a staff, mae Strategaeth ar gyfer Gofalwyr Cwm Taf 2016-19 yn cynnwys y 5 Nod canlynol:

- *Nod 1:* Nodi gofalwyr o bob oedran a chydabod eu cyfraniadau

Er mwyn diwallu eu hanghenion, mae angen i wybod pwy yw gofalwyr o bob oedran yn gyntaf, gan godi ymwybyddiaeth ymysg y cyhoedd a'n staff ynglŷn â phwy yw gofalwyr a beth maent yn ei wneud. Mae gofalwyr o bob oedran angen i ni ddeall a gwerthfawrogi eu rôl ofalu, cydnabod eu bod yn bartneriaid allweddol yn y gofal maent yn ei ddarparu, eu cynnwys mewn penderfyniadau sy'n effeithio arnyn nhw a'r person maent yn gofalu amdano.

- *Nod 2:* Darparu gwybodaeth gyfoes, berthnasol ac amserol, cyngor a chymorth i ofalwyr o bob oedran

Roedd hi'n amlwg o'n gwaith ymgysylltu fod cael y wybodaeth a'r cyngor iawn ar yr adeg iawn yn gallu gwneud gwahaniaeth sylweddol waeth a yw hynny ar adeg pan fo pobl yn wynebu sefyllfa ofalu am y tro cyntaf neu fod eu sefyllfa ofalu'n newid dros amser. Beth bynnag fo'r wybodaeth sydd ei hangen, er enghraifft gwybodaeth am sut i reoli arian neu'r lwfansau sydd ar gael, cyngor am effaith gofalu ar iechyd a llesiant, neu sut i gael gafael ar wasanaethau cymorth, mae'n rhaid darparu'r wybodaeth mewn amrywiaeth o fformatau dealladwy, sydd ar gael yn lleol ac yn gyflym i helpu gofalwyr i wneud dewisiadau deallus.

- *Nod 3:* Darparu cymorth, gwasanaethau a hyfforddiant i ddiwallu anghenion gofalwyr o bob oedran

Yr hyn a olygwn yma yw gwahanol fathau o gymorth a all helpu gofalwyr i gyflawni eu rôl ofalu'n effeithiol a diwallu amrywiaeth o anghenion, yn cynnwys cynnal eu hiechyd a'u llesiant corfforol ac emosiynol eu hunain, gallu manteisio ar gyfleoedd addysg, hyfforddiant a chyflogaeth a chymryd rhan mewn gweithgareddau y tu allan i'w rôl ofalu. Mae gofalwyr angen gallu ymlacio a chael egni o'r newydd ond yr unig ffordd o wneud hynny yw trwy fod â hyder yn y gofal amgen a ddarperir i'r person maent yn gofalu amdano.

- *Nod 4:* Rhoi llais i ofalwyr o bob oedran, gyda mwy o ddewis a rheolaeth dros eu bywydau

Yr hyn a olygwn yma yw sicrhau bod gofalwyr yn cael eu cynnwys ac yr ymgynghorir â nhw ynglŷn â materion a phenderfyniadau sy'n effeithio ar eu bywydau bob dydd a bywydau'r person maent yn gofalu amdano. Mae'n rhaid i ni roi llais iddynt hefyd i ddylanwadu ar y gwaith o gynllunio, trefnu a darparu gwasanaethau sy'n effeithio arnynt yn y dyfodol.

- *Nod 5:* Cydweithio i wneud y gorau o'n hadnoddau er budd gofalwyr o bob oedran

Efallai y bydd unigolion, eu teuluoedd a'u gofalwyr angen gofal a/neu gymorth gan fwy nag un sefydliad. Mewn achos o'r fath, dylai'r gofal a'r cymorth maent yn ei dderbyn gael ei gydgyssylltu a'i ddarparu'n effeithiol – y gwasanaethau iawn ar yr adeg iawn yn y lle iawn.

6.3. Sut beth yw da i ofalwyr Cwm Taf:

Mae Strategaeth ar gyfer Gofalwyr Cwm Taf 2016-19 yn cynnwys Datganiad Gweledigaeth sy'n nodi beth yw ystyr da i ofalwyr yn lleol. Yn ogystal, un o'r negeseuon mwyaf cyson a gawsom yn ystod gwaith ymgysylltu â gofalwyr yw mai hyn mae da yn ei olygu iddyn nhw yw "cael pethau'n iawn i'r person maen nhw'n gofalu amdano".

Bydd gofalwyr o bob oedran yng Nghwm Taf yn cael eu cydnabod a'u gwerthfawrogi fel rhan sylfaenol o deuluoedd a chymunedau cefnogol a chryf. Ni fydd yn rhaid iddynt ofalu ar eu pennau eu hunain a byddant yn gallu cael gafael ar wybodaeth, cyngor a chefnogaeth i helpu i ddiwallu eu hanghenion, gan eu grymuso i fyw bywydau iach a chyflawn trwy gydbwysu eu swyddogaeth ofalu â'u bywyd y tu hwnt i ofalu.

6.4 Prif gamau gweithredu:

Byddwn yn parhau i weithredu Strategaeth ar gyfer Gofalwyr Cwm Taf 2016-19 a'i diwygio i ystyried y meysydd blaenoriaeth cenedlaethol newydd ar gyfer gofalwyr. Bydd Grŵp Cynghori'r Gweinidog ar Ofalwyr yn cael ei sefydlu yn 2018 i sbarduno gwelliannau i ofalwyr yng Nghymru ac mae tri maes blaenoriaeth cenedlaethol ar gyfer gwella wedi'u nodi ar gyfer pob gofalwr:

- Cefnogaeth a bywyd ochr yn ochr â'r rôl ofalu;
- Adnabod a chydabod;
- Gwybodaeth, cyngor a chymorth.

Yn ogystal, ym mis Medi 2017, comisiynodd Bwrdd Partneriaeth Gwasanaethau Cymdeithasol a Llesiant Cwm Taf Sefydliad Iechyd a Gofal Cymdeithasol Cymru i weithio gyda phartneriaid i adolygu'n model gwasanaeth cyfredol ar

gyfer gofalwyr ac ystyried sut y gallwn ddarparu gwasanaethau integredig mwy effeithiol ar draws y rhanbarth. Mae'r adroddiad cryno ar y gwaith hwn, a gyhoeddwyd ym mis Ionawr 2018, i'w weld. Mae'r adroddiad yn cynnwys glasbrint o'r hyn y gallai "cynnig" cynhwysfawr ar gyfer gofalwyr Cwm Taf fod ar draws pum thema

- Mynediad, gwybodaeth, cyngor a chymorth
- Gwasanaethau cymorth
- Gwasanaethau cymorth cyflogaeth, addysg a hyfforddiant
- Seibiannau a gwyliau
- Gwneud iddo ddigwydd

Mae'r Bwrdd Partneriaeth wedi cymeradwyo'r dull hwn, yn cynnwys ystyried cwmpas tîm integredig pwrpasol i ymateb i broblemau gofalwyr ledled y rhanbarth, gan weithredu o nifer o leoedd lle gall gofalwyr dderbyn elfennau o'r "cynnig" sy'n diwallu eu hanghenion yn fwy effeithiol.

Mae Camau Gweithredu penodol yn cynnwys:

C1 Nodi gofalwyr o bob oedran a chydabod eu cyfraniadau		
Sut y byddwn ni'n cyflawni?	Asiantaethau partner	Dull Adrodd
Bydd Partneriaeth Gofalwyr Cwm Taf yn goruchwyllo'r gwaith o ddarparu'r Strategaeth ar gyfer Gofalwyr Cwm Taf drwy ei chynllun gweithredu blynyddol, yn cynnwys gweithredu'r model integredig rhanbarthol ar gyfer gofalwyr yng Nghwm Taf	CBS RhCT, CBS Merthyr Tudful, BIP Cwm Taf, y trydydd sector, ysgolion, colegau, cyflogwyr	Bydd y Grŵp Arweinyddiaeth Trawsnewid yn goruchwyllo'r gwaith o weithredu'r Strategaeth ar gyfer Gofalwyr Cwm Taf gan adrodd i'r Bwrdd Partneriaeth ddwywaith y flwyddyn

Prif Gamau Gweithredu Rhanbarthol	Erbyn pryd?	Adnoddau	GCCh	Ataliol	Modelau eraill
<p>Rhoi camau gweithredu Nod 1 y Strategaeth ar gyfer Gofalwyr Cwm Taf ar waith yn cynnwys</p> <ul style="list-style-type: none"> • Asesu effaith Eiriolwyr dros Ofalwyr a sicrhau eu bod yn cael cymaint o effaith â phosibl • Cynnal cynhadledd flynyddol i Eiriolwyr dros Ofalwyr er mwyn iddynt allu rhannu gwybodaeth ac arfer gorau • Hyfforddiant ymwybyddiaeth staff, yn cynnwys nyrsys a gweithwyr cymdeithasol dan hyfforddiant drwy gysylltiadau â darparwyr addysg • Cyflwyno cynlluniau Gwobrau Ysgolion <p>Gweithredu elfennau perthnasol o'r cynnig glasbrint i ofalwyr</p>	<p>2018/19</p> <p>2018/19</p>	<p>Cyllidebau craidd ICF Grant gofalwyr Llywodraeth Cymru</p>	<p>√</p>	<p>√</p>	<p>√</p>

C2 Darparu gwybodaeth gyfoes, berthnasol ac amserol, cyngor a chymorth i ofalwyr o bob oedran		
Sut y byddwn ni'n cyflawni?	Asiantaethau partner	Dull Adrodd
<p>Bydd Partneriaeth Gofalwyr Cwm Taf yn goruchwylio'r gwaith o ddarparu'r Strategaeth ar gyfer Gofalwyr Cwm Taf drwy ei chynllun gweithredu blynyddol, yn cynnwys gweithredu'r model integredig rhanbarthol ar gyfer gofalwyr yng Nghwm Taf</p>	<p>CBS RhCT, CBS Merthyr Tudful, BIP Cwm Taf, y trydydd sector, y sector annibynnol</p>	<p>Bydd y Grŵp Arweinyddiaeth Trawsnewid yn goruchwylio'r gwaith o weithredu'r Strategaeth ar gyfer Gofalwyr Cwm Taf gan adrodd i'r Bwrdd Partneriaeth ddwywaith y flwyddyn</p>

Prif Gamau Gweithredu Rhanbarthol	<i>Erbyn pryd?</i>	Adnoddau	GCCh	Ataliol	Modelau eraill
<p>Rhoi camau gweithredu Nod 2 y Strategaeth ar gyfer Gofalwyr Cwm Taf ar waith yn cynnwys cefnogi camau gweithredu o dan OP1, LDA1 a CYP1/2 fel bod gofalwyr yn gwybod ble yn eu cymunedau lleol y gallant gael y wybodaeth, y cyngor a'r cymorth sydd eu hangen arnynt</p> <p>Gweithredu elfennau perthnasol y cynnig glasbrint i ofalwyr</p>	2018/19	Cyllidebau craidd ICF Grant gofalwyr Llywodraeth Cymru	√	√	√

C3 Darparu cymorth, gwasanaethau a hyfforddiant i ddiwallu anghenion gofalwyr o bob oedran					
Sut y byddwn ni'n cyflawni?	Asiantaethau partner	Dull Adrodd			
Bydd Partneriaeth Gofalwyr Cwm Taf yn goruchwylio'r gwaith o ddarparu'r Strategaeth ar gyfer Gofalwyr Cwm Taf drwy ei chynllun gweithredu blynyddol, yn cynnwys gweithredu'r model integredig rhanbarthol ar gyfer gofalwyr yng Nghwm Taf	CBS RhCT, CBS Merthyr Tudful, BIP Cwm Taf, y trydydd sector, y sector annibynnol	Bydd y Grŵp Arweinyddiaeth Trawsnewid yn goruchwylio'r gwaith o weithredu'r Strategaeth ar gyfer Gofalwyr Cwm Taf gan adrodd i'r Bwrdd Partneriaeth ddwywaith y flwyddyn			
Prif Gamau Gweithredu Rhanbarthol	<i>Erbyn pryd?</i>	Adnoddau	GCCh	Ataliol	Modelau eraill
<p>Rhoi camau gweithredu Nod 3 y Strategaeth ar gyfer Gofalwyr Cwm Taf ar waith yn cynnwys</p> <ul style="list-style-type: none"> Polisiâu gweithio hyblyg i weithwyr sector cyhoeddus yng Nghwm Taf sy'n ofalwyr 	2018/19	Cyllidebau craidd ICF Grant Gofalwyr Llywodraeth Cymru	√	√	√

<ul style="list-style-type: none"> • Cefnogi'r gwaith o weithredu Cymunedau Ystyriol o Oedran a Chymunedau sy'n Deall Dementia • Cyflwyno ymgyrch John i gefnogi pobl â dementia pan maent yn yr ysbyty drwy gynnwys eu gofalwyr yn ystod eu cyfnod yno • Treialu gwasanaeth mewngymorth mewn ysbytai i gefnogi gofalwyr a hwyluso rhyddhau • Datblygu opsiynau ar gyfer gwasanaethau seibiant <p>Gweithredu elfennau perthnasol o'r cynnig glasbrint i ofalwyr</p>		Grant Seibiant			
---	--	----------------	--	--	--

C4 Rhoi llais i ofalwyr o bob oedran, gyda mwy o ddewis a rheolaeth dros eu bywydau					
Sut y byddwn ni'n cyflawni?	Asiantaethau partner	Dull Adrodd			
Bydd Partneriaeth Gofalwyr Cwm Taf yn goruchwylio'r gwaith o ddarparu'r Strategaeth ar gyfer Gofalwyr Cwm Taf drwy ei chynllun gweithredu blynyddol, yn cynnwys gweithredu'r model integredig rhanbarthol ar gyfer gofalwyr yng Nghwm Taf	CBS RhCT, CBS Merthyr Tudful, BIP Cwm Taf, y trydydd sector, y sector annibynnol	Bydd y Grŵp Arweinyddiaeth Trawsnewid yn goruchwylio'r gwaith o weithredu'r Strategaeth ar gyfer Gofalwyr Cwm Taf gan adrodd i'r Bwrdd Partneriaeth ddwywaith y flwyddyn			
Prif Gamau Gweithredu Rhanbarthol	<i>Erbyn pryd?</i>	Adnoddau	GCCh	Ataliol	Modelau eraill
Rhoi camau gweithredu Nod 4 y Strategaeth ar gyfer Gofalwyr Cwm Taf ar waith yn cynnwys <ul style="list-style-type: none"> • Gofalwyr yn cyfrannu at hyfforddiant staff 	2018/19	Cyllidebau craidd ICF	√	√	√

<ul style="list-style-type: none"> Datblygu straeon gofalwyr i'w defnyddio wrth hyfforddi a chodi ymwybyddiaeth, yn cynnwys DVDs Gweithio gyda grwpiau cefnogaeth gan gymheiriaid i ofalwyr <p>Gweithredu elfennau perthnasol o'r cynnig glasbrint i ofalwyr</p>		Grant gofalwyr Llywodraeth Cymru			
--	--	----------------------------------	--	--	--

C5 Cydweithio i wneud y gorau o'n hadnoddau er budd gofalwyr o bob oedran					
Sut y byddwn ni'n cyflawni?	Asiantaethau partner	Dull Adrodd			
Bydd Partneriaeth Gofalwyr Cwm Taf yn goruchwylio'r gwaith o ddarparu'r Strategaeth ar gyfer Gofalwyr Cwm Taf drwy ei chynllun gweithredu blynyddol, yn cynnwys gweithredu'r model integredig rhanbarthol ar gyfer gofalwyr yng Nghwm Taf	CBS RhCT, CBS Merthyr Tudful, BIP Cwm Taf, y trydydd sector, y sector annibynnol	Bydd y Grŵp Arweinyddiaeth Trawsnewid yn goruchwylio'r gwaith o weithredu'r Strategaeth ar gyfer Gofalwyr Cwm Taf gan adrodd i'r Bwrdd Partneriaeth ddwywaith y flwyddyn			
Prif Gamau Gweithredu Rhanbarthol	Erbyn pryd?	Adnoddau	GCCh	Ataliol	Modelau eraill
<ul style="list-style-type: none"> Rhoi camau gweithredu Nod 5 y Strategaeth ar gyfer Gofalwyr Cwm Taf ar waith yn cynnwys cyfleoedd ar gyfer cydweithio ehangach e.e. gyda Gwasanaeth Tân ac Achub De Cymru, Heddlu De Cymru, Gwasanaeth Ambiwlans Cymru, Canolfan Byd Gwaith, Dŵr Cymru Gweithredu elfennau perthnasol o'r cynnig glasbrint i ofalwyr Datblygu cynigion ar gyfer tîm gofalwyr integredig dros dro ledled y rhanbarth a chwmpasu trefniadau gweithredu manwl ar gyfer model mwy arloesol fel yr awgrymwyd yn adolygiad Wihsc 	2018/19	Cyllidebau craidd ICF Grant gofalwyr Llywodraeth Cymru	√	√	√

7. ANABLEDD CORFFOROL A NAM AR Y SYNHWYRAU

7.1. Beth oedd yr Aseiad Poblogaeth yn ei ddweud wrthym ni?

- Mae anabledd corfforol yn cynnwys nam ar y synhwyrâu'n broblem sylweddol sy'n effeithio ar un o bob pump yng Nghymru;
- Mae tua 4150 o bobl Cwm Taf wedi cofrestru fel rhai â rhyw fath o anabledd corfforol neu nam ar y synhwyrâu – nid yw darparwyr gwasanaethau'n credu fod y ffigur hwn yn adlewyrchiad cywir o'r nifer sydd wedi'u heffeithio mewn gwirionedd;
- Mae dewis ac annibyniaeth yr un mor bwysig i bobl anabl ag ydynt i bobl nad ydynt yn anabl;
- Wrth i nifer y bobl dros 80 oed gynyddu dros y 15 mlynedd nesaf, mae mwy o bobl yn debygol o ddiodef anabledau iechyd a chorfforol, yn cynnwys nam ar y synhwyrâu gan fod rhai o'r cyflyrau hyn yn dod yn fwy cyffredin wrth i bobl heneiddio;
- Mae Cwm Taf yn un o'r ardaloedd â'r amddifadedd mwyaf yng Nghymru a gwelir hyn yn y ffaith fod disgwyliad oes ein trigolion yn fyrrach yma. Mae dynion sy'n byw yn yr ardaloedd â'r amddifadedd mwyaf yng Ngwm Taf yn byw bron i draean o'u bywydau gyda salwch neu anabledd cyfyngus hirdymor;
- Yn Arolwg Iechyd Cymru, dywedodd 33% o oedolion Cymru fod eu gweithgareddau bob dydd wedi'u cyfyngu oherwydd problem iechyd neu anabledd sy'n para neu y disgwylir iddo bara o leiaf 12 mis;
- Mae data o Arolwg Iechyd Cymru'n dangos bod 16% o oedolion yn dweud eu bod yn cael trafferth gyda'u clyw. Roedd y gyfradd yn cynyddu gydag oedran, gyda 36% o'r rhai 65 oed a throsodd yn dweud eu bod yn cael trafferth gyda'u clyw;
- Mae golwg gwael yn ffactor risg mawr ar gyfer achosion o syrthio ymysg pobl hŷn ynghyd â cholli clyw gyda tinitws ac anhwylderau cydbwysedd;
- Mae pobl anabl yn llawer mwy tebygol o brofi gwahaniaethu yn y gwaith na phobl nad ydynt yn anabl;

- Mae gwelliannau mewn triniaeth a gofal meddygol yn golygu bod disgwyliad oes plant a phobl ifanc ag anghenion cymhleth yn fwy nag a arferai fod yn y gorffennol. Yn gysylltiedig â'r newid cadarnhaol hwn mae yna heriau i sicrhau eu bod yn gallu byw bywydau mor gynhyrchiol a llawn â phosibl.

O edrych ar y data ac o ymgysylltu â phobl ag anabledd corfforol a/neu nam ar eu synhwyrau a'u gofalwyr, datgelodd yr **Asesiad Poblogaeth** y prif negeseuon canlynol:

- Er bod amrywiaeth o wasanaethau cymorth i'w cael, nid yw pobl yn siŵr beth sydd ar gael iddynt a sut i gael gafael ar wasanaethau, cefnogaeth a chymorth;
- Nid yw pobl yn uniaethu â'r iaith a'r diffiniadau a ddefnyddir yn rheolaidd gan weithwyr proffesiynol a darparwyr gwasanaethau;
- Mae angen i wasanaethau ganolbwyntio ar anghenion unigolion gan fod yna lawer o fathau gwahanol o gyflyrau a fydd yn effeithio ar bobl mewn gwahanol ffyrdd;
- Mae pobl ag anableddau corfforol yn cynnwys nam ar eu synhwyrau am fod yn rhan o'u cymuned gan ddileu'r rhwystrau sy'n bodoli;
- Sefydlu gwasanaethau ymyrraeth gynnar ac ataliol yn hytrach na gwasanaethau adweithiol, a ddefnyddir mewn argyfwng yn aml.

Roedd rhai o'r canfyddiadau perthnasol ar gyfer pobl ag anabledd corfforol neu nam ar y synhwyrau o **Aseiad Llesiant Cwm Taf** yn cynnwys:

- Mae cymryd rhan mewn pethau yn dda i lesiant pawb;
- Ennill sgiliau a chymwysterau newydd i fynd i'r afael â'r heriau a wynebwn;
- Mae dechrau da mewn bywyd yn allweddol i lesiant cenedlaethau'r dyfodol – mae babanod a gafodd eu geni cyn pryd a'r rhai â phwysau geni isel yn fwy tebygol o fod â sawl anabledd ac anableddau cymhleth;
- Mae pum ymddygiad niweidiol i iechyd (ysmygu, gordewdra, yfed alcohol, deiet gwael ac anweithgarwch) yn arwain at bedwar cyflwr cronig (clefyd y galon, canser, strôc a diabetes) sy'n gyfrifol am 64% o farwolaethau cynnar yng Nghwm Taf;
- Yng Nghwm Taf, mae yna wahaniaethau mawr rhwng disgwyliad bywyd iach a disgwyliad bywyd rhydd o anabledd (h.y. nifer y blynyddoedd y gall rhywun ddisgwyl byw heb gyflwr cronig neu salwch cyfyngus hirdymor). Mae iechyd pobl Cwm Taf yn waeth yn gyson na iechyd pobl gweddill Cymru;
- Mae ansawdd y cartref a'r amgylchedd yn gwneud cyfraniad pwysig at wella iechyd a llesiant corfforol a meddyliol pobl.

Wrth i ni gynnal yr Asesiad Poblogaeth yng Nghwm Taf cydnabuwyd bod angen i ni wneud mwy o waith i ddeall ac ymateb i anghenion pobl â nam ar eu synhwyrâu ac anableddau corfforol. Er nad yw'r grŵp hwn yn un o'r rhai sydd wedi'i gynnwys yn rhan 9 y Ddeddf Gwasanaethau Cymdeithasol a Llesiant rydym am ddatblygu Datganiad o Fwriad rhanbarthol, gan ddilyn yr un dull ag a wnaed ar gyfer grwpiau cleientiaid eraill. Byddwn yn adeiladu ar waith a ddefnyddiwyd gan bartneriaid unigol, fel darparu Cynllun Gofal Llygaid Bwrdd Iechyd y Brifysgol a gweithredu'r safonau Cymru gyfan ar gyfer cyfathrebu a gwybodaeth i bobl â nam ar eu synhwyrâu ym Mwrdd Iechyd y Brifysgol, er mwyn sicrhau'r effaith orau bosibl drwy gydweithio.

PDSI 1 Gwella canlyniadau i bobl ag anabledd corfforol a/neu nam ar y synhwyrâu					
Sut y byddwn ni'n cyflawni?	Asiantaethau partner	Dull Adrodd			
Datblygu gweithgor anabledd corfforol a nam ar y synhwyrâu aml-asiantaeth (i gynnwys defnyddwyr gwasanaethau a gofalwyr)	CBS RhCT, CBS Merthyr Tudful, BIP Cwm Taf, y trydydd sector, y sector annibynnol	Bydd y Grŵp Arweinyddiaeth Trawsnewid yn goruchwyllo'r gwaith o ddatblygu gweithgor aml-asiantaeth a sicrhau bod ymateb effeithiol yn cael ei greu i ddiwallu anghenion arbenigol pobl ag anableddau corfforol a nam ar y synhwyrâu gan adrodd i'r Bwrdd Partneriaeth bob yn ail fis			
Prif Gamau Gweithredu Rhanbarthol	Erbyn pryd?	Adnoddau	GCCh	Ataliol	Modelau eraill
<ul style="list-style-type: none"> Sefydlu gweithgor aml-asiantaeth gyda chynrychiolaeth a threfniadau ymgysylltu effeithiol Adolygu'r wybodaeth o'r asesiad poblogaeth, arferion gorau perthnasol a chanllawiau statudol 	2018/19	Arian craidd ICF	√	√	√

<ul style="list-style-type: none"> • Cyd-gynhyrchu a chyhoeddi datganiad o fwriad i ddiwallu anghenion pobl ag anableddau corfforol a/neu nam ar y synhwyrâu • Parhau i ddarparu gwasanaeth rhyddhau cynnar â chymorth ar gyfer cleifion strôc yn y gymuned i leihau'r amser a dreulir yn yr ysbyty 	2019/20				
	Parhaus				

8. IECHYD MEDDWL

8.1. Beth oedd yr Aseiad Poblogaeth yn ei ddweud wrthym ni?

- Cwm Taf sydd â'r lefelau uchaf o salwch meddwl a llesiant gwael yng Nghymru;
- Mae tua 50% o achosion o salwch meddwl gydol oes yn dechrau erbyn y bydd rhywun yn 14 oed ac yn parhau i gael effaith niweidiol ar yr unigolyn a'i deulu am flynyddoedd lawer;
- Wrth i'n poblogaeth hŷn gynyddu, felly hefyd fydd yr achosion o ddementia. Yn 2015, roedd tua 3,685 o bobl dros 65 oed wedi'u heffeithio gan ddementia yng Nghwm Taf. Amcangyfrifir y bydd hyn yn codi i 5,455 erbyn 2030;
- Mae salwch meddwl yn cael ei gysylltu'n gyson â diweithdra, llai o addysg, incwm neu safon byw materol isel, yn ogystal ag iechyd corfforol gwael a digwyddiadau niweidiol mewn bywyd;
- Cwm Taf sydd â'r gyfradd uchaf o hunanladdiadau yng Nghymru - 14.1 fesul 100,000 o'r boblogaeth;
- Cwm Taf sydd â'r gyfradd uchaf o bobl ar dabledi gwrthiselder yng Nghymru;
- Mae pobl â salwch meddwl yn llawer mwy tebygol o fyw mewn llety rhent ac mae eu salwch meddwl yn cael ei grybwyll yn aml fel prif reswm i egluro pam mae trefniadau tenantiaeth yn methu;
- Mae 62% o atgyfeiriadau i wasanaethau camddefnyddio sylweddau Cwm Taf yn ymwneud ag alcohol gyda'r 38% arall yn ymwneud â sylweddau. Mae dros draean o oedolion Cwm Taf yn yfed mwy na'r canllawiau a argymhellir.

Yn ogystal, dangosodd Aseiad Strategol y Bartneriaeth Diogelwch Cymunedol a gynhaliwyd yn 2017 effaith camddefnyddio alcohol a chyffuriau ar ein cymunedau:

- Mae dros hanner y bobl sydd â phroblemau camddefnyddio sylweddau'n cael eu diagnosis ag anhwylder iechyd meddwl yr un pryd ar ryw adeg o'u bywyd, gydag alcohol yn cael ei gamddefnyddio'n fwyaf cyffredin.

- Cwm Taf sydd â'r cyfraddau uchaf o farwolaethau cysylltiedig â chamddefnyddio cyffuriau ac alcohol yng Nghymru

O edrych ar y data ac o ymgysylltu â defnyddwyr gwasanaethau iechyd meddwl a gofalwyr, datgelodd yr **Asesiad Poblgaeth** y prif negeseuon canlynol:

- Mae cefnogi iechyd meddwl pobl yn bwysig – iechyd meddwl mamau; Profiadau Niweidiol mewn Plentyndod; plant a phobl ifanc, oedolion, pobl hŷn
- Mae cefnogi'r gwaith o ddatblygu gwasanaethau ataliol yn flaenoriaeth. Mae tystiolaeth yn dangos bod amrywiaeth o ymyriadau ataliol yn ystod bywyd yn gallu bod yn effeithiol a chosteffeithiol
- Mae angen i ni ddatblygu iaith gyffredin i wella darpariaeth gwasanaethau ac osgoi stigma a dryswch. Mae yna sbectrwm o brofiadau o lesiant i salwch difrifol a meddyliol
- Mae angen i ni wella ein systemau i ddarparu gwasanaethau integredig, gwell a lleihau anghydraddoldebau.

Roedd rhai o'r canfyddiadau perthnasol ar gyfer pobl â phroblemau iechyd meddwl o **Aseiad Llesiant Cwm Taf** yn cynnwys:

- Mae cymryd rhan mewn pethau yn dda i lesiant pawb;
- Ennill sgiliau a chymwysterau newydd i fynd i'r afael â'r heriau a wynebwn;
- Mae dechrau da mewn bywyd yn allweddol i lesiant cenedlaethau'r dyfodol – mae profiad plant yn ystod eu blynyddoedd cynnar, yn enwedig effaith Profiadau Niweidiol yn ystod Plentyndod a all gynnwys cam-drin corfforol, emosiynol neu rywiol neu fyw mewn teulu lle mae rhieni wedi gwahanu, lle mae yna gamddefnyddio sylweddau, trais domestig neu salwch meddwl, yn dylanwadu'n gryf ar y cyfleoedd mae plant yn eu cael mewn bywyd;
- Mae ansawdd y cartref a'r amgylchedd yn gwneud cyfraniad pwysig at wella iechyd a llesiant corfforol a meddyliol pobl;
- Mae creu cymunedau cryf yn bwysig i les meddyliol.

Partneriaethau eraill yng Nghwm Taf e.e. Partneriaeth Iechyd Meddwl Cwm Taf a Bwrdd Cynllunio Ardal Cwm Taf ar gyfer Chamddefnyddio Sylweddau sy'n gyfrifol am ddatblygu a gweithredu cynlluniau i ddiwallu anghenion gofal a chymorth ym maes iechyd meddwl a chamddefnyddio sylweddau. Fodd bynnag, mae angen cysylltiadau agos gyda gwaith y Bartneriaeth Gwasanaethau Cymdeithasol a Llesiant gan fod llawer o'r camau gweithredu angenrheidiol yn gorgyffwrdd gyda'r rhai a nodir yn y Cynllun Rhanbarthol hwn ar gyfer grwpiau eraill fel Pobl Hŷn a Phlant a Phobl Ifanc. Bydd y Bartneriaeth Iechyd Meddwl a'r Bwrdd Cynllunio Ardal yn darparu gwybodaeth reolaidd am gynnydd i'r Bwrdd Partneriaeth Gwasanaethau Cymdeithasol a Llesiant.

Partneriaeth Iechyd Meddwl Cwm Taf: Prif gamau gweithredu ar gyfer 2018-19

MH 1 Datblygu strategaeth 10 mlynedd ar gyfer gwasanaethau iechyd meddwl i oedolion ledled Cwm Taf

- *Prif feysydd i gynnwys: pontio rhwng gwasanaethau; argyfwng ac asesu; agenda iechyd meddwl a chamddefnyddio sylweddau sy'n cyd-ddigwydd; mynediad i dai; mynd i'r afael ag unigrwydd ac arwahanrwydd; cael gafael ar weithgareddau ystyrlon yn ystod y dydd; atal hunanladdiad (gweler isod hefyd)*

MH 2 Datblygu strategaeth iechyd meddwl a llesiant plant a phobl ifanc

- *Prif feysydd i gynnwys: pontio i wasanaethau oedolion; cymorth mewn argyfwng; gwasanaethau ymyrraeth gynnar ac ataliol; ymyriadau ymddygiad; agenda perthyn i Brofiadau Niweidiol yn ystod Plentyndod;*

MH 3 Datblygu Cynllun Gweithredu Dementia Cwm Taf

- *Prif feysydd i gynnwys: ymatebion i brif flaenoriaethau'r cynllun datblygu dementia genedlaethol; mynd i'r afael ag unigrwydd ac arwahanrwydd; cynnig a chwmpas prosiect Valley Life;*

MH 4 Datblygu ymateb aml-asiantaeth Cwm Taf i Atal Hunanladdiad – Beth am Siarad â Fi 2

- *Datblygu ymateb aml-asiantaeth rhanbarthol Cwm Taf i'r cynllun cenedlaethol, dan arweiniad y trydydd sector;*

MH 5 Adolygu llwybrau asesu a chael gafael ar gymorth mewn argyfwng

MH 6 Gweithredu'r fframwaith iechyd meddwl a chamddefnyddio sylweddol sy'n cyd-ddigwydd

- *Prif feysydd i roi sylw iddynt yn 2018-19 yn cynnwys: cynnal archwiliad ar y cyd, yn cwmpasu arweinyddiaeth glinigol effeithiol, datrys gwahaniaethau barn proffesiynol; darparu hyfforddiant aml-*

asiantaeth; sicrhau llwybrau cyfredol; sicrhau bod protocolau a phrosesau atgyfeirio ar waith rhwng asiantaethau ac ar gael i'r cyhoedd.

Drwy'r blaenoriaethau hyn i gyd cytunodd y Bartneriaeth Iechyd Meddwl fod angen sefydlu'r materion trawsbynciol canlynol yn yr holl sefydliadau:

- ymgysylltu â defnyddwyr gwasanaethau a gofalwyr a'u cynnwys er mwyn llywio a gwella darpariaeth gwasanaethau
- gallu cael gfael ar wybodaeth, cyngor a chymorth amserol o ansawdd er mwyn gallu gwneud penderfyniadau deallus
- mynd i'r afael ag unigrwydd ac arwahanrwydd
- prosesau argyfwng ac asesu
- sefydlu'r adduned parch

Mae cylch gorchwyl diwygiedig newydd y Bartneriaeth Iechyd Meddwl yn cynnwys y strwythurau a'r dulliau adrodd gofynnol i sicrhau darpariaeth, gyda'r cyfle i uwchgyfeirio materion i sylw'r bwrdd. Fel rhan o gylch adrodd a datblygu blynyddol bwrdd y bartneriaeth, gellid adolygu a diwygio'r blaenoriaethau hyn yn hydref 2018 ar gyfer 2019/20.

Bwrdd Cynllunio Ardal Cwm Taf: Prif Gamau Gweithredu ar gyfer 2018-19

MH 7 Gweithredu Model Gwasanaeth Defnyddio Sylweddau Integredig newydd Cwm Taf

- *Datblygu a gweithredu model gwasanaeth newydd ymhellach ar draws y sector statudol a gwirfoddol, wedi'i gynllunio gyda defnyddwyr gwasanaethau a'u gofalwyr.*

Bydd y model gwasanaeth newydd yn cynnwys: atal, gwasanaethau ymyrraeth gynnar a diagnosis; mentrau iechyd cyhoeddus i godi ymwybyddiaeth o broblemau camddefnyddio sylweddau; dull haenog o ddarparu gwasanaethau yn seiliedig ar y model adfer yn cynnwys lleihau niwed, ymyriadau ysgogiadol ac allgymorth pendant; sicrhau bod pobl yn cael eu rheoli'n briodol gan adlewyrchu eu hanghenion a risgiau a nodwyd, yn ogystal ag unrhyw nodweddion gwarchoddedig sydd gan unigolyn; pwyslais ar ddatblygu sgiliau, gwybodaeth a hyfforddiant y gweithlu i sicrhau bod staff yn gymwys ac wedi'u hyfforddi'n dda ar

gyfer eu rolau cyfredol a'u rolau yn y dyfodol; a bod arweinyddiaeth glinigol effeithiol yn cael ei sefydlu gyda llinellau llywodraethu ac atebolrwydd clir a ffyrdd o uwchgyfeirio a datrys gwahaniaethau proffesiynol

9. TRAIS YN ERBYN MENYWOD, TRAIS DOMESTIG A THRAIS RHYWIOL

9.1. Beth oedd yr Asesiad Poblogaeth yn ei ddweud wrthym ni?

- Mae Heddlu De Cymru'n cael eu hysbysu am lawer iawn o ddigwyddiadau treisiol, ond er bod y nifer yn uchel rydym yn ymwybodol bod llawer o ddigwyddiadau eraill na roddir gwybod i'r heddlu amdanynt, felly rydym yn ymdrin â chyfran fechan o gamdriniaeth wirioneddol;
- Cyfran fechan o'r rhai sydd wedi'u heffeithio gan gamdriniaeth yw'r bobl sy'n defnyddio gwasanaethau cymorth;
- Ychydig o gymorth sydd ar gael i ddiodefwr risg isel a chanolig, mae hyn yn golygu bod yna angen sylweddol heb ei ddiwallu;
- Ychydig iawn o gymorth uniongyrchol sy'n cael ei roi i blant i ymdopi ag effaith cam-drin domestig neu drais rhywiol yn eu cartref;
- Mae nifer cymharol uchel o achosion fesul 10,000 o'r boblogaeth yn cael eu hatgyfeirio i Gynhadledd Asesiad Risg Aml-asiantaeth yng Nghwm Taf;
- Ar hyn o bryd, ychydig o gyfleoedd sydd i ddefnyddwyr gwasanaethau gyfrannu at y gwaith o gynllunio a darparu gwasanaethau;
- Nid yw gwasanaethau cymorth ledled Cwm Taf yn gyson o ran y ffordd maent yn cael eu darparu na'r math o ymyrraeth a ddarperir.

O edrych ar y data ac o ymgysylltu â defnyddwyr gwasanaethau a darparwyr gwasanaethau, datgelodd yr **Asesiad Poblogaeth** y prif negeseuon canlynol

- Mae angen grymuso pobl i roi gwybod am ddigwyddiadau treisiol a manteisio ar y gwasanaethau rydym yn eu cynnig.
- Mae angen i wasanaethau ddiwallu anghenion pob grŵp yn ein cymunedau.
- Mae angen i wasanaethau gydweithio er mwyn mynd i'r afael â'r problemau sylfaenol sy'n arwain at drais.
- Mae angen i wasanaethau amddiffyn a chefnogi plant mewn teuluoedd lle mae trais a chamdriniaeth yn digwydd.
- Dylai pobl sy'n defnyddio'n gwasanaethau ddweud wrthym beth yw eu hanghenion a sut y gallwn ni wneud yn well.

Sefydlodd Deddf Trais yn erbyn Menywod, Cam-drin Domestig a Thrais Rhywiol (Cymru) nifer o ddyletswyddau statudol ar awdurdodau cyfrifol am y tro cyntaf. Roedd y rhain yn cynnwys y gofyniad i ddatblygu Strategaeth Gyflawni Leol i gyflawni nodau cenedlaethol atal trais, amddiffyn dioddefwyr trais a chefnogi pobl sydd wedi'u heffeithio gan drais. Bwrdd Partneriaeth Diogelwch Cymunedol Cwm Taf sy'n gyfrifol am y mater hwn ac mae'r strategaeth leol a'r cynllun cyflawni'n cael eu cyflawni drwy Grŵp Llywio Trais yn erbyn Menywod, Cam-drin Domestig a Thrais Rhywiol. Mae cysylltiadau agos â'r Bwrdd Diogelu Lleol hefyd.

Canlyniad trosfwaol Strategaeth a Chynllun Cyflawni Trais yn erbyn Menywod, Cam-drin Domestig a Thrais Rhywiol Cwm Taf 2017-21 yw:

Mae unigolion sy'n byw neu'n gweithio yng Nghwm Taf yn byw heb ofn, mewn perthnasoedd a chymunedau diogel, di-drais

Mae'r Strategaeth a'r Cynllun Cyflawni'n cynnwys nifer o nodau strategol, pob un â champau gweithredu cysylltiedig sydd wedi'u nodi yn y Cynllun. Y nodau yw:

Nod 1: Cynyddu ymwybyddiaeth o drais yn erbyn menywod, cam-drin domestig a thrais rhywiol ledled poblogaeth Cwm Taf

Sicrhau bod mwy o bobl yn ymwybodol o drais yn erbyn menywod, cam-drin domestig a thrais rhywiol drwy gynnal ymgyrchoedd ymwybyddiaeth amrywiol.

Nod 2: Gwella darpariaeth addysg mewn perthynas â pherthnasoedd iach a chydaddoldeb rhywiol

Gweithredu "dull addysg gyfan" mewn ysgolion ledled Cwm Taf, darparu'r fframwaith hyfforddiant cenedlaethol ac ymgysylltu mwy â phobl ifanc.

Nod 3: Dal cyflawnwyr trais i gyfrif am eu gweithredoedd a'u cefnogi i newid eu hymddygiad

Mwy o wasanaethau i gyflawnwyr trais a chamdriniaeth i herio a newid eu hymddygiad.

Nod 4: Galluogi gweithwyr proffesiynol i ddarparu ymatebion effeithiol, amserol a phriodol i ddioddefwyr a goroeswyr

Hyfforddiant i weithwyr proffesiynol, fframwaith perfformiad gwell, ymgysylltu'n well â defnyddwyr gwasanaethau.

Nod 5: Cynyddu nifer y gwasanaethau arbenigol o ansawdd uchel sydd ar gael yn rhanbarth Cwm Taf

Model gwasanaeth integredig Cwm Taf, comisiynu cydgysylltiedig a mabwysiadu cyfres gyson o safonau craidd

Mae modd gweld Cynllun Rhanbarthol Cwm Taf a fersiwn gryno ar wefannau'r sefydliadau partner canlynol:

Bwrdd Iechyd Prifysgol Cwm Taf – www.cwmtaf.wales.nhs.uk

Cyngor Bwrdeistref Sirol Merthyr Tudful – www.merthyr.gov.uk

Cyngor Bwrdeistref Sirol Rhondda Cynon Taf – www.rctcbc.gov.uk

Interlink – www.interlinkrct.gov.uk

VAMT – www.vamt.net

I gael rhagor o wybodaeth am Gynllun Rhanbarthol Cwm Taf cysylltwch â:

Nicola Davies

Pennaeth Iechyd a Llesiant

Bwrdd Iechyd Prifysgol Cwm Taf

Nicola.davies12@wales.nhs.uk

01443 744284

Atodiad 1 –**FFRAMWAITH CANLYNIADAU CENEDLAETHOL AR GYFER POBL SYDD ANGEN GOFAL A CHYMORTH A GOFALWYR SYDD ANGEN CYMORTH**

Beth yw llesiant	Canlyniadau llesiant cenedlaethol	Beth fyddwn ni'n ei fesur
Sicrhau hawliau Hefyd i oedolion: rheolaeth dros fywyd bob dydd	Rwy'n gwybod ac yn deall pa ofal, cymorth a chyfluoedd sydd ar gael ac yn defnyddio'r rhain i'm helpu i gyflawni fy llesiant Gallaf gael gafael ar y wybodaeth briodol pan fo angen, yn y ffordd rwyf ei hangen a defnyddio hyn i reoli a gwella fy llesiant Rwy'n cael fy nhrin ag urddas a pharch ac yn trin eraill yn yr un ffordd Mae fy llais yn cael ei glywed ac mae gwasanaethau'n gwrandao arnaf Mae fy amgylchiadau unigol yn cael eu hystyried Rwy'n siarad ar fy rhan fy hun ac yn cyfrannu at y penderfyniadau sy'n effeithio ar fy mywyd, neu mae gennyf rywun sy'n gallu gwneud hynny ar fy rhan	Ansawdd gofal a chymorth Ansawdd bywyd A yw pobl yn cael eu trin â pharch A yw pobl yn derbyn y wybodaeth briodol pan fyddant ei hangen A oes gan bobl reolaeth dros eu bywyd bob dydd A yw pobl yn rhan o benderfyniadau am eu gofal a chymorth
Iechyd corfforol a meddyliol a llesiant emosiynol Hefyd i blant: Datblygiad corfforol, deallusol, emosiynol, cymdeithasol ac ymddygiadol	Rwy'n iach ac yn actif ac yn gwneud pethau i gadw fy hun yn iach Rwy'n hapus ac yn gwneud y pethau sy'n fy ngwneud i'n hapus Rwy'n cael y gofal a'r cymorth iawn cyn gynted â phosibl	A yw pobl yn dweud eu bod yn teimlo'n iach yn gorfforol a meddyliol Boddhad â bywyd A oes gan bobl ffordd o fyw iach (yn cynnwys plant gyda brechiadau a gwiriadau deintyddol cyfredol, disgwyliad oes, pwysau geni isel) Datblygiad plant Achosion o dorri clun ymysg pobl hŷn
Amddiffyn rhag camdriniaeth ac esgeulustod	Rwy'n ddiogel ac yn cael fy amddiffyn rhag camdriniaeth ac esgeulustod Rwy'n cael fy nghefnogi i amddiffyn y bobl sy'n bwysig i mi rhag camdriniaeth ac esgeulustod Rwy'n gwybod sut i fynegi fy mhryderon	Faint o gamdriniaeth ac esgeulustod sy'n digwydd A yw pobl yn dweud eu bod yn teimlo'n ddiogel
Addysg, hyfforddiant a hamdden	Gallaf ddysgu a datblygu i'm potensial llawn Rwy'n gwneud y pethau sy'n bwysig i mi	Cyrhaeddiad addysgol plant Cyfraddau presenoldeb plant mewn ysgolion Deilliannau dysgu a chymwysterau oedolion A yw pobl yn gallu gwneud y pethau sy'n bwysig iddyn nhw
Perthnasoedd domestig, teuluol a phersonol	Rwy'n perthyn Rwy'n cyfrannu ac mae gen i berthnasoedd diogel ac iach	Ymdeimlad o gymuned Unigrwydd
Cyfraniad i gymdeithas	Rwy'n cymryd rhan ac yn cyfrannu at fy nghymuned Rwy'n teimlo fy mod i'n cael fy ngwerthfawrogi mewn cymdeithas	A yw pobl yn meddwl bod y pethau maent yn eu gwneud mewn bywyd yn werth chweil Cymryd rhan mewn cymdeithas

Beth yw llesiant	Natif ymaddall llesiant cymdeithasol	Beth fyddw'n mesur	What we will measure
Llesiant cymdeithasol ac economaidd Hefyd i oedolion: Cymryd rhan mewn gwaith	Rwy'n cyfrannu at fy mywyd cymdeithasol ac yn gallu bod gyda phobl rwy'n eu dewis Nid wyf yn byw mewn tldi Rwy'n cael fy nghefnogi i weithio Rwy'n derbyn y cymorth angenrheidiol i dyfu a bod yn annibynnol Rwy'n cael gofal a chymorth yn y Gymraeg os rwy'n dymuno hynny	Pobl sy'n gweithio Bwlch mewn disgwiliad oes rhwng y rhai sydd â'r amddifadedd isaf a'r rhai sydd â'r amddifadedd uchaf Pobl 19-24 nad ydynt mewn addysg, cyflogaeth na hyfforddiant Amddifadedd materol	
Addasrwydd llety preswyl	Rwy'n byw mewn cartref sy'n rhoi'r gefnogaeth orau i mi gyflawni fy llesiant	A yw tai yn diwallu anghenion pobl Teuluoedd digartref gyda phlant dibynnol neu fenywod beichiog Ansawdd tai cymdeithasol	

ATODIAD 2

Trosolwg Cryno o Flaenoriaethau Rhanbarthol

BLAENORIAETHAU TROSWAOL
CC1 Gweithredu System Wybodaeth Gofal Cymunedol Cymru (WCCIS) ar draws y rhanbarth
CC2 Datblygu a sefydlu cyd-gynhyrchu fel ein ffordd o weithio, gan fabwysiadu dull seiliedig ar asedau o weithio gyda phobl a chymunedau
CC3 Datblygu Trefniadau Comisiynu Rhanbarthol Cwm Taf
CC4 Datblygu Eiriolaeth Broffesiynol Annibynnol i'r rhai sydd ei hangen (yn seiliedig ar ofynion Rhan 10 o'r Ddeddf Gwasanaethau Cymdeithasol a Llesiant
CC5 Sicrhau mynediad cyson, amserol a hawdd i wybodaeth, cyngor a chymorth sy'n cefnogi gwydnwch a llesiant
CC6 Sicrhau gweithlu cynaliadwy o ansawdd da ledled lechyd a Gofal Cymdeithasol

PLANT A PHOBL IFANC
CYP1: Byddwn yn darparu'r gwasanaethau cyffredinol priodol ar yr adeg iawn, i hyrwyddo llesiant, cyflawniad ac annibyniaeth
CYP2: Byddwn yn canolbwyntio ar gymorth cynnar i'r rhai sydd ag anawsterau sy'n ymddangos
CYP3 Byddwn yn targedu cymorth dwys i'r rhai sy'n cael trafferthion gwirioneddol

ANABLEDD DYSGU YN CYNNWYS AWTISTIAETH
LDA 1 Byddwn yn sicrhau bod pobl ag anabledd dysgu a'u teuluoedd yn gallu cael gafael ar wasanaethau sy'n hyrwyddo ymdeimlad o berthyn a chael eu cynnwys yn eu cymuned leol
LDA 2: Byddwn ni'n sicrhau bod gwasanaethau'n sicrhau cymaint o annibyniaeth â phosibl, yn lleihau dibyniaeth ac yn pwysleisio dewis a rheolaeth
LDA 3 Byddwn yn sicrhau bod plant, pobl ifanc ac oedolion ag anabledd dysgu yn gallu cael gafael ar wasanaethau effeithlon ac effeithiol sy'n galluogi canlyniadau llesiant sy'n canolbwyntio ar y dinesydd
LD4 Byddwn yn sicrhau bod plant, pobl ifanc ac oedolion ac anabledd dysgu'n gallu cael gafael ar wasanaethau effeithlon ac effeithiol sy'n lleihau'r tebygolrwydd o anghenion a risgiau'n gwaethygu
LD5 Byddwn yn sicrhau bod pobl ag anabledd dysgu a'u teuluoedd yn gallu defnyddio gwasanaethau sy'n galluogi mwy o breifatrwydd a gofal wedi'i bersonoli sy'n diwallu eu hanghenion a'u ffordd o fyw fel unigolion

LD6 Gweithredu Gwasanaeth Awtistiaeth Integredig newydd sy'n wasanaeth gydol oes; hyblyg ac yn ymateb i angen; yn goresgyn rhwystrau rhwng iechyd a gofal cymdeithasol; yn cynnwys gwasanaethau addysg a chyflogaeth; yn hawdd cael gafael arno; ac yn ffynhonnell arbenigedd i wasanaethau ehangach

POBL HÛN

OP1 Byddwn yn meithrin cymunedau cefnogol a rhwydweithiau teuluol drwy sicrhau bod gwasanaethau cyffredinol yn hawdd i'w cael a darparu mentrau iechyd a llesiant cyffredinol ac wedi'u targedu

OP2 Byddwn yn cynnig gwasanaethau integredig, amser penodol ac sy'n canolbwyntio ar dargedau penodol i helpu pobl na ellir diwallu eu hanghenion drwy gymorth cymunedol ac ataliol

OP3 Byddwn yn sicrhau bod pobl yn gallu cael gafael ar asesiad holistaidd sy'n ystyried anghenion a dymuniadau pobl, gan hyrwyddo dewis a rheolaeth i wella ansawdd bywyd

OP4 Byddwn yn sicrhau bod pobl hŷn y mae eu hanghenion yn gofyn am wasanaeth arbenigol neu amgen yn gallu cael gafael ar y gwasanaethau hynny ar yr adeg iawn a'u bod yn cynnig ansawdd bywyd gwell

GOFALWYR

C1 Nodi gofalwyr o bob oedran a chydabod eu cyfraniadau

C2 Darparu gwybodaeth gyfoes, berthnasol ac amserol, cyngor a chymorth i ofalwyr o bob oedran

C3 Darparu cymorth, gwasanaethau a hyfforddiant i ddiwallu anghenion gofalwyr o bob oedran

C4 Rhoi llais i ofalwyr o bob oedran, gyda mwy o ddewis a rheolaeth dros eu bywydau

C5 Cydweithio i wneud y gorau o'n hadnoddau er budd gofalwyr o bob oedran

ANABLEDD CORFFOROL A NAM AR Y SYNHWYRAU

PDSI 1 Gwella canlyniadau i bobl ag anabledd corfforol a/neu nam ar y synhwyrau

IECHYD MEDDWL

MH1 Datblygu strategaeth 10 mlynedd ar gyfer gwasanaethau iechyd meddwl i oedolion ledled Cwm Taf

MH2 Datblygu strategaeth iechyd meddwl a llesiant plant a phobl ifanc

MH3 Datblygu Strategaeth Ddementia Cwm Taf

MH4 Datblygu ymateb aml-asiantaeth Cwm Taf i Atal Hunanladdiad – Beth am Siarad â Fi 2

MH5 Adolygu llwybrau asesu a chael gafael ar gymorth mewn argyfwng
MH6 Gweithredu'r fframwaith iechyd meddwl a chamddefnyddio sylweddau sy'n cyd-ddigwydd
MH7 Gweithredu Model Gwasanaeth Defnyddio Sylweddau Integredig newydd Cwm Taf

TRAIS YN ERBYN MENYWOD, TRAIS DOMESTIG A THRAIS RHYWIOL
VWDASV1 Cynyddu ymwybyddiaeth o drais yn erbyn menywod, cam-drin domestig a thrais rhywiol ledled poblogaeth Cwm Taf
VWDASV2 Gwella darpariaeth addysg mewn perthynas â pherthnasoedd iach a chydaddoldeb rhywiol
VWDASV3 Dal cyflawnwyr trais i gyfrif am eu gweithredoedd a'u cefnogi i newid eu hymddygiad
VWDASV4 Galluogi gweithwyr proffesiynol i ddarparu ymatebion effeithiol, amserol a phriodol i ddioddefwyr a goroeswyr
VWDASV5 Cynyddu nifer y gwasanaethau arbenigol o ansawdd uchel sydd ar gael yn rhanbarth Cwm Taf