

Cydbwyllgor
Trosolwg a
Chraffu Bwrdd
Gwasanaethau
Cyhoeddus Cwm Taf

**ADRODDIAD
BLYNYDDOL DROS
DRO 2020-21**





BWRDD
GWASANAETHAU
CYHOEDDUS

CWM TAF

PUBLIC
SERVICES
BOARD



Cynnwys

- 1 Rhagair**
Tudalen 3
- 2 Aelodaeth**
Tudalen 4
- 3 Swyddogaeth y Cydbwyllgor
Trosolwg a Chraffu**
Tudalen 5
- 4 Amcan Lles:
Economi Gref**
Tudalen 6
- 5 Symud ymlaen**
Tudalen 9



Cyngor Bwrdeistref Sirol
MERTHYR TUDFUL
MERTHYR TYDFIL
County Borough Council



RHONDDA CYNON TAF

Rhagair

Mae'n bleser mawr gennyf gyflwyno Adroddiad Blynyddol **Cydbwyllgor Trosolwg a Chraffu Cwm Taf** ar gyfer Blwyddyn y Cyngor 2020/21.

Rwy'n ddiolchgar i bawb sydd wedi helpu i gyfrannu at ein hymdrechion i lunio'r deilliannau sydd wedi'u hamlinellu yn yr adroddiad yma. Hoffwn ddiolch i Aelodau'r Pwyllgor am bleidleisio i'm hethol i a'r **Cynghorydd Skinner** i swyddi'r Cadeirydd ac Is-gadeirydd am flwyddyn arall.

Gan fod awdurdodau lleol a'u partneriaid yn canolbwyntio ar bandemig COVID-19 eleni, dim ond dwywaith wnaeth ein pwyllgor gyfarfod yn ystod Blwyddyn y Cyngor 2020-21 (Medi 2020 - Mai 2021). Mae'r ddau Gyngor wedi wynebu heriau digynsail wrth gynnal gwasanaethau cyhoeddus hanfodol yn ystod y cyfnod yma, ac mae'n dyst i ymroddiad a phroffesiynoldeb ein staff ein bod ni wedi parhau i gefnogi ein preswylwyr mwyaf agored i niwed a darparu gwasanaethau cyhoeddus allweddol o dan yr amgylchiadau anodd yma. Er bod y pandemig wedi effeithio ar allu'r Pwyllgor i gwrdd yn rheolaidd, mae'r Aelodau wedi parhau i fod yn 'gyfaill beirniadol' i Fwrdd Gwasanaethau Cyhoeddus Cwm Taf.

Roedd ffocws y Pwyllgor eleni ar yr amcan 'Economi Gref' a amlinellwyd yng Nghynllun Llesiant Cwm Taf.

Yn unol â **Chylch Gorchwyl y Pwyllgor**, cytunodd yr Aelodau i graffu'n fanwl ar benderfyniadau a chymau gweithredu'r Bwrdd Gwasanaethau Cyhoeddus ynghylch yr amcan penodol yma ac mae ein hargymhellion wedi'u nodi'n glir yn yr adroddiad yma.

Eleni, gwnaethom ni hefyd groesawu Cadeirydd y Bwrdd Gwasanaethau Cyhoeddus, Mr Mark Brace, i'n Pwyllgor Craffu. Rhoddwyd ffocws arbennig ar ymateb i bandemig COVID-19 yn ogystal ag adfer yn sgil y pandemig, a hefyd ffocws a chyfeiriad newidiol y Bwrdd Gwasanaethau Cyhoeddus.

Mae'r berthynas waith agos a ddatblygwyd y llynedd rhwng y Cydbwyllgor Trosolwg a Chraffu a Chadeiryddion y Bwrdd Gwasanaethau Cyhoeddus wedi parhau trwy gydol y flwyddyn ac mae'n parhau i gryfhau'r broses graffu wrth inni symud ymlaen.

Y bwriad ar gyfer y dyfodol yw parhau i gyflwyno argymhellion gwerthfawr sy'n canolbwyntio ar ddeilliannau i sicrhau bod penderfyniadau'n cael eu gwneud er budd gorau ein cymunedau, ein busnesau a'n preswylwyr. Hoffwn ddiolch i holl Aelodau, Aelodau Cyfetholedig a Chynrychiolwyr Dinasyddion y Pwyllgor am eu hymroddiad parhaus a'u proffesiynoldeb trwy gydol blwyddyn heriol arall.

Y Cynghorydd J. Bonetto

(Cadeirydd)



Aelodau Cydbwyllgor Trosolwg a Chraffu Bwrdd Gwasanaethau Cyhoeddus Cwm Taf

Aelodau o Gyngor Bwrdeistref Sirol Rhondda Cynon Taf:



**Y Cynghorydd
J Bonetto**
(Chairperson)



**Y Cynghorydd
G Caple**



**Y Cynghorydd
A Cox**



**Y Cynghorydd
W Jones**



**Y Cynghorydd
A Fox**

Aelodau o Gyngor Bwrdeistref Sirol Merthyr Tudful:



**Y Cynghorydd
T Skinner**
(Is-gadeirydd)



**Y Cynghorydd
K Gibbs**



**Y Cynghorydd
J Davies**



**Y Cynghorydd
D Isaac**



**Y Cynghorydd
D Sammon**

Aelodau Cyfetholedig:



Mr Melvin Jehu
Y Bwrdd Iechyd Lleol



Ms Anita Lewis
Cynrychiolydd Dinasyddion RhCT



Mr John Jenkins
Cyngor Iechyd Cymuned



Mr Michael J Maguire
*Cynrychiolydd Dinasyddion
Merthyr Tudful*

Swyddogaeth Cydbwyllgor Trosolwg a Chraffu Bwrdd Gwasanaethau Cyhoeddus Cwm Taf

Nod y Cydbwyllgor Trosolwg a Chraffu yw craffu ar effeithiolrwydd cyffredinol Cydbwyllgor Trosolwg a Chraffu Bwrdd Gwasanaethau Cyhoeddus Cwm Taf.

Swyddogaethau statudol craidd y Cydbwyllgor Trosolwg a Chraffu yw:

- Adolygu neu graffu ar y penderfyniadau sy'n cael eu gwneud gan y Bwrdd neu'r camau mae'r Bwrdd yn eu cymryd;
- Adolygu neu graffu ar drefniadau llywodraethu'r Bwrdd;
- Paratoi adroddiadau neu wneud argymhellion i'r Bwrdd ynghylch ei swyddogaethau neu'i drefniadau llywodraethu;
- Ystyried materion sy'n ymwneud â'r Bwrdd fel y gall Gweinidogion Cymru gyfeirio atyn nhw ac adrodd i Weinidogion Cymru yn unol â hynny; a
- Cyflawni swyddogaethau eraill mewn perthynas â'r Bwrdd sydd wedi'u gosod arno gan Ddeddf Llesiant Cenedlaethau'r Dyfodol (Cymru) 2015.

Yn ogystal â'r swyddogaethau yma, gall Llinellau Ymchwilio'r Cydbwyllgor Trosolwg a Chraffu hefyd gynnwys:

- Effeithiolrwydd yr Asesiad Llesiant;
- Effeithiolrwydd y Cynllun Llesiant;
- Effeithiolrwydd trefniadau mesur cyflawniad;
- Lefel yr ymrwymiad gan bartneriaid unigol i waith y Bwrdd Gwasanaethau Cyhoeddus;
- Effeithiolrwydd y Bwrdd Gwasanaethau Cyhoeddus wrth gyfleu ei waith, ei amcanion a'i ddeilliannau i'w randdeiliaid; ac,
- Effeithiolrwydd y Bwrdd Gwasanaethau Cyhoeddus wrth drafod cronfeydd cyllid cyfun i fynd i'r afael â blaenoriaethau.



Amcan Lles: ECONOMI GREF

Meithrin economi leol gref gyda thrafnidiaeth gynaliadwy sy'n denu pobl i fyw, gweithio a chwarae yn ardal Cwm Taf.



Eleni, cytunodd y Cydbwyllgor Trosolwg a Chraffu i graffu ar ddatblygiad un llinyn o Gynllun Llesiant Cwm Taf. Cytunwyd i graffu ar yr amcan "Economi Gref". Roedd canolbwyntio ar un amcan yn unig yn rhoi cyfle ac amser i'r Aelodau gynnal adolygiad trylwyr, manwl a gwybodus i lunio canlyniad ystyrion ar ddiwedd y flwyddyn.

Penderfynodd aelodau'r Cydbwyllgor Trosolwg a Chraffu ddilyn yr elfen yma o **Gynllun Llesiant Cwm Taf** yn sgil ei bwysigrwydd yn ystod Pandemig COVID-19.

Dyma brif broblemau mesur cynnydd yr amcan yma:



Cam 1:

Ysgogi a hybu dyheadau a sgiliau ein pobl i fanteisio ar gyfleoedd gyrfa'r sector cyhoeddus a phreifat;

Cam 2:

Magu a hyrwyddo twristiaeth gan ddefnyddio asedau ein hamgylchedd naturiol, hardd, ein treftadaeth a'n diwylliant ni er budd iechyd, ffyniant a llesiant y gymuned gyfan ar y cyd â datblygu Parc Tirlun y Cymoedd;

Cam 3:

Gwneud y gorau o'r cyfleoedd buddsoddi ac enillion lleol o £1.229 biliwn y Fargen Ddinesig o fewn Cwm Taf;

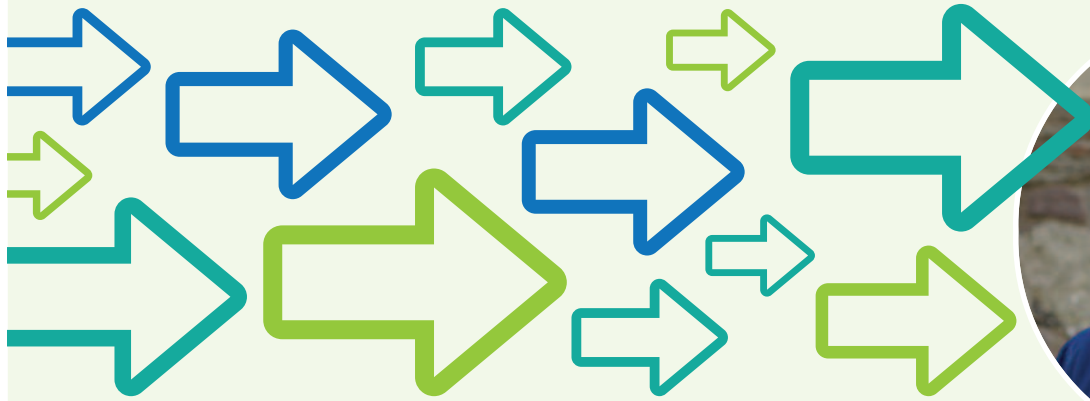
Cam 4:

Archwilio ymhellach i gyfleoedd datblygu ynni adnewyddadwy a thai cynaliadwy â chyllid cymunedau cysylltiedig;

Cam 5:

Annog cyfleoedd datblygu ac adfywio wrth i'r Fargen Ddinesig ddarparu swyddi a dwyn ffrwyth yn sgil buddsoddiadau, gan gynnwys denu gwestai.

- Cefnogi datblygu economi lân.
- Economi gynaliadwy, egnïol, ac sy'n ehangu, â chyfraddau cyflogaeth yn gyfartal â chyfartaledd y Deyrnas Unedig.
- Diwydiant twristiaeth ffyniannus sy'n denu pobl o bell ac agos, gan fwynhau ein hamgylchedd naturiol, ein hanes a'n diwylliant ni.



Ar **4 Rhagfyr 2020**, croesawodd y Pwyllgor Gadeirydd y Grŵp Asesu'r Effaith ar y Gymuned ac Is-gadeirydd Bwrdd Gwasanaethau Cyhoeddus Cwm Taf, Mr Mark Brace.

Atgoffodd Mr Brace yr Aelodau o'r bwriad i gyflawni'r amcanion Llesiant, Profiadau Niweidiol yn ystod Plentyndod (ACEs) a datblygiad Live Lab a'r gwaith ehangach i gyd-fynd â **Deddf Llesiant Cenedlaethau'r Dyfodol**.

Dywedwyd wrth yr Aelodau ei bod yn amlwg bod y llifogydd yn dilyn Storm Ciara a Dennis, ac yna'r pandemig, wedi effeithio'n fawr ar y gwaith yma.

Pwysleisiodd Mr Brace fod cwestiynau allweddol yn parhau i fod yn berthnasol wrth symud ymlaen:

- Sut ydyn ni'n gwneud gwahaniaeth cadarnhaol yn ein cymunedau; ac,
- A yw ein mecanweithiau ar gyfer cyflawni hyn yn iawn, ac a ydyn nhw'n gweithio?

Fe wnaeth yr Aelodau graffu ar yr wybodaeth a ddarparwyd a dywedodd Mr Brace wrth yr Aelodau fod 58,000 o weithwyr ar draws y bartneriaeth ar ffyrlo. Fe wnaeth gydnabod bod llawer o ansicrwydd ynghylch y dyfodol. Dywedwyd wrth yr Aelodau bod y gwaith Asesiad o'r Effaith ar y Gymuned yn dangos effaith bosibl y pandemig ar iselder economaidd ac iechyd meddwl, yn enwedig i bobl ifanc a dysgwyr difreintiedig. Mae gan y Bwrdd Gwasanaethau Cyhoeddus gyfle i gymryd yr awenau a gweithio mewn partneriaeth ac i fod o fudd gwirioneddol i'r gymuned.

Fodd bynnag, fe wnaeth Mr Brace hefyd gydnabod na all y Bwrdd wneud popeth ac mae angen i'r Bwrdd ganolbwyntio ar waith a all gael effaith wirioneddol yn y gymuned.

Cododd yr Aelodau bryderon mewn perthynas â gweithio gartref yn ystod y pandemig a'i effaith ar yr economi. Cydnabu Mr Brace yr anawsterau o weithio gartref a nododd fod gweithio gartref wedi ychwanegu elfen newydd at waith y Bwrdd Gwasanaethau Cyhoeddus mewn perthynas ag unigrwydd ac arwahanrwydd. Cydnabu Mr Brace fod pobl sy'n gweithio gartref yn aml wedi'u hynysu oddi wrth gydweithwyr, ffrindiau a theulu. Pwysleisiodd Mr Brace bwysigrwydd rhyngweithio cymdeithasol a'i effaith ar iechyd a lles.



Ar **23 Ebrill 2021**, croesawodd yr Aelodau Gadeirydd Bwrdd Gwasanaethau Cyhoeddus Cwm Taf, Pennaeth Cyflawni – Materion Caffael Cyngor Bwrdeistref Sirol Rhondda Cynon Taf a Chyfarwyddwr Gwasanaethau Gwasanaethau Cymuned Cyngor Bwrdeistref Sirol Rhondda Cynon Taf.

Rhannodd Mr Mark Brace, Cadeirydd y Bwrdd Gwasanaethau Cyhoeddus, ddiweddariad cynnydd gyda'r Aelodau, mewn perthynas ag ymateb i'r sefyllfa, ac wrth adfer y sefyllfa, yn ogystal â gwaith Asesiad yr Effaith ar y Gymuned.

Dywedwyd wrth yr Aelodau bod trafodaethau yn parhau mewn perthynas â rhaglen waith a strategaeth weithio ar y cyd arfaethedig y Bwrdd. Pwysleisiwyd y berthynas â'r Bwrdd Partneriaeth Rhanbarthol hefyd a'r cynllun ar gyfer y dyfodol yw uno i greu un Bwrdd Gwasanaethau Cyhoeddus canolog. Fe wnaeth Aelodau graffu ar y diweddariad a nodi eu pryderon mewn perthynas ag adroddiadau blynyddol ôl-weithredol a nodi'r angen i gael adroddiad sy'n amlinellu gwaith y Bwrdd yn y dyfodol a'i ddeilliannau targed. Pwysleisiodd yr Aelodau eu hedmygedd o waith y meysydd gwasanaeth cyhoeddus yn ystod y pandemig.

Mynegodd yr Aelodau fod y cydweithio cadarnhaol, amlwg ar draws Cwm Taf Morgannwg yn ystod y pandemig o ganlyniad i ymroddiad y sefydliadau i wasanaethau cyhoeddus ac nid o ganlyniad i waith y Bwrdd Gwasanaethau Cyhoeddus.

Dywedodd yr Aelodau y dylid adlewyrchu ar rôl a phwrpas y Bwrdd Gwasanaethau Cyhoeddus yng ngoleuni'r cydweithio cryf yn ystod y cyfnod hwn. Fe wnaeth y cymorth a ddarparwyd i gymunedau dalu ar ei ganfed, a dylid adlewyrchu ar y ffaith bod y dull yma wedi'i ddatblygu'n adeiladol y tu allan i strwythurau ffurfiol y Bwrdd Gwasanaethau Cyhoeddus.

Derbyniodd yr Aelodau ddiweddariad gan y Pennaeth Cyflawni – Materion Caffael Cyngor Bwrdeistref Sirol Rhondda Cynon Taf ar y gwariant ar 'nwyddau, gwaith a gwasanaethau' lleol gan Gyngor Bwrdeistref Sirol Rhondda Cynon Taf a Chyngor Bwrdeistref Sirol Merthyr Tudful. Hefyd, rhoddodd y Cyfarwyddwr Gwasanaethau Gwasanaethau Cymuned Cyngor Bwrdeistref Sirol Rhondda Cynon Taf gyflwyniad a throsolwg fideo byr i'r Aelodau mewn perthynas â chyflogaeth a sgiliau yn y sir. Croesawodd yr Aelodau'r cynllun i gael pobl yn ôl i'r gwaith a nodwyd pwysigrwydd darparu adborth i'r rhai sy'n ymgeisio am swyddi ac yn aflwyddiannus. Mynegodd yr Aelodau pa mor bwysig oedd monitro swyddi gwag yn y sector preifat ac yn y sector cyhoeddus.





Symud ymlaen

Mae eleni wedi parhau i gyflwyno heriau unigryw ac rwy'n falch o'r proffesiynoldeb, yr ymroddiad a'r gwaith caled a ddangoswyd gan weithwyr ein gwasanaethau cyhoeddus yn ystod y cyfnod hwn. Rwy'n ddiolchgar i bawb sydd wedi helpu i gyfrannu at y gwaith a'r deilliannau a amlinellir yn yr adroddiad yma ac at y deilliannau gwerthfawr rydyn ni'n parhau i'w cyflwyno er mwyn cefnogi ein cymunedau lleol.

Wrth edrych ymlaen at y flwyddyn i ddod, byddwn ni'n parhau i fonitro meysydd cyflawniad allweddol y Bwrdd Gwasanaethau Cyhoeddus gyda goruchwyliaeth a phroses graffu cadarn. Hoffwn ddiolch i holl Aelodau, Aelodau Cyfetholedig a Chynrychiolwyr Dinasyddion Cydbwyllgor Trosolwg a Chraffu Cwm Taf sydd wedi bod yn ymwneud â'n gwaith dros y flwyddyn ddiwethaf; mae eu hymroddiad, eu proffesiynoldeb a'u hymrwymiad wedi helpu i gyfrannu at ein llwyddiant.

Bydd y flwyddyn nesaf yn dod â chyfleoedd a heriau newydd, ond rwy'n hyderus ein bod mewn sefyllfa dda i fynd i'r afael â materion anodd a chynyddu'r cyfleoedd i gymuned Cwm Taf. Mae'n amlwg hefyd bod rhaid i'r Bwrdd Gwasanaethau Cyhoeddus, dros y tymor canolig, ddangos ei werth a'i rôl wrth wella'r modd y darperir gwasanaethau cyhoeddus a dangos mai ei bwrpas yw gwneud gwahaniaeth cadarnhaol i drigolion Merthyr Tudful a Rhondda Cynon Taf.

Bydd ein proses graffu effeithiol yn ceisio adolygu meysydd cyflawniad allweddol, gwella deilliannau ac yn y pen draw ychwanegu gwerth at waith y Bwrdd Gwasanaethau Cyhoeddus. Mae'r deilliannau a nodir yn yr adroddiad yma yn dangos sut mae'r egwyddorion yma yn rhan annatod o'r gwaith a wneir gan y Cydbwyllgor Craffu yma.

Hoffwn ddiolch unwaith eto i'r Is-gadeirydd, y Cynghorydd T. Skinner, yn ogystal â'r swyddogion cymorth ymroddedig o Gyngor Bwrdeistref Sirol Merthyr Tudful a Chyngor Bwrdeistref Sirol Rhondda Cynon Taf. Edrychaf ymlaen at y flwyddyn i ddod gyda balchder a hyder.

Y Cynghorydd J. Bonetto

(Cadeirydd)





Cydbwyllgor Trosolwg a Chraffu Bwrdd
Gwasanaethau Cyhoeddus Cwm Taf

ADRODDIAD BLYNYDDOL DROS DRO 2020-21

JN: 50896-61 Medi 2021