

RHAGLEN YSGOLION YR 21^{AIN} GANRIF



DOGFEN YMGYNGHORI

YMGYNGHORIAD AR GYNNIG I AGOR YSGOL
ARBENNIG NEWYDD I BLANT RHWNG 3 AC 19 OED
YN RHONDDA CYNON TAF

Mae'r ddogfen ymgynghori ac atodiadau hefyd ar gael ar y dudalen 'Dod yn rhan o bethau' ar wefan y Cyngor.

Tabl Cynnwys		Tudalen
Cyflwyniad		
Â phwy byddwn ni'n ymgynghori?		2 – 3
Beth fydd y broses ymgynghori yn ei gynnwys?		3 – 4
Yr hyn y bydd angen i chi'i ystyried		4
Sut mae lleisio'ch barn?		4 – 5
Barn plant a phobl ifainc		5
Asesiad o'r Effaith ar y Gymuned, ar Gydraddoldeb ac ar y Gymraeg		6
Adran 1 – Cefndir i'r cynnig		
Ble ydyn ni nawr?		6 – 13
Beth yw sail y cynnig?		13 – 14
Pa opsiynau eraill sydd wedi cael eu hystyried?		14 – 16
Buddion ac anfanteision, risgiau a ffactorau lliniaru		16 – 17
Ble hoffen ni fod?		17 – 18
Cynllun Strategol y Gymraeg mewn Addysg (CSGA/WESP)		18 – 19
Trefniadau Derbyn Disgyblion		19 – 23
Adran 2 – Effaith debygol y cynnig		
Y sail addysgol ar gyfer y cynnig		24 – 27
Beth fydd effaith debygol y cynnig ar ddisgyblion?		27 – 28
Beth fydd effaith debygol y cynnig ar y staff?		28
Goblygiadau ariannol y cynnig		28
Cludiant rhwng y cartref a'r ysgol		28 – 29
Gwybodaeth o ran tir ac adeiladau		29
Ffurflen ymateb i'r ymgynghoriad		
Ffurflen ymateb i'r ymgynghoriad		30 – 32
Atodiad A	Asesiad o'r Effaith ar y Gymuned	
Atodiad B	Asesiad o'r Effaith ar Gydraddoldeb	
Atodiad C	Asesiad o'r Effaith ar y Gymraeg	

Cyflwyniad

Mae'r Cyngor yn dymuno ceisio barn rhanddeiliaid ar y cynnig i agor ysgol arbennig cyfrwng Saesneg 3 i 19 oed newydd yn Rhondda Cynon Taf (RhCT) ar gyfer 180 o ddisgyblion, fodd bynnag bydd hyn yn amodol ar ymgymryd ag astudiaeth ddichonoldeb arall a symud ymlaen gyda chreu dyluniad manwl o'r ysgol newydd. Bydd yr ysgol arbennig newydd yn darparu addysg i ddisgyblion gydag ystod o anghenion dysgu ychwanegol (ADY) gan gynnwys anhwylderau'r sbectwm awtistig, anawsterau dysgu difrifol, anawsterau dysgu dwys a lluosog, anawsterau cymdeithasol, emosiynol ac ymddygiadol, a nam ar y synhwyrau.

Bydd yr ysgol newydd yn cael ei hadeiladu yn ardal Cwm Clydach, Tonypany, ac yn agor ar ddechrau'r flwyddyn academaidd 2026 fan bellaf. Mae'r ysgol newydd yn ychwanegol at y pedair ysgol arbennig arall sydd eisoes ar agor yn Rhondda Cynon Taf.

Yn ogystal â hynny, y cynnig yw cyflwyno dalgylchoedd ar gyfer yr holl ysgolion arbennig 3 i 19 ar draws RhCT, sef:

- Ysgol Arbennig Park Lane
- Ysgol Hen Felin
- Ysgol Tŷ Coch.

Mae'r cynnig yma'n cael ei wneud yn unol â Chod Trefniadaeth Ysgolion – 2018 (011/2018). Mae Adran 2.1 o'r Cod Trefniadaeth Ysgolion 2018 yn cyfeirio at elfennau o drefniadaeth ysgolion sy'n gofyn am gyhoeddi cynigion, gan gynnwys:

- Agor ysgol a gynhelir (gan gynnwys ysgol arbennig).

Â phwy byddwn ni'n ymgynghori?

Byddwn ni'n ceisio barn y rhanddeiliaid canlynol:

- Cyrff Llywodraethu:
 - Ysgol Arbennig Park Lane
 - Ysgol Hen Felin
 - Ysgol Tŷ Coch, gan gynnwys Buarth-y-Capel
- Rhieni/gwarcheidwaid, darpar rieni/warcheidwaid (lle bo modd), ac aelodau staff:
 - Ysgol Arbennig Park Lane
 - Ysgol Hen Felin
 - Ysgol Tŷ Coch, gan gynnwys Buarth-y-Capel.
- Disgyblion o:
 - Ysgol Arbennig Park Lane
 - Ysgol Hen Felin
 - Ysgol Tŷ Coch, gan gynnwys Buarth-y-Capel.
- Awdurdodau Lleol cyfagos.

- Awdurdod yr Eglwys yng Nghymru ac Awdurdodau Esgobaethol yr Eglwys Gatholig.
- Gweinidogion Cymru.
- Aelodau'r Senedd ar gyfer etholaethau Cwm Rhondda, Cwm Cynon a Thaf-elái ac Aelodau rhanbarthol o'r Senedd ar gyfer yr ardal.
- Aelodau Seneddol ar gyfer etholaethau Cwm Rhondda, Cwm Cynon a Thaf-elái.
- Estyn.
- Undebau llafur athrawon a staff.
- Gwasanaeth Addysg ar y Cyd, Consortiwm Canolbarth y De.
- Y Comisiynydd Heddlu a Throseddau ar gyfer yr ardal.
- Darparwyr Gofal Plant.
- Mudiad Meithrin.
- Menter Iaith.
- Partneriaeth Datblygu Addysg y Blynyddoedd Cynnar a Gofal Plant.
- Partneriaeth Plant a Phobl Ifanc.
- Bwrdd Iechyd Prifysgol Cwm Taf Morgannwg.
- Comisiynydd y Gymraeg.

Beth fydd y broses ymgynghori yn ei gynnwys?

Bydd yr ymgynghoriad yn dechrau ar 4 Gorffennaf 2023 a bydd yn dod i ben am 5pm ar 15 Medi 2023. Bydd yr adborth o'r ymgynghoriad yn cael ei goladu a'i grynhoi, a bydd adroddiad ar yr ymgynghoriad yn cael ei gyflwyno i Gabinet y Cyngor ym mis Hydref 2023. Bydd yr adroddiad yma ar gael i bawb ei weld ar wefan y Cyngor, a bydd copïau papur ar gael ar gais o'r cyfeiriad a nodir ar dudalen 4 o'r ddogfen yma.

Bydd Cabinet y Cyngor yn ystyried yr adroddiad ac yn penderfynu – yn seiliedig ar yr adborth – a ddylid bwrw ymlaen â'r cynnig, newid y cynnig, neu beidio â bwrw ymlaen ag ef. Os bydd y Cabinet yn penderfynu peidio â bwrw ymlaen, dyna fydd diwedd y cynnig yma.

Os bydd Cabinet y Cyngor yn penderfynu bwrw ymlaen â'r cynnig, bydd Hysbysiad Statudol yn cael ei gyhoeddi gan roi cyfnod 28 diwrnod o rybudd ar gyfer gwrthwynebiadau. Mae'r Ddeddf Safonau a Threfniadaeth Ysgolion (Cymru) 2018 yn ei gwneud hi'n ofynnol bod unrhyw un sy'n dymuno gwrthwynebu cynnig trefniadaeth ysgolion, yn cael y cyfle i wneud hynny. Er mwyn ystyried gwrthwynebiadau yn rhai statudol, **rhaid** eu cyflwyno'n ysgrifenedig / drwy e-bost, a'u hanfon at y Cyngor o fewn 28 diwrnod i'r dyddiad y cafodd yr Hysbysiad Statudol ei gyhoeddi.

Bydd Cabinet y Cyngor yn ystyried canlyniad yr hysbysiad statudol yng nghyfarfod nesaf (cyfleus) y Cabinet ac yn penderfynu ar y cynnig.

Os bydd gwrthwynebiadau, bydd Cyfarwyddwr Addysg a Gwasanaethau Cynhwysiant y Cyngor yn cyhoeddi Adroddiad Gwrthwynebu gan ddarparu crynodeb o'r gwrthwynebiadau a'i ymateb iddyn nhw cyn pen 7 diwrnod o ddyddiad dod i benderfyniad ar y cynnig. Bydd yr adroddiad yma ar gael i bawb ei weld ar wefan y Cyngor hefyd, a bydd copïau ar gael ar gais o'r cyfeiriadau sydd ar dudalen 4.

Os yw Cabinet y Cyngor yn cymeradwyo'r cynnig, caiff ei weithredu yn unol â'r dyddiad a gafodd ei roi yn yr Hysbysiad Statudol neu unrhyw ddyddiad sydd wedi'i addasu, wedi hynny.

Yr hyn y bydd angen i chi'i ystyried

Mae gweddill y ddogfen ymgynghori yma'n nodi'r rhesymeg dros y cynnig. Hoffen ni i chi ystyried yr wybodaeth a chlywed eich barn ynglŷn ag a ydych chi'n cefnogi'r cynnig yma ai peidio.

Sut mae lleisio'ch barn?

Bydd cyfarfodydd wyneb yn wyneb yn cael eu trefnu gyda staff, cynghorau ysgol a chyrrff llywodraethu fel a ganlyn:

Ysgolion fydd yn cael eu heffeithio	Cyfadran	Amser/Dyddiad	Lleoliad
1. Ysgol Arbennig Park Lane 2. Ysgol Hen Felin 3. Ysgol Tŷ Coch, gan gynnwys Buarth-y-Capel	Cyrff Llywodraethu a Staff: 1. Ysgol Arbennig Park Lane 2. Ysgol Hen Felin 3. Ysgol Tŷ Coch, gan gynnwys Buarth-y-Capel	1. 20 Gorffennaf 2023 am 15:30 2. 19 Gorffennaf 2023 am 15:30 3. 17 Gorffennaf 2023 am 15:30	1. Ysgol Arbennig Lôn y Parc 2. Ysgol Hen Felin 3. Ysgol Tŷ Coch
1. Ysgol Arbennig Park Lane 2. Ysgol Hen Felin 3. Ysgol Tŷ Coch, gan gynnwys Buarth-y-Capel	Cynghorau Ysgolion: 1. Ysgol Arbennig Park Lane 2. Ysgol Hen Felin 3. Ysgol Tŷ Coch, gan gynnwys Buarth-y-Capel	1. 18 Gorffennaf 2023 am 10:00 2. 19 Gorffennaf 2023 am 10:00 3. 17 Ysgol Tŷ Coch 2023 am 13:30	1. Ysgol Arbennig Park Lane 2. Ysgol Hen Felin 3. Ysgol Tŷ Coch

Bydd sesiwn galw heibio hefyd yn cael ei threfnu fel bod modd i aelodau o'r cyhoedd drafod y cynnig gyda Swyddogion o Gyfarwyddiaeth Addysg a Gwasanaethau Cynhwysiant y Cyngor a rhoi unrhyw adborth yn y sesiwn. Cynhelir hyn ar ddydd Mawrth 22 Awst 2023 rhwng 15:00 a 18:30 yn Siambr y Cyngor, Y Pafiliynau, Cwm Clydach, Tonypany, CF40 2XX.

Mae Ffurflen Ymateb i'r Ymgynghoriad ynghlwm ar dudalen 30. Bydd Ffurflen Ymateb i'r Ymgynghoriad hefyd ar gael yn y cyfarfodydd uchod ac ar wefan y Cyngor ar y dudalen 'Dod yn rhan o bethau'.

Mae'r Ffurflen Ymateb i'r Ymgynghoriad hefyd yn fodd i ymgynghoreion nodi eu dymuniad i gael gwybod am gyhoeddi Adroddiad yr Ymgynghoriad ar ôl ei gyflwyno i Gabinet y Cyngor.

Mae croeso hefyd i ymgynghoreion rannu eu barn, eu sylwadau, ac unrhyw gwestiynau yn ysgrifenedig i:

Cyfarwyddwr Addysg a Gwasanaethau Cynhwysiant Rhaglen Ysgolion yr 21 ^{ain} Ganrif Tŷ Trevithick Abercynon CF45 4UQ	NEU	CynllunioYsgolion@rhondda-cynon-taf.gov.uk
--	------------	--

Dylai pob gohebiaeth ddod i law erbyn 17:00 ddydd Gwener 15 Medi 2023.

Nodwch na fydd ymatebion i'r ymgynghoriad yn cael eu cyfrif fel gwrthwynebiadau i'r cynnig oni bai fod cais arbennig i wneud hynny. Dim ond ar ôl cyhoeddi'r Hysbysiad Statudol y mae modd anfon gwrthwynebiadau.

Barn plant a phobl ifainc

Mae'r Cyngor wedi cydnabod bod llais plant a phobl ifainc yn ymwneud â'u cynnwys nhw'n gyfranogwyr gweithredol o'r broses datblygu, cyflawni, rheoli a gwella eu profiad addysgol.

Mae gan blant a phobl ifainc hawl i fynegi eu barn ar bob mater sy'n cael effaith arnyh nhw ac i'w barn gael ei chlywed a'i hystyried yn unol â'u hoedran a'u haeddfedrwydd. Felly, bydd Carfan Ysgolion yr 21^{ain} Ganrif Cyfarwyddiaeth Addysg a Gwasanaethau Cynhwysiant y Cyngor yn sicrhau bod trefniadau addas yn cael eu gwneud i gynnwys plant a phobl ifainc yn gyfranogwyr gweithredol trwy gydol y broses ymgynghori ac, os penderfynir bwrw ymlaen â'r cynnig, drwy gydol y broses weithredu hefyd.

Bydd y Cyngor yn ymgynghori â'r plant a'r bobl ifainc sy'n mynychu:

- Ysgol Arbennig Park Lane
- Ysgol Hen Felin
- Ysgol Tŷ Coch, gan gynnwys Buarth-y-Capel.

Gwneir hyn trwy gynhyrchu fersiwn plant a phobl ifainc o'r Ddogfen Ymgynghori a'r Ffurflen Ymateb i'r Ymgynghoriad. Fel y manylir ar dudalen 4, bydd y Cyngor yn cynnal cyfarfod gyda Chynghorau Ysgol:

- Ysgol Arbennig Park Lane
- Ysgol Hen Felin
- Ysgol Tŷ Coch, gan gynnwys Buarth-y-Capel.

Diben y cyfarfod fydd trafod y cynnig ac arwain Cyngor yr Ysgol drwy'r fersiwn plant a phobl ifainc o'r Ffurflen Ymateb i'r Ymgynghoriad. Bydd y sesiynau ymgynghori yma'n cael cefnogaeth staff arbenigol mewn ysgolion i gefnogi disgyblion a chynorthwyo gyda'r broses ymgysylltu. Bydd adborth o'r cyfarfod yma'n cael ei goladu a'i grynhoi, a bydd Adroddiad Ymgynghori yn cael ei gyflwyno i Gabinet y Cyngor i'w ystyried unwaith y bydd y cyfnod ymgynghori wedi dod i ben.

Asesiadau o'r Effaith ar y Gymuned, ar Gydraddoldeb ac ar y Gymraeg

Fel sy wedi'i nodi yng Nghod Trefniadaeth Ysgolion 2018, mae'n ofynnol inni gyhoeddi Asesiadau Effaith ar y Gymuned, Effaith ar y Gymraeg ac Effaith ar Gydraddoldeb. Mae'r rhain wedi'u paratoi fel atodiadau i'r ddogfen ymgynghori yma ac maen nhw hefyd ar gael ar wefan y Cyngor:

- Atodiad A – Asesiad o'r Effaith ar y Gymuned
- Atodiad B – Asesiad o'r Effaith ar Gydraddoldeb
- Atodiad C – Asesiad o'r Effaith ar y Gymraeg

Adran 1 – Cefndir i'r cynnig

Ble ydyn ni nawr?

Mae newidiadau sylweddol wedi cael eu gwneud yng Nghymru mewn perthynas â'r ddarpariaeth statudol sy'n ofynnol i ddiwallu anghenion disgyblion ag anghenion dysgu ychwanegol (ADY). Mae'r Ddeddf Anghenion Dysgu Ychwanegol a'r Tribiwnlys Addysg (Cymru) 2018 (Deddf ALNET 2018) yn ei gwneud yn ofynnol i Gynghorau adolygu'r trefniadau ar gyfer cefnogi disgyblion ag ADY yn eu hardal yn barhaus ac ystyried a yw'r rhain yn ddigonol. Caiff Deddf ALNET 2018 ei hategu gan y Cod Anghenion Dysgu Ychwanegol 2021 statudol.

Mae angen darpariaeth arbenigol ar ddisgyblion ag anghenion sylweddol sy'n ei chael hi'n anodd ymdopi mewn ysgolion prif ffrwd. Mae gan y Cyngor ystod o ddarpariaethau arbenigol sy'n cynnwys:

- Pedwar deg pump o ddosbarthiadau cynnal/cymorth dysgu.
- Dwy uned atgyfeirio disgyblion.
- Pedair Ysgol Arbennig (tair ar gyfer disgyblion 3 i 19 oed ac un ar gyfer disgyblion 11 i 19 oed).

Cyfarwyddiaeth Addysg y Cyngor a Phaneli'r Gwasanaeth Mynediad a Chynhwysiant sy'n cytuno ar y ddarpariaeth a'r lleoliad gorau ar gyfer disgyblion sydd angen darpariaeth arbenigol.

Ar hyn o bryd mae 670 o ddisgyblion (Cyfrifiad Ysgolion Blyneddol ar Lefel Disgyblion (CYBLD), 2023) yn defnyddio pedair ysgol arbennig ledled RhCT ag ystod o anghenion, sef:

- Ysgol Arbennig Maesgwyn, Cwmdâr, Aberdâr.
- Ysgol Arbennig Park Lane, Trecynon, Aberdâr.
- Ysgol Hen Felin, Ystrad, Tonypany.
- Ysgol Tŷ Coch, Ton-teg, Pontypridd.
 - Buarth-y-Capel, Ynys-y-bwl, Pontypridd (safle ategol ar gyfer Ysgol Tŷ Coch).

I nodi, er bod data a gwybodaeth o Ysgol Arbennig Maesgwyn yn cael eu cynnwys yn y ddogfen yma er cysondeb, o ystyried ystod oedran disgyblion yr ysgol a'r addysg a ddarperir sy'n wahanol i'r ysgolion arbennig eraill, dydy Ysgol Maesgwyn ddim yn debygol o gael ei heffeithio gan y cynigion yma.

Mae gan RCT ystod ardderchog o ysgolion arbennig. Serch hynny, mae wedi dod yn fwyfwy amlwg bod mwy o alw am leoedd mewn ysgolion arbennig nag y mae modd i ni eu cynnig. Yn wyneb hyn, rydyn ni wedi cynnal ymarfer dadansoddi data. Mae'r Ddogfen Ymgynghori yn rhoi trosolwg o safle pob ysgol arbennig, gan gynnwys gwybodaeth am gyflwr yr eiddo a graddfeydd ar gyfer addasrwydd ynghyd ag ystod o ddata, gan gynnwys:

- Cyfanswm y disgyblion a gafodd eu haddysgu ym mhob ysgol arbennig rhwng blynyddoedd academaidd 2013 a 2023.
- Cyfanswm y disgyblion a gafodd eu haddysgu ym mhob ysgol arbennig rhwng blynyddoedd academaidd 2017 a 2023. Mae nifer y disgyblion wedi'i rannu yn ôl yr ysgol.
- Blwyddyn cwricwlwm cenedlaethol disgyblion a gafodd eu haddysgu ym mhob ysgol arbennig yn ystod blwyddyn academaidd 2023.

Dydy capasiti pob ysgol arbennig ddim wedi'i gynnwys. Mae Mesur Capasiti Ysgolion yng Nghymru (021/2011) yn amlinellu'r dull asesu capasiti ar gyfer cyfrifo capasiti ysgolion. Mae'r dull asesu capasiti yma'n berthnasol i bob ysgol gynradd ac uwchradd prif ffrwd Saesneg, Cymraeg, iaith ddeuol neu wirfoddol a gynorthwyir yng Nghymru. Dydy'r dull ddim yn berthnasol i ysgolion meithrin, ysgolion arbennig, nac i Unedau Cyfeirio Disgyblion. Caiff disgyblion eu gosod mewn ysgolion arbennig gan Baneli Gwasanaeth Mynediad a Chynhwysiant Cyfarwyddiaeth Addysg a Gwasanaethau Cynhwysiant y Cyngor yn seiliedig ar asesiad o'u hanghenion, felly does dim modd i ysgolion arbennig gael eu dosbarthu 'yn llawn' ar unrhyw adeg.

Yn yr un modd, dydy rhagamcanion disgyblion ddim wedi'u cynnwys. Dylid nodi ei bod yn anodd rhagweld y galw am ysgolion arbennig, gan fod rhagamcanion yn dibynnu ar sawl ffactor a dydy tueddiadau hanesyddol a chyfraddau geni ddim yn ffactorau dibynadwy. Mae modd i amrywiadau yn ystod anghenion disgyblion ddatblygu a newid dros amser ac mae ysgolion arbennig wedi gweld twf sylweddol yng nghymhlethdod ADY disgyblion.

Ysgolion Arbennig Ledled RhCT

Ysgol Arbennig Maesgwyn

Mae Ysgol Arbennig Maesgwyn yn ardal Cwmdâr, Aberdâr. Mae'n ysgol arbennig ar gyfer disgyblion 11 i 19 oed sydd ag ystod o ADY gan gynnwys anawsterau dysgu difrifol, anawsterau cymdeithasol, emosiynol ac ymddygiadol, ac anhwylderau'r sbectrwm awtistig.

Addysgir disgyblion trwy gwricwlwm pwrpasol gyda chydbwysedd rhwng opsiynau medrau academaidd, bywyd a galwedigaethol sy'n galluogi disgyblion i aeddfedu i fywyd oedolyn.

Mae gan Ysgol Arbennig Maesgwyn radd B am gyflwr a B am addasrwydd ac mae ganddi ffigwr ôl-groniad cynnal a chadw o £11,850. Mae adeilad yr ysgol yn cynnwys prif floc o fath CLASP.

Dros y pum mlynedd diwethaf, mae tua £944,000 wedi'i fuddsoddi yn Ysgol Arbennig Maesgwyn. Mae gwaith diweddar ar y safle yn cynnwys ailfodelu'r ardal allanol yn helaeth gan ddarparu Ardal Gemau Aml-ddefnydd newydd, ychwanegu canolfan sgiliau ar gyfer addysgu sgiliau adeiladu, rhandir ar gyfer garddwriaeth a chanolfan gofal anifeiliaid. Mae rhagor o waith i'w wneud ar y safle gan gynnwys ychwanegu estyniad tair ystafell ddosbarth erbyn blwyddyn academaidd 2024.

Fel yr adroddwyd yn flaenorol, dydy'r ysgol arbennig yma ddim yn debygol o gael ei heffeithio gan hy cynnig.

Ysgol Arbennig Park Lane

Mae Ysgol Arbennig Park Lane yn ardal Trecynon, Aberdâr. Mae'n ysgol arbennig ar gyfer disgyblion 3 i 19 oed sydd ag ystod o ADY gan gynnwys anhwylderau'r sbectrwm awtistig, anawsterau dysgu difrifol, anawsterau dysgu dwys a lluosog, anawsterau cymdeithasol, emosiynol ac ymddygiadol, a nam ar y synhwyrau.

Addysgir cwricwlwm eang ac amrywiol i'r disgyblion, sy'n eu galluogi i brofi ystod o sgiliau. Mae'r pwyslais ar fedrau bywyd a sgiliau galwedigaethol. Mae disgyblion yn cael eu cludo i'r gymuned yn rheolaidd lle maen nhw'n defnyddio'u sgiliau mewn sefyllfaoedd bywyd go iawn. Mae disgyblion yn ennill achrediad a chymwysterau drwy ddilyn eu hastudiaethau galwedigaethol.

Mae Ysgol Arbennig Park Lane wedi'i graddio yn C am gyflwr a B ar gyfer addasrwydd ac mae ganddi ffigwr ôl-groniad cynnal a chadw o £238,800. Mae adeilad yr ysgol yn cynnwys prif floc o fath CLASP ynghyd ag estyniad bach a ychwanegwyd yn 2011 i ddarparu rhagor o le ar gyfer disgyblion ôl-16. Mae'r safle yn gyfyngedig iawn ac mae trefniadau mynediad a pharcio ar y safle yn gyfyngedig.

Dros y pum mlynedd diwethaf, mae tua £495,000 wedi'i fuddsoddi yn Ysgol Arbennig Park Lane. Mae gwaith sydd wedi'i drefnu ar y safle yn cynnwys ychwanegu llety symudol dwy ystafell ddosbarth erbyn blwyddyn academaidd 2023. Unwaith y bydd hyn wedi'i gwblhau, mae opsiynau cyfyngedig i ehangu'r safle presennol ymhellach.

Ysgol Hen Felin

Mae Ysgol Hen Felin yn ardal Ystrad, Cwm Rhondda. Mae'n ysgol arbennig ar gyfer disgyblion 3 i 19 oed sydd ag ystod o ADY gan gynnwys anhwylderau'r sbectrwm awtistig, anawsterau dysgu difrifol, anawsterau dysgu dwys a lluosog, anawsterau cymdeithasol, emosiynol ac ymddygiadol, a nam ar y synhwyrau.

Addysgir cwricwlwm eang ac amrywiol i'r disgyblion, sy'n eu galluogi i brofi ystod o sgiliau. Mae'r pwyslais ar fedrau bywyd a sgiliau galwedigaethol. Mae disgyblion yn cael eu cludo i'r gymuned yn rheolaidd lle maen nhw'n defnyddio'u sgiliau mewn sefyllfaoedd bywyd go iawn. Mae disgyblion yn ennill achrediad a chymwysterau drwy ddilyn eu hastudiaethau galwedigaethol.

Mae yna hefyd nifer o ddisgyblion sy'n mynychu Ysgol Hen Felin a ddylai fynychu Buarth-y-Capel, fodd bynnag, mae'r pellter teithio a'r berthynas sefydledig gyda staff Ysgol Hen Felin yn atal disgyblion rhag mynychu Buarth-y-Capel.

Mae gan Ysgol Hen Felin radd B am gyflwr ac A am addasrwydd ac mae ganddi ffigwr ôl-groniad cynnal a chadw o £58,000. Mae'n adeilad unllawr wedi ei leoli mewn ardal breswyl ar yr un safle â chanolfan hamdden. Mae gan yr ysgol arwyneb chwarae pob tywydd mewn gardd synhwyraidd fawr, cegin, siop goffi, cyfleusterau synhwyraidd a phwll hydrotherapi.

Dros y pum mlynedd diwethaf, mae tua £495,000 wedi ei fuddsoddi yn Ysgol Hen Felin. Mae'r gwaith i'r safle yn cynnwys buddsoddiad sylweddol yn yr ardaloedd chwarae allanol a nifer o addasiadau i ganiatáu creu ystafelloedd addysgu mwy generig, sydd yn anffodus wedi bod ar draul manau addysgu a dysgu arbenigol. Does dim opsiynau pellach na dewisiadau amgen i ehangu'r safle presennol.

Ysgol Tŷ Coch

Mae Ysgol Ty Coch yn ardal Ton-teg, Pontypridd. Mae'n ysgol arbennig ar gyfer disgyblion 3 i 19 oed sydd ag ystod o ADY gan gynnwys anhwylderau'r sbectrwm awtistig, anawsterau dysgu difrifol, anawsterau dysgu dwys a lluosog, anawsterau cymdeithasol, emosiynol ac ymddygiadol, a nam ar y synhwyrau.

Addysgir cwricwlwm eang ac amrywiol i'r disgyblion, sy'n eu galluogi i brofi ystod o sgiliau. Mae'r pwyslais ar fedrau bywyd a sgiliau galwedigaethol. Mae disgyblion yn cael eu cludo i'r gymuned yn rheolaidd lle maen nhw'n defnyddio'u sgiliau mewn sefyllfaoedd bywyd go iawn. Mae disgyblion yn ennill achrediad a chymwysterau drwy ddilyn eu hastudiaethau galwedigaethol.

Mae gan Ysgol Tŷ Coch radd A am gyflwr a B am addasrwydd ac mae ganddi ffigwr ôl-groniad cynnal a chadw o £227,661. Mae'r safle gwreiddiol, sy'n adeilad unllawr o frics, wedi ei leoli mewn ardal breswyl. Mae'r cyfleusterau sydd ar gael i ddisgyblion yn cynnwys cegin gwbl weithredol, salon trin gwallt, gweithdy, hyfforddiant garddwriaeth, caffi, a safle golchi ceir.

Dros y pum mlynedd diwethaf, mae tua £946,000 wedi'i fuddsoddi yn Ysgol Tŷ Coch. Mae'r gwaith i'r safle yn cynnwys ychwanegu estyniad ystafell ddosbarth sydd wedi cynyddu maint yr ysgol ond wedi lleihau maint yr ardal chwarae awyr agored. Mae'r safle'n gyfyngedig iawn ac mae mynediad i'r safle a pharcio ar y safle yn gyfyngedig, felly does dim opsiynau pellach na dewisiadau eraill i ehangu'r safle presennol.

Buarth-y-Capel

Mae Buarth-y-Capel yn safle ategol ar gyfer Ysgol Tŷ Coch ac mae yn ardal Ynys-y-bwl ym Mhontypridd, tua saith milltir o Ysgol Tŷ Coch. Fe'i sefydlwyd ym mis Medi 2014 i ddiwallu anghenion disgyblion 14 i 19 oed sydd â diagnosis o anhwylderau sbectrwm awtistig difrifol/dwys sydd wedi bodloni meini prawf ysgol arbennig generig ac sydd angen darpariaeth arbenigol a phwrpasol.

Addysgir cwricwlwm eang ac amrywiol i ddisgyblion, a ddyfeisiwyd o'r Llwybrau Dysgu ar gyfer pobl ifainc 14 i 19 oed, gan eu galluogi i roi cynnig ar ystod o sgiliau.

Cyfanswm Nifer a Chostau'r Disgyblion a Gafodd Addysg mewn Darpariaeth Arbenigol y Tu Allan i'r Sir Rhwng y Blynyddoedd Academaidd 2020 a 2022		
Blwyddyn Academaidd	Cyfanswm	Cost
2020	93	£2,323,397
2021	97	£2,490,591
2022	85	£2,209,137

Mae pwyslais y sgiliau yma'n cynnwys sgiliau bywyd a sgiliau galwedigaethol. Mae disgyblion yn ennill achrediad a chymwysterau drwy ddilyn eu hastudiaethau galwedigaethol.

Mae Buarth-y-Capel wedi ei raddio fel B am gyflwr a B am addasrwydd ac mae ganddo ffigurw'r ôl-groniad cynnal a chadw o £214,570. Mae'r safle yn adeilad un llawr, gyda thir o'i gwmpas.

Dros y pum mlynedd diwethaf, mae tua £335,000 wedi'i fuddsoddi yn Buarth-y-Capel. Mae'r gwaith ar y safle'n cynnwys adnewyddiad llwyr i weddu i anghenion disgyblion hŷn ag anhwylderau'r sbectwm awtistig, sy'n cynnwys manau therapi arbenigol. Mae modd cynnig rhagor o opsiynau neu ddewisiadau amgen i ehangu'r safle presennol ar wahân yn ddiweddarach yn unol â'r Cod Trefniadaeth Ysgolion 2018 (011/2018).

Darpariaeth ôl-16 Arbenigol

Yn ogystal â'r pedair ysgol arbennig ledled RhCT, mae'r Cyngor hefyd yn gweithio mewn partneriaeth â Choleg y Cymoedd i ddarparu darpariaethau arbenigol ar gyfer disgyblion ôl-16. Mae'r ddarpariaeth ôl-16 arbenigol yma'n rhyddhau lle y mae mawr ei angen ar draws y pedair ysgol arbennig a rhoi cyfle i ddisgyblion gael profiad o fywyd coleg a throsglwyddo i'r lleoliad yma ar ôl 16 oed.

Mae'r Cyngor, mewn partneriaeth â Choleg y Cymoedd, ar hyn o bryd yn darparu tair darpariaeth arbenigol ar wahân ar gyfer disgyblion ôl-16, un ar gyfer disgyblion Ysgol Arbennig Maesgwyn ar gampws Aberdâr Coleg y Cymoedd, un ar gyfer disgyblion Ysgol Hen Felin ar gampws Llwynypia Coleg y Cymoedd, ac un ar gyfer disgyblion Ysgol Tŷ Coch ar gampws Nant Garw Coleg Y Cymoedd.

Mae'n bosibl y bydd opsiynau pellach i ehangu'r bartneriaeth gyda Choleg y Cymoedd yn cael eu cynnig ar wahân yn unol â Chod Trefniadaeth Ysgolion 2018 (011/2018).

Darpariaeth Arbenigol y Tu Allan i'r Sir

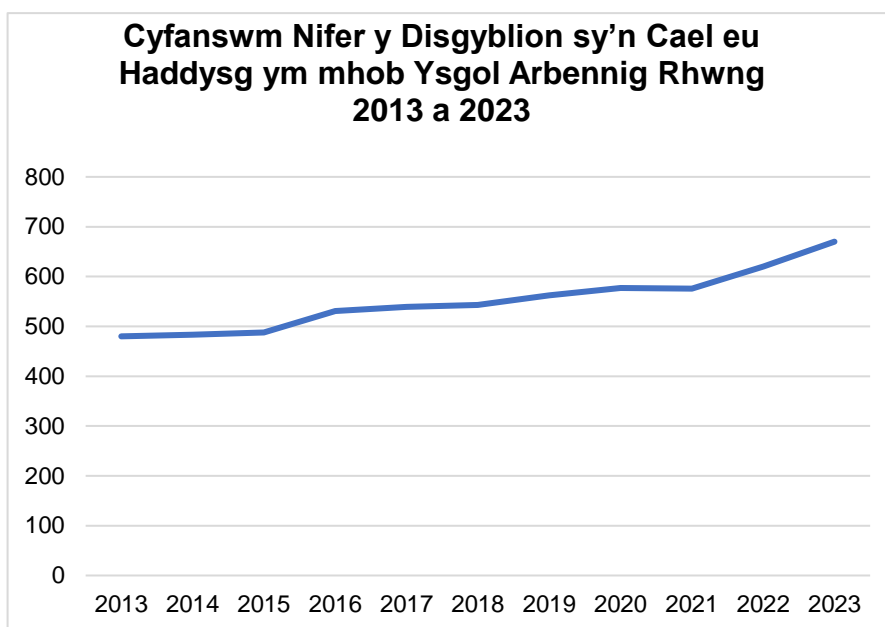
Yn ogystal â'r pedair ysgol arbennig yn RhCT a phartneriaeth y Cyngor gyda Choleg y Cymoedd i ddarparu addysg arbenigol ar gyfer disgyblion ôl-16, mae nifer o ddisgyblion yn mynychu darpariaeth arbenigol y tu allan i'r sir. Mae hyn oherwydd bod diffyg darpariaeth arbenigol iawn yn RhCT. Mae'r tabl sy'n dilyn yn amlinellu cyfanswm a chost y disgyblion a gafodd eu haddysg mewn darpariaeth arbenigol y tu allan i'r sir rhwng blynyddoedd academaidd 2020 a 2022.

Dadansoddi Data

Mae'r dadansoddiad data canlynol yn seiliedig ar ddata sy'n deillio o'r CYBLD oni nodir yn wahanol. Bwriedir amlinellu'r plant a phobl ifainc ag ADY yn RhCT.

Mae'r tabl sy'n dilyn yn amlinellu cyfanswm y disgyblion a gafodd eu haddysg ym mhob ysgol arbennig rhwng blynyddoedd academaidd 2013 a 2023.

Cyfanswm y disgyblion a gafodd eu haddysg ym mhob Ysgol Arbennig Rhwng y Blynyddoedd Academaidd 2013 a 2023											
	Blwyddyn Academaidd (CYBLD)										
	2013	2014	2015	2016	2017	2018	2019	2020	2021	2022	2023
Cyfanswm	480	483	488	531	539	543	562	577	576	620	670



Mae'r graff uchod yn amlinellu'r un duedd.

- Mae'r data a'r graff yn dangos cynnydd yn nifer y disgyblion a gafodd eu haddysg ym mhob ysgol arbennig rhwng blynyddoedd academaidd 2013 a 2023.
- Mae cyfanswm y disgyblion a gafodd eu haddysg ym mhob ysgol arbennig rhwng blynyddoedd academaidd 2013 a 2023 wedi cynyddu 39.5%. Mae hyn yn gynydd o 190 o ddisgyblion o 480 i 670 o ddisgyblion.

Mae'r tabl sy'n dilyn yn amlinellu cyfanswm y disgyblion a gafodd eu haddysg ym mhob ysgol arbennig rhwng blynyddoedd academaidd 2017 a 2023. Mae nifer y disgyblion wedi'i rannu yn ôl yr ysgol.

Cyfanswm y Disgyblion a Gafodd eu haddysg ym mhob Ysgol Arbennig Rhwng Blynyddoedd Academaidd 2017 a 2023. Mae nifer y disgyblion wedi'i rannu yn ôl yr ysgol.

Blwyddyn Academaidd	Ysgol Arbennig (CYBLD 2023)					Cyfanswm
	Ysgol Arbennig Maesgwyn	Ysgol Arbennig Park Lane	Ysgol Hen Felin	Ysgol Tŷ Coch	Buarth-y-Capel	
2017	132	101	169	126	11	539
2018	130	93	178	134	8	543
2019	127	97	179	153	6	562
2020	130	88	186	159	14	577
2021	119	93	184	171	9	576
2022	125	109	194	179	13	620
2023	126	123	211	197	13	670

Roedd y data uchod yn nodi:

- Mae niferoedd disgyblion Ysgol Arbennig Maesgwyn wedi aros yn gyson rhwng blynyddoedd academaidd 2017 a 2023.
- **Ers blwyddyn academaidd 2020, mae nifer y disgyblion yn Park Lane wedi cynyddu 39.7%.** Mae hyn yn gynydd o 35 disgybl o 88 disgybl i 123 o ddisgyblion.
- Ers blwyddyn academaidd 2017, mae niferoedd disgyblion Ysgol Hen Felin wedi cynyddu 24.8%. Mae hyn yn gynydd o 42 disgybl o 169 disgybl i 211 o ddisgyblion.
- **Ers blwyddyn academaidd 2017, mae niferoedd disgyblion Ysgol Tŷ Coch wedi cynyddu 56.3%.** Mae hyn yn gynydd o 71 disgybl o 126 disgybl i 197 o ddisgyblion
- Mae niferoedd disgyblion Buarth-y-Capel wedi aros yn gyson rhwng blynyddoedd academaidd 2017 a 2023
- Mae **cyfanswm y disgyblion a gafodd eu haddysg ym mhob ysgol arbennig rhwng blynyddoedd academaidd 2017 a 2023 wedi cynyddu 24.8%.** Mae hyn yn gynydd o 131 o ddisgyblion o 539 o ddisgyblion i 670 o ddisgyblion.

Dros y deng mlynedd academaidd flaenorol, mae cyfanswm y disgyblion a gafodd eu haddysg ym mhob ysgol arbennig wedi cynyddu 39.5% ac yn dilyn y duedd hon dros y pump i ddeg mlynedd academaidd nesaf, mae disgwyl i nifer y disgyblion sy'n cael eu haddysgu ym mhob ysgol arbennig gynyddu.

Mae'r tabl sy'n dilyn yn amlinellu blwyddyn cwricwlwm cenedlaethol y disgyblion a gafodd eu haddysg ym mhob ysgol arbennig yn ystod blwyddyn academaidd 2023.

Blwyddyn Cwricwlwm Cenedlaethol Disgyblion a Gafodd eu Haddysg ym mhob Ysgol Arbennig yn ystod Blwyddyn Academaidd 2023							
Grwpiau Blwyddyn	Blwyddyn Cwricwlwm Cenedlaethol	Ysgol Arbennig (CYBLD 2023)				Cyfanswm	
		Ysgol Arbennig Maesgwyn	Ysgol Arbennig Park Lane	Ysgol Hen Felin	Ysgol Ysgol Tŷ Coch, gan gynnwys Buarth-y-Capel		
Meithrin – Blwyddyn 2	Cyn-feithrin	Dd/B	0	1	0	1	120
	Y Feithrinfa	Dd/B	7	6	7	20	
	Derbyn	Dd/B	9	14	13	36	
	1	Dd/B	8	15	8	31	
	2	Dd/B	9	11	12	32	
Blynyddoedd 3–6	3	Dd/B	14	18	13	45	154
	4	Dd/B	9	12	9	30	
	5	Dd/B	5	11	25	41	
	6	Dd/B	7	15	16	38	
Blynyddoedd 7–9	7	17	9	22	18	66	171
	8	14	16	13	17	60	
	9	15	2	18	10	45	
Blynyddoedd 10–11	10	22	4	11	19	56	94
	11	12	5	10	11	38	
Blynyddoedd 12–14	12	8	7	8	10	33	131
	13	21	4	10	14	49	
	14	17	8	16	8	49	
Cyfanswm		126	123	211	210	670	

Mae'r data'n nodi:

- Y flwyddyn cwricwlwm cenedlaethol gyda'r ganran uchaf o ddisgyblion oedd blwyddyn saith gyda 9.8% (9.8%) o ddisgyblion.
- Dilynwyd hyn yn agos gan flwyddyn wyth y cwricwlwm cenedlaethol gyda 8.9% (60%) o ddisgyblion.
- Y grwpiau blwyddyn gyda'r canran uchaf o ddisgyblion oedd blynyddoedd 7 i 9 gyda 25.5% (171%) o ddisgyblion.

Mae'n anodd darparu dadansoddiad o anghenion disgyblion a gafodd eu haddysg ym mhob ysgol arbennig o ystyried natur gymhleth unrhyw ddiagnosis ADY, a'r ystod o anghenion y mae ysgolion 3 i 19 oed yn RhCT yn darparu ar eu cyfer. Cynigir bod yr ysgol newydd yn agor ar gyfer disgyblion ag ystod o ADY gan gynnwys anhwylderau'r sbectrwm awtistig, anawsterau dysgu difrifol, anawsterau dysgu dwys a lluosog, anawsterau cymdeithasol, emosiynol ac ymddygiadol, a nam ar y synhwyrau. Er cysondeb, mae hyn wedyn yn darparu'r un ddarpariaeth â'r 3 i 19 ysgol arbennig arall yn RhCT gan gynnig darpariaeth gyfartal ar draws y 4 ysgol.

Beth yw sail y cynnig?

Dros y pum mlynedd diwethaf, mae'r Cyngor wedi buddsoddi tua £3.28 miliwn ym mhob ysgol arbennig i wneud y mwyaf o'r lle sydd ar gael. Erbyn blwyddyn academaidd 2023, bydd llety symudol dwy ystafell ddosbarth yn cael ei ychwanegu

at Ysgol Arbennig Park Lane ac erbyn blwyddyn academiaidd 2024, bydd estyniad tair ystafell ddosbarth yn cael ei ychwanegu at Ysgol Arbennig Maesgwyn. Unwaith y bydd wedi'i gwblhau, fydd dim opsiynau pellach na dewisiadau amgen i ehangu'r safleoedd ysgolion arbennig presennol.

Dros y deng mlynedd academiaidd flaenorol, rhwng blynyddoedd academiaidd 2013 a 2023, mae cyfanswm y disgyblion a gafodd eu haddysg ym mhob ysgol arbennig wedi cynyddu 39.5%. Ar wahân i flwyddyn academiaidd 2021, mae cyfanswm y disgyblion sydd wedi cael addysg ym mhob ysgol arbennig rhwng blynyddoedd academiaidd 2013 a 2023 wedi cynyddu flwyddyn ar ôl blwyddyn. Dros y pump i ddeg mlynedd academiaidd nesaf, disgwylir i nifer y disgyblion sy'n cael addysg ym mhob ysgol arbennig gynyddu. Serch hynny, dylid nodi ei bod yn anodd rhagweld y galw am ysgolion arbennig, gan fod rhagamcanion yn dibynnu ar sawl ffactor a dydy tueddiadau hanesyddol a chyfraddau geni ddim yn ffactorau dibynadwy. Mae modd i amrywiadau yn ystod anghenion y disgyblion ddatblygu a newid dros amser ac mae ysgolion arbennig wedi gweld twf sylweddol yng nghymhlethdod ADY disgyblion.

Mae opsiynau a dewisiadau amgen i ehangu'r safleoedd ysgolion arbennig presennol wedi'u dihybyddu a'r unig ddewis arall ymarferol yw adeiladu ysgol arbennig cyfrwng Saesneg 3 i 19 oed yn RhCT ar safle newydd. Bydd hyn yn cynyddu'r ddarpariaeth ysgolion arbennig yn RhCT yn sylweddol a chynyddu nifer yr ysgolion arbennig o bedwar i bump. Bydd creu ysgol arbennig arbenigol iawn ar gyfer yr 21^{ain} ganrif yn galluogi'r Cyngor i ddiwallu anghenion disgyblion sydd angen mynediad at gyfleusterau therapiwtig hynod arbenigol, offer ac adnoddau sydd eu hangen i ddiwallu pob ADY, gan gynnwys anghenion meddygol ac iechyd cymhleth.

Caiff disgyblion eu gosod mewn ysgolion arbennig gan Baneli Gwasanaeth Mynediad a Chynhwysiant Cyfarwyddiaeth Addysg a Gwasanaethau Cynhwysiant y Cyngor yn seiliedig ar asesiad o'u hangen, felly does dim modd i ysgolion arbennig gael eu dosbarthu 'yn llawn' ar unrhyw adeg. Wrth ddadansoddi pob ysgol arbennig, mae'r ganran uchaf o ddisgyblion yn byw yn yr ardal y mae'r ysgol arbennig ynddi. Serch hynny, er mwyn rheoli dyraniad lleoedd ysgolion arbennig ledled RhCT yn well, y cynnig ydy cyflwyno dalgylchoedd ar gyfer pob ysgol arbennig 3 i 19 ledled RhCT.

O ystyried y newidiadau sylweddol yng Nghymru mewn perthynas â'r ddarpariaeth statudol sydd ei hangen i ddiwallu anghenion disgyblion ag ADY, wrth weithredu Deddf ALNET 2018, bydd adeiladu ysgol newydd 3 i 19 oed yn RhCT a chreu mwy o gapasiti yn ein darpariaeth bresennol yn sicrhau bod modd i'r Cyngor barhau i fodloni ei rwymedigaethau statudol.

Mae'r Cyngor o'r farn bod y cynnig yma'n cynrychioli'r cyfle gorau i ddiogelu a chynnal safonau addysgol ar gyfer y dyfodol a'i fod yn darparu llwyfan ar gyfer gwelliannau pellach trwy fuddsoddiad sylweddol mewn cyfleusterau parhaol ac addas i'r diben.

Pa opsiynau eraill sydd wedi cael eu hystyried?

Mae'r opsiynau a'r dewisiadau eraill i ehangu'r safleoedd ysgolion arbennig presennol wedi'u dihybyddu a'r unig ddewis arall posibl yw adeiladu ysgol arbennig 3 i 19 oed newydd yn RhCT ar safle newydd.

Cynigir adeiladu'r ysgol arbennig 3 i 19 oed newydd yn RhCT ar Bencadlys y Cyngor a fydd yn cael ei wagio'n fuan yn ardal Cwm Clydach, Tonypany. Cynigir y safle yma fel y lleoliad a ffafrir yn dilyn gwerthusiad o safleoedd eraill. Cafodd pob safle ei ystyried o safbwynt ei allu i fodloni'r meini prawf canlynol:

- Perchnogaeth
- Bod ag ardal safle ddigonol
- Bod â mynediad boddhaol y mae modd ei wella
- Bod heb unrhyw broblemau i'w gweld
- Bod yn gyfle datblygu dichonadwy yn amodol ar astudiaeth dichonoldeb manwl.

Wrth gymhwyso'r meini prawf gwerthuso i'r safleoedd a nodwyd, ac yn dilyn sawl ymweliad i'r safle gan Swyddogion o Gyfarwyddiaeth Eiddo'r Cyngor a'r Gyfarwyddiaeth Addysg a Gwasanaethau Cynhwysiant, diystyrwyd yr holl safleoedd eraill a chafodd Pencadlys y Cyngor yng Nghwm Clydach, Tonypany, ei nodi fel y lleoliad a ffafrir ar gyfer yr ysgol arbennig 3 i 19 newydd yn RhCT.

O ganlyniad i astudiaeth dichonoldeb pellach a oedd yn canolbwyntio ar y safle a ffefrir, cafodd ei nodi fel y lleoliad a ddewiswyd ar gyfer yr ysgol arbennig 3 i 19 oed newydd yn RhCT a'r safle i gynnal ymgynghoriad arno.

Yn unol â'r Cod Trefniadaeth Ysgolion 2018, cafodd opsiynau eraill eu nodi a'u hystyried hefyd. Mae rhai buddion ac anfanteision pob opsiwn a gafodd ei ddiystyru i'w gweld yn y tabl canlynol:

Opsiwn	Adroddiadau	Anfanteision
Cadw pethau fel y maen nhw	<ul style="list-style-type: none"> • Dim buddsoddiad cyfalaf yn ofynnol gan y Cyngor 	<ul style="list-style-type: none"> • Does dim modd i'r Cyngor fodloni ei rwymedigaethau statudol mewn perthynas â'r ddarpariaeth statudol sy'n ofynnol i ddiwallu anghenion disgyblion ag ADY drwy roi Deddf ALNET 2018 ar waith • Fydd anghenion plant a phobl ifainc ag ADY ddim yn cael eu diwallu • Rhagor o bwysau ar rieni/gwarcheidwaid • Cynnydd yn y nifer o dribiwnlysoedd addysgol ADY • Cynnydd yn y gost o leoli disgyblion mewn darpariaethau arbenigol y tu allan i'r sir
Ehangu ysgolion arbennig presennol	<ul style="list-style-type: none"> • Llai o fuddsoddiad cyfalaf yn ofynnol gan y Cyngor 	<ul style="list-style-type: none"> • Does dim modd i'r Cyngor fodloni ei rwymedigaethau statudol mewn perthynas â'r

Opsiwn	Adroddiadau	Anfanteision
		<p>ddarpariaeth statudol sy'n ofynnol i ddiwallu anghenion disgyblion ag ADY drwy roi Deddf ALNET 2018 ar waith</p> <ul style="list-style-type: none"> • Fydd anghenion plant a phobl ifainc ag ADY ddim yn cael eu diwallu • Rhagor o bwysau ar rieni/gwarcheidwaid • Cynydd yn y nifer o dribiwnlysoedd addysgol ADY • Cynnydd yn y gost o leoli disgyblion mewn darpariaethau arbenigol y tu allan i'r sir • Mae opsiynau a dewisiadau eraill i ehangu'r safleoedd ysgolion arbennig presennol wedi'u dihysbyddu
<p>Ehangu'r ddarpariaeth Ôl-16 i liniaru'r pwysau ar ysgolion arbennig presennol</p>	<ul style="list-style-type: none"> • Bydd anghenion mwy o ddisgyblion ôl-16 ag ADY yn cael eu diwallu • Rhyddhau lle y mae mawr ei angen ar draws y pedair ysgol arbennig • Yn rhoi cyfle i ddisgyblion gael profiad o fywyd coleg 	<ul style="list-style-type: none"> • Efallai na fydd cyfleoedd i ehangu'r ddarpariaeth Ôl-16
<p>Darpariaeth arbenigol y tu allan i'r sir</p>	<ul style="list-style-type: none"> • Bydd anghenion rhai plant a phobl ifainc ag ADY yn cael eu diwallu 	<ul style="list-style-type: none"> • Cynnydd yn y gost o leoli disgyblion mewn darpariaethau arbenigol y tu allan i'r sir • Nid yw'n darparu ateb tymor hir

Buddion ac anfanteision, risgiau a ffactorau lliniaru

Mae buddion ac anfanteision y cynnig i'w gweld isod, yn ogystal â gwybodaeth o ran sut y mae modd i'r Cyngor reoli unrhyw risgiau a nodir.

Buddion
<p>Bydd ysgol 3 i 19 oed newydd yn cyflawni gwelliant sylweddol o ran ansawdd y ddarpariaeth addysgol, gan gael effaith gadarnhaol sylweddol ar gyflawniad addysgol disgyblion ac ysbryd staff.</p>
<p>Bydd yr ysgol yn cael ei dylunio i fod yn effeithlon o ran ynni a bydd ganddi systemau ynni adnewyddadwy gan gynnwys paneli ffotofoltaid a system casglu dŵr glaw. Bydd yr ysgol</p>

<p>yn cael ei hadeiladu i fod yn adeilad Carbon Sero-Net ac yn ôl safonau rhagorol BREEAM, gan gyfrannu at ymrwymiad y Cyngor i fod yn 'Gyngor dim carbon erbyn 2050' a Strategaeth ar yr Newid yn yr Hinsawdd Llywodraeth Cymru.</p>			
<p>Byddai'r ysgol newydd yn cael ei hadeiladu yn unol â gofynion cynllunio cyfredol a deddfwriaethau rheoli adeiladu. Bydd yr ysgol hefyd yn gwbl hygyrch ac yn cydymffurfio â Deddf Cydraddoldeb 2010.</p>			
<p>Bydd yr ysgol yn gwbl hygyrch ac yn ysgol gymunedol gwbl integredig. Bydd ardal benodol yn cael ei dylunio yn yr ysgol fel bod modd i'r gymuned leol ddefnyddio'r cyfleusterau'n ddiogel, a hynny yn ystod y diwrnod ysgol ac ar ei ôl.</p>			
<p>Bydd y manau allanol yn rhoi cyfle i staff, disgyblion a'r gymuned brofi ystod fwy eang o brofiadau dysgu ac addysgu.</p>			
<p>Anfanteision</p>			
<p>Bydd cost gyfalaf yr ysgol newydd yn sylweddol. Bydd y Cyngor a Llywodraeth Cymru drwy'r Rhaglen Cymunedau Dysgu Cynaliadwy yn ariannu hyn gyda chyfradd ymyrraeth fwy ffafriol o 75.0% sydd ar gael i ysgolion arbennig.</p>			
<p>Gallai symud i'r ysgol newydd achosi gorbryder i rai disgyblion, staff a rhieni/gwarcheidwaid.</p>			
Risgiau	Tebygolrwydd	Effaith	Camau Lliniaru
<p>Cymeradwyaeth – Mae rhieni/gwarcheidwaid yn dewis peidio ag anfon eu plant i'r ysgol arbennig 3 i 19 newydd yn RhCT</p>	Isel	Isel	<ul style="list-style-type: none"> Bydd Carfan Ysgolion yr 21^{ain} Ganrif Cyfarwyddiaeth Addysg a Gwasanaethau Cynhwysiant y Cyngor yn gofalu bod trefniadau addas yn cael eu gwneud i gynnwys rhieni/gwarcheidwaid a plant a phobl ifainc yn gyfranogwyr gweithredol trwy gydol y broses ymgynghori ac, os penderfynir bwrw ymlaen â'r cynnig, drwy gydol y broses weithredu hefyd
<p>Cynnig i gyflwyno dalgyloedd ar gyfer pob ysgol arbennig 3 i 19 ledled RhCT – rhieni/gwarcheidwaid yn dewis peidio ag anfon eu plant i'w hysgol arbennig dalgyloch 3 i 19 yn RhCT</p>	Isel	Canolig	<ul style="list-style-type: none"> Gweler y nodyn uchod

<p>Cludiant o'r Cartref i'r Ysgol – Cynnydd mewn costau cludiant o'r cartref i'r ysgol</p>	<p>Canolig</p>	<p>Isel</p>	<ul style="list-style-type: none"> • Bydd unrhyw oblygiadau refeniw o ganlyniad i'r ysgol arbennig 3 i 19 newydd, gan gynnwys cyllideb ddirprwyedig yr ysgolion ac unrhyw gynnydd posibl mewn costau cludiant o'r cartref i'r ysgol yn cael eu nodi wrth i'r cynnig gael ei ddatblygu
<p>Staff – Methu penodi staff i'r ysgol arbennig 3 i 19 newydd yn RhCT</p>	<p>Isel</p>	<p>Uchel</p>	<ul style="list-style-type: none"> • Bydd anghenion pob ysgol arbennig yn cael eu blaenoriaethu. Mae'r Cyngor wedi ymrwymo i gadw staff a bydd, fel sydd wedi digwydd gyda'r Ysgolion y 21^{ain} Ganrif eraill sydd eisoes wedi'u hadeiladu yn ledled RhCT, yn gweithio gyda staff ac Undebau Llafur i sicrhau bod y broses newid yn cael ei thrin mewn modd sympathetig a chefnogol ac y bydd cyfleoedd i ymgysylltu â staff wrth i'r cynnig fynd rhagddo

Ble hoffon ni fod?

Cynigir agor ysgol arbennig cyfrwng Saesneg 3 i 19 newydd yn RhCT ar gyfer 180 o ddisgyblion. Serch hynny, bydd hyn yn amodol ar ymgymryd ag astudiaeth dichonoldeb pellach a symud ymlaen gyda dyluniad manwl o'r ysgol newydd. Bydd yr ysgol newydd yn addysgu disgyblion ag ystod o ADY gan gynnwys anhwylderau'r sbectrwm awtistig, anawsterau dysgu difrifol, anawsterau dysgu dwys a lluosog, anawsterau cymdeithasol, emosiynol ac ymddygiadol, a nam ar y synhwyrau.

Cynigir bydd yr ysgol newydd yn cael ei hadeiladu yn ardal Cwm Clydach, Tonypany, ac yn agor ar ddechrau'r flwyddyn academaidd 2026 fan bellaf. Mae'r ysgol newydd yn ychwanegol at y pedair ysgol arbennig ledled RhCT.

Byddai'r ysgol arbennig 3-19 newydd yn cael ei hadeiladu yn unol â gofynion cynllunio cyfredol a deddfwriaethau rheoli adeiladu. Bydd yr ysgol hefyd yn gwbl hygyrch ac yn cydymffurfio â Deddf Cydraddoldeb 2010.

Bydd yr ysgol yn cynnwys:

- Amgylcheddau dysgu modern, hyblyg i bob disgybl, neuadd/ardal giniawa, ac ardaloedd addysgu a dysgu arbenigol i ddarparu ar gyfer anghenion pob disgybl.
- Pwll hydrotherapi ynghyd ag offer therapi, synhwyrdd ac ysgogol arbenigol eraill.
- Ardal benodol fel bod modd i'r gymuned leol ddefnyddio'r cyfleusterau'n ddiogel, a hynny yn ystod y diwrnod ysgol ac ar ei ôl.
- Mannau awyr agored gwell i gefnogi'r ystod lawn o weithgareddau'r cwricwlwm.
- Systemau rheoli traffig, gan gynnwys man gollwng disgyblion sy'n teithio ar fysiau i'r safle a maes parcio i'r staff.



Enghraifft o faes adnoddau dysgu amlbwrpas nodweddiadol.



Enghraifft o ardal chwarae awyr agored.



Enghraifft o ardal ddysgu awyr agored.

Cynllun Strategol y Gymraeg mewn Addysg (CSGA/WESP)

Rhaid i bob Awdurdod Lleol yng Nghymru gynhyrchu Cynllun Strategol y Gymraeg mewn Addysg (CSGA) Dogfen gynllunio iaith tymor hir yw'r CSGA sy'n pennu'r cyfeiriad o ran cynllunio, cyflenwi a thwf strategol addysg cyfrwng Cymraeg ac addysgu'r Gymraeg fel pwnc. Nod y Cyngor trwy'r CSGA, cynllunio strategol effeithiol a buddsoddiad yw cyfrannu'n sylweddol at gyflawni'r weledigaeth o filiwn o siaradwyr Cymraeg yng Nghymru erbyn 2050 fel sydd wedi'i nodi yn nogfen Cymraeg 2050. Mae modd darllen WESP cyfredol RhCT a'i lawrlwytho o wefan y Cyngor:

[Cynllun Strategol y Gymraeg mewn Addysg \(CSGA\) 2022 – 2032 | Cyngor Bwrdeistref Sirol Rhondda Cynon Taf \(rctcbc.gov.uk\)](https://www.rctcbc.gov.uk)

Mae saith deilliant i ddogfen CSGA y Cyngor, a dau ohonyn nhw yw:

- Rhagor o gyfleoedd i ddisgyblion ddefnyddio'r Gymraeg mewn cyd-destunau gwahanol yn yr ysgol.
- Cynnydd yn narpariaeth addysg cyfrwng Cymraeg i ddisgyblion ag ADY yn unol â'r dyletswyddau sydd wedi'u pennu gan Ddeddf ALNET 2018.

Er mai cyfrwng Saesneg fydd yr ysgol newydd, bydd y Gymraeg yn cael ei haddysgu yn rhan annatod o'r cwricwlwm a bydd pob disgybl ar ei ennill o gael ei addysgu mewn cyfleusterau newydd sbon sy'n addas ar gyfer y 21^{ain} ganrif.

Y nod yw ymgorffori arferion ac agweddau cadarnhaol tuag at y Gymraeg trwy gynllunio pwrpasol sy'n hyrwyddo defnydd anffurfiol o'r Gymraeg ymhlith disgyblion yn yr ysgol ac yn y gymuned ehangach. Hwyluso'r defnydd o'r Gymraeg, ar draws y cwricwlwm ac mewn cyd-destunau ehangach mewn ysgolion, i sicrhau bod disgyblion ar lwybr parhaus o ran eu dilyniant ieithyddol a bod hyn yn eu helpu wrth bontio rhwng grwpiau blwyddyn. Mae hyn yn cynnig cyfle i bob disgybl fod yn gwbl ddwyieithog ac mae'n alinio â Chwricwlwm i Gymru 2022. Bydd yr ysgol newydd yn cael ei hannog a'i chefnogi i wneud hyn drwy gyflawni 'Cymraeg Campus', sef

fframwaith i hybu a chynyddu'r defnydd o'r Gymraeg yn rhan o'r Siarter Iaith Gymraeg.

Yn ogystal â hynny, bydd yr ysgol gymunedol newydd yn gwbl hygyrch ac integredig. Bydd ardal benodol yn cael ei dylunio yn yr ysgol fel bod modd i'r gymuned leol ddefnyddio'r cyfleusterau'n ddiogel, a hynny yn ystod y diwrnod ysgol ac ar ei ôl. Byddai modd i drydydd partïon ddefnyddio'r cyfleusterau i gynnig dosbarthiadau dysgu cyfrwng Cymraeg i oedolion. Yn Ysgol Gymuned Tonyrefail mae'r gwaith yma eisoes yn mynd rhagddo wrth i'r ysgol gynnal dosbarthiadau dysgu cyfrwng Cymraeg i oedolion yn y cyfleusterau cymunedol. Byddai modd i hynny gyfrannu at nod uchelgeisiol Llywodraeth Cymru o greu miliwn o siaradwyr Cymraeg yng Nghymru erbyn 2050 a chyfrannu at y CSGA.

Trefniadau Derbyn Disgyblion

Caiff disgyblion eu gosod mewn ysgolion arbennig gan Baneli Gwasanaeth Mynediad a Chynhwysiant Cyfarwyddiaeth Addysg a Gwasanaethau Cynhwysiant y Cyngor yn seiliedig ar asesiad o'u hangen; felly does dim modd i ysgolion arbennig gael eu dosbarthu 'yn llawn' ar unrhyw adeg, a does dim nifer derbyn cyhoeddedig. Wrth ddadansoddi pob ysgol arbennig, mae'r ganran uchaf o ddisgyblion yn byw yn yr ardal y mae'r ysgol arbennig ynddi. Serch hynny, er mwyn rheoli dyraniad lleoedd ysgolion arbennig ledled RhCT yn well, y cynnig ydy cyflwyno dalgylchoedd ar gyfer pob ysgol arbennig 3 i 19 ledled RhCT.

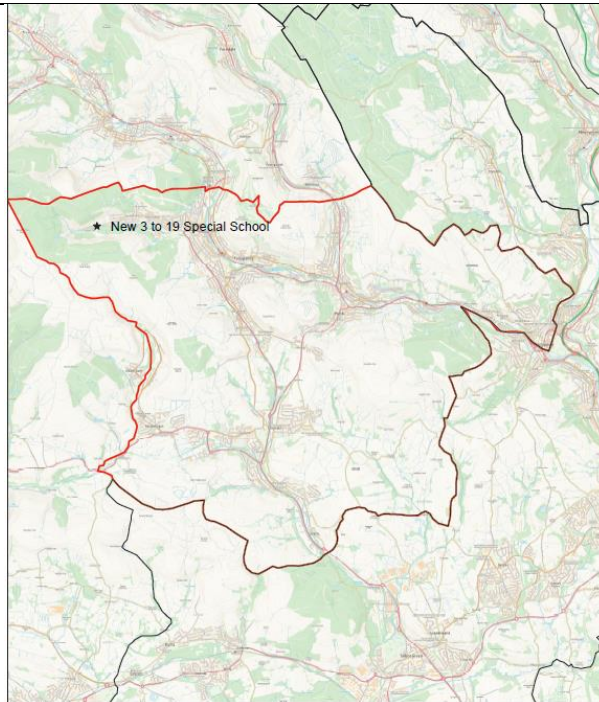
Mae'r dalgylchoedd arfaethedig ar gyfer pob un o'r 3 i 19 o ysgolion arbennig ledled RhCT yn seiliedig ar ddalgylchoedd ysgolion uwchradd presennol (gyda rhai eithriadau). Fel yr adroddwyd yn flaenorol, dydy'r ysgol arbennig yma ddim yn debygol o gael ei heffeithio gan y cynnig yma.

Yn ogystal â'r ysgol arbennig 3 i 19 newydd yn RhCT, bydd y dalgylchoedd newydd arfaethedig yn cynnwys Ysgol Arbennig Park Lane, Ysgol Hen Felin ac Ysgol Tŷ Coch. Cynigir y rhain fel a ganlyn:

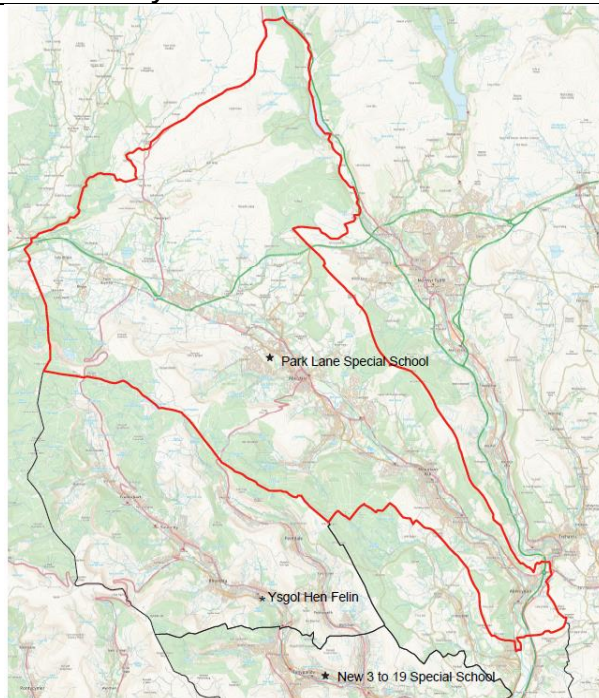
- **Ysgol Arbennig 3 i 19 newydd yn RhCT** – Cyfuno dalgylchoedd Ysgol Gymuned y Porth, Ysgol Gymuned Tonyrefail, Ysgol Nant-gwyn (ac eithrio Ysgol Gynradd Pontrhonda) ac Ysgol Gynradd Coed-y-lan ac Ysgol Gynradd Trehopcyn.
- **Ysgol Arbennig Park Lane** – Cyfuno dalgylchoedd Ysgol Gymunedol Aberdâr ac Ysgol Gyfun Aberpennar
- **Ysgol Hen Felin** – Cyfuno dalgylchoedd Ysgol Gymuned Glynrhedynog, Ysgol Gyfun Treorci, Ysgol Gynradd Pontrhonda.
- **Ysgol Tŷ Coch** – Cyfuno dalgylchoedd Ysgol Gyfun Bryncelynnog, Ysgol Uwchradd y Ddraenen Wen, Ysgol Uwchradd Pontypridd (heblaw Ysgol Gynradd Coed-y-lan ac Ysgol Gynradd Trehopcyn) ac Ysgol Gyfun Y Pant.

Mae'r tabl sy'n dilyn yn cynnwys mapiau sy'n dangos dalgylchoedd ysgolion arbennig arfaethedig ar gyfer plant 3 i 19 oed.

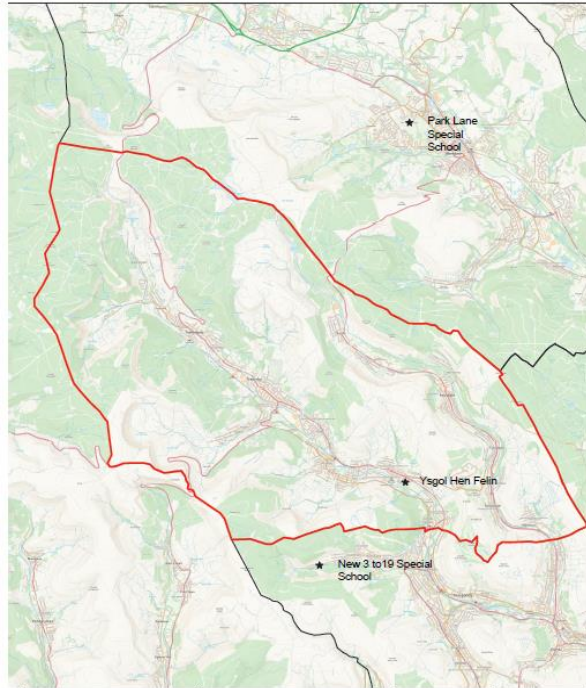
Mapiau'n dangos dalgylchoedd ysgolion arbennig arfaethedig ar gyfer plant a phobl ifainc 3 i 19 oed



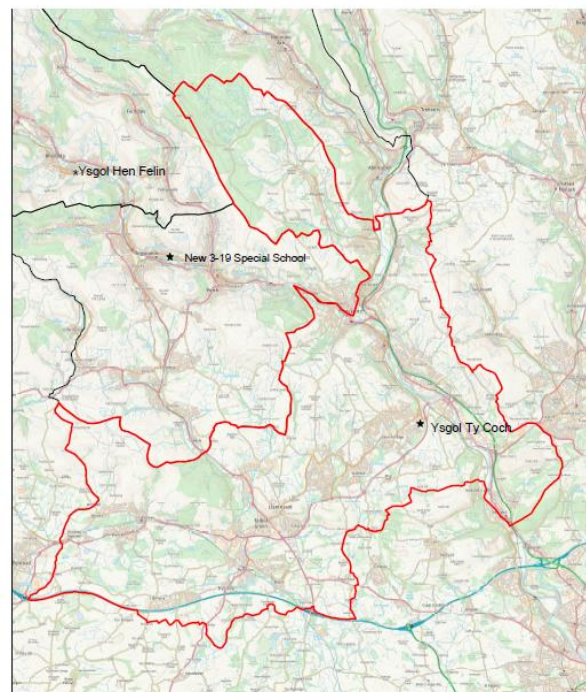
Ysgol Arbennig 3 i 19 oed newydd



Ysgol Arbennig Park Lane



Ysgol Hen Felin



Ysgol Tŷ Coch

Wedi i'r ysgol newydd agor, caiff disgyblion sydd eisoes yn mynychu ysgolion arbennig 3 i 19 oed eraill ond sy'n byw yn nalgylch yr ysgol arbennig newydd symud i'r ysgol newydd, os mai dyna yw eu dymuniad. Bydd hyn ddim yn orfodol a rhieni/gwarcheidwaid fydd yn gwneud y dewis. Serch hynny, unwaith y daw'r newidiadau dalgylch i rym, bydd Panel Gwasanaeth Mynediad a Chynhwysiant y Gyfadran Addysg a Gwasanaethau Cynhwysiant yn gosod disgyblion newydd mewn darpariaeth arbenigol yn unol â'r ffiniau dalgylch sydd newydd eu diffinio.

Adran 2 – Effaith debygol y cynnig

Y sail addysgol ar gyfer y cynnig

Mae'r cynnig yma'n rhan o gynllun ehangach y Cyngor o'r enw Cymunedau Dysgu Cynaliadwy. Mae'n cyfrannu at ddarpariaeth ysgolion cynaliadwy sy'n addas ar gyfer yr 21^{ain} ganrif ac yn cefnogi rheolaeth strategol well o eiddo addysg y Cyngor.

Yn ogystal â hyn, dylai cynigion yn ymwneud â newidiadau sefydliadol i ysgolion dynnu sylw at y manteision addysgol y bydd unrhyw newid yn eu cynnig, yn arbennig mewn perthynas â gwella safonau'n gyffredinol, ond hefyd o ran datblygiad cymdeithasol ac emosiynol plant a phobl ifainc. Byddai hyn fel arfer yn cael effaith ffafriol ar eu cyflawniad a'u deilliannau cyffredinol.

Ysgol Arbennig Park Lane

Cafodd arolygiad Estyn diweddaraf Ysgol Arbennig Park Lane ei gynnal ym mis Mawrth 2017. Mae'r tabl sy'n dilyn yn crynhoi deilliannau'r arolygiad yma.

Deilliannau arolygiad Estyn: Ysgol Arbennig Park Lane	
Maes arolygu	Dyfarniad
Dyddiad yr arolygiad	Mawrth 2017
Cyflawniad yr ysgol ar hyn o bryd	Da
Rhagolygon yr ysgol o ran gwella	Digonol
Cwestiwn Allweddol 1: Pa mor dda yw'r deilliannau	Da
Cwestiwn Allweddol 2: Pa mor dda yw'r ddarpariaeth	Da
Cwestiwn Allweddol 3: Pa mor dda yw'r Arweinyddiaeth a'r Rheolaeth	Da

Argymhellodd Estyn nifer o welliannau i'w rhoi ar waith i godi ansawdd y ddarpariaeth addysg sydd ar gael. Mae'r pwyntiau sy'n dilyn yn crynhoi argymhellion Estyn.

1. **Argymhelliad Un** – Cynyddu'r cyfleoedd i ddisgyblion mwy abl gael mynediad at gyrsiau achrededig sy'n rhoi her addas iddyn nhw.
2. **Argymhelliad Dau** – Rhoi gweithdrefnau effeithiol ar waith ar gyfer cymedroli gwaith disgyblion.
3. **Argymhelliad Tri** – Mynd i'r afael â'r mater diogelwch yn ymwneud â rheoli traffig a gafodd ei nodi yn ystod yr arolygiad.
4. **Argymhelliad Pedwar** – Cryfhau hunanwerthuso i sicrhau ei fod yn nodi'n effeithiol yr holl feysydd mae angen eu gwella.
5. **Argymhelliad Pump** – Cynnwys yr holl staff wrth werthuso gwaith yr ysgol a chynllunio'r gwelliannau sydd eu hangen.

Ysgol Hen Felin

Cafodd arolygiad Estyn diweddaraf Ysgol Hen Felin ei gynnal ym mis Ionawr 2015. Mae'r tabl sy'n dilyn yn crynhoi deilliannau'r arolygiad yma.

Deilliannau arolygiad Estyn: Ysgol Hen Felin	
Maes arolygu	Dyfarniad
Dyddiad yr archwiliad	Ionawr 2015
Cyflawniad yr ysgol ar hyn o bryd	Da
Rhagolygon yr ysgol o ran gwella	Da
Cwestiwn Allweddol 1: Pa mor dda yw'r deilliannau	Da
Cwestiwn Allweddol 2: Pa mor dda yw'r ddarpariaeth	Da
Cwestiwn Allweddol 3: Pa mor dda yw'r Arweinyddiaeth a'r Rheolaeth	Da

Argymhellodd Estyn nifer o welliannau i'w rhoi ar waith i godi ansawdd y ddarpariaeth addysg sydd ar gael. Mae'r pwyntiau sy'n dilyn yn crynhoi argymhellion Estyn.

1. **Argymhelliad Un** – Mynd i'r afael â'r pryderon diogelu a gafodd eu nodi gan y garfan arolygu unwaith ac am byth.
2. **Argymhelliad Dau** – Gwella'r defnydd o ddata i ddadansoddi a chymharu cyflawniad pob grŵp o ddisgyblion, olrhain cynnydd a llywio penderfyniadau cynllunio.
3. **Argymhelliad Tri** – Gwneud yn siŵr bod hunanwerthuso'r ysgol yn fwy gwerthusol ac yn nodi cryfderau a gwendidau'r ysgol yn glir.
4. **Argymhelliad Pedwar** – Gwella polisïau a chynlluniau'r ysgol drwy eu gwneud nhw'n fwy cadarn, sicrhau eu bod nhw'n bodloni canllawiau cyfredol y Llywodraeth, a'u cysylltu'n effeithiol â'i gilydd.

Ysgol Tŷ Coch

Cafodd arolygiad Estyn diweddaraf Ysgol Tŷ Coch ei gynnal ym mis Mawrth 2017. Mae'r tabl sy'n dilyn yn crynhoi deilliannau'r arolygiad yma.

Deilliannau arolygiad Estyn: Ysgol Tŷ Coch	
Maes arolygu	Dyfarniad
Dyddiad yr archwiliad	Mehefin 2017
Cyflawniad yr ysgol ar hyn o bryd	Ardderchog
Rhagolygon yr ysgol o ran gwella	Ardderchog
Cwestiwn Allweddol 1: Pa mor dda yw'r deilliannau	Ardderchog
Cwestiwn Allweddol 2: Pa mor dda yw'r ddarpariaeth	Ardderchog
Cwestiwn Allweddol 3: Pa mor dda yw'r Arweinyddiaeth a'r Rheolaeth	Ardderchog

Argymhellodd Estyn nifer o welliannau i'w rhoi ar waith i godi ansawdd y ddarpariaeth addysg sydd ar gael. Mae'r pwyntiau sy'n dilyn yn crynhoi argymhellion Estyn.

1. **Argymhelliad Un** – Gwella'r ddarpariaeth o ran datblygu sgiliau Cymraeg disgyblion.
2. **Argymhelliad Dau** – Sicrhau bod athrawon yn rhoi adborth penodol i ddisgyblion i'w helpu nhw i wella'u gwaith.
3. **Argymhelliad Tri** – Cryfhau ambell i elfen o'r prosesau hunanwerthuso i sicrhau digon o sylw ar y cynnydd sy'n cael ei wneud gan ddisgyblion.

Effaith ar Ddarpariaeth ADY

Mae'r Cyngor o'r farn y bydd modd i ysgol arbennig newydd i blant 3 i 19 oed yn RhCT gael effaith gadarnhaol fawr ar bob un o bum maes arolygu Estyn, ac yn fwy cyffredinol, bydd yn gwella ansawdd addysg a chymorth i blant ag ADY. Dyma fanylion:

<p>1. Safonau</p>	<p>Byddai'r ysgol arbennig newydd i blant 3 i 19 oed yn cael ei hadeiladu yn unol â gofynion cynllunio cyfredol a deddfwriaethau rheoli adeiladu. Bydd yr ysgol hefyd yn gwbl hygyrch ac yn cydymffurfio â Deddf Cydraddoldeb 2010. Bydd yr ysgol yn cynnwys:</p> <ul style="list-style-type: none"> • Amgylcheddau dysgu modern a hyblyg i bob disgybl. • Pwll dŵr a manau addysgu a dysgu arbenigol. • Offer arbenigol. • Ardal benodol fel bod modd i'r gymuned leol ddefnyddio'r cyfleusterau'n ddiogel, a hynny yn ystod y diwrnod ysgol ac ar ei ôl. • Manau awyr agored gwell i gefnogi'r ystod lawn o weithgareddau'r cwricwlwm. • Systemau rheoli traffig, gan gynnwys man gollwng disgyblion sy'n teithio ar fysiau i'r safle a maes parcio i'r staff. <p>Byddai pob un o'r rhain yn cefnogi'r ysgol arbennig newydd i blant 3 i 19 oed yn RhCT i godi safonau a gwneud cynnydd yn erbyn meysydd arolygu Estyn.</p>
<p>2. Lles ac agweddau tuag at ddysgu</p>	<p>Byddai'r ysgol arbennig newydd i blant 3 i 19 oed yn cael ei hadeiladu yn unol â gofynion cynllunio cyfredol a deddfwriaethau rheoli adeiladu. Bydd yr ysgol hefyd yn gwbl hygyrch ac yn cydymffurfio â Deddf Cydraddoldeb 2010. Bydd yr ysgol yn cynnwys:</p> <ul style="list-style-type: none"> • Amgylcheddau dysgu modern a hyblyg i bob disgybl. • Pwll dŵr a manau addysgu a dysgu arbenigol. • Offer arbenigol. • Ardal benodol fel bod modd i'r gymuned leol ddefnyddio'r cyfleusterau'n ddiogel, a hynny yn ystod y diwrnod ysgol ac ar ei ôl. • Manau awyr agored gwell i gefnogi'r ystod lawn o weithgareddau'r cwricwlwm. • Systemau rheoli traffig, gan gynnwys man gollwng disgyblion sy'n teithio ar fysiau i'r safle a maes parcio i'r staff. <p>Byddai pob un o'r rhain yn cefnogi'r ysgol arbennig newydd i blant 3 i 19 oed yn RhCT i godi safonau a gwneud cynnydd yn erbyn meysydd arolygu Estyn.</p>
<p>3. Profiadau Addysgu a Dysgu</p>	<p>Byddai ysgol arbennig newydd i blant 3 i 19 oed yn RhCT yn sicrhau bod modd i staff ddarparu cwricwlwm cytbwys ar bob cam yn unol â Chwricwlwm i Gymru 2022. Dylai amgylchedd dysgu yn yr 21^{ain}</p>

	ganrif hefyd roi rhagor o hyblygrwydd i ddisgyblion ac felly rhagor o ddewis a chyfleoedd yn eu profiad dysgu.
4. Gofal, cymorth ac arweiniad	<p>Byddai modd i ysgol arbennig newydd i blant 3 i 19 oed yn RhCT sefydlu arferion gwaith a mentrau da ar sail y rheiny sydd eisoes ar waith.</p> <p>Byddai modd i fannau awyr agored gwell gefnogi ystod lawn o weithgareddau'r cwricwlwm a chynnig cyfleoedd i ddatblygu rhagor o weithgareddau allgyrsiol i annog ffyrdd iach o fyw ar gyfer cymuned yr ysgol.</p> <p>Bydd yr ysgol yn gwbl hygyrch ac yn ysgol gymunedol gwbl integredig. Bydd ardal benodol yn cael ei dylunio yn yr ysgol fel bod modd i'r gymuned leol ddefnyddio'r cyfleusterau'n ddiogel, a hynny yn ystod y diwrnod ysgol ac ar ei ôl.</p>
5. Arwain a Rheoli	Byddai ysgol arbennig newydd i blant 3 i 19 oed yn RhCT yn dileu'r baich o waith cynnal a chadw drud a llafurus ac efallai'n caniatáu i staff ganolbwyntio ar ddarparu'r addysg a'r deilliannau gorau i'w disgyblion.

Beth fydd effaith debygol y cynigion ar ddisgyblion?

Dydyn ni ddim yn rhagweld y bydd y newidiadau arfaethedig yn cael effaith andwyol ar ddisgyblion gan fod hyn yn creu ysgol newydd sydd ond yn mynd i wella ar y ddarpariaeth ADY sydd ar gael ar hyn o bryd. Bydd modd gwireddu nifer o fanteision – y prif newid fydd creu ysgol arbennig newydd i blant 3 i 19 oed fydd yn cael ei hadeiladu i safonau addas am ysgol yn yr 21^{ain} ganrif. Dylai hyn gael effaith gadarnhaol iawn ar y disgyblion a fydd yn mynd i'r ysgol newydd.

Mae Llywodraeth Cymru a'r Cyngor wedi mabwysiadu hawliau plentyn Confensiwn y Cenhedloedd Unedig, sydd yn cael eu mynegi mewn saith nod craidd, hynny yw, bod pob plentyn a pherson ifanc yn:

1. Cael y dechrau gorau mewn bywyd.
2. Cael amrywiaeth gynhwysfawr o gyfleoedd addysg a dysgu.
3. Mwynhau'r iechyd gorau posibl ac yn ddiogel rhag cael eu cam-drin, eu herlid a rhag i neb gam-fanteisio arnyn nhw.
4. Cael mynediad i weithgareddau chwarae, hamdden, chwaraeon a diwylliannol.
5. Cael dweud eu dweud, eu trin â pharch, a bod eu hil a'u hunaniaeth ddiwylliannol yn cael eu cydnabod.
6. Cael cartref diogel a chymuned sy'n cefnogi lles corfforol ac emosiynol.
7. Osgoi bod o dan anfantais oherwydd tlodi.

Mae'r Cyngor o'r farn bod y cynnig o fudd i'r plant a'r bobl ifanc a fydd yn mynd i'r ysgol arbennig newydd i blant 3 i 19 oed yn RhCT yn unol â'r saith nod craidd sydd wedi'u nodi uchod.

Mae rhagor o wybodaeth am effaith y cynnig ar ddisgyblion, gan gynnwys sut mae'r cynnig yn cyfrannu at bob un o saith nod Deddf Llesiant Cenedlaethau'r Dyfodol

2015, yn ogystal ag asesiad o'r cynnig ar y pum ffordd o weithio, ar gael yn yr Asesiad o'r Effaith ar Gydraddoldeb yn Atodiad B.

Beth fydd effaith debygol y cynnigion ar y staff?

Rydyn ni'n rhagweld y bydd yr ysgol arbennig newydd i blant 3 i 19 oed yn RhCT, a'r amgylcheddau dysgu modern sy'n addas i'r 21ain ganrif, yn cael effaith gadarnhaol ar hyder a lles staff ac yn ein helpu ni i'w cadw nhw.

Oherwydd mai darpariaeth ysgol newydd fydd hi, bydd corff llywodraethu dros dro yn cael ei sefydlu os bydd cytuno ar y penderfyniad i fwrw ymlaen â'i hagog. Prif swyddogaeth y corff llywodraethu dros dro yma fydd sefydlu strwythur staffio ar gyfer yr ysgol newydd, penodi uwch garfan rheoli a gwneud penderfyniadau o ran y ffordd i recriwtio aelodau staff newydd i'r swyddi gwag yn yr ysgol newydd.

Mae nifer y staff sydd eu hangen ar gyfer yr ysgol newydd yn debygol o gynyddu dros amser. Rydwn ni'n rhagweld y bydd niferoedd y disgyblion yn yr ysgol yn tyfu'n organig, felly byddai'r gofynion staffio yn cyd-fynd â'r cynnydd ym mhoblogaeth yr ysgol. Unwaith y bydd ar agor, byddai Corff Llywodraethu'r ysgol arbennig newydd i blant 3 i 19 oed yn RhCT yn gyfrifol am strwythur y gweithlu. Byddai hyn yn cael ei lywio'n bennaf gan niferoedd ac anghenion addysgol disgyblion yr ysgol a'r gyllideb sydd ar gael.

Mae gan y Cyngor bolisiâu a gweithdrefnau Adnoddau Dynol cadarn a fydd yn rhoi sicrwydd i staff a chyflogwyr ynglŷn â rheoli newid sefydliadol. Mae'r Cyngor wedi ymrwymo i weithio gyda staff ac undebau llafur i sicrhau y bydd y broses yn cael ei chynnal mewn modd sympathetig a chefnogol a bydd nifer o gyfleoedd i ymgysylltu â staff wrth i'r cynnig fynd yn ei flaen.

Goblygiadau ariannol y cynnig

Amcangyfrif cost cyfalaf y cynnig yma yw £53.3 miliwn. Bydd y Cyngor a Llywodraeth Cymru drwy'r Rhaglen Cymunedau Dysgu Cynaliadwy yn ariannu'r prosiect yma ar y cyd, gyda Llywodraeth Cymru yn ariannu hyd at 75.0% o gostau'r prosiect, a hyd at 100% o'r costau sy'n uniongyrchol gysylltiedig â sicrhau bod yr ysgol yn bodloni safonau Carbon Sero-Net. Caiff y costau manwl eu datblygu ochr yn ochr â'r broses ymgynghori a chaiff cymeradwyaeth ei cheisio yn unol â gweithdrefnau'r Cyngor o ran dod i benderfyniadau.

Bydd unrhyw oblygiadau o ran refeniw o ganlyniad i'r ysgol arbennig newydd i blant 3 i 19 oed yn cael eu nodi wrth i'r cynnig fynd yn ei flaen, gan gynnwys cyllideb ddirprwyedig yr ysgol ac unrhyw gynnydd posibl mewn costau cludiant o'r cartref i'r ysgol.

Cludiant rhwng y cartref a'r ysgol

Mae'n ddyletswydd statudol ar bob awdurdod lleol yng Nghymru i ddarparu cludiant am ddim i ddisgyblion i'w hysgolion addas agosaf os ydyn nhw'n byw pellter sydd y tu hwnt i 'bellter cerdded' o'r ysgol honno. Mae'r term 'ysgol addas' yn cyfeirio at ddalgylch ysgol cyfrwng Cymraeg, cyfrwng Saesneg, ysgol cyfrwng Cymraeg a Saesneg, neu ysgol prif ffrwd wirfoddol gymorthedig gynradd, uwchradd neu

ysgol/dosbarth arbennig fel y bo'n briodol. Mae'r gyfraith yn diffinio 'pellter cerdded' yn ddwy filltir i ddisgyblion o oedran addysg gynradd gorfodol a thair milltir i bob disgybl o oedran addysg uwchradd gorfodol.

Mae'r Cyngor wedi defnyddio'r disgrisiwn sydd wedi'i roi iddo gan Fesur Teithio gan Ddysgwyr (Cymru) 2008, a chynnig darpariaeth fwy hael i ddisgyblion. Mae'r wybodaeth berthnasol am yr ysgol arbennig newydd i blant 3 i 19 oed yn RhCT wedi'i nodi isod:

- Mae'r maen prawf ar gyfer pellter cerdded i ddisgyblion sy'n derbyn addysg gynradd orfodol yn eu hysgol addas agosaf wedi cael ei osod ar 1½ milltir, yn hytrach na 2 filltir fel sy'n ofynnol gan y Mesur.
- Os oes lleoedd ar gael, mae cludiant am ddim i'w hysgol addas agosaf yn cael ei ddarparu i ddisgyblion sy'n bodloni'r maen prawf 1½ milltir, a hynny o oedran ysgol feithrin (dechrau'r tymor ysgol ar ôl eu pen-blwydd yn 3 oed) yn hytrach nag o ddechrau addysg orfodol (dechrau'r tymor ysgol ar ôl eu pen-blwydd yn 5 oed) fel y mae'r Mesur yn gofyn.
- Mae'r maen prawf ar gyfer pellter cerdded i ddisgyblion sy'n cael addysg uwchradd orfodol yn eu hysgol addas agosaf wedi cael ei osod ar 2 filltir, yn hytrach na 3 milltir fel sy'n ofynnol gan y Mesur.
- Mae cludiant am ddim yn cael ei ddarparu i ddisgyblion ôl-16 oed sy'n bodloni'r maen prawf 2 filltir, a hynny tan ddiwedd y flwyddyn academiaidd y maen nhw'n cael eu pen-blwydd yn 19 oed.

Mae rhagor o wybodaeth mewn perthynas â darpariaeth cludiant o'r Cartref i'r Ysgol y Cyngor ar gael i'w darllen a'i lawrlwytho o wefan y Cyngor:

<https://www.rctcbc.gov.uk/CY/Resident/ParkingRoadsandTravel/Travel/SchoolandCollegeTransport/SchoolTransport.aspx>

Bydd unrhyw oblygiadau o ran refeniw o ganlyniad i'r ysgol arbennig newydd i blant 3 i 19 oed, gan gynnwys cyllideb ddirprwyedig yr ysgol ac unrhyw gynnydd posibl mewn costau cludiant o'r cartref i'r ysgol yn cael eu nodi wrth i'r cynnig fynd yn ei flaen.

Gwybodaeth o ran tir ac adeiladau

Mae cynnig i'r ysgol arbennig newydd i blant 3 i 19 oed yn RhCT gael ei hadeiladu ar safle Pencadlys y Cyngor yn ardal Cwm Clydach, Tonypany. Bydd y safle'n wag yn fuan. Mae'r safle wedi'i gynnig fel y lleoliad sydd orau yn dilyn gwerthusiad o safleoedd eraill, ac mae Cyngor RhCT yn berchen arni felly does dim angen caffael y tir.

Ffurflen ymateb i'r ymgynghoriad

Er mwyn cydymffurfio â dyletswydd gyfreithiol y Cyngor o dan Ddeddf Safonau a Threfniadaeth Ysgolion (Cymru) 2013 a'i helpu i ddod i benderfyniad ynglŷn â'r cynnig isod, byddai'n ddefnyddiol iawn pe bai modd i chi ateb y cwestiynau canlynol. Sylwch, fyddwn ni ddim yn rhannu unrhyw wybodaeth bersonol rydych chi'n ei rhoi. Bydd hi'n cael ei defnyddio at ddibenion rhoi adborth i chi yn unig, a hynny yn ôl y gofyn. Bydd unrhyw sylwadau mae modd eu defnyddio i'ch adnabod chi yn cael eu nodi'n ddiennw yn adroddiad yr ymgynghoriad. Mae gofyn i chi ddychwelyd ffurflenni wedi'u llenwi i'r cyfeiriad yma:

Cyfarwyddwr Addysg a Gwasanaethau Cynhwysiant
Carfan Ysgolion yr 21ain Ganrif
Tŷ Trevithick
Abercynon
CF45 4UQ

neu

E-bost: cynllunioysgolion@rctcbc.gov.uk

Y cynnig:

Agor ysgol arbennig cyfrwng Saesneg newydd i blant 3 i 19 oed yn Rhondda Cynon Taf a chyflwyno dalgylchoedd ar gyfer yr ysgol arbennig.

Ydych chi'n cytuno â'r cynnig? Ydw Nac ydw Ddim yn siŵr

Nodwch y rhesymau dros eich dewis

Ydych chi o'r farn y gallai'r cynnig effeithio ar gyfleoedd i bobl ddefnyddio a hyrwyddo'r Gymraeg (Cadarnhaol neu Negyddol)?

Ydych chi o'r farn bod y cynnig mewn unrhyw ffordd yn trin y Gymraeg yn llai ffafriol na'r Saesneg?

- Sut byddai modd cynyddu effeithiau cadarnhaol neu leihau effeithiau negyddol ar y Gymraeg?

- Nodwch unrhyw sylwadau neu faterion eraill yr hoffech chi i ni'u hystyried (atodwch ddalennau ychwanegol os oes angen).

- Nodwch pwy ydych chi (e.e. rhiant/gwarcheidwad disgybl yn yr ysgol sy'n cael ei henwi, llywodraethwr yr ysgol sy'n cael ei henwi ac ati).



Enw (dewisol):



Rhowch fanylion cyswllt os ydych chi'n dymuno cael gwybod am gyhoeddi'r adroddiad ar yr ymgynghoriad.

Anfonwch holiaduron wedi'u llenwi i'r cyfeiriad uchod erbyn 5pm ar 15 Medi 2023, fan bellaf.

Mae'r Cyngor wedi ymrwymo i gadw'ch gwybodaeth bersonol yn ddiogel a rhoi'r wybodaeth ddiweddaraf i chi ynglŷn â sut rydyn ni'n defnyddio'ch gwybodaeth. I ddysgu am sut rydyn ni'n diogelu'ch preifatrwydd, a sut a pham rydyn ni'n defnyddio'ch gwybodaeth bersonol i ddarparu gwasanaethau ar eich cyfer chi, darllenwch ein hysbysiad preifatrwydd (Ymgynghori) yma:

<https://www.rctcbc.gov.uk/CY/Council/DataProtectionandFreedomofInformation/DataProtection/serviceprivacynotices/ChiefExecutives/ConsultationPrivacyNotice.aspx>

a hefyd

<https://www.rctcbc.gov.uk/DiogeluData>