

Galluogi canol trefi
bywiog a deniadol sy'n
galon i'w cymunedau.

**STRATEGAETH
2018/19**



CANOL TREF Y PORTH



RHONDDA CYNON TAF

Cynnwys

1	Canol Tref y Porth: Heriau a Chyfleoedd Presennol	1
	• Cysylltedd	2
	• Pyrth Canol Tref	4
	• Manwerthu	5
	• Meysydd Parcio	6
	• Tai	7
2	Gweledigaeth ac Amcanion:	8
	• Y Weledigaeth:	8
	• Amcanion Strategol:	8 - 9
3	Gwneud Iddo Ddigwydd: Y cynlluniau allweddol	10
4	Camau Nesaf Yr hyn fydd y Cyngor yn gwneud	14
5	Cynllun Gweithredu Amserlenni ac amcanion	15
6	Atodiad Map o Barthau Canol Tref y Porth	17

Cyflwyniad

Mae galluogi canol trefi bywiog a deniadol, gyda chynnig cryf, sy'n cydnabod eu bod yn galon i'w cymunedau yn ymrwymiad clir yng Nghynllun Corfforaethol 2016-20 Cyngor Bwrdeistref Sirol Rhondda Cynon Taf "Y Ffordd Ymlaen". Mae'r cynllun hefyd yn ymrwymo y bydd canol trefi yn elwa o fuddsoddiad i sicrhau bod amgylchedd deniadol yn bodoli ar gyfer busnesau, trigolion a siopwyr.

Er mwyn cyflawni'r ymrwymiad yma ac i fynd i'r afael â'r heriau niferus sy'n wynebu canol trefi ar hyn o bryd, mae'r ateb yn gofyn am ddull soffistigedig a chynaliadwy tuag at adfywio.

O'r herwydd, mae'r strategaeth adfywio yma yn nodi ymagwedd integredig, gydlynol a chyfannol tuag at adfywio canol trefi sy'n ystyried rôl arbennig Canol Tref y Porth fel calon i'r gymuned a'i leoliad pwysig ar gyfer gwasanaethau, cyflogaeth, tai a thrafnidiaeth.

Mae'r nod allweddol i fanteisio ar yr holl gyfleoedd cyffrous sy'n cael eu cynnig ar hyn o bryd drwy'r Fargen Ddinesig Prifddinas-Ranbarth Caerdydd, Tasglu'r Cymoedd ac ymagwedd Ardal Cyfleoedd Strategol y Cyngor at adfywio yn hanfodol ar gyfer y strategaeth yma. Yn ogystal â hyn, mae angen darparu fframwaith ar gyfer paratoi'r Porth ar gyfer y dyfodol sy'n cyflawni twf economaidd ac yn creu swyddi. Mae ystod o brosiectau a chyfleoedd buddsoddi yng nghanol tref y Porth ac yn yr ardal o'i amgylch yn cael ei gynnwys yn y fframwaith. Mae modd cyflawni llawer o'r rhain yn y tymor byr neu'r tymor canolig, tra bydd eraill yn gynlluniau tymor hir.

CANOL TREF Y PORTH: Heriau a Chyfleoedd Presennol

Wrth ddatblygu'r strategaeth yma, mae'n bwysig deall yr heriau allweddol, ond hefyd y cyfleoedd sy'n bodoli o fewn y Porth ac o amgylch y Porth sydd â'r potensial i gefnogi adfywiad y dref.

Mae'r heriau a'r cyfleoedd yma wedi'u nodi a'u crynhoi o dan y themâu canlynol:

- **Cysylltedd**
- **Porth Canol y Dref**
- **Meysydd Parcio**
- **Manwerthu**
- **Tai**



Cysylltedd

Mae trafndiaeth yn hanfodol er mwyn cysylltu pobl, busnesau a gwasanaethau. Mae'n cysylltu pobl at swyddi, addysg, hamdden neu gyfleusterau cymunedol, neu gysylltu ymwelwyr a thrigolion.

Mae'r Porth yn dref allweddol sydd wedi'i nodi yn Ardal Strategaeth Ogleddol y Fwrdeistref Sirol, fel sydd wedi ei nodi yng Nghynllun Datblygu Lleol y Cyngor. Mae'n cael ei hystyried fel porth i gymoedd y Rhondda Fawr a'r Rhondda Fach oherwydd bod y ddau gwm yn cwrdd yn y Porth. Hefyd mae ganddi gysylltiadau gweddol dda gyda Phontypridd a Chaerdydd ar hyd yr A4058 a'r A470 (gweler atodiad 1 am fap o Ganol Tref y Porth a chanolbwynt y strategaeth yma). Serch hynny, mae'r lefelau o draffig ar yr A4058 i'r de o'r Porth yn uchel gan ei bod yn arwain at Bontypridd a'r A470 i Gaerdydd.

Mae gorsaf drenau'r Porth ar linell Treherbert, ac mae dau drên yr awr yn rhedeg o'r Porth i Gaerdydd. Mae'r Rhwydwaith Beicio Cenedlaethol 881 yn cysylltu â'r orsaf trwy lwybr beicio/llwybr troed penodol oddi ar y briffordd sy'n cysylltu o'r platform tua'r de i fyny Cwm Rhondda Fach. Yn ôl y Swyddfa Rheilffyrdd a Ffyrdd, yn 2016/17 roedd 341,742 o achosion o fynd a dod o orsaf y Porth. Mae hyn yn golygu mai hon yw'r orsaf 33ain (allan o 222) mwyaf prysur yng Nghymru.

Mae'r Porth hefyd yn elwa o gyfleuster Parcio a Theithio sydd mewn man cyfleus yn gyfagos at yr orsaf reilffordd. Serch hynny, mae'r cyfleuster wedi cyrraedd capasiti. Mae'r cynllun gwerth £1.8 miliwn, a agorwyd yn haf 2016, yn darparu 73 o leoedd parcio a theithio ynghyd â mynediad gwell i bobl anabl, lleoedd parcio ar gyfer beiciau a gwell mynediad i'r orsaf.

Serch hynny, mae cyfnewidfa trafndiaeth wael yn dal i fodoli rhwng gwasanaethau bws a rheilffyrdd yn y dref. Mae arosfannau bysiau wedi'u lleoli ar hyd Heol Pontypridd a Stryd y Porth (B4278), cannoedd o fetrau o'r orsaf drenau. Nid oes safle tacsis na lle i storio beiciau gerllaw. Mae'r trefniadau presennol yn atal taith ddi-dor i'r rhai sy'n defnyddio'r gwasanaeth cyswllt bws o'r ardaloedd cyfagos i'r gwasanaeth drên yn y Porth. Mae hyn yn broblem yn enwedig i drigolion Cwm Rhondda Fach, Trebanog, Tonyrefail a'r Gilfach Goch gan nad oes cyswllt rheilffordd yn bodoli ac felly mae cysylltiadau bws i Orsaf y Porth yn hanfodol er mwyn caniatáu teithiau cymudo rhesymol.

Yn ychwanegol at hyn, mae'n rhaid i deithwyr sy'n defnyddio gwasanaeth bws cysylltiol i orsaf drenau'r Porth dalu ar wahân ar gyfer eu teithiau bws a'u teithiau trên. Mae'r dull yma sydd ddim yn integredig yn anghyfleus i deithwyr ac mae'n aml yn golygu eu bod nhw'n talu rhagor am eu taith. Mae'r farchnad fysiau bresennol sydd wedi'i dadreoleiddio yn ei gwneud yn anodd cael dull integredig.

Cyfle

Mae lleoliad allweddol y Porth a'i gorsaf reilffordd yn cael eu gweld fel rhai o fanteision mwyaf y dref. Nid oes gan lawer o drefi eraill o faint tebyg ar draws y DU yr un lefel o gysylltedd, felly mae'n hanfodol bod y dref yn cymryd mantais o hyn.

Mae cynlluniau seilwaith mawr yn gyfle i ddechrau'r broses o adfywio. Mae gorsafoedd trenau a'r amgylchedd sydd o'u cwmpas yn cael eu gweld yn gynyddol fel cnewyllyn cynlluniau adfywio wrth i dir a oedd gynt yn anhygyrch gael ei ddatgloi ac adeiladau oedd wedi dadfeilio cael eu defnyddio unwaith eto.

Mae Bargaen Ddinesig Prifddinas-Ranbarth Caerdydd yn rhoi cyfle cyffrous i hyrwyddo newid sylweddol a sbarduno adfywiad y Porth. Mae modd i'r Fargaen Ddinesig ddarparu'r adnoddau i hybu twf economaidd sylweddol, gan ddarparu swyddi a buddsoddiad gan y sector breifat. Bydd Cronfa Fuddsoddi'r Fargaen Ddinesig hefyd yn hyrwyddo darparu Metro De Ddwyrain Cymru, a fydd yn gwella cysylltedd trafniadaeth gyhoeddus ar draws y rhanbarth yn sylweddol.

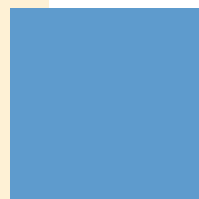
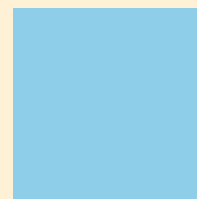
Bydd y Metro yn canolbwyntio ar foderneiddio llinellau craidd rheilffyrdd y cymoedd. Bydd hyn yn arwain at drenau cynt ac amlach i mewn ac allan o Gaerdydd. Fel rhan o'r datblygiad yma, bydd Gorsaf Drenau'r Porth yn gweld cynnydd yn y nifer o drenau o ddau drên yr awr i bedwar trên yr awr o 2022. Mae hyn yn gyfle gwych i fanteisio i'r eithaf ar y buddsoddiad yma a thrawsnewid y Porth i mewn i **Ganolfan Drafniadaeth** gan ei wneud yn bosibl i wella **Ardal yr Orsaf** yn helaeth.

Byddai datblygu'r Porth fel Canolfan Drafniadaeth yn darparu cyfnewidfa well sy'n fwy integredig. Byddai hyn yn alinio'r gorsafoedd bysiau a'r gorsafoedd trên gan eu galluogi i ymdopi â nifer uwch o deithwyr yn y dyfodol a rhagor o wasanaethau, gan gynnig mynediad hawdd i'r holl rwydwaith trafniadaeth gyhoeddus. Bydd datblygiad y Ganolfan Drafniadaeth hefyd yn rhoi cyfleoedd i annog teithio llesol drwy wella llwybrau ar gyfer cerddwyr a beicwyr a bydd cyfleusterau ar gyfer parcio beiciau yn cael eu hadeiladu.

Ar ben hynny, un o nodau strategol Trafniadaeth Cymru yw cyflawni system drafniadaeth integredig gyda thocynnau integredig. Mae hyn yn rhoi cyfle i weithio gyda Trafniadaeth Cymru i ddatblygu cynllun o'r fath sy'n cynnig symlrwydd, cyfleuster a gwerth am arian ar draws y gwasanaethau bws a'r gwasanaethau rheilffordd sy'n gwasanaethu'r Metro. Byddai hyn yn mynd i'r afael â'r mater o'r angen presennol i deithwyr sy'n defnyddio gwasanaeth bws cysylltu i orsaf reilffordd y Porth dalu am eu teithiau bws a thrên ar wahân.

Ochr yn ochr â hyn, byddai datblygu a buddsoddi yn y gwaith o ddarparu **gwelliannau parcio a theithio** hefyd yn darparu manteision o ran trafniadaeth a manteision i'r amgylchedd. Yn benodol, byddai cyfleuster Parcio a Theithio estynedig yn denu gywyr o ddalgylch eang, gan leihau teithiau mewn cerbydau preifat yn sylweddol, gwella mynediad at ardaloedd lle mae swyddi drwy drafniadaeth gynaliadwy, lleihau tagfeydd ar y rhwydwaith briffyrdd lleol a strategol a gwella ansawdd yr aer.

Byddai cyflwyno'r cynlluniau yma yn arwain at **newid trawsnewidiol** ar gyfer y Porth trwy wella'r cysylltedd yng nghanol y dref a'r ardaloedd cyfagos. Mae gan hyn y potensial i ddenu mwy o bobl i'r dref i weithio, byw, ymweld a buddsoddi. Gall hefyd wella gallu'r dref i ddenu buddsoddiad gan greu swyddi ac arwain at adeiladu rhagor o dai.



Pyrth Canol Tref

Pyrth y dref yw'r hyn y mae ymwelwyr yn ei weld gyntaf. Maen nhw'n llunio'r argraff o'r hyn y gellir ei ddisgwyl gan weddill y dref. Mae modd defnyddio pyrth y dref i godi proffil y dref, gan gynyddu ymwybyddiaeth ohoni fel lle deniadol a gwerth chweil ar gyfer ymweld a buddsoddi.

Mae gorsafoedd ynghlwm wrth eu cymuned leol ac maen nhw'n gweithredu fel porth i'r dref a'r rheilffordd. Mae porth gorsaf y Porth yn ymestyn tua'r gorllewin ar hyd Stryd yr Orsaf at ei chyffordd â Stryd Hannah. Mae Gorsaf Drenau'r Porth a'r ddynesfa at yr orsaf ar hyn o bryd yn hyll ac yn ddi-fflach. Bydd llawer o'r ymwelwyr sy'n teithio i'r dref yn cyrraedd y Porth heb ymdeimlad gwirioneddol o gyrraedd gan fod y berthynas rhwng y gyfnewidfa drafnidiaeth a'r dref yn eithriadol o wael.

Yn ogystal â hyn, ar hyn o bryd mae nifer o adeiladau amlwg sy'n wag neu sy'n cael eu tan-ddefnyddio yn agos at yr orsaf drenau a chanol y dref. Mae'r rhain yn benodol ar Stryd yr Orsaf a Stryd Hannah. Mae rhai o'r adeiladau wedi dirywio'n ddifrifol gan ddod yn 'ddolur llygad' ac maen nhw'n denu ymddygiad gwrth-gymdeithasol. Mae hyn wedi arwain at falltod tymor hir yr ardal a fydd yn effeithio mewnfuddsoddi, busnesau a phrisiau eiddo.

Cyfle

Mae'r orsaf yn borth pwysig i'r dref. Gyda datblygiad y Metro a'r Porth fel Canolfan Drafnidiaeth, mae cyfle gwyb i drawsnewid yr ardal fel man cyrraedd i drigolion ac ymwelwyr i'r dref sy'n ddeniadol a modern ac sydd wedi'i gynllunio'n dda. Bydd cyfle i wella'r tir cyhoeddus a gwella arwyddion a'r is-adeiledd (tirlunio meddal).

Byddai datblygu'r ardal o gwmpas yr Orsaf Drenau a'r Ganolfan Drafnidiaeth i mewn i Ardal yr Orsaf yn darparu porth addas i'r Porth, gan greu canol tref hollol integredig, hygyrch a chroesawgar gyda ffocws ar aiddatblygu adeiladau allweddol sy'n cynnig defnyddiau amrywiol. Mae gan ddatblygiadau masnachol, manwerthu, preswyl a swyddfeydd yn Ardal yr Orsaf y potensial i gryfhau asedau economaidd presennol y dref wrth arallgyfeirio ei sylfaen economaidd. Mae trosi adeiladau masnachol sydd ddim yn cael eu defnyddio neu sy'n cael eu tan-ddefnyddio i eiddo sy'n gynhyrchol yn economaidd hefyd yn helpu i wneud y dref yn fwy proffidiol.

Manwerthu

Fel llawer o ganol trefi Rhondda Cynon Taf, prif economi'r Porth yw manwerthu. Mae ardal siopa canol y Porth o gwmpas Stryd Hannah ac mae busnesau eraill wedi'u lleoli ar Heol Pontypridd cyfagos a Stryd y Porth.

Mae manwerthu canol tref yn wynebu llawer o heriau i'w fywioldeb a'i hyfywedd ar gyfer y dyfodol. Mae gwerthiannau manwerthu a nifer yr ymwelwyr yn disgyn tra bod rhagor o fusnesau'n methu a rhagor o siopau gwag ar lawer o Strydoedd Mawr. Mae'r twf mewn siopa ar y rhyngwyd a thrwy sianeli teledu hefyd yn golygu bod llawer o fanwerthwyr yn ceisio lleihau eu portffolio o siopau.

Mae'r nifer o ymwelwyr i ganol tref y Porth wedi disgyn yn flynyddol o nifer cyfartalog o 13,210 yr wythnos yn 2011 i 9,274 ar hyn o bryd. Serch hynny, roedd y canran o fusnesau gwag yn 2017 yn 11.6%, sy'n is na'r ffigur cyfartalog ar gyfer Cymru o 13% ond ychydig yn uwch na'r ffigur cyfartalog ar gyfer y DU o 11%.

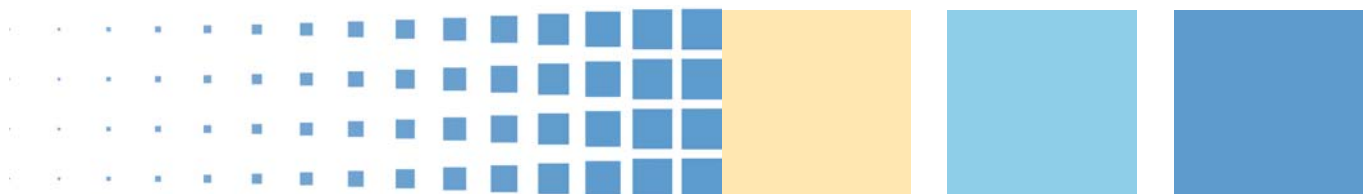
Dros y blynyddoedd diwethaf, mae tri banc cenedlaethol wedi cau eu canghennau yn y dref gan ei gadael heb un banc. Mae masnachwyr yn credu'n gryf bod hyn wedi cyfrannu at y dirywiad yn y nifer o ymwelwyr sydd wedi cael effaith negyddol ar fusnesau lleol.

Cyfle

Mae gan y Ganolfan Drafnidiaeth y potensial i ddenu buddsoddiad economaidd newydd i Ardal yr Orsaf, canol y dref a'r ardal oddi amgylch gyda datblygiad cymdogaethau aml-ddefnydd ac adeiladau aml-ddefnydd o fewn ychydig o gannoedd o fetrau o'r orsaf. Mae potensial i gynnwys llety o ansawdd uchel yng nghanol y dref a fyddai'n denu pobl broffesiynol ifainc, a datblygu unedau manwerthu sy'n addas ar gyfer entrepreneuriaid, busnesau bach a busnesau newydd.

Fel rhan o gynigion y Cyngor i drawsnewid Gofal Cymdeithasol i Oedolion, mae Tŷ Bronwydd, sydd â thros 200 o weithwyr y Cyngor ar hyn o bryd, wedi'i nodi fel safle addas ar gyfer datblygiadau tai gofal ychwanegol. O'r herwydd, mae cyfle i symud llawer o'r gweithwyr yma i swyddfeydd o fewn Canol Tref y Porth sy'n wag neu sy'n cael eu tan-ddefnyddio. Bydd symud dros 200 o weithwyr y Cyngor i Ganol Tref y Porth yn gwneud defnydd o un neu ragor o adeiladau gwag. Bydd hefyd yn cynyddu'r nifer o ymwelwyr i ganol y dref ac mae gan hyn y potensial i wella economi canol y dref.

Mae cyfle pellach i leoli gwasanaethau sector cyhoeddus yn y dref hefyd yn bodoli gydag ymrwymiad y Cyngor i ddatblygu Hybiau Cymunedol ar draws y fwrdeistref. O ganlyniad i leoliad canolog y Porth a'r cynllun i ddatblygu ei chysylltiadau trafndiaeth, mae mewn lleoliad delfrydol i weithredu fel Hwb Cymunedol ar gyfer De Cwm Rhondda. Bydd y ganolfan yn darparu ystod o wasanaethau megis cymorth busnes, cefnogaeth cyflogaeth a gwybodaeth, cyngor a chymorth ar ystod o faterion. Byddai'r datblygiad yma, wedi ei leoli yng nghanol y dref, yn dod â rhagor o drigolion i mewn i'r dref, gan wella nifer yr ymwelwyr a faint o arian sy'n cael ei wario mewn busnesau lleol.



Meysydd Parcio

Mae modd ystyried darparu parcio yng nghanol y dref fel gwasanaeth i gwsmeriaid. Ei nod yw darparu mynediad da i'r dref ar gyfer trigolion, gweithwyr, siopwyr ac ymwelwyr.

Ar hyn o bryd mae gan Ganol Tref y Porth gynnig parcio amrywiol ond cyfyngedig. Mae dau brif faes parcio ar gyfer y cyhoedd: un arhosiad byr ar Stryd Gorllewin Taf (hyd at 2 awr) sy'n cynnig 30 lle ac un arhosiad hir ar Stryd y Ffowndri sy'n cynnig 46 lle. Mae'r ddau faes parcio yn rhan ddeheuol y dref, lle mae'r prif lwybr mynediad i mewn i'r dref ar gyfer cerbydau. Mae 35 lle aros cyfyngedig ychwanegol (1 awr, dim dychwelyd o fewn awr) ar gael ar hyd Stryd Hannah.

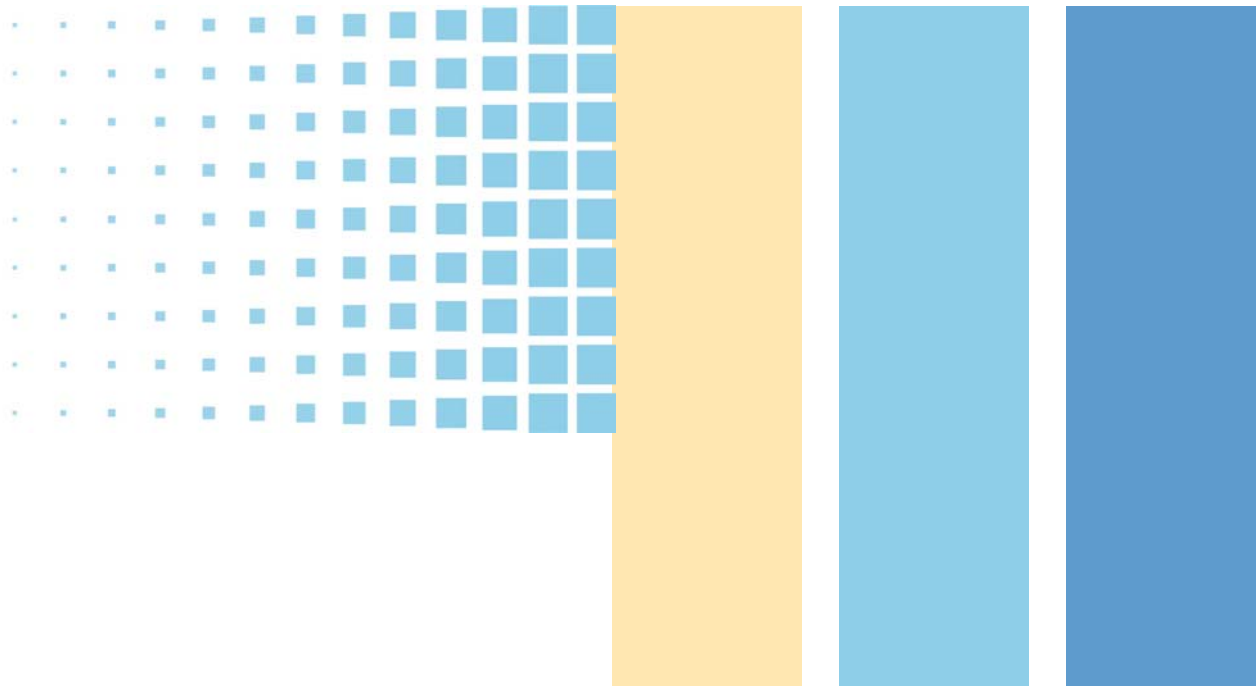
Er bod penderfyniad gan y Cyngor yn 2017 i gyflwyno parcio am ddim yn llawer o'i drefi, gan gynnwys y Porth, wedi mynd rhyw ffordd i wella'r cynnig parcio, mae diffyg lleoedd parcio yn parhau. Mae hyn yn her ac yn gweithredu fel rhwystr i'r rhai sydd am gael mynediad at y dref.

Cyfle

Bydd gwella'r cynnig parcio trwy'r dref yn gwella ansawdd y seilwaith sydd ei angen i gefnogi buddsoddiad yng nghanol y dref. Bydd hefyd yn galluogi ymwelwyr a siopwyr i fwynhau gwell mynediad at y dref a phrofiad mwy cadarnhaol.

Er ei fod yn cael ei ragweld bydd y gwelliannau i drafnidiaeth gyhoeddus fel rhan o'r Metro yn cynyddu nifer y bobl sy'n teithio i'r Porth ar drafnidiaeth gyhoeddus, mae'r posibilrwydd y bydd 200 o weithwyr y Cyngor yn cael eu symud i ganol y dref yn golygu bod yr angen am ragor o leoedd parcio yn parhau.

Mae argaeledd lleoedd parcio o ansawdd uchel yn y lleoliadau cywir yn chwarae rhan allweddol i greu argraff gadarnhaol o ganol y dref fel lle deniadol. Mae hyn, yn ei dro, yn allweddol i gynyddu'r nifer o ymwelwyr. Mae nifer o safleoedd gwag drwy'r dref a fydd, o bosibl, yn gallu cael eu defnyddio i ddarparu rhagor o leoedd parcio.



Tai

Nododd Amcangyfrifon o'r Boblogaeth Ganol Blwyddyn 2015 fod gan y Porth boblogaeth o 6,000 o bobl yn byw mewn ardaloedd gwahanol o'r dref, sef Y Gellifedw, Britannia, Glynfach, Llwynceilyn, Mount Pleasant a chanol tref y Porth.

Mae'r Porth wedi cael ei hadnabod yn gyson mewn Asesiadau o'r Farchnad Dai Lleol fel ardal lle mae'r galw am dai yn ganolog o'i gymharu ag ardaloedd eraill ar draws Rhondda Cynon Taf. Mae'n cael ei galw'n lleol yn 'Porth y Cymoedd', oherwydd ei lleoliad allweddol wrth droed Cwm Rhondda Fawr a Chwm Rhondda Fach. O ganlyniad, mae'n un o'r ardaloedd penodol yng Nghwm Rhondda lle mae galw uwch am dai.

Mae Asesiad o Anghenion y Farchnad Dai blynyddol y Cyngor wedi nodi bod angen fflatiau un ystafell wely yn y Porth ynghyd â phedair uned ar gyfer Perchnogaeth Gartref Cost Isel sy'n gymysgedd o dai dwy a thair ystafell wely. Ar ben hynny, fel rhan o ddull y Cyngor i drawsnewid Gofal Cymdeithasol i Oedolion ac i ddatblygu tai gofal ychwanegol, mae wedi cael ei amcangyfrif bydd Rhondda Cynon Taf angen 220 o unedau tai gofal ychwanegol i ddiwallu anghenion poblogaeth gynyddol hŷn. O ran y Porth, mae'n cael ei amcangyfrif bydd angen 60 uned ychwanegol i ddiwallu anghenion y gymuned.

Cyfle

Byddai datblygu unedau preswyl newydd yng nghanol y dref a'r ardal o gwmpas yn helpu i arallgyfeirio'r stoc dai bresennol, hyrwyddo tai mewn lleoliadau cynaliadwy sy'n cael eu gwasanaethu'n dda gan gludiant cyhoeddus. Byddai hefyd yn cynyddu'r nifer o ymwelwyr i ganol y dref. Mae'r math yma o lety yn debygol o apelio at weithwyr proffesiynol ifainc a fydd, o bosibl, yn methu â fforddio prisiau tai ar gyfer llety tebyg yng Nghaerdydd. Byddai'r cynnydd yn nifer y gwasanaethau trên o'r Porth i Gaerdydd fel rhan o'r datblygiad Metro yn golygu byddai byw yn y Porth hyd yn oed yn fwy deniadol.

Ymhellach, fel rhan o Strategaeth Adfywio Pontypridd, mae Trafnidiaeth Cymru wedi ymrwymo i leoli oddeutu 500 o weithwyr yn eu swyddfeydd newydd yng Nghwm Taf wedi iddyn nhw gael eu cwblhau yn 2020. O ystyried agosrwydd Cwm Taf at y Porth, a'r rhaglen Metro sydd ar y gweill a fydd yn gwella cysylltiadau rhwng Pontypridd a'r Porth, mae'n bosibl y bydd y galw am dai yn ardal y Porth yn cynyddu.

Er mwyn bodloni'r galw posibl yma, byddai'n bosibl defnyddio eiddo gerllaw gorsaf reilffordd y Porth ar gyfer datblygiad defnydd cymysg. Byddai'r lloiau gwaelod yn cael eu defnyddio ar gyfer cyfleoedd masnachol a manwerthu tra bydd y lle gwag ar y lloiau uwch yn cael ei ddefnyddio ar gyfer defnydd preswyl. Gall cyfleoedd o'r fath helpu cyfuno unedau manwerthu, gwerthu marchnad agored ac unedau fforddiadwy i'w rhentu yng nghanol y dref. Gall ymgorffori unedau preswyl ychwanegol ddarparu gwyliadwriaeth naturiol dros y strydoedd pan mae siopau ar gau a helpu i fynd i'r afael â phroblemau sy'n gysylltiedig â phoblogaeth dros dro yn ystod y nos. Mae modd i hyn wneud cyfraniad cadarnhaol tuag at adfywiad parhaus canol y dref, gwella cyfraddau eiddo masnachol gwag a chynyddu nifer yr ymwelwyr dyddiol rheolaidd. At hynny, mae datblygiadau o'r fath hefyd yn rhoi cyfle i gefnogi twf a buddsoddiad yng Nghanol y Dref drwy gynyddu'r nifer o weithwyr sydd ar gael ar gyfer masnachwyr a chreu cyfleoedd cyflogaeth ar gyfer trigolion, yn agosach at eu cartrefi.

Fel y crybwyllwyd yn barod, mae Tŷ Bronwydd yn y Porth wedi'i nodi fel lleoliad addas ar gyfer datblygiad gofal ychwanegol. Mae'r safle yma wedi'i nodi gan ei fod yn agos at ganol y dref, mae ganddo fynediad da at dtrafnidiaeth, gwasanaethau iechyd a mwynderau lleol. Mae'r safle o faint digonol i ddarparu cynnig uchelgeisiol gyda chyfleoedd cymdeithasol a chymunedol da ar gyfer trigolion yn y cynllun ac yn yr ardal gyfagos. Bydd gwerth economaidd y datblygiad yma o fudd i'r dref gan y bydd pobl hŷn yn gallu byw mewn cymunedau lleol ffyniannus a bod yn rhan ohonyn nhw, gan gynnwys canol y dref. Bydd hyn yn cynyddu'r nifer o bobl sy'n defnyddio canol y dref yn ddyddiol a bydd o fudd i'r cymysgedd o fasnachwyr annibynol lleol a chadwyni manwerthu cenedlaethol.

GWELEDIGAETH AC AMCANION

Diben yr adran yma yw disgrifio'r math o le gall y Porth fod os yw hi'n gwneud y gorau o'i hasedau ac yn cydlynnu'r ymgyrch adfywio.

Y Weledigaeth:

'Trawsnewid Canol Tref Porth i fod yn dref ffyniannus a deniadol, sy'n cynnig ystod eang o gyfleoedd i ymwelwyr, trigolion a busnesau. Bydd wedi'i hangori gan Ganolfan Drafnidiaeth y Porth ac Ardal yr Orsaf wedi'i hadnewyddu.'

Yn ganolog i'r weledigaeth yw'r gallu i greu ymdeimlad o le trwy roi hwb i'r argraff y mae'r dref yn ei rhoi a phrofiad ymwelwyr, gan greu amgylchedd positif i fyw, gweithio, ymweld a buddsoddi ynddi. Bydd y weledigaeth yn helpu i adnewyddu a chynnal canol y dref, tyfu'r economi leol, cynyddu cyfleoedd gwaith a darparu ar gyfer byw trefol. Bydd adnewyddu safleoedd allweddol ar draws y dref a datblygu'r Ganolfan Drafnidiaeth ac Ardal yr Orsaf yn gatalydd ar gyfer newidiadau o'r fath.

Amcanion Strategol:

Er mwyn cyflawni'r weledigaeth yma a mynd i'r afael â llawer o'r heriau sy'n cael eu nodi yn adran 2, mae'r strategaeth yn cael ei chefnogi gan gyfres o amcanion strategol a fydd yn sicrhau ei bod yn cael ei chyflawni ac yn arwain yn uniongyrchol i gyfres o gynlluniau a gweithredoedd:

- 1 Gwella cysylltedd â chanol y dref a'r ardaloedd cyfagos trwy ddatblygu Canolfan Drafnidiaeth. Mae hyn yn cynnwys y canlynol:**
 - Datblygu cyfnewidfa trafndiaeth fodern o ansawdd uchel er mwyn cysylltu datblygiad masnachol yn effeithlon â mannau preswyl sy'n manteisio ar y cyfleoedd mae Bargaen Ddinesig Prifddinas-Ranbarth Caerdydd yn eu cynnig, yn enwedig y gwaith o gyflwyno Metro De Ddwyrain Cymru.
 - Gweithio gyda Trafndiaeth Cymru i ddatblygu a chyflwyno cynllun docynnau 'smart' integredig sy'n cynnig cyfleustra a gwerth am arian i drigolion lleol ac ymwelwyr ar draws y gwasanaethau bws a rheilffyrdd sy'n gwasanaethu'r metro.
 - Darparu parcio tymor hir a thymor byr ychwanegol ar gyfer canol tref adfywiedig y Porth yn y dyfodol.
 - Ehangu'r ddarpariaeth Parcio a Theithio presennol yn y Porth.

2 Creu'r amodau i'r dref ddod yn Ardal yr Orsaf sy'n ffynnu. Mae hyn yn cynnwys y canlynol:

- Gwneud y gorau o'r ardal o amgylch yr orsaf a'r ganolfan drafnidiaeth arfaethedig i greu canolfan o fentrau sy'n ffynnu.
- Targedu adeiladau gwag ac adeiladau sy'n cael eu tan-ddefnyddio o amgylch yr orsaf a'r Ganolfan Drafnidiaeth arfaethedig i greu llety defnydd-cymysg modern sy'n ddeniadol i bobl ifainc proffesiynol ac unedau sy'n addas ar gyfer entrepreneuriaid, busnesau bach a busnesau newydd.
- Trawsnewid y canfyddiad o'r Porth fel tref ymylol i ran hollol integredig o Brifddinas-Ranbarth Caerdydd.
- Creu'r amodau i ddenu a datblygu mwynderau newydd.

3 Gwella'r pyrth allweddol i mewn i'r dref. Mae hyn yn cynnwys y canlynol:

- Creu canol tref hollol integredig, hygyrch a chroesawgar gan ganolbwyntio ar ail-ddatblygu adeiladau allweddol, y mae modd eu defnyddio ar gyfer amrywiaeth o ddefnyddiau, ar y prif ffyrdd i mewn i'r dref.
- Creu pwynt cyrraedd modern wedi'i ddylunio'n dda ar gyfer trigolion ac ymwelwyr i'r dref, gan ganolbwyntio'n benodol ar y Ganolfan Drafnidiaeth ac Ardal yr Orsaf.
- Cyflwyno Grant Cynnal a Chadw Canol Tref i roi cymorth ariannol i fasnachwyr/landlordiaid (gan gynnwys perchnogion eiddo gwag) i wneud mân welliannau a gwaith cynnal a chadw a fydd yn gwella drychiad allanol eiddo canol y dref.
- Gwelliannau tir cyhoeddus gan gynnwys creu mannau cyhoeddus newydd.

4 Cefnogi datblygu tai. Mae hyn yn cynnwys y canlynol:

- Nodi cyfleoedd preswyl allweddol, gan gynnwys eiddo gwag y mae angen ei ailddatblygu neu adnewyddu, y mae modd eu datgloi i greu'r cymysgedd gorau o dai preifat a thai fforddiadwy.
- Gwella safon tai presennol ac ehangu'r cymysgedd o dai trwy ddatblygiadau newydd.
- Datblygu tai gofal ychwanegol ar gyfer pobl hŷn a phobl sy'n agored i niwed, sy'n darparu llety fforddiadwy, hyblyg ac addasadwy sy'n bodloni'r meini prawf ar gyfer tai gydol oes.

5 Darparu'r amodau i gryfhau cyfleoedd cyflogaeth. Mae hyn yn cynnwys y canlynol:

- Cryfhau cyfleoedd cyflogaeth trwy fuddsoddi mewn safleoedd sydd heb eu defnyddio neu sy'n cael eu tan-ddefnyddio a datblygu Canolfan Drafnidiaeth ac Ardal yr Orsaf sy'n ffynnu.
- Datblygu Hwb Cymunedol i ddarparu ystod o wasanaethau'r Cyngor o'r un lleoliad. Bydd hyn yn rhoi mynediad uniongyrchol i lawer o'r gwasanaethau y bydd eu hangen ar drigolion bob dydd, yn ogystal â darparu cyfleoedd i dderbyn cymorth i fusnesau, cymorth cyflogaeth a gwybodaeth am gyflogaeth. Bydd hefyd yn rhoi cyngor a chymorth ar ystod o faterion sy'n effeithio ansawdd bywyd a lles pobl.
- Cysylltu pobl at gyfleoedd; cael gwaith, addysg a hyfforddiant ar gyfer trigolion, cysylltu busnesau gyda chyflenwyr a chwsmeriaid, yn ogystal â gwneud y dref yn hygyrch ar gyfer ymwelwyr.

GWNEUD IDDO DDIGWYDD - Y CYNLLUNIAU ALLWEDDOL

Mae Strategaeth Ganol Tref y Porth yn uchelgeisiol ond mae ei ddull yn realistig. Nid oes modd cyflawni'r weledigaeth a'r amcanion ar gyfer y dref gydag un cynllun syml. Yn lle hynny, mae'n gofyn am weithredu ystod eang o gynlluniau datblygu ffisegol cydlynus ac integredig.

Oherwydd hyn, mae'r cynlluniau canlynol, pe baen nhw'n cael eu gweithredu, wedi cael eu nodi fel y mwyaf effeithiol ar gyfer dod â'r newid sydd ei eisiau i'r Porth.

Cynllun Un:

**Datblygu Canolfan
Drafnidiaeth ac Ardal
yr Orsaf fodern o
ansawdd uchel er
mwyn cysylltu
datblygiad masnachol
yn effeithlon ag
ardaloedd preswyl.**

Bydd cyflawni'r cynllun yma yn arwain at newid trawsnewidiol ar gyfer y Porth trwy wella'r cysylltedd â chanol y dref ac ardaloedd eraill. O ganlyniad, bydd potensial i ddenu rhagor o bobl i'r dref i weithio, byw, ymweld a buddsoddi gan arwain at gynydd yn y nifer o bobl sy'n ymweld â chanol y dref a gwella gallu'r dref i ddenu buddsoddiad. Bydd hyn yn arwain at ragor o swyddi'n cael eu creu a rhagor o dai'n cael eu hadeiladu. Mae potensial hefyd i greu pwynt mynediad modern wedi'i ddylunio'n dda sy'n croesawu ymwelwyr, pobl busnes a thrigolion, gan ddarparu profiad o safon uchel.

Mae'r strategaeth yma wedi nodi bod gan yr ardal lle mae Canolfan Oriau Dydd Alec Jones ar hyn o bryd y potensial i gynnwys Canolfan Drafnidiaeth newydd. Mae'r safle yma'n ddelfrydol ar gyfer Canolfan Drafnidiaeth. Mae ganddo gyfnewidfa fysiau, safle tacsis a safle storio beiciau. Mae ganddo hefyd gysylltiadau at yr orsaf reilffordd a'r cyfleuster parcio a theithio. Mae'r safle'n cwmpasu tua 1,700 metr sgwâr. Bydd hyn yn ddigonol er mwyn adeiladu gorsaf fysiau newydd sydd wedi'i chynllunio'n arbennig. Bydd hyn yn gatalydd ar gyfer Ardal yr Orsaf wedi'i hadfywio i raddau helaeth gyda chymysgedd o ddatblygiadau masnachol, manwerthu, swyddfeydd a llety. (Gweler atodiad 1 am fap sy'n amlinellu'r ardal arfaethedig ar gyfer canolfan trafndiaeth ac ardal yr orsaf).

Byddai datblygu Canolfan Drafnidiaeth ar y safle yma'n darparu cyfnewidfa integredig a gwell sy'n cyd-fynd â'r gorsafoedd bws a thrên. Bydd yn eu galluogi i ymdopi â niferoedd uwch o deithwyr yn y dyfodol ynghyd â rhagor o wasanaethau, gan gynnig mynediad hawdd i'r rhwydwaith trafndiaeth gyhoeddus gyfan. Bydd cyfleoedd i hybu teithio llesol drwy lwybrau gwell ar gyfer cerddwyr a beicwyr a chodi cyfleusterau docio ar gyfer beiciau hefyd yn nodweddion allweddol o ddatblygiad y Ganolfan Drafnidiaeth.

Bydd y cynllun yma hefyd yn ceisio cyd-weithio â Thrafnidiaeth Cymru i ddatblygu system docynnau integredig sy'n cynnig symrlwydd, cyfleuster a gwerth am arian ar draws y gwasanethau bws a'r gwasanaethau rheilffordd sy'n gwasanaethu'r Metro. Byddai hyn yn mynd i'r afael â'r mater presennol bod yn rhaid i deithwyr sy'n defnyddio gwasanaeth bws cysylltiol i orsaf reilffordd y Porth dalu ar wahân ar gyfer eu teithiau bws a thrên.

Mae'r cynllun yma'n cyfrannu at gyflawni'r holl amcanion sy'n cael eu hamlinellu yn y strategaeth a bydd yn gweithredu fel catalydd ar gyfer buddsoddiad pellach a'r holl gynlluniau arfaethedig.

Amserlen gweithredu fras:

Tymor byr neu ganolig (0-6 mlynedd)

Cynllun Dau:

Datblygu Plaza'r Porth i fod yn Hwb Cymunedol ar gyfer De Cwm Rhondda.

Mae cyfle i ddatblygu Plaza'r Porth fel Hwb Cymunedol er mwyn darparu ystod o wasanaethau'r Cyngor o'r un lleoliad. Bydd hyn yn darparu mynediad uniongyrchol at lawer o'r gwasanaethau mae trigolion eu hangen bob dydd yn ogystal â darparu cyfleoedd i dderbyn cymorth busnes, cefnogaeth cyflogaeth a gwybodaeth, cyngor a chymorth ar ystod o faterion sy'n effeithio ar ansawdd bywyd a lles pobl.

Mae hybiau cymunedol yn rhoi canolbwynt ac yn cynnig cyfleusterau er mwyn hybu gweithgaredd cymunedol lleol a dod â thrigolion, y gymuned fusnes leol a sefydliadau llai ynghyd i wella ansawdd bywyd yn eu hardaloedd. Bydd y datblygiad yma yng nghanol y dref yn dod â rhagor o drigolion i ganol y dref, gan gynyddu'r nifer o ymwelwyr yno ac, o bosibl, faint sy'n cael ei wario mewn busnesau lleol.

Wrth ddatblygu Plaza'r Porth i fod yn Hwb Cymunedol, y bwriad yw symud y gwasanaethau sy'n cael eu cynnig gan Ganolfan Oriau Dydd Alec Jones ar hyn o bryd i'r Hwb Cymunedol newydd. Mae'r Ganolfan Oriau Dydd bresennol yn cael ei than-ddefnyddio. Mae 27 pryd o fwyd yn cael eu darparu yno ar gyfartaledd pob dydd. Bydd cydleoli gwasanaethau o fewn Plaza'r Porth yn galluogi'r Cyngor i ddarparu caffi lle mae bwyd, yn cynnwys bwyd poeth, ar gael drwy'r dydd. Bydd trigolion a grwpiau cymunedol yn dal i gael mynediad at ystafelloedd cyfarfod a gweithgareddau sy'n cael eu cynnig gan y Ganolfan Oriau Dydd ar hyn o bryd.

Bydd dod â'r gwasanaethau sy'n cael eu cynnig gan y Ganolfan Oriau Dydd ar hyn o bryd ynghyd â gwasanaethau eraill yn gynnig gwell gan greu arbedion maint o ran costau gweithwyr ac adeiladau. Bydd gwneud defnydd mwy cost-effeithiol o asedau cymunedol ac ail-fuddsoddi adnoddau mewn adeiladau newydd neu adeiladau sydd wedi cael eu hôl-osod yn galluogi gwasanaethau i fod yn gynaliadwy yn y tymor hirach.

**Amserlen gweithredu fras:
Tymor byr (0-3 mlynedd)**

Cynllun Tri:

Darparu lleoedd parcio tymor hir a thymor byr ychwanegol ar gyfer canol tref y Porth yn y dyfodol yn dilyn y cynllun adfywio.

Bydd gwella'r cynnig parcio trwy'r dref yn gwella ansawdd y seilwaith sydd ei angen i gefnogi buddsoddiad yng nghanol y dref a bydd hefyd yn galluogi ymwelwyr a siopwyr i fwynhau gwell mynediad i'r dref wrth greu profiad mwy cadarnhaol.

Bydd nifer o safleoedd allweddol gyda'r potensial i ddarparu rhagor o leoedd parcio ledled y dref yn cael eu harchwilio. Bydd astudiaeth ddichonoldeb yn cael ei chynnal i weld os oes modd datblygu'r safleoedd mewn ffordd sy'n ategu'r cynnig presennol gan sicrhau cynnig parcio hyblyg a chytbwys ar gyfer y rhai sy'n ymweld â'r dref, yn gweithio yn y dref ac yn siopa yn y dref.

**Amserlen gweithredu fras:
Tymor byr (0-3 mlynedd)**

Cynllun Pedwar:

Ehangu'r ddarpariaeth Parcio a Theithio presennol yng nghanol y dref.

Arweiniodd cwblhau cyfleuster parcio a theithio cyntaf y dref yn 2016 at greu 73 o leoedd parcio newydd gerllaw'r orsaf reilffordd. Mae hyn wedi cyfrannu at greu cyfnewidfa drafnidiaeth fwy integredig yn y dref. Serch hynny, gan fod cynlluniau i gynyddu amlder y gwasanaeth trên i Dreherbert i bedwar trên yr awr (tua'r gogledd a thua'r de) o fis Rhagfyr 2022 fel rhan o Fetro De Cymru, mae'n debygol bydd galw am gyfleuster parcio a theithio ychwanegol.

Gyda hyn mewn golwg, mae cynllun i ddatblygu cyfleuster parcio a theithio Cam 2 (i'r gogledd o'r cyfleuster presennol) yn y camau cyntaf a bydd yn cael ei weithredu yn ystod 2018. Disgwylir y bydd yn cael ei gwblhau yn 2019. Nod y cyfleuster yw darparu tua 72 o leoedd parcio pellach, gan gymryd y cynnig parcio a theithio cyffredinol yn y dref i bron 150 o leoedd parcio.

**Amserlen gweithredu fras:
Tymor byr (0-3 mlynedd)**

Cynllun Pump:

Aiiddatblygu adeiladau sy'n cael eu tan-ddefnyddio, sy'n wag neu sydd wedi dadfeilio drwy ganol y dref i greu tai, swyddfeydd a safleoedd manwerthu.

Mae potensial i ddefnyddio nifer o adeiladau sy'n agos at yr orsaf reilffordd ac mewn lleoliadau allweddol ar hyd a lled y dref ar gyfer datblygiad aml-ddefnydd. Byddai cyfleoedd masnachol a manwerthu ar y lloriau isaf tra bydd y lle gwag ar y lloriau uwch yn addas ar gyfer defnydd preswyl.

Mae gan ddatblygiadau masnachol, manwerthu, preswyl a swyddfeydd yn Ardal yr Orsaf y potensial i gryfhau asedau economaidd presennol y dref wrth arallgyfeirio ei sylfaen economaidd. Mae trosi adeiladau masnachol sydd ddim yn cael eu defnyddio neu sy'n cael eu tan-ddefnyddio i eiddo sy'n gynhyrchio yn economaidd hefyd yn helpu i wneud y dref yn fwy proffidiol.

**Amserlen gweithredu fras:
Tymor byr neu ganolig (0-6 mlynedd)**

Cynllun Chwech:

Ymchwilio i gyfleoedd i adleoli Gweithwyr y Cyngor i Ganol Tref y Porth.

Fel rhan o gynnig y Cyngor i drawsnewid Gofal Cymdeithasol i Oedolion, mae Tŷ Bronwydd, sydd â thros 200 o weithwyr y Cyngor ar hyn o bryd, wedi'i nodi fel safle addas ar gyfer datblygiadau tai gofal ychwanegol. O'r herwydd, cam cyntaf y cynllun yma fydd i ymchwilio cyfleoedd i symud y gweithwyr yma i swyddfeydd o fewn Canol Tref y Porth sy'n wag neu sy'n cael eu tan-ddefnyddio.

Bydd symud dros 200 o weithwyr y Cyngor i Ganol Tref y Porth yn gwneud defnydd o un neu ragor o adeiladau gwag. Bydd hefyd yn cynyddu'r nifer o ymwelwyr i ganol y dref ac mae gan hyn y potensial i wella economi canol y dref.

**Amserlen gweithredu fras:
Tymor byr (0-3 mlynedd)**

Cynllun Saith:

Gwelliannau i'r tir cyhoeddus.

Bydd gwella strydoedd ac ardaloedd yng nghanol y dref fel rhan o'r datblygiadau Ardal yr Orsaf a'r Ganolfan Drafnidiaeth yn codi ansawdd, gwerth a hyder y dref. Bydd hyn yn creu amgylchedd llawer mwy deniadol i siopwyr ac ymwelwyr i'r dref, ac yn ychwanegu at natur unigryw'r dref.

Amserlen gweithredu bras:

Tymor byr neu ganolig (0-6 mlynedd)

Cynllun Wyth:

Cyflwyno Grant Cynnal Canol Trefi.

Bydd y Grant Cynnal Canol Trefi yn darparu cefnogaeth ariannol i fasnachwyr canol y dref a landlordiaid (gan gynnwys perchnogion eiddo gwag) i wneud mân welliannau a gwaith cynnal a chadw a fydd yn gwella drychiad gwedd flaen allanol eiddo canol y dref. Disgwylir i'r cynllun gyfrannu at effaith er gwell ar olwg y strydoedd, gan esgor ar amgylchedd canol tref mwy deniadol a bywiog a chynyddu'r gwariant mewn siopau a meithrin rhagor o fuddsoddi o du'r sector preifat.

Amserlen gweithredu fras:

Tymor byr (0-3 mlynedd)

Cynllun Naw:

Ailddatblygu safle hen ysgol lau y Porth ar gyfer defnydd preswyl.

Byddai datblygu unedau preswyl newydd yn y Porth yn helpu i arallgyfeirio'r stoc dai bresennol, hyrwyddo tai mewn lleoliadau cynaliadwy sy'n cael eu gwasanaethu'n dda gan gludiant cyhoeddus. Byddai hefyd yn cynyddu'r nifer o ymwelwyr i ganol y dref.

Mae potensial i ddefnyddio safle Ysgol lau'r Porth er mwyn mynd i'r afael â llawer o'r angen am dai yn yr ardal drwy ddatblygu fflatiau un ystafell wely a thai dwy, tair a phedair ystafell wely. Mae hefyd yn rhoi cyfle ar y safle i denantiaid symud ymlaen mewn modd cynaliadwy.

Amserlen gweithredu bras:

Tymor byr neu ganolig (0-6 mlynedd)

Cynllun Deg:

Datblygu tai gofal ychwanegol ar gyfer pobl hŷn a phobl sy'n agored i niwed.

Mae Tŷ Bronwydd yn y Porth wedi'i nodi fel safle allweddol ar gyfer datblygiadau gofal ychwanegol. Mae'r safle yma wedi'i nodi gan ei fod yn agos at ganol y dref ac mae ganddo fynediad da at drafnidiaeth, gwasanaethau iechyd a mwynderau lleol. Mae'r safle o faint digonol i ddarparu cynnig uchelgeisiol gyda chyfleoedd cymdeithasol a chymunedol da i drigolion yn y cynllun ac yn yr ardal gyfagos.

Bydd gwerth economaidd y datblygiad yma o fudd i'r dref gan y bydd pobl hŷn yn gallu byw mewn cymunedau lleol ffyniannus a bod yn rhan ohonyn nhw, gan gynnwys canol y dref. Bydd hyn yn cynyddu'r nifer o bobl sy'n defnyddio canol y dref yn ddyddiol a bydd o fudd i'r cymysgedd o fasnachwyr annibynol lleol a chadwyni manwerthu cenedlaethol.

Amserlen gweithredu bras:

Tymor canolig (4-6 mlynedd)

CAMAU NESAF

Er mwyn gwireddu'r cyfleoedd yma bydd y Cyngor yn:

Ymgynghori â'r bobl iawn ar yr amser iawn...

i gyflawni'r canlyniadau gorau, byddwn ni'n siarad â'r bobl a'r sefydliadau priodol er mwyn helpu i ddatblygu'r cynllun. Mae cynnwys rhanddeiliaid a'n preswylwyr yn hanfodol er mwyn sicrhau bod ein cynlluniau adfywio'n cyflawni'r canlyniadau gorau posibl. Byddwn ni'n parhau i weithio gyda busnesau lleol, sefydliadau addysg, darparwyr hyfforddiant, y sector tai, unigolion a chymunedau i lunio a chefnogi prosiectau er lles pawb.

Gweithio mewn partneriaeth...

gyda'r bobl a'r sefydliadau iawn ar yr adeg iawn. Bydd hyn yn cynnwys y Cyngor a chyrrff eraill yn y sector cyhoeddus, gan gynnwys Llywodraeth Cymru a'r sector preifat.

Gwneud y trefniadau gorau er mwyn cyflawni...

bydd hyn yn sicrhau ein bod ni'n gweithio gyda phartneriaid i reoli'r broses o gyflawni'n effeithiol, gan sicrhau ein bod ni'n gweithio tuag at y canlyniadau mwyaf llwyddiannus.

Caffael cyllid a buddsoddiad...

mewn ffordd amserol a chreadigol fel y mae modd i ni ddatblygu'r pecynnau ariannol mwyaf effeithiol i sicrhau bod modd i gynlluniau fynd rhagddynt.

Datblygu achosion busnes effeithiol...

ar gyfer cynlluniau a mentrau unigol er mwyn sicrhau eu bod nhw'n hyfyw ac yn gost-effeithiol, yn cyflawni'r manteision a'r canlyniadau gorau posibl ac yn gynaliadwy ar gyfer y dyfodol.

Monitro a Gwerthuso...

fel bod modd i ni sicrhau ein bod ni'n gallu gwella'r ddarpariaeth trwy ddeall a dysgu o arfer da a heriau rydyn ni'n eu profi.

Adolygu ac ystyried y cyfleoedd sydd ar gael...

mae cyfleoedd newydd yn aml yn codi ac mae modd i rai sydd wedi cael eu nodi nawr ddod yn anoddach eu cyflawni. Byddwn ni'n adolygu ac arfarnu'r portffolio o brosiectau yn rheolaidd.

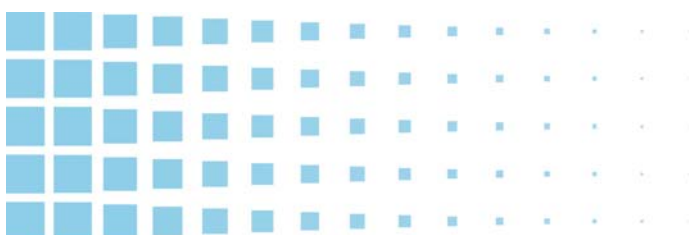


CYNLLUN GWEITHREDU

Mae'r cynllun gweithredu yn nodi pob cynllun, ynghyd ag amcangyfrif o'r amserlen ar gyfer ei chyflawni a pha amcan strategol y mae'r prosiect yn ei gefnogi.

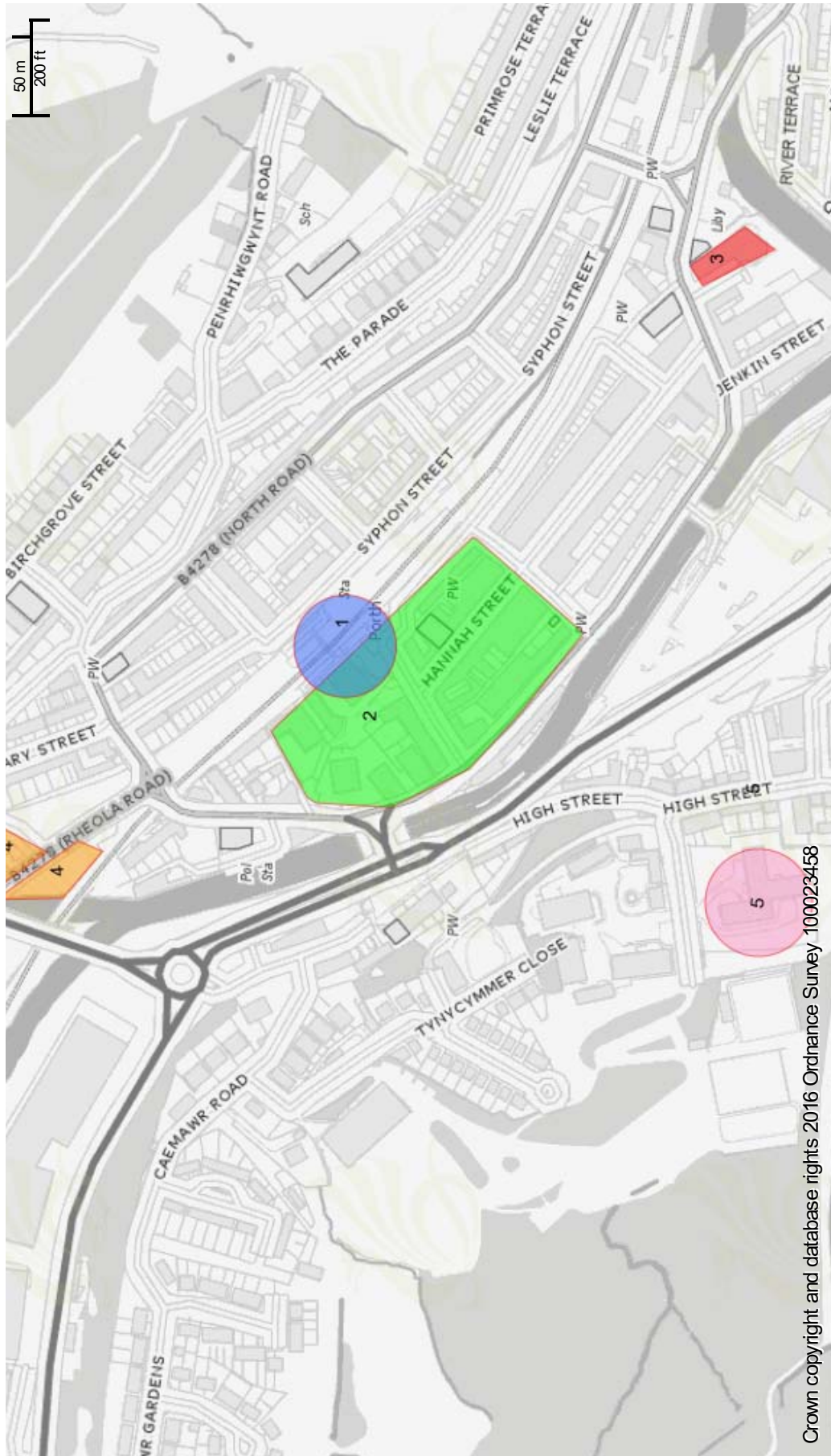
CYNLLUN	DISGRIFIAD	AMCAN STRATEGOL WED'I GYFLAWNI	TYMOR BYR 0-3 Mlynedd	TYMOR CANOLIG 4-6 Mlynedd	TYMOR HIR 7 Mlynedd neu ragor
1	Datblygu Canolfan Drafnidiaeth ac Ardal yr Orsaf fodern o ansawdd uchel sy'n cysylltu datblygiad masnachol yn effeithlon ag ardaloedd preswyl.	Byddai'r Ganolfan Drafnidiaeth yn alinio'r gorsafoddd bysiau a'r gorsafoddd trên gan eu galluogi i ymdopi â nifer uwch o deithwyr yn y dyfodol a rhagor o wasanaethau, gan gynnig mynediad hawdd i'r holl rwydwaith trafndiaeth cyhoeddus.	1 2 3 4 5 ✓ ✓ ✓ ✓ ✓	1 2 3 4 5 6 7	
2	Datblygu Plaza'r Porth i fod yn Hwb Cymunedol ar gyfer De Cwm Rhondda.	Mae cyfle i ddatblygu Plaza'r Porth fel Hwb Cymunedol er mwyn darparu ystod o wasanaethau'r Cyngor o'r un lleoliad. Bydd cydleoeli gwasanaethau'r sector cyhoeddus a'r sector wirfoddol yn y dref yn golygu bydd rhagor o bobl yn ymweld â chanol y dref.	1 2 3 4 5 ✓	1 2 3 4 5 6 7	
3	Darparu parcio tymor hir a thymor byr ychwanegol ar gyfer canol tref adfywiedig y Porth yn y dyfodol.	Bydd gwella'r cynnig parcio trwy'r dref yn gwella ansawdd y seilwaith sydd ei angen i gefnogi buddsoddiad yng nghanol y dref. Bydd hefyd yn galluogi ymwelwyr a siopwyr i fwynhau gwell mynediad at y dref a phrofiad mwy cadarnhaol.	1 2 3 4 5 ✓ ✓	1 2 3 4 5 6 7	
4	Ehangu'r ddarpariaeth Parcio a Theithio bresennol yng nghanol y dref.	Arweiniodd cwblhau cyfleuster parcio a theithio cyntaf y dref yn 2016 at greu 73 o leoedd parcio newydd gerllaw'r orsaf reilffordd. Mae cynllun i ddatblygu cyfleuster parcio a theithio Cam 2 yn y camau cyntaf a bydd yn cael ei weithredu yn ystod 2018. Disgwylir y bydd yn cael ei gwblhau yn 2019.	1 2 3 4 5 ✓ ✓ ✓	1 2 3 4 5 6 7	

CYNLLUN	DISGRIFIAD	AMCAN STRATEGOL WEDD'I GYFLAWNI					TYMOR BYR 0-3 mlynedd			TYMOR CANOLIG 4-6 mlynedd			TYMOR HIR 7+ mlynedd		
		1	2	3	4	5	1	2	3	4	5	6	7		
5	Ailddatblygu adeiladau sy'n cael eu tan-ddefnyddio, sy'n wag neu sydd wedi dadfeilio drwy ganol y dref i greu tai, swyddfeydd a safleoedd manwerthu.						✓	✓	✓	✓	✓				
6	Ymchwilio i gyfleoedd i adleoli Gweithwyr y Cyngor i Ganol Tref y Porth.						✓	✓	✓	✓					
7	Gwelliannau tir cyhoeddus.								✓						
8	Cyflwyno Grant Cynnal Canol Trefi.						✓	✓							
9	Ailddatblygu safle hen ysgol lau y Porth ar gyfer defnydd preswyl.								✓	✓					
10	Datblygu tai gofal ychwanegol ar gyfer pobl hŷn a phobl sy'n agored i niwedd.						✓		✓						



Atodiad

Map o Barthau Canol Tref y Porth



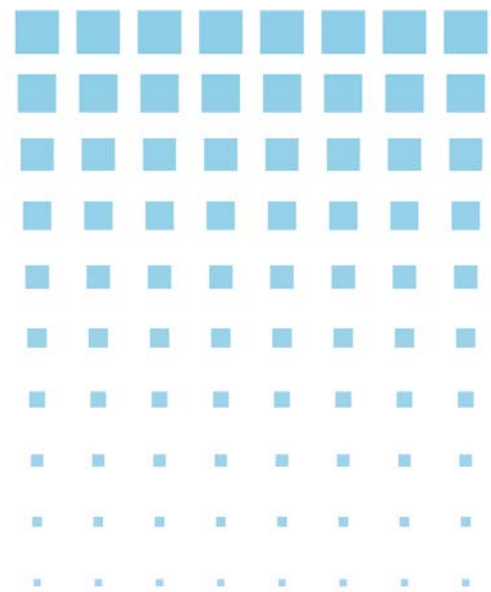
Crown copyright and database rights 2016 Ordnance Survey 100023458

KEY: 1. TRANSPORT HUB ZONE 2. STATION QUARTER 3. COMMUNITY HUB 4. PROPOSED PARK & RIDE 5. EXTRA CARE FACILITY
 Scale: 1:3622

Printed on: 2/8/2018 at 11:44 AM



© Rhondda Cynon Taf



CANOL
TREF Y
PORTH
STRATEGAETH
2018/19

