



Y Miwni fel Capel Wesleidd a Swyddfeydd y Cyngor (Dechrau'r 20fed Ganrif)



Y Miwni fel Capel Wesleidd (hanner cyntaf yr 20fed Ganrif)



Neuadd Ddinesig (ail hanner yr 20fed Ganrif)



Canolfan Gelf y Miwni (2020)

Croeso

Mae Canolfan Gelf y Miwni wedi bod yn ganolfan werthfawr a phwysig iawn i'r celfyddydau ac i ddiwylliant ym Mhontypridd am bron i 40 mlynedd ers iddo gael ei adnewyddu yn yr 1980au. Cyn hynny, roedd yn gwasanaethu cymuned Pontypridd fel capel Wesleidd er 1895. Mae'r Miwni wedi bod yn lleoliad pwysig i'r celfyddydau proffesiynol yn y dref, a hefyd wedi bod yn lle sydd wedi annog perfformiadau amatur a chymunedol yn ystod y degawdau diwethaf. O ran ei bensaerniaeth, mae'r Miwni yn Gapel Wesleidd o ail hanner y 19eg ganrif, wedi'i adeiladu mewn steil Gothig ac wedi'i ddylunio gan y pensaer lleol, Arthur O Evans. Mae'n adeilad rhestredig Gradd II, gydag arwyddocâd pensaernïol a hanesyddol i Bontypridd a'i ddatblygiad fel tref.

Gan gydnabod pwysigrwydd Canolfan Gelf y Miwni fel ased diwylliannol i'r gymuned ac i ymwelwyr y rhanbarth, mae Awdurdod Lleol Cyngor Bwrdeistref Sirol Rhondda Cynon Taf wedi partneri gydag Ymddiriedolaeth Ddiwylliannol Awen ers i'r ganolfan gau ym mis Rhagfyr 2018. Mae Ymddiriedolaeth Ddiwylliannol Awen yn gwmni sy'n rhedeg lleoliadau nid-er-elw diwylliannol sylweddol eraill mewn adeiladau rhestredig Gradd II gan gynnwys Pafiliwn Porthcawl a Neuadd y Dref Maesteg.

Mae Cyngor Rhondda Cynon Taf yn cydnabod pwysigrwydd gwneud buddsoddiad sylweddol er mwyn sicrhau dyfodol y Miwni a rhoi bywyd newydd iddi, a phwysleisio gwerth a safon sîn celfyddydol a diwylliant y dref drwy ddiogelu'r Miwni ar gyfer y dyfodol, a sicrhau ei bod yn ymateb i gyfleoedd diwylliannol, amgylcheddol a thechnolegol sy'n newid o hyd.

Felly, mae Cyngor Rhondda Cynon Taf ac Ymddiriedolaeth Ddiwylliannol Awen wedi comisiynu Purcell i ymgymryd â chamau cynnar y broses ddylunio. Mae Purcell yn Benseiri ac Ymgynghorwyr Treftadaeth sy'n arbenigo mewn cadw adeiladau treftadol a dylunio gofodau ar gyfer adeiladau hanesyddol. Y gobaith yw y bydd y camau cyntaf yma yn nhaith y Miwni yn sicrhau dyfodol uchelgeisiol, cyffrous a chadarn i'r ganolfan. Dros y gyfres yma o fyrddau, rydyn ni'n eich gwahodd chi i adolygu ein cynnydd hyd yma, deall hanes a chyflwr presennol y Miwni, a gweld ein cynlluniau presennol am y weledigaeth sydd gyda ni ar gyfer y ganolfan yn y dyfodol.

Rydyn ni'n gobeithio y bydd gyda chi ddiddordeb ein helpu ni - mae clywed barn y gymuned a'r rhanddeiliaid ar ein gwaith wrth iddo ddatblygu yn rhan bwysig o'n proses ni, felly gwnewch ddefnydd o'r manylion ar y bwrdd olaf i rannu unrhyw adborth sydd gyda chi. Bydd yr ymgynghoriad ar agor rhwng 7 Rhagfyr 2020 a 18 Ionawr 2021.

BRIFF Y PROSIECT



The Unitarian Church, Nottingham



LSO St Luke's, Islington



LSO St Luke's, Islington



The Union Chapel, Islington

Ein Briff a'n Hamcanion

Mae dwy ran i friff ac amcanion yr astudiaeth yma. Yn gyntaf, rhaid sicrhau bod y Miwni yn cael ei drwsio, ei gadw, a'i ddiogelu fel adeilad treftadaeth arwyddocaol. Yna, yn ogystal â hynny, rhaid archwilio, drwy ailfodelu ac ailddylunio, ffyrdd newydd o wneud y mwyaf o'r adeilad sydd gyda ni a cheisio sicrhau bod y Miwni yn lleoliad cynaliadwy sy'n gweddu i'r 21ain Ganrif. Er mwyn archwilio hyn, dyma ein hamcanion:

- Sefydlu, drwy arolygon manwl o'r adeilad presennol, faint o waith atgyweirio a chadwraeth sydd ei angen i fynd i'r afael â'r diffyg treftadaeth a sicrhau bod y Miwni yn hawdd i'w gynnal heddiw ac ar gyfer y dyfodol.
- Sicrhau bod y Miwni yn adeilad hygyrch, yn darparu mynediad i bawb, gan gynnwys liff t sy'n mynd i bob llawr a chyfleusterau t bach a lle newid i bobl anabl sy'n cydymffurfio'n llawn.
- Datgelu treftadaeth a phensaerniaeth Gothig drawiadol y Miwni, a chreu lleoliad unigryw gydag ymdeimlad o le sydd wedi'i wreiddio yn y gymuned a hunaniaeth arbennig.
- Ystyried ffyrdd o wella cynaliadwyedd amgylcheddol y Miwni, archwilio dulliau sy'n canolbwyntio ar seiliau'r ganolfan wrth ei uwchraddio i gyflawni perfformiad thermol gwell, a thrafod dichonoldeb creu ynni adnewyddadwy drwy bwmp gwres ffynhonnell aer; paneli PV a chynaeafu dwr llwyd.
- Cadw a gwella'r cyfleusterau sydd eu hangen ar y gymuned.
- Datblygu opsiwn dylunio a gweledigaeth sy'n sicrhau bod yr adeilad yn ariannol hyfw ac yn gynaliadwy, a sicrhau bod y Miwni yn rhan allweddol o economi a chymuned Pontypridd heddiw ac yn y dyfodol.
- Ystyried rhan Canolfan y Miwni yn economi gyda'r nos Pontypridd



Mesurau Dwr Glaw sy'n Methu



Tyfiant Algâu a Llystyfiant



Toeau Fflat sy'n dirywio



Sêl a Gwaith Plwm Gwael



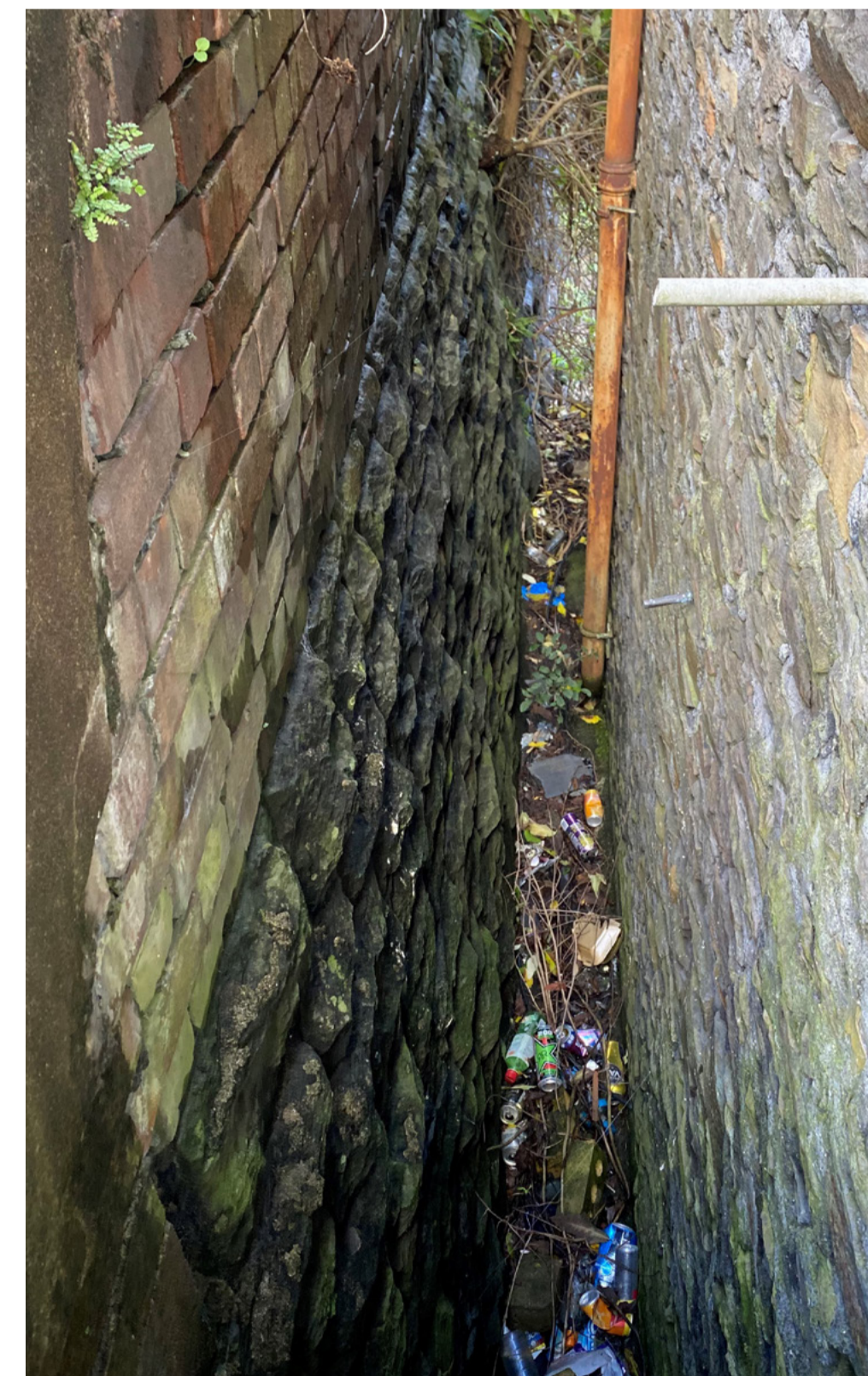
Tyfiant ar Barpedau a Chymalau Mortar



Symudiad y Strwythur Hanesyddol



Ardal allanol sydd wedi'u hesgeuluso



Heriau gyda wal gynnal allanol gul



Dwr Glaw yn gollwng



Lleithder codi

Asesiad o'r Adeilad a'i Dreftadaeth

Arolwg Cyflwr yr Adeiladwaith

Mae Purcell a'i garfan o ymgynghorwyr arbenigol wedi cynnal asesiad manwl o adeiladwaith hanesyddol y Miwni. Drwy arolygu a chategoreiddio nodweddion yr adeilad yn ôl gorchuddion to, gwaith plwm, nwyddau dwr glaw, gwaith maen allanol, nodweddion ar y tu mewn, nodweddion strwythurol a gwasanaethau'r adeilad ac ati, mae modd i ni ddechrau gweld faint o waith atgyweirio sydd ei angen i ddiogelu'r Miwni i genedlaethau'r dyfodol.

Asesiad o Arwyddocâd Hanesyddol a Chymdeithasol y Miwni

Rydyn ni'n gwybod bod gan y Miwni fan pwysig yng nghalonau a meddyliau'r gymuned leol. Mae sawl aelod o'r gymuned yn cofio'r adeilad fel Capel Wesleidd, canolfwynt dathliadau fel priodasau ac achlysuron crefyddol, yn ogystal â thrigolion lleol sy'n cofio cyngherddau, achlysuron cymunedol, arddangosfeydd a gweithgareddau diwylliannol eraill ers i Ganolfan Gelf y Miwni agor yn yr 1980au.

Yr atgofion yma sy'n gwneud y Miwni'n lleoliad mor arwyddocaol yn y gymuned, ac rydyn ni'n awyddus i gasglu cymaint o atgofion a lluniau o'r Miwni â phosibl er mwyn llywio ein dealltwriaeth o ddatblygiad yr adeilad a'i le yn y dref. Os oes gyda chi unrhyw atgofion o'r Miwni neu unrhyw luniau i'w rhannu, cliciwch [yma](#) am ragor o wybodaeth.

Rydyn ni hefyd yn gwybod bod y Miwni yn enghraifft arbennig o bensaerniaeth Gothig ail hanner y 19eg ganrif yn y Cymoedd ac mae nifer o'r nodweddion hynny yn dal i fodoli. Serch hynny, bu sawl estyniad i'r Miwni dros y blynyddoedd, gyda gwaith atgyweirio ac addurno sydd wedi arwain at guddio nodweddion pensaernïol gwreiddiol y ganolfan, yn enwedig ar y tu mewn.

Rhan bwysig o'n hastudiaeth yw nodi adeiladwaith gwreiddiol Canolfan y Miwni a'i wahanu rhag yr ychwanegiadau modern sy'n niweidiol i'w werth esthetig a hanesyddol. Mae ymgynghorwyr treftadaeth Purcell wedi llunio cyfres o gynlluniau i ddadorchuddio'r adeiladwaith gwreiddiol amlycaf o'r 19eg ganrif a'i wahanu rhag y pethau llai amlwg a'r nodweddion modern gafodd eu hychwanegu. Bydd yr wybodaeth yma'n cael ei defnyddio i lywio'r weledigaeth ar gyfer y dyfodol a sicrhau bod modd i ni ailfodolu'r Miwni i fodloni anghenion ar gyfer y dyfodol a chynnal ei chymeriad a'i threftadaeth unigryw.



Bwa â phig uchel uwch ben hen gangell y capel (uwchben y llwyfan sydd yno ar hyn o bryd)



Bwâu â phig uchel hyd at hen eiliau'r capel

Ffenestr y gangell, sydd wedi'u gorchuddio



Trawstiau to â bwâu gwreiddiol sydd wedi'u cuddio uwchben y nenfydau



Y ffenest wreiddiol sydd wedi'u llenwi hyd at gorff yr eglwys

Creu Naws Unigryw

Mae'n bosibl y bydd gan rai aelodau o'r gymuned atgofion o du mewn Canolfan y Miwni pan oedd yn Capel Wesleiaidd, gyda ffenestri Gothig trawiadol, bwâu uchel â phig, a thrawstiau to cywrain. Serch hynny, mae'r holl nodweddion hanesyddol yna wedi'u cuddio o'r tu mewn ar hyn o bryd. Er bod pensaerniaeth Gothig drawiadol Canolfan y Miwni i'w gweld yn glir o'r tu allan, mae'r gofod y tu mewn yn wag heb unrhyw arwydd o'i leoliad na'i hunaniaeth unigryw.

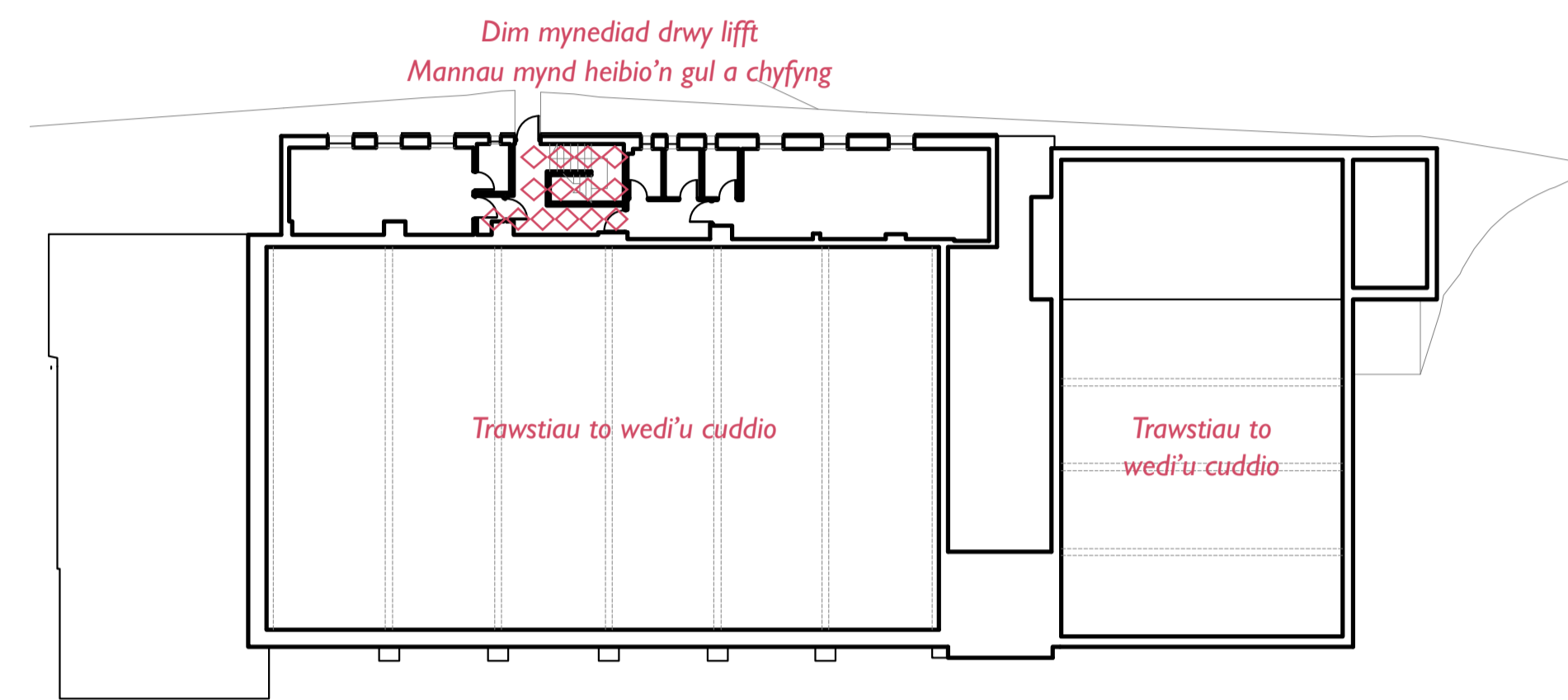
Rhan allweddol o'r briff ar gyfer dyfodol y Miwni yw arddangos nodweddion gwreiddiol yr adeilad lle bynnag fo hynny'n bosibl, gan ailosod y ffenestri gwreiddiol a chyflwyno golau naturiol a chymeriad i du mewn yr adeilad, trwsio'r bwâu gwreiddiol i gynulleidfaoedd ac ymwelwyr i'w gweld nhw a chodi'r nenfydau a roddwyd yno yn yr 1980au i ddangos trawstiau gwreiddiol y Miwni.

Bydd dadorchuddio'r dreftadaeth gudd yma'n creu lleoliad diwylliannol cwbl unigryw, sy'n rhan bwysig o'r gymuned ac yn meddu ar hunaniaeth glir. Bydd y sain yn yr adeilad yn cynyddu a bydd y nodweddion gwreiddiol yn cynnig cefnlen llawn cymeriad i'r achlysuron fydd yn cael eu cynnal yn yr adeilad. Yn bwysicach na hynny, bydd crefftwaith y bobl leol a adeiladodd y Miwni dros 120 o flynyddoedd yn ôl yn cael lle amlwg ac yn rhan o ddyfodol cyffrous yr adeilad.



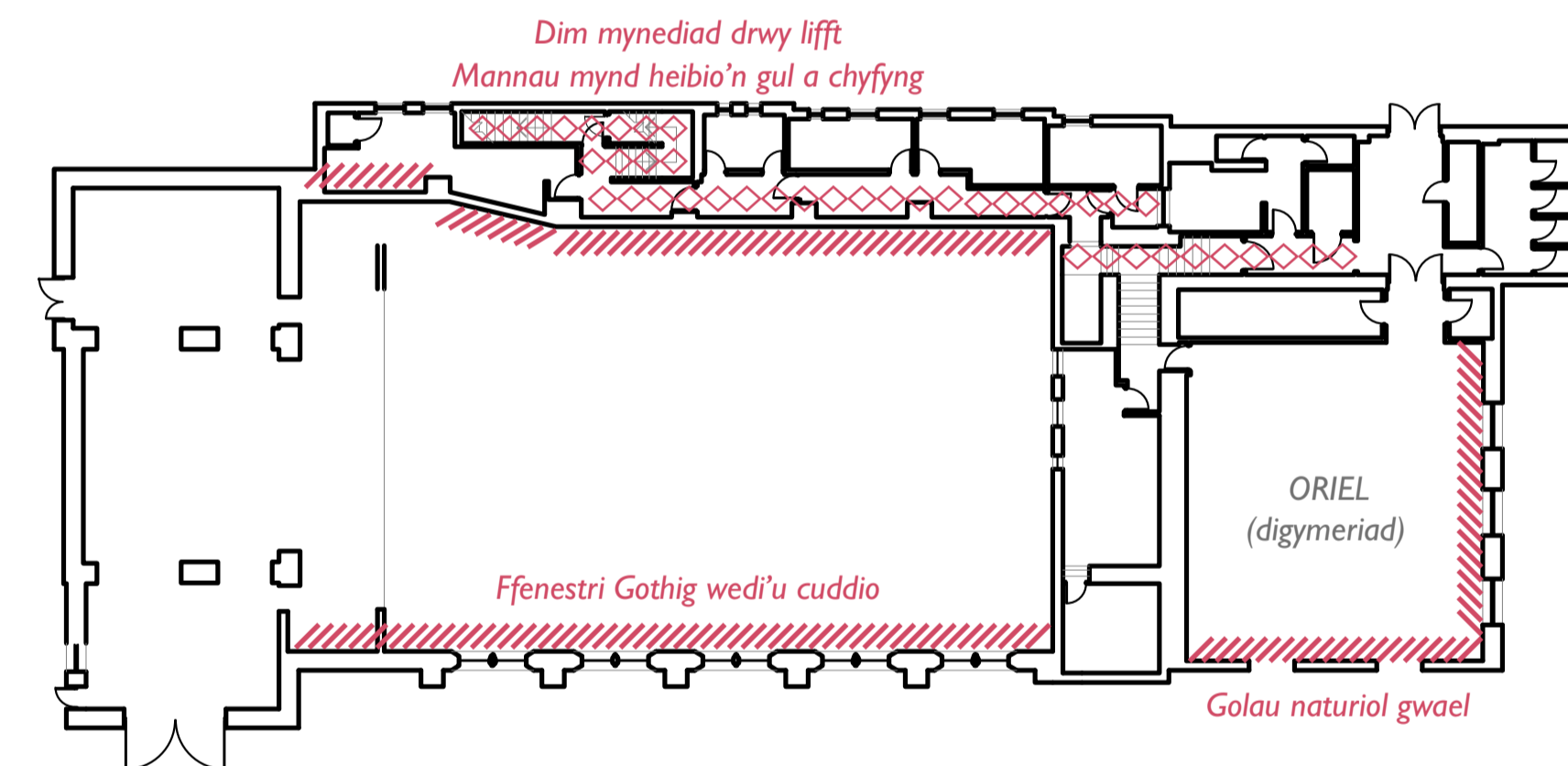
Cyfyngiadau Mewnol

Ail Lawr



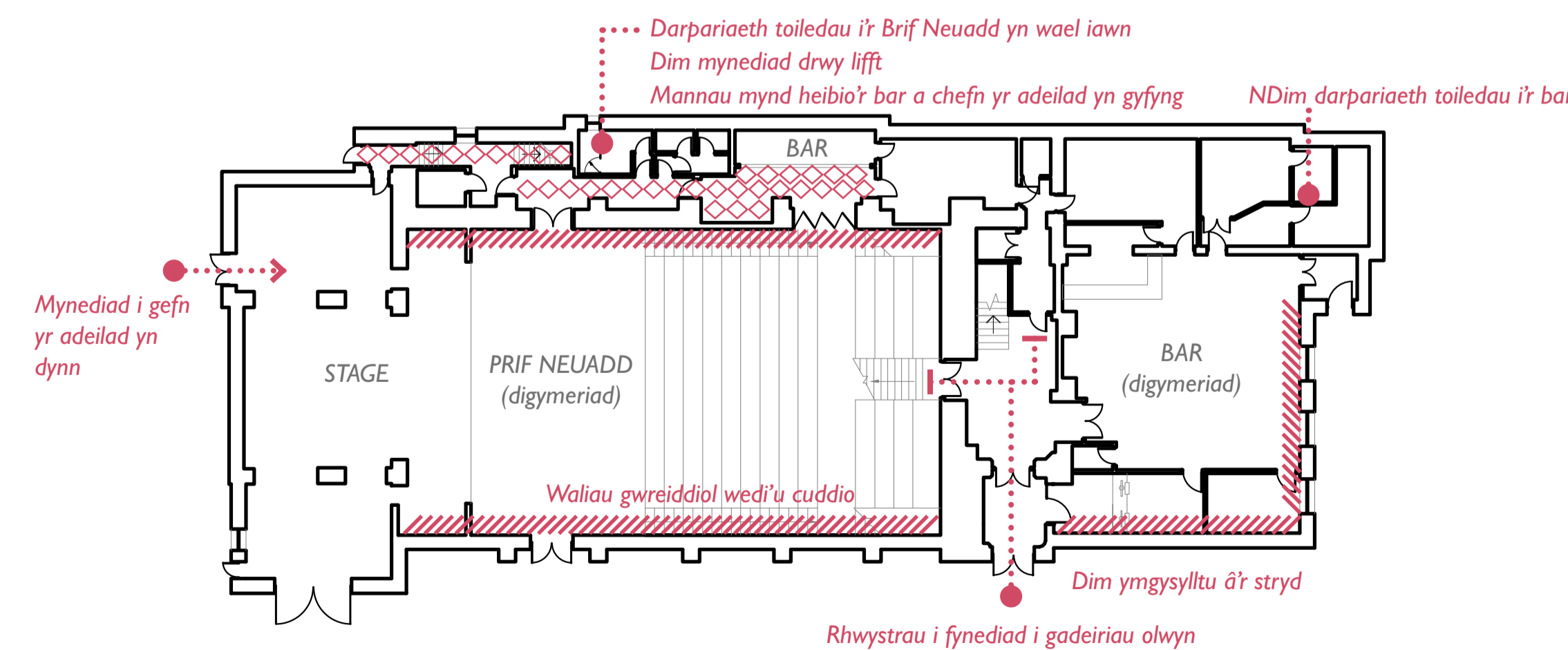
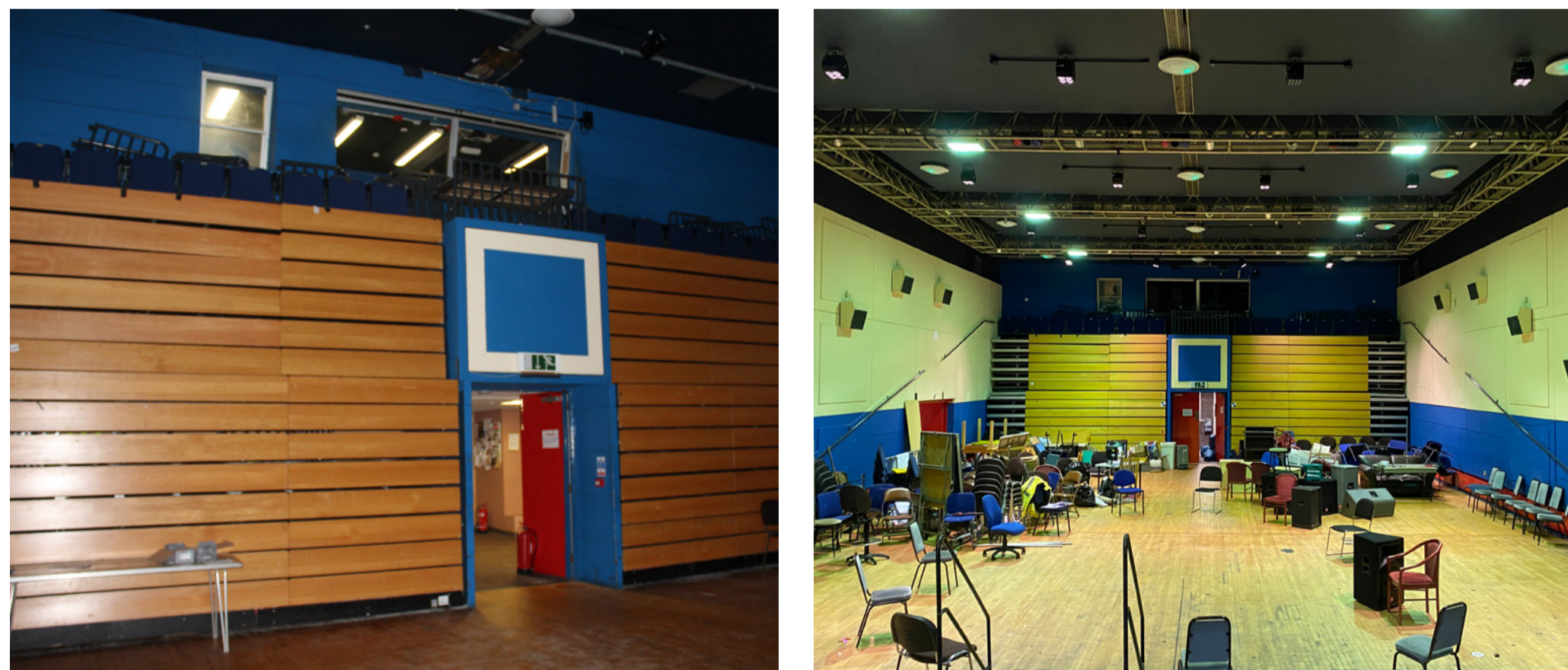
Mae ail lawr estyniad yr 1980au yn codi uwchben y wal gynnal uchel ac yn caniatáu mynediad ar yr un lefel i'r maes parcio i'r gorllewin, sy'n rhoi cyfle unigryw i berfformwyr barcio a mynd i mewn i'r adeilad yn breifat o'r cefn. Unwaith eto, mae yna ddiffyg golau naturiol yn y ddwy ystafell ar yr ail lawr y naill ochr a'r llall i'r grisiau gan fod y ffenestri ddim yn agor rhyw lawer. Dydy'r ail lawr ddim yn hygyrch i bobl anabl.

Llawr Cyntaf



Yn debyg iawn i'r llawr gwaelod, mae gyda'r llawr cyntaf gynteddau a grisiau cul ac mae'n anodd symud o'i gwmpas yn rhwydd. Mae golau naturiol yn yr ystafelloedd bach yn estyniad yr 1980au yn gyfyngedig iawn gan fod yr estyniad wedi'i adeiladu'n dynn yn erbyn y wal gynnal uchel i ffin orllewinol y safle. Ar hyn o bryd, does dim lifft i'r llawr cyntaf neu'r ail lawr.

Llawr Gwaelod



Mae hygyrchedd gwael ar gyfer cadeiriau olwyn, diffyg manau mynd hebio llydan a phrinder difrifol o doiledau ymhlith y nodweddion allweddol sy'n atal y llawr gwaelod rhag gweithredu'n llwyddiannus. Mae rhaid mynd i'r afael â phob un o'r rhain. Mae'r brif neuadd a'r hen gaffi yn ddygymeriad, gyda'r holl nodweddion Gothig gwreiddiol wedi'u cuddio y tu ôl i waith modern. Mae yna gyfle allweddol i ddadorchuddio'r nodweddion Gothig gwreiddiol yma, e.e. gwaith cerrig addurniadol, ffenestri rhwyll, bwâu â phig a thrawstiau to bwaog er mwyn adfywio hunaniaeth unigryw'r Miwni.

GWELEDIGAETH Y DYFODOL - OPSIWN DYLUNIO DIWEDDARAF

- Bar(iau) a Seddi
- Cefn y Ty
- Ardal Berfformio
- Toileddau

Llawr Gwaelod

Y Cyntedd a Hygyrchedd

Mae prif ofod y cyntedd yng nghanol y brif neuadd a'r bar ar y llawr gwaelod. Mae mynediad i'r cyntedd drwy ddrws y fynedfa o dan y t. r. Bydd yr holl raniadau a rhwystrau yn cael eu tynnu oddi yno, gan greu mwy o le i bobl ymgasglu a symud o gwmpas, a hynny'n agosach at yr hyn y byddai rhywun yn ei ddisgwyl ar gyfer lleoliad mor fawr â'r Miwni. Mae mynediad i'r bar neu'r neuadd y naill ochr a'r llall i'r cyntedd. Yn rhan o'r cyntedd mae grisiau canolog a lifft i'r cyhoedd sy'n golygu bod yr holl fannau cyhoeddus yn gwbl hygyrch i gynulleidfaedd ac ymwelwyr.

Darpariaeth Toileddau

Mae'r ddarpariaeth o ran toileddau yn yr adeilad presennol yn rhy fach o lawer, ac felly mae nifer hael o doileddau i ddynion a merched wedi'u lleoli'n ganolog. Mae modd eu rhannu rhwng y neuadd a'r bar. Ac yntau'n rhan bwysig o'n hamcanion o allu darparu lleoliad cwbl hygyrch, mae cyfleuster sy'n cydymffurfio â gofynion Consortiwm Changing Places (h.y. toiled mawr i'r anabl sy'n gwbl hygyrch, gydag offer fel teclyn codi a chawod i bobl sydd ddim yn gallu defnyddio'r toiled ar eu pennau'u hunain) wedi'i lleoli'n ganolog. Mae modd cael mynediad ato'n rhwydd o'r cyntedd.

Cyfleusterau Bar Newydd

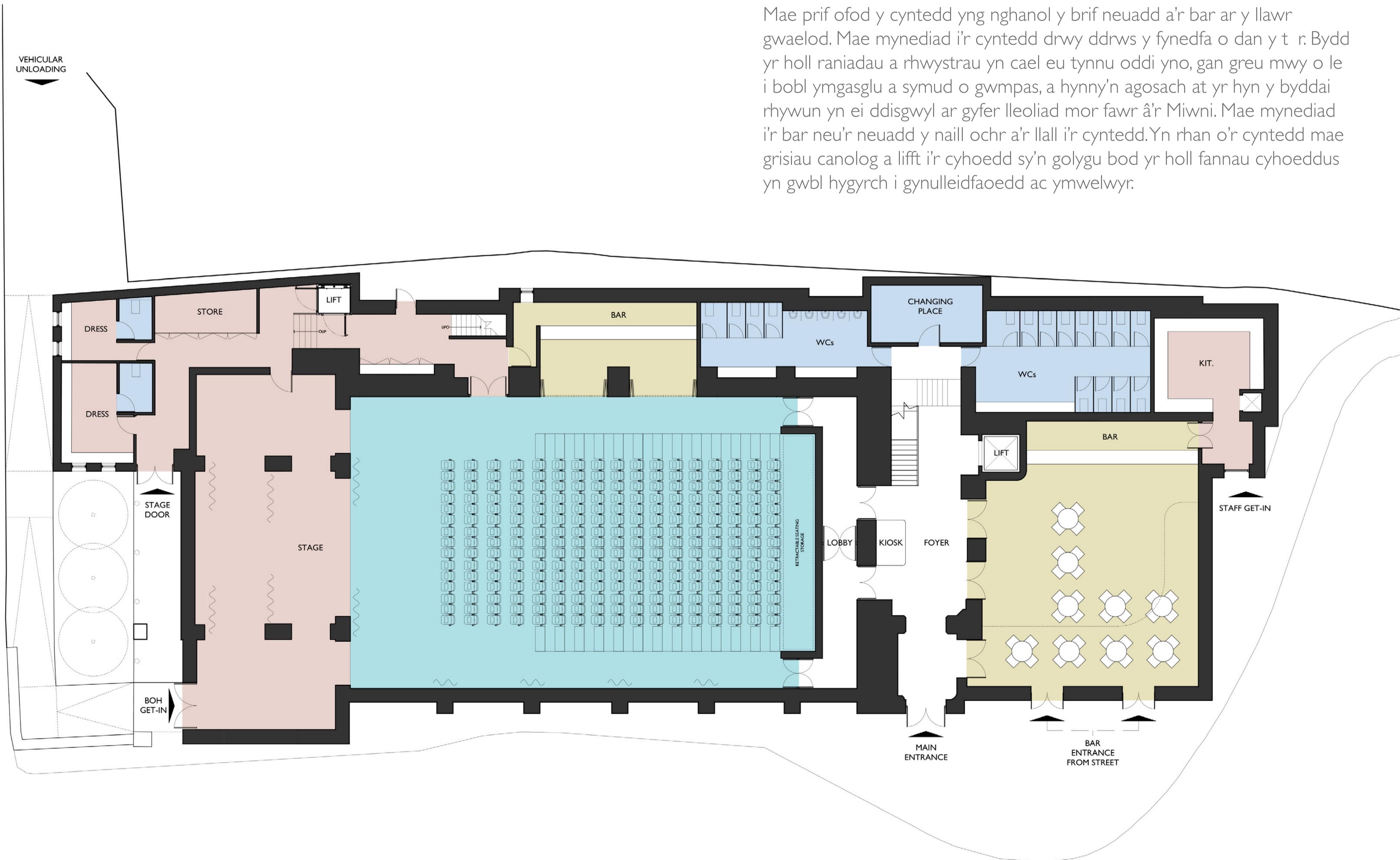
Bydd gofod presennol y caffi/bar yn yr hen Ysgol Sul yn cael ei ailwampio'n llwyr, a bydd yr holl waith modern yn cael ei dynnu oddi yno i ddadorchuddio nodweddion Gothig gwreiddiol y tu ôl iddo. Mae ffenestri rhwyll gwreiddiol a thrawstiau to agored yn creu cymeriad y gofod yma, gan gynnwys cyfaint sydd gyfwerth â thair gwaith uchder y llawr i'r nenfwd. Mae'r cynllun yn nodi dau agoriad newydd i Heol Gelliwastad, wedi'u creu'n ofalus o dan y ffenestri sy'n bodoli eisoes, gan wella presenoldeb y bar ar y stryd a'r hyn y gallai gynnig i economi Pontypridd gyda'r nos.

Y Brif Neuadd

Mae modd cyrraedd y brif neuadd o'r hen gyntedd a thrwy gyntedd newydd. Bydd hyn yn creu mynediad i gadeiriau olwyn y naill ochr a'r llall i'r uned eistedd y mae modd ei thynnu'n ôl a bydd yn atal sain a golau rhag teithio. Mae gyda'r brif neuadd gapasiti o tua 340 ac mae'r holl waith modern wedi'i dynnu oddi ar y waliau a'r nenfyddau i ddadorchuddio'r dreftadaeth Gothig oddi tany'n nhw. Prif nodweddion y gofod yw ffenestri rhwyll, brenhinbyst agored a bwâu Gothig sy'n fframio'r llwyfan.

Mynediad i Gefn y Ty ac Ystafelloedd Gwisgo

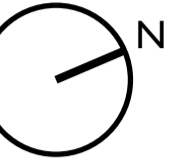
Mae gyda'r estyniad newydd i gornel dde-orllewinol y Miwni ddwy swyddogaeth ar y llawr gwaelod; 1. mae'n darparu ystafell wisgo a chyfleusterau storio y mae eu hangen yn fawr ar yr un lefel â'r llwyfan, gan gynnwys 'drws llwyfan' pwrpasol, a 2. bydd modd gosod lifft plattform newydd mewn safle sy'n darparu mynediad i'r llwyfan ar gyfer aelodau'r gynulleidfa/cast mewn cadair olwyn, a mynediad llawn i'r llawr cyntaf a'r ail lawr uwchben.



GWELEDIGAETH Y DYFODOL - OPSIWN DYLUNIO DIWEDDARAF

- Bar(iau) a Seddi
- Ardal Berfformio
- Toiledau
- Cefn y Ty
- Ystafell Werdd Annibynnol / Gofod Cymunedol

Llawr Cyntaf



Bar y Lledlawr

Ymhlith y manau allweddol ar y llawr cyntaf, mae bar lledlawr (mezzanine) a seddi oriel newydd yn y brif neuadd. Mae'r lledlawr wedi'i dynnu yn ôl o'r waliau allanol fel bod modd adfer y ffenestri Gothig gwreiddiol, gan ddarparu nodwedd weledol a golau naturiol i'r gofod. Mae bar a thoiledau pwrpasol ar y lledlawr, gan gynnig yr hyblygrwydd eithaf, lle bydd modd gwasanaethu cynulleidfaoedd yr oriel yn annibynnol a'i ddefnyddio at ddibenion cymunedol/hyblig eraill.

Oriel

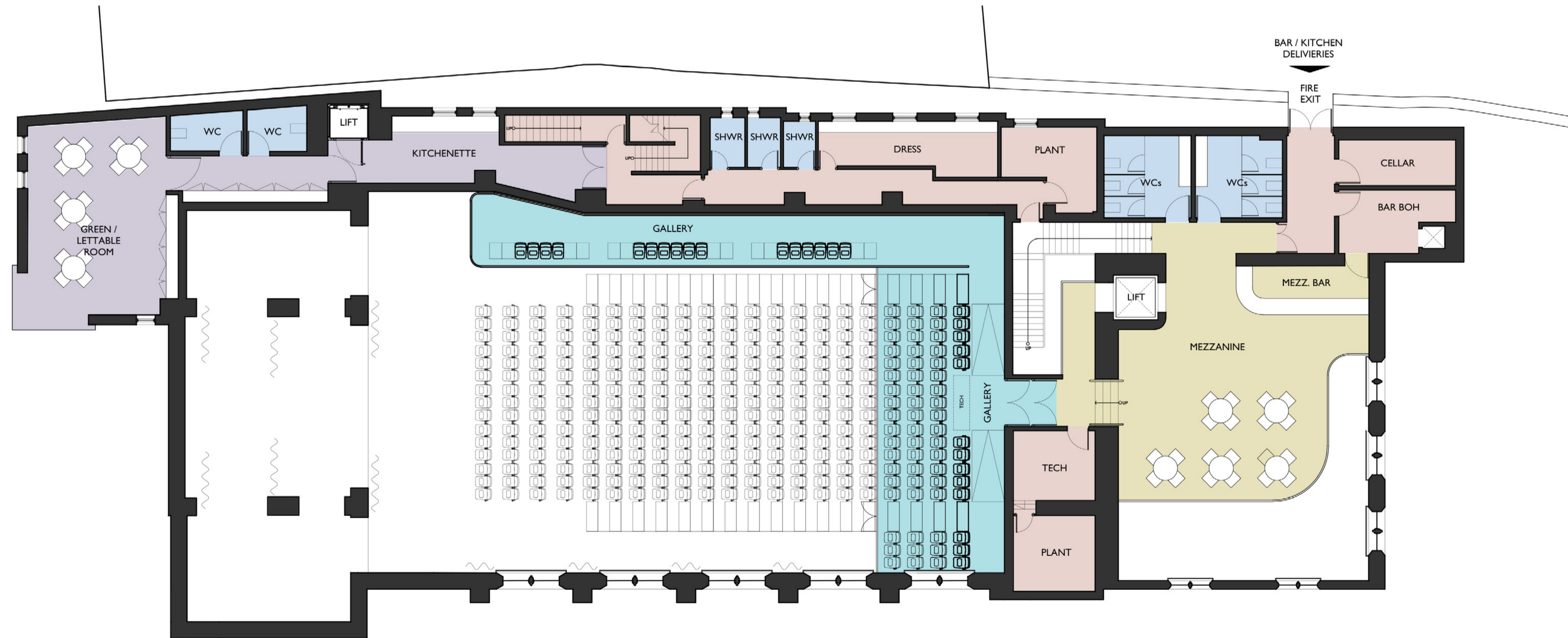
Bydd oriel newydd arfaethedig uwchben y cyntedd llawr gwaelod, a fydd yn darparu 83 o seddi sefydlog ychwanegol, gyda'r opsiwn o oriel ar yr ochr sy'n darparu lleoedd ychwanegol i ddefnyddwyr mewn cadair olwyn yn ystod perfformiad sefyll yn unig ar ei lawn gapasiti. Yn ystod achlysur mawr, gall cynulleidfaoedd ddefnyddio'r bar lledlawr a'r thoiledau cyn y sioe ac yn ystod yr egwyl.

Hygyrchedd

O'r gofod cyntedd canolog, mae hygyrchedd llawn i'r bar lledlawr a'r gofod oriel newydd, gan ddefnyddio'r grisiau canolog a'r lifft i'r cyhoedd yno. Mae'r lifft i'r cyhoedd yn agor ar y naill ochr a'r llall, gan ddarparu mynediad i lefel y bar lledlawr ac i fyny hanner lefel arall i'r oriel newydd yn y brif neuadd.

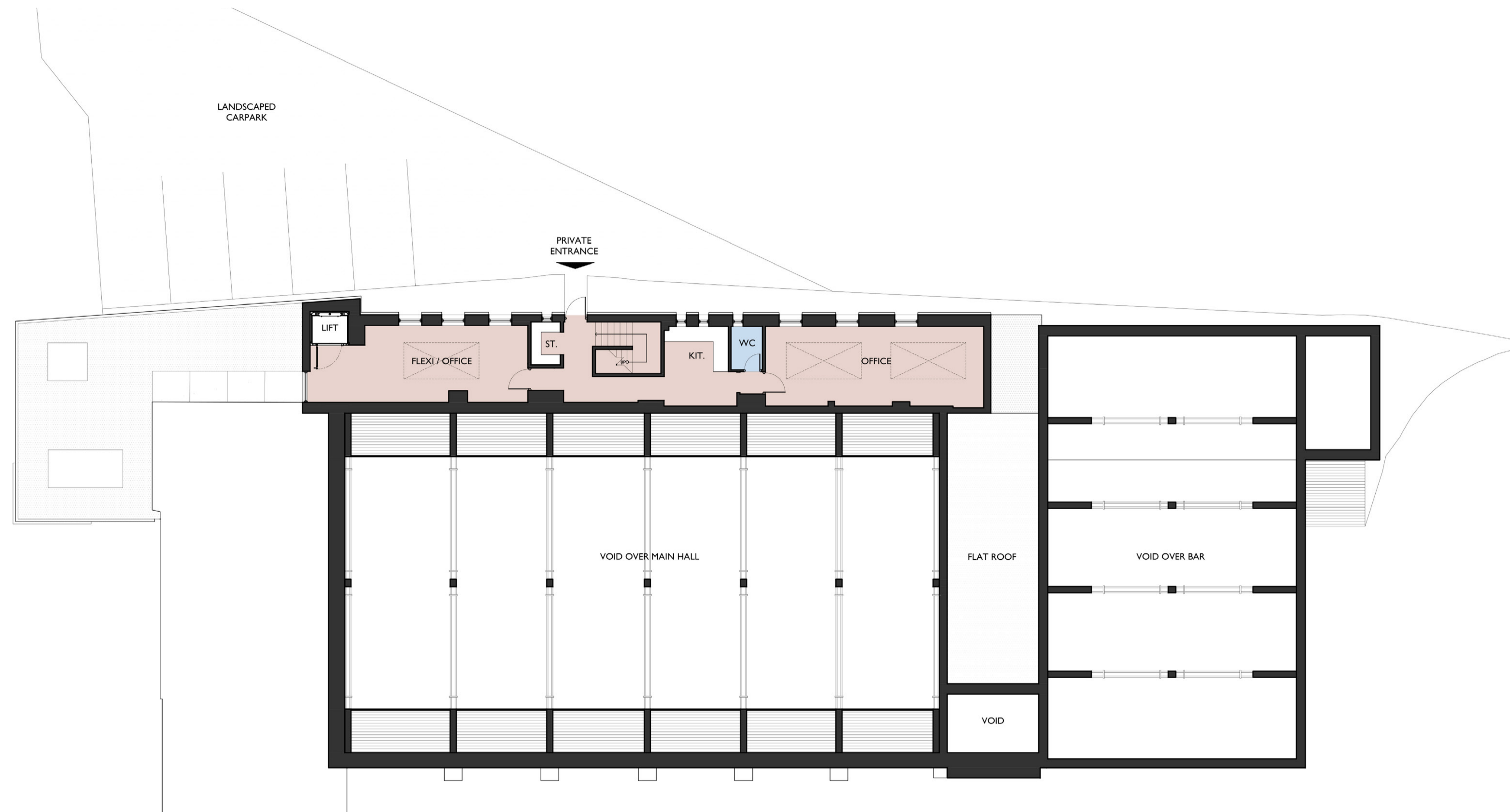
Ystafell Werdd / Gofod y Mae Modd ei Osod i'r Gymuned

Mae'r estyniad newydd ar y llawr cyntaf yn rhoi cyfle i gael ystafell werdd / gofod y mae modd ei osod i'r gymuned. Drwy gynnwys cegin, storfa, darpariaeth thoiledau hygyrch a mynediad i'r lifft yn rhan bwrpasol o'r estyniad yma, mae'r gofod wedi'i gynllunio i fod mor hyblig â phosibl, lle mae modd ei ddefnyddio'n ystafell werdd neu ystafell wisgo ychwanegol yn ystod perfformiadau mawr; a'i logi i grwpiau'r gymuned leol.



GWELEDIGAETH Y DYFODOL - OPSIWN DYLUNIO DIWEDDARAF

- Toiledau
- Cefn y Ty



Ail Lawr

Gofod Swyddfa Hyblyg

Mae'r ail lawr yn dilyn cynllun estyniad yr 1980au yn unig. Bydd yn cael ychydig o waith adnewyddu, gan gynnwys gosod goleuadau yn y nenfwd i geisio cael cymaint o olau naturiol â phosibl i'r ystafelloedd, gan eu bod yn dywyll iawn ar hyn o bryd. Yn bennaf, mae'r ail lawr yn cael ei ddefnyddio i gynnal darpariaeth i'r staff gweithredol, gyda loceri i'r staff, toiledau a chegin fach ar gyfer staff y swyddfa. Mae ail ofod swyddfa hyblyg yn darparu opsiwn pellach i'w ddefnyddio gan y gymuned neu er mwyn cynnig rhaglen amgen o achlysuron.

Hygyrchedd

Ac yntau'n lleoliad ar gyfer y celfyddydau perfformio, mae'r Miwni yn elwa'n enfawr ar faes parcio preifat pwrpasol i'r gorllewin sy'n darparu mynediad ar yr un lefel i'r ail lawr. Mae'r maes parcio'n golygu bod modd i berfformwyr barcio mewn lleoliad diogel a mynd i mewn i'r adeilad yn uniongyrchol i Gefn y Ty. Mae'r maes parcio hefyd o fudd i berfformwyr neu aelodau'r gymuned mewn cadair olwyn, gan fod modd iddyn nhw fynd i mewn i'r adeilad trwy'r cefn a chael mynediad i bob llawr islaw hynny gan ddefnyddio'r lifft platform newydd.

BETH YW'R CAM NESAF?



Ymddiriedolaeth
Ddiwylliannol
Cultural Trust



Y Camau Nesaf – Sut Gallwch Chi Helpu?

Rydyn ni am sicrhau bod y syniadau a'r cynigion rydyn ni'n eu llunio ar gyfer dyfodol y Miwni yn cael y gefnogaeth fwyaf bosibl gan y gymuned. Rydyn ni am sicrhau dyfodol newydd i Ganolfan Gelf y Miwni y mae pawb yn ei gefnogi ac un sydd o'r budd mwyaf i'r gymuned a thref Pontypridd.

Bydden ni'n gwerthfawrogi'n fawr pe gallech dreulio peth amser i roi'ch barn ar ein cynigion sydd yn yr arfaeth. Rydyn ni wedi creu holiadur ar-lein i gasglu ynghyd barn y gymuned a'n rhanddeiliaid. Mae modd ei weld isod.

Yn anad dim, os ydyn ni wedi colli cyfle rhywle yn eich barn chi, neu os oes gyda chi adborth ar y rhaglen a'r dyluniad arfaethedig, nodwch nhw ar eich holiadur er mwyn sicrhau ein bod ni'n gwybod. Dyma ran sylfaenol o'r broses i ni ac rydyn ni am gasglu ynghyd cymaint o safbwyntiau â phosibl.

Wrth i'n gwaith fynd yn ei flaen, byddwn yn casglu ynghyd eich holl ymatebion ac yn eu bwydo i'n cynigion ar y dyluniad arfaethedig. Wrth i'r gwaith ddatblygu, cofiwch ymweld â'n gwefan i ddarllen am sut mae cynllun datblygu'r Miwni yn y dyfodol yn mynd rhagddo! Byddwn ni'n rhoi'r wybodaeth a'r delweddau diweddaraf ar y wefan yn rheolaidd.

Bydd yr ymgynghoriad yma'n fyw rhwng 7 Rhagfyr 2020 ac 18 Ionawr 2021. Mae dolenni i'n harolwg ar-lein ar gael [yma](#) neu gallwch sganio'r cod QR. Fel arall, anfonwch eich sylwadau at:

Rhadbost RSBU-HJUK-LSSS
Ymchwil ac Ymgynghori
Cysylltiadau Cyhoeddus a Strategaeth
Y Pafiliynau
Parc Hen Lofa'r Cambrian
Cwm Clydach
Tonypandy
CF40 2XX

neu ffonio ein llinell ffôn ymgynghoriadau:
01443 425014



Diolch!