

yngor Bwrdeistref Sirol

Rhondda Cynon Taf

Cynllun ar gyfer Argyfwng y

Fwrdeistref Sirol



RHONDDA CYNON TAF

Tudalen Wag

CYNNWYS

<u>Eitem</u>	<u>Adran</u>	<u>Uned</u>	<u>Tudalen</u>
1.	Cynnal y Cynllun a'i Adolygu		7
2.	Rhagair		8
3.	Diogelu Gwybodaeth		9
4.	Cydraddoldeb ac Amrywiaeth		11
5.	Deddf Llesiant Cenedlaethau'r Dyfodol (Cymru) 2015		12
6.	Cyflwyniad		13
7.		Cyflwyniad	14
8.		Nod, Amcanion a Chwmpas	17
9.		Safbwynt Cyfreithiol	18
10.		Cyllid	20
		Cynllun Cymorth Ariannol Brys	
		Cronfa Apêl Drychineb	
11.		Cymorth ar y Cyd	22
12.	Cyngor Bwrdeistref Sirol Rhondda Cynon Taf		23
13.		Cyflwyniad	24
14.		Ystafell Rheoli Argyfyngau	25
15.		Cynnal Ymateb	25
16.		Trosglwyddo a Sesiwn Gwybodaeth Trosglwyddo	25

<u>Item</u>	<u>Adran</u>	<u>Uned</u>	<u>Tudalen</u>
17.		Iechyd a Diogelwch Staff	26
		Diogelwch yn y Cylch Mewnol mewn Lleoliad Argyfwng	
		Diogelwch yn y Cylch Allanol ar Safle Argyfwng	
		Asesiad Risg Dynamig	
18.		Lles staff	27
19.		Aelodau Etholedig	28
20.	Parodrwydd		30
21.		Cyflwyniad	31
		Argyfyngau Effaith Sydyn	
		Argyfyngau sy'n Cynyddu'n Raddol	
22.		Camau Argyfwng	32
23.		Tîm Cydnerthedd De Cymru	33
24.		Fforwm Cydnerthedd Lleol y De	33
		Aelodaeth	
		Fforwm Cydnerthedd Lleol y De - Cofrestr Risgiau Cymunedol a Bygythiadau i'r Gymuned	
25.		Parhad Busnes	37
26.		Cynlluniau at Argyfwng	38

<u>Eitem</u>	<u>Adran</u>	<u>Uned</u>	<u>Tudalen</u>
27.		Hyfforddi ac Ymarfer	40
28.	Trefnu, Rheoli a Chydlynu		41
29.		Cyflwyniad	42
30.		Strwythurau Rheoli	43
31.		Lefel Strategol (Aur)	44
32.		Lefel Tactegol (Arian)	45
33.		Lefel Weithredol (Efydd)	46
		Safle Rheoli	
34.	Ymateb i Argyfyngau		47
35.		Cyflwyniad	48
36.		Gweithredu'r Cynllun	49
37.		Hysbysu Heddlu De Cymru	49
		Adroddiad M/ETHANE	
38.		Strategaeth Ymateb	51
39.		Dod â'r Ymateb i Ben	51
40.		Dadfriffio	52
41.		Adfer	52
42.		Rhybuddio a Rhoi Gwybod	54
43.		Cofnodi	55
44.		Rhaglen Ryngweithredu ar y Cyd y Gwasanaethau Brys (JESIP)	57
45.		Asesiad o'r Digwyddiad	61

46.

**Cymorth gan y Lluoedd
Arfog**

62

Atodiadau

<u>Rhif</u>	<u>Atodiad</u>	<u>Tudalen</u>
1.	Y Cabinet / Uwch Garfan Rheoli	66
2.	Cynghorwyr	67
3.	Map Wardiau	69
4.	Gwasanaethau / Strwythurau'r Cyngor	73
5.	Memorandwm Drafft - Camau Gweithredu Mewn Argyfwng – Trefniadau Cyfrifeg	83
6.	Memorandwm Drafft - Disgrifiad o'r Digwyddiad – Cofnodi Gwybodaeth Ariannol	85
7.	Cytundeb Cymorth ar y Cyd	86
8.	Cofnodi	88
9.	Canolfannau Gorffwys	91
10.	Mynychu Grŵp Cydlynu Aml-asiantaeth (MACG)	92
11.	Agenda Templed Model Penderfyniad ar y Cyd	93
12.	Offeryn Ymwybyddiaeth Sefyllfaol	94
13.	Ffurflen M/ETHANE	95
14.	Ymateb – Llunio'r Strategaeth Ymateb	96
15.	Strategaeth Adfer – Gweithredu'r Strategaeth Adfer	99
16.	MACA	102
17.	Dogfennau Ategol	108
18.	Dosbarthiad y Cynllun	112

CYNNAL A CHADW AC ADOLYGU'R CYNLLUN

Bydd y Rheolwr Materion Cydnerthedd a Chynaliadwyedd yn gyfrifol am ddatblygu a chynnal a chadw'r cynllun. Bydd y cynllun yn cael ei adolygu bob tair blynedd neu yn dilyn unrhyw ddogfen sylweddol, newidiadau i'r Cyngor neu gyhoeddi/diwygio deddfwriaeth a chyfarwyddyd y Llywodraeth.

Bydd pob asiantaeth / gwasanaeth y Cyngor sy'n cael ei enwi yn y cynllun yma'n gyfrifol am roi gwybod i'r Rheolwr Materion Cydnerthu a Chynaliadwyedd am unrhyw newidiadau sylweddol a all effeithio ar y cynllun.

Bydd fersiwn fwyaf diweddar y ddogfen yn cael ei chadw yn rhan o blatfform Resilience Direct o dan adran y Cyngor. Bydd copi caled ar gael yng Nghwm Clydach (Pafiliwn C), Tŷ Sardis ac Ystafell Rheoli Argyfyngau y Cyngor.

Nifer	Dyddiad y Diwygiad	Diwygiwyd Gan	Manylion
1	Awst 2022	Ian Woodland	Adolygiad Llawn

RHAGAIR

Mae digwyddiadau mawr yn cymharol brin. Fodd bynnag, mae modd i ddigwyddiadau o'r fath yma fygwth ein bywydau, yr amgylchedd a'r economi mewn modd difrifol. Mae enghreifftiau diweddar o ymatebion y Cyngor i ddigwyddiadau fel Storm Dennis a COVID wedi dangos pwysigrwydd cael gweithdrefnau cadarn yn eu lle. Mae sawl math o ddigwyddiad, ac mae gofyn am ymateb gwahanol gan ddibynnu ar natur a maint y digwyddiad. Nod y cynllun yma yw cynorthwyo Cyngor Bwrdeistref Sirol Rhondda Cynon Taf wrth ymateb i ddigwyddiadau mawr neu argyfyngau ac adfer ar ôl digwyddiad neu argyfwng. Bydd yr ymateb yn gymesur â'r digwyddiad. Mae modd i hyn amrywio o ddigwyddiadau mawr i ddigwyddiadau bach sydd efallai'n achos o argyfwng anghyffredin.

Mae'r Cyngor yn derbyn ei gyfrifoldeb i 'ofalu' am ei gymunedau mewn argyfyngau. Caiff anghenion ymwelwyr â'r Fwrdeistref eu hystyried hefyd.

Mae gyda ni rôl bwysig o ran cefnogi'r gwasanaethau brys a'n cymunedau yn ystod oriau a diwrnodau cyntaf yr ymateb i argyfwng. Hefyd, ni sy'n gyfrifol am yr ymdrech i helpu cymunedau a busnesau i fynd yn ôl at y drefn arferol cyn gynted ag sy'n bosibl yn dilyn digwyddiad.

Yn aml iawn, mae'r hyn y mae disgwyl ei gyflawni yn ystod argyfwng yr un peth â'r ddarpariaeth arferol o ddydd i ddydd, ond mae modd i'r gwaith yma fod yn heriol neu'n eithafol hyd yn oed o dan amgylchiadau gwahanol. Mae'r wybodaeth yn y Cynllun yma'n cynnig canllawiau a chyfarwyddyd. Fodd bynnag, bydd pob digwyddiad yn wahanol ac yn galw am staff i fod yn hyblyg, proffesiynol a mentrus.



Chris Bradshaw
Prif Weithredwr



Y Cyngorydd Andrew Morgan
Arweinydd y Cyngor

Diogelu Gwybodaeth

Yn achos argyfwng/tarfu ar fusnes, rhaid cymryd pob cam rhesymol i sicrhau bod swyddogaeth Diogelwch Gwybodaeth y Cyngor yn cael ei hystyried er mwyn diogelu ac amddiffyn yr holl ddata sy'n cael ei gasglu neu'i ddsbarthu, â llaw ac yn electronig.

Mae pob maes gwasanaeth yn gyfrifol am gydymffurfio â pholisïau a gweithdrefnau diogelwch gwybodaeth yn gyson, e.e.

- Rheoliadau Diogelu Data Cyffredinol 2016 y DU (GDPR)
- Deddf Diogelu Data 2018 (DPA)
- Rheoliadau Gwybodaeth Amgylcheddol 2004
- Deddf Rhyddid Gwybodaeth 2000

Mae modd bodloni ceisiadau datgelu gwybodaeth yn rhan o weithdrefnau cyfredol perthnasol y Cyngor. Os yw gwybodaeth yn cael ei datgelu o ganlyniad i argyfwng a does dim modd mynd i'r afael a hyn drwy weithdrefnau cyfredol, bydd Maes Gwasanaeth y Cyngor sy'n berchen ar yr wybodaeth yn cyfathrebu â chydweithwyr mewnol ac allanol, gan gynnwys ymgynghorwyr cyfreithiol y Cyngor os oes angen, i fynd i'r afael â'r mater.

Dylai hyn gael ei ystyried yn unol â chyhoeddiad Swyddfa'r Cabinet - **Data Protection and Sharing – Guidance for Emergency Planners and Responders**. Mae egwyddorion allweddol y ddogfen yma wedi'u nodi isod. [Darllen y Canllawiau](#)

- Dydy deddfwriaeth diogelu data ddim yn gwahardd casglu na rhannu data personol - mae'n darparu fframwaith lle mae modd defnyddio data personol yn hyderus gan wybod bod hawliau preifatrwydd yr unigolyn yn cael eu parchu.
- Yn gyntaf oll, dylai ymatebwyr brys ystyried y risgiau a'r niwed posibl a allai godi os nad ydyn nhw'n rhannu'r wybodaeth.
- Dylai ymatebwyr brys bwysu a mesur y niwed posibl i'r unigolyn (yn ogystal â'r budd i'r cyhoedd o ran cadw'r wybodaeth yn gyfrinachol, lle y bo'n addas) yn erbyn y budd i'r cyhoedd o ran rhannu'r wybodaeth.
- Mewn argyfwng, yn gyffredinol bydd yn haws bodloni prawf budd i'r cyhoedd o'i gymharu â chyflawni swyddogaethau o ddydd i ddydd.
- Gwiriwch a oes modd cyflawni'r amcan trwy rannu llai o ddata personol.
- Dylai ymatebwyr categori 1 a 2 deimlo'n hyderus wrth weithredu'u grym wrth rannu data personol os yw'n gyfreithlon i wneud hynny wrth gynllunio at argyfwng, ymateb ac adfer.
- Dydy cydsyniad testun y data ddim yn rhagamod angenrheidiol ar gyfer rhannu data'n gyfreithlon bob tro.

- Dylech chi geisio cyngor os oes amheuaeth gyda chi - fodd bynnag, paratowch ar y sail y bydd angen i chi ddod i benderfyniad heb dderbyn cyngor ffurfiol yn ystod argyfwng.
- Mae cyhoeddiad Swyddfa'r Cabinet "Data Protection and Sharing – Guidance for Emergency Planners and Responders" wedi derbyn cefnogaeth Y Weinyddiaeth Gyfiawnder, Swyddfa'r Comisiynydd Gwybodaeth, Yr Adran Iechyd, y Gymdeithas Llywodraeth Leol a Chymdeithas Prif Swyddogion yr Heddlu, ymhlith nifer o sefydliadau eraill.

CYDRADDOLDEB AC AMRYWIOLDEB

Mae Datganiad Cydraddoldeb ac Amrywioldeb y Cyngor yn nodi:

Mae'r Cyngor wedi ymrwmo i hyrwyddo cydraddoldeb ac amrywioldeb wrth gyflogi gweithwyr ac wrth ddarparu gwasanaethau.

Ein nod yw bod yn Gyngor sy'n gwerthfawrogi ac yn parchu pob gweithiwr, ymgeisydd am swydd, cwsmer, unigolyn sy'n byw yn ein hardal ac ymwelydd â'n hardal. Rydyn ni o'r farn bod hawl gan bawb sy'n byw yn Rhondda Cynon Taf ac yn gweithio yma i gael eu trin yn deg, ac i fyw heb ddioddef camwahaniaethu.

Byddwn ni'n gweithio er mwyn sicrhau bod pawb yn ein cymunedau'n gallu cyrchu ein gwasanaethau a'n gwybodaeth. Byddwn ni'n ystyried anghenion gwahanol bobl wrth ddatblygu ein gwasanaethau a'n harferion, ac yn ceisio sicrhau bod ein dull o weithredu'n gynhwysol i bawb.

A ninnau'n gyflogwyr, byddwn ni'n gweithio i hyrwyddo bywyd gwaith cadarnhaol ar gyfer ein holl weithwyr. Ein nod yw creu gweithle lle mae diwylliant sy'n rhydd o aflonyddwch a chamwahaniaethu, a lle mae'r gwahaniaethau rhwng pobl yn cael eu parchu a'u gwerthfawrogi yn hytrach na'u goddef.

Ein nod yw hyrwyddo amgylchedd yn Rhondda Cynon Taf lle rydyn ni'n herio rhagfarnau, ystrydebau a rhagdybiaethau negyddol am bobl ac am grwpiau o bobl.

Rydyn ni'n cydnabod ein bod ni'n gallu gwasanaethu ein cymunedau'n well trwy adlewyrchu'r amrywiaeth sy'n bodoli yn ein cymunedau ymysg ein gweithwyr. Rydyn ni o'r farn bod y Cyngor yn gyfoethocach diolch i'r gwahaniaethau rhwng pobl, a byddwn ni'n gweithio i gyfleu'r neges yma ar draws Rhondda Cynon Taf.

Dylai pob ymdrech gael ei wneud i gydymffurfio â'r datganiad yma, gan nodi y dylai sylw digonol cael ei roi i faterion cydymffurfio cydraddoldeb yn ystod yr argyfwng. Fodd bynnag, bydd blaenoriaethau o hyd yn canolbwyntio ar achub bywydau a diogelwch unigolion yn ystod argyfwng.

DEDDF LLESIANT CENEDLAETHAU'R DYFODOL (CYMRU) 2015

Mae'r Deddf Llesiant Cenedlaethau'r Dyfodol yn herio Cyrff Cyhoeddus i feddwl a chydweithio'n wahanol er budd trigolion nawr ac yn y dyfodol er mwyn creu dyfodol diogel a chynaliadwy i Gymru. Mae'r Ddeddf yn diffinio pob Awdurdod Lleol yng Nghymru, yn ogystal â 22 o sefydliadau cyhoeddus eraill, fel Cyrff Cyhoeddus. Rhaid i bob un o'r 44 Corff Cyhoeddus fodloni'r un gofynion cyfreithiol.

44 Corff Cyhoeddus

Gweinidogion Cymru	22 Awdurdod Lleol	Byrddau Iechyd Lleol
Ymddiriedolaeth Gwasanaeth Iechyd Gwladol (GIG) Iechyd Cyhoeddus Cymru	Ymddiriedolaeth Gwasanaeth Iechyd Gwladol (GIG) Felindre	Awdurdodau Parciau Cenedlaethol
Awdurdodau Tân ac Achub	Cyfoeth Naturiol Cymru	Cyngor Celfyddydau Cymru
Cyngor Chwaraeon Cymru	Llyfrgell Genedlaethol Cymru	Amgueddfa Genedlaethol Cymru

Mae'r gofyniad cyfreithiol yma i gyflawni Datblygu Cynaliadwy (DC) h.y. gofalu fod y penderfyniadau rydyn ni'n eu gwneud heddiw ddim yn peryglu gallu cenedlaethau'r dyfodol. Yng Nghymru, diffinnir DC fel proses o wella llesiant ***Economaidd, Cymdeithasol, Amgylcheddol a Diwylliannol*** pobl a chymunedau. Mae modd gweld fideo a wnaed gan Lywodraeth Cymru am y Ddeddf yma ac mae trosolwg cyflym o'r gofynion ar gael mewn ffurf hawdd i'w ddarllen Canllaw Hanfodion.

Mae gweithrediad y Ddeddf yn cael ei oruchwylio gan y Comisiynydd Cenedlaethau'r Dyfodol dros Gymru, a'i rôl yw gwarchod cenedlaethau'r dyfodol.

Er mwyn bodloni gofynion y Ddeddf, rhaid i Gyrff Cyhoeddus, ymhlith pethau eraill

1. gosod a chyhoeddi amcanion llesiant
2. cymryd pob cam rhesymol i gyflawni'r amcanion hynny
3. cyhoeddi datganiad am amcanion llesiant
4. cyhoeddi adroddiad cynnydd blynyddol.

Ym mis Tachwedd 2016, cytunodd y Cyngor y bydd yn ymgorffori gofynion y Ddeddf yn y modd y mae'n rheoli ei fusnes, cyn belled ag y bo modd. Ym mis Mawrth 2017, mabwysiadodd y Cabinet Flaenoriaethau'r Cyngor fel y'u nodwyd yn y **Cynllun**

Corfforaethol 'Y Ffordd Ymlaen 2016-20', fel ei Hamcanion Llesiant. Mae hyn wedi'i ddatblygu ymhellach yng Nghynllun Corfforaethol y Cyngor ar gyfer 2020-2024 **'GWNEUD GWAHANIAETH'**. Mae'r adroddiad cynnydd blynyddol diweddaraf wedi'i gynnwys yn adroddiad blynyddol y Cyngor Adroddiad Cyflawniad Corfforaethol, a gafodd ei gymeradwyo gan y Cyngor ym mis Hydref 2021.

Cyflwyniad

Cyflwyniad

Dogfen gyffredinol yw hon sydd wedi'i pharatoi i fod yn ganllaw ar gyfer ymateb i argyfwng. Rydyn ni'n cydnabod bod modd i ddigwyddiadau amrywio'n fawr o ran yr ymateb sydd ei angen a'r effaith ar y gymuned. Bydd yr asiantaethau'n defnyddio eu profiadau a'u gwybodaeth er mwyn mynd i'r afael â'r argyfwng mewn ffordd hyblyg.

Mae'r Cyngor yn derbyn ei gyfrifoldeb i 'ofalu' am ei gymunedau mewn argyfyngau. Caiff anghenion ymwelwyr â'r Fwrdeistref eu hystyried hefyd. Mae'r Cyngor wedi llunio cynllun sy'n gallu mynd i'r afael ag ystod o bosibiliadau, gan gynnwys digwyddiadau mawr. Dyna y mae'r cynllun yma'n canolbwyntio arni'n bennaf.

Diffiniad Digwyddiad mawr yw:

Digwyddiad neu sefyllfa sydd ag ystod o ganlyniadau difrifol sy'n galw am drefniadau arbennig i'w gweithredu gan un asiantaeth sy'n ymateb mewn argyfwng.

Rydyn ni'n mynd i'r afael â nhw gan ddefnyddio dull tri cham cyffredinol.

- i) Lliniaru effeithiau'r digwyddiad,
- ii) Sicrhau bod bywyd pobl yn mynd yn ôl i'r drefn arferol ac adsefydlu,
- iii) Adfer ac adfywio'r lleoliad i gyflwr derbyniol cyn gynted ag sy'n ymarferol bosibl.

I gychwyn, rôl yr Awdurdod Lleol yw cefnogi'r gwasanaethau brys ac yna arwain ar waith cydlynu'r gwaith atgyweirio, adsefydlu ac adfer yn dilyn unrhyw ddigwyddiad.

Wrth ymateb i ddigwyddiad, mae'r Cyngor yn gwybod y bydd rhaid gweithio ar y cyd â nifer o sefydliadau eraill, yn enwedig y gwasanaethau brys. Mae'r cynllun digwyddiadau mawr yma'n integreiddio â Fforwm Lleol Cymru Gydnerth y De o ran Rolau a Chyfrifoldebau Rheoli Digwyddiadau Mawr a Phrotocol Gweithredu'r Grŵp Cydlynu Aml-Asiantaeth, sy'n nodi egwyddorion yr ymateb aml-asiantaeth i ddigwyddiadau mawr. Mae'r ddwy ddogfen yn cydnabod y bydd rôl y naill sefydliad yn cael ei heffeithio gan natur y digwyddiadau a chamau gwahanol yr ymateb. Yn achos y Cyngor, mae modd i hyn olygu bod ei rôl yn newid o fod yn rôl sy'n cefnogi'r gwasanaethau brys i fod yn rôl arweiniol.

Wrth baratoi ac ymateb i argyfyngau, bydd y Cyngor yn dilyn y drefn Rheoli Argyfyngau Integredig a fabwysiadwyd yn gyffredinol. Mae'r Drefn Rheoli Argyfyngau'n ddull strwythuredig 'pob perygl' o reoli unrhyw her sy'n achosi aflonyddwch beth bynnag fo'i hachos, natur neu ganlyniad. Mae'n cynnwys chwe gweithgaredd cysylltiedig:

RHAGWELD - Yr angen i gadw llygad am beryglon neu fygythiadau newydd sy'n gallu achosi argyfyngau posibl.

ASESU - Mae'r dadansoddiad o argyfyngau i ddeall eu tebygolrwydd o ddigwydd a'u heffeithiau (gan gynnwys o ran iechyd ac elfennau economaidd).

ATAL - Gweithgareddau i leihau'r tebygolrwydd o argyfwng neu ei effeithiau.

PARATOI - Datblygu a dilysu cynlluniau brys i brofi trefniadau ymateb ar gyfer risgiau hysbys a digwyddiadau na chafodd mo'u rhagweld.

YMATEB - Mae'r ymateb yn cwmpasu'r penderfyniadau a'r camau gweithredu sy'n cael eu cymryd i fynd i'r afael ag effeithiau uniongyrchol argyfwng.

ADFER - 'Y broses o ailadeiladu, adfer ac ailsefydlu'r gymuned yn dilyn argyfwng.'

Er mai digwyddiadau mawr yw prif ganolbwynt y Cynllun yma, rhaid nodi bod modd i argyfyngau eraill godi a allai galw am ymateb sylweddol gan y Cyngor, er nad ydyn nhw'n ddigon difrifol i warantu rhoi gweithdrefnau digwyddiad mawr ar waith. Mae'r cynllun, felly, yn ddigon hyblyg i allu ymdopi â'r sefyllfaoedd llai yma. Mae hyn oherwydd bod modd i beidio â rhoi sylw ar unwaith arwain at sefyllfa ddiniwed yn datblygu i fod yn fwy difrifol.

Mae'r Cynllun yma'n cyfeirio at ymateb mewn argyfwng a pharhad busnes, yn unol â diffiniadau'r Ddeddf Argyfyngau Sifil Posibl a'r rheiny sydd wedi'u darparu yng Nghanllawiau Llywodraeth EM 'Emergency Response and Recovery'.

Argyfwng: "Digwyddiad neu sefyllfa sy'n bygwth niwed difrifol i les dynol yn y DU, yr amgylchedd neu leoliad yn y DU, neu ryfel/terfysgaeth sy'n bygwth difrod difrifol i ddiogelwch y DU"

Argyfwng sy'n galw ar o leiaf un asiantaeth sy'n ymateb i weithredu trefniadau arbennig er mwyn gwneud y canlynol yw Digwyddiad Mawr:

- Trin, achub a chludo nifer fawr o ddioddefwyr y digwyddiad ar y cam cychwynnol;
- Nifer fawr o bobl, boed hynny mewn modd uniongyrchol neu anuniongyrchol;
- Mynd i'r afael â nifer fawr o ymholiadau i'r heddlu gan y cyhoedd a'r cyfryngau newyddion;
- Yr angen i gyfuno adnoddau o leiaf dau o'r gwasanaethau brys ar raddfa fawr;
- Defnyddio a threfnu'r gwasanaeth brys a chefnogi sefydliadau e.e. yr Awdurdod Lleol, i ymateb i'r bygythiad o farwolaeth, anaf difrifol neu ddigartrefedd yn achos nifer fawr o bobl.

Ateb: Mae ymateb yn cynnwys y camau gweithredu sy'n cael eu cymryd i fynd i'r afael ag effeithiau uniongyrchol argyfwng. Dyma'r penderfyniadau a'r camau gweithredu sy'n cael eu cymryd yn unol â'r amcanion strategol, tactegol a gweithredol yn ôl diffiniad yr ymatebwyr brys. Ar lefel uchel, yr amcanion yma fydd diogelu bywyd, rheoli effeithiau'r argyfwng a'u lliniaru a chreu'r amodau er mwyn

mynd yn ôl i'r drefn arferol. Mewn nifer o sefyllfaoedd, mae'n debygol y bydd hyn yn gymharol fyr ac yn para oriau neu ddyddiau - mae gweithredu trefniadau ar gyfer cydweithio, cydlynu a chyfathrebu felly yn hanfodol. Mae ymateb yn cynnwys y camau gweithredu sy'n cael eu cymryd i fynd i'r afael ag effeithiau uniongyrchol yr argyfwng (e.e. mynd i'r afael â thanau, achub unigolion) ond hefyd yr effeithiau anuniongyrchol (e.e. aflonyddwch, sylw gan y cyfryngau)."

Adfer: "Y broses o ailadeiladu, adfer ac ailsefydlu'r gymuned yn dilyn argyfwng."

Rheoli Parhad Busnes: "Proses reoli holistig sy'n nodi bygythiadau posibl ar gyfer sefydliad a'r effaith ar weithredoedd busnes y mae modd i'r bygythiadau yma eu hachosi, os ydyn nhw'n cael eu gwireddu ac sy'n darparu fframwaith ar gyfer datblygu cydnerthedd sefydliadau gyda'r gallu i ymateb mewn modd effeithiol."

Nodau, Amcanion a Chwmpas

Nod

Darparu cyfarwyddyd i Staff a Gwasanaethau'r Cyngor ynghylch y gweithdrefnau a'r camau gweithredu a fydd yn cael eu rhoi ar waith yn ystod digwyddiad mawr neu argyfwng er mwyn sicrhau bod modd i Gyngor Bwrdeistref Sirol Rhondda Cynon Taf sefydlu ymateb effeithiol, cymesur, wedi'i gydlynu i unrhyw argyfwng neu ddigwyddiad mawr mewn da bryd.

Amcanion

- Sicrhau bod ymateb i ddigwyddiad mawr wedi'i gydlynu a bod darpariaeth gwasanaethau'n parhau;
- Darparu cyfarwyddyd cyffredinol ynghylch yr ymateb i argyfyngau;
- Rhoi trosolwg o gyfrifoldebau rheoli mewn argyfwng a pharhad busnes y Cyngor;
- Sicrhau bod trefn reoli wedi'i sefydlu ar lefel uwch o fewn y meysydd gwasanaeth sydd wedi'u heffeithio.

Cwmpas

Mae'r gweithdrefnau a'r polisiau yn y cynllun yma'n cynnig canllaw ar gyfer y swyddogion hynny sydd ynghlwm ag argyfwng lle nad oes trefniadau penodol eisoes wedi'u llunio.

Dydy'r cynllun ddim yn nodi manylion y rolau a'r cyfrifoldebau Ymatebwyr Categori 1 eraill; mae'r wybodaeth honno wedi'i chynnwys yn Fforwm Cydnerthedd Lleol y De - Management of Major Incidents Roles & Responsibilities.

Fydd y ddogfen ddim yn cymryd lle unrhyw drefniadau parhad busnes ar gyfer gwasanaethau unigol.

Dydyn ni ddim yn bwriadu gweithredu'r cynllun yma ar gyfer pob argyfwng. Serch hynny, os yw argyfwng yn cyrraedd pwynt lle nad oes modd i'r Gwasanaethau unigol ymateb a'i reoli'n annibynnol, yna bydd modd gweithredu'r cynllun.

Safbwynt Cyfreithiol

Deddf Argyfyngau Sifil Posibl - 2004

Dyma'r ddeddfwriaeth bwysicaf sy'n effeithio ar ddarpariaeth Cydnerthedd yn Rhondda Cynon Taf. Mae'r Ddeddf, yn ogystal â rheoliadau a mesurau nad ydyn nhw'n rhai deddfwriaethol, yn darparu fframwaith unigol ar gyfer diogelwch sifil yn Y Deyrnas Unedig.

Mae'r Ddeddf wedi'i rhannu'n ddwy ran sylweddol:

- Rhan 1: mae'r rhan yma'n canolbwyntio ar drefniadau lleol ar gyfer diogelwch sifil, gan sefydlu fframwaith statudol mewn perthynas â rolau a chyfrifoldebau ymatebwyr lleol.
- Rhan 2: mae'r rhan yma'n canolbwyntio ar bwerau brys, gan sefydlu fframwaith fodern i arfer mesurau deddfwriaethol arbennig y mae'n bosibl y bydd eu hangen i fynd i'r afael ag effaith yr argyfyngau mwyaf difrifol.

Mae'r Ddeddf yn rhannu ymatebwyr lleol yn ddau gategori, gan ddibynnu i ba raddau maen nhw'n ymgymryd â gwaith diogelwch sifil. Mae hefyd yn gosod cyfres gymesur o ddyletswyddau ar y naill a'r llall. Sefydliadau wrth wraidd yr ymateb i'r argyfwng yw ymatebwyr categori 1 (e.e. y gwasanaethau brys, Awdurdodau Lleol). Mae disgwyl i ymatebwyr categori 1 ymateb i'r holl ddyletswyddau diogelwch sifil. Mae gofyn iddyn nhw wneud y canlynol:

- Asesu risg yr argyfwng a defnyddio hyn i lywio gwaith cynllunio perthnasol;
- Rhoi cynlluniau brys ar waith;
- Rhoi trefniadau Rheoli Parhad Busnes ar waith;
- Rhoi trefniadau ar waith i sicrhau bod gwybodaeth ynghylch materion diogelwch sifil ar gael i'r cyhoedd a chynnal trefniadau i rybuddio, hwyluso a chynghori'r cyhoedd yn achos argyfwng;
- Rhannu gwybodaeth ag ymatebwyr lleol eraill i wella'r broses gydlynu;
- Cydweithio gydag ymatebwyr lleol eraill i wella'r broses gydlynu ac effeithlonrwydd; a
- Darparu cyngor a chymorth i sefydliadau busnes a sefydliadau gwirfoddol ynghylch rheoli parhad busnes (Awdurdodau Lleol yn unig).

Deddf Llywodraeth Leol - 1972

Er nad yw Adran 138 yn berthnasol i argyfyngau'n benodol, dyma'r pŵer cyffredinol sy'n galluogi'r Cyngor i ddefnyddio pa bynnag wariant y mae'n ei ystyried yn angenrheidiol, heb gael caniatâd yr Ysgrifennydd Gwladol ymlaen llaw. Er hyn, rhaid i'r Cyngor roi gwybod cyn gynted ag sy'n bosibl pan fydd argyfwng neu drychineb sy'n achosi dinistr neu niwed i fywyd neu eiddo yn digwydd, neu os bydd argyfwng neu drychineb o'r fath ar fin digwydd.

Deddf Llywodraeth Leol a Thai - 1989

Mae adran 155 yn rhoi sail gyfreithiol i'r Cynllun Cymorth Ariannol Brys. Cynllun dewisol yw'r Cynllun Cymorth Ariannol Brys. Mae modd gweithredu'r cynllun yma er mwyn rhoi cymorth ariannol arbennig i awdurdodau lleol a fyddai fel arall yn wynebu baich ariannol gormodol o ganlyniad i ddarparu cymorth a chynnal gwaith oherwydd argyfyngau mawr.

Mae adran 156 yn rhoi awdurdod cyfreithiol i'r Cyngor allu cyflawni gwaith cynllunio at argyfwng i fynd i'r afael ag argyfwng posibl, os yw'r Cyngor o'r farn bod cynllunio o'r fath yn briodol.

Deddf Cyllid Llywodraeth Leol - 1988

Mae Adran 88B yn ymwneud â rhoi Grantiau Arbennig i Awdurdodau Lleol at ddibenion a allai cynnwys ymateb i drychineb. Dylai cais gael ei gyflwyno i Gynulliad Cenedlaethol Cymru a fydd yn cychwyn y broses.

Deddf Tai (Cymru) 1996

Mae'r Ddeddf yma'n cynnwys dyletswydd statudol i'r Cyngor arfer angen sy'n flaenoriaeth mewn perthynas â llety ar gyfer person sy'n ddigartref neu'n wynebu digartrefedd o ganlyniad i argyfwng megis llifogydd, tân neu drychineb arall.

Rheoli Peryglon Damweiniau Mawr (COMAH) - 2015

O ganlyniad i'r math o gemegau sydd ar rai safleoedd, efallai byddan nhw'n berthnasol i'r Rheoliadau Rheoli Peryglon Damweiniau Mawr. Mae'r rhain yn diffinio'r safleoedd hynny sydd wedi'u nodi yn y rheoliadau yn Safleoedd Haen Uchaf neu Haen Isaf. Mae disgwyliadau penodol mewn perthynas â pherchnogion y safleoedd yma.

Cafodd Rheoliadau COMAH eu cyflwyno i'w gwneud yn ofynnol i weithredwyr sefydliadau Haen Uchaf baratoi a chadw cynlluniau argyfwng ar y safle'n gyson, yn ogystal â darparu'r wybodaeth angenrheidiol i'r Awdurdod Lleol. Rhaid i'r Awdurdod lunio cynllun argyfwng oddi ar y safle.

Mae yna un sefydliad Haen Uchaf yn Rhondda Cynon Taf sy'n cael eu cynnwys yn y Rheoliadau yma (Y Bathdy Brenhinol) ac mae cynllun oddi ar y safle wedi ei lunio ar gyfer y safle.

Pipeline Safety Regulations – 1996

Mae'r Rheoliadau yma'n gosod dyletswydd ar Gyngor Bwrdeistref Sirol Rhondda Cynon Taf i lunio cynlluniau mewn perthynas â'r 11 piblinell ddynodedig yn y Fwrdeistref Sirol. Mae pob un o'r 11 pib linell yn cario Nwy Naturiol, caiff 9 eu

gweithredu gan Wales and West Utilities a chaiff 2 eu gweithredu gan y Grid Cenedlaethol. Mae cynlluniau ar wahân wedi'u llunio ar gyfer piblinellau sy'n cael eu gweithredu gan ddau gwmni arall.

Cyllid

Yn ystod achos ar argyfwng, mae'n debygol iawn y bydd gwariant er mwyn mynd i'r afael â'r digwyddiad. Mae'n bwysig bod yr holl gostau yn cael eu cyfrif; mae'n bosibl y bydd modd hawlio'r costau yma yn ôl o ffynnonellau eraill er enghraifft; yswiriant, o'r rheiny sy'n achosi'r niwed neu yn rhan o Gynllun Cymorth Ariannol Brys Llywodraeth Cymru.

Bydd Cyfarwyddwyr y Gwasanaethau Cyllid a Gwasanaethau Digidol yn gyfrifol am roi cyngor a'r newyddion diweddaraf i Swyddogion ac Aelodau Etholedig. Bydd hefyd yn gyfrifol am sicrhau bod trefniadau ar waith ar gyfer caffael, gwariant a monitro cyllid yn ystod pob cam o argyfwng. Byddan nhw'n:

- Cyfathrebu â gwasanaethau unigol gyda'r bwriad o sicrhau bod cymalau contract perthnasol wedi'u cynnwys yn rhan o Dendrau Cystadleuol yn ôl yr angen. Bwriad hyn yw sicrhau y bydd unrhyw gontractwr llwyddiannus yn effro i'w goblygiadau â'r Awdurdod Lleol a goblygiadau ariannol yr Awdurdod Lleol gyda nhw mewn achos o argyfwng.
- Cyhoeddi codau ariannol penodol a fydd yn cael eu defnyddio gan wasanaethau unigol i gadw cofnod o wariant wrth ymateb i argyfwng. Bydd trefniadau ymarferol manwl yn cael eu cyflwyno, ond rhaid pwysleisio bod cofnodi gwariant yn gywir ac yn llawn, yn ogystal â chysoni gwariant, yn hanfodol.

Mae hyn yn benodol bwysig pan fydd angen cymorth allanol (e.e. Cynllun Cymorth Ariannol Brys) lle bydd angen cynnwys cofnodion go iawn wrth wneud cais. Memo drafft i Gyfarwyddwyr/Penaethiaid Gwasanaethau ynghylch defnyddio codau ariannol yn ystod argyfyngau yw Atodiad 5. Mae'r llythyr wedi'i ddsbarthu fel bod yr holl Wasanaethau yn effro i'r trefniadau yma cyn unrhyw argyfwng. Bydd nodyn atgoffa (gweler Atodiad 6) hefyd yn cael ei dosbarthu gan y swyddog perthnasol ar adeg argyfwng fel bod modd atgyfnerthu egwyddorion cyhoeddi gwariant i'r codau ariannol perthnasol.

Cynllun Cymorth Ariannol Brys

Yn unol â thelerau Adran 155 o Ddeddf Llywodraeth Leol a Thai 1989, mae modd i Lywodraeth Cymru roi cymorth ariannol i awdurdodau lleol yn rhan o Gynllun Cymorth Ariannol Brys.

Cynllun dewisol yw'r Cynllun Cymorth Ariannol Brys. Mae modd gweithredu'r cynllun yma er mwyn rhoi cymorth ariannol arbennig i awdurdodau lleol fyddai'n wynebu baich ariannol gormodol o ganlyniad i ddarparu cymorth a chynnal gwaith oherwydd argyfyngau mawr fel arall.

Does gan neb hawl awtomatig i dderbyn y cymorth ariannol yma: mae gan awdurdodau lleol swyddogaeth i fynd i'r afael ag argyfyngau ac mae gofyn iddyn nhw gynllunio'n unol â hynny. Os yw awdurdod yn ceisio cymorth, rhaid i'r digwyddiad gynnwys amodau eithriadol yn ôl safonau lleol. Rhaid i'r difrod sydd wedi'i wneud i isadeiledd neu gymunedau'r Awdurdod Lleol fod yn eithriadol o'i gymharu â'r arfer. Bydd y Gweinidog perthnasol yn penderfynu a oes angen gweithredu cynllun ar ôl ystyried yr amgylchiadau. Mae modd gweld rhagor o fanylion am y cynllun yma:

[Cynllun Cymorth Ariannol Brys](#)

Cronfa Apêl Drychineb

O brofiad, rydyn ni'n gwybod efallai bydd angen sefydlu Cronfa Apêl Drychineb yn gyflym iawn ar ôl argyfwng er mwyn defnyddio rhoddion ariannol gan y cyhoedd a ffynonellau eraill i'w defnyddio i helpu dioddefwyr yr argyfwng. Mae modd cynnwys y dasg yma yng ngwaith y Grŵp Cydlynu Gwaith Adfer Amlasiantaeth, os yw'n cael ei sefydlu.

Canllaw cynhwysfawr ynghylch sefydlu cronfa apêl yn dilyn trychineb yw Cynllun Apêl Drychineb Y Groes Goch Brydeinig. Mae modd i lansio apêl yn y ffordd draddodiadol - trwy sefydlu ymddiriedolaeth elusennol - fod yn llafurus ac mae modd iddo gymryd llawer o amser. Mae'r Groes Goch eisoes wedi rhoi'r holl brosesau a mecanweithiau ar waith i allu lansio apêl effeithiol a phellgyrhaeddol ar unwaith. Ar ôl dod i benderfyniad i fwrw ymlaen â hyn, mae modd i'r sefydliad cynnal apêl drychineb mewn modd effeithiol, effeithlon a chyfreithiol yn rhan o weithred safonol y Groes Goch. Fodd bynnag, bydd yr holl arian yn mynd i gyfrif gwahanol, a bydd dim ond modd defnyddio'r arian yma at ddibenion yr apêl benodol honno.

Cymorth ar y Cyd

Diffiniad Cymorth ar y Cyd yw:

"Cytundeb rhwng ymatebwyr Categori 1 a Chategori 2 a sefydliadau eraill nad ydyn nhw wedi'u cynnwys yn y Ddeddf, sydd o fewn yr un sector neu ar draws sectorau ac ar draws ffiniau, i ddarparu cymorth ar ffurf adnoddau ychwanegol yn ystod argyfwng, a fydd efallai'n ormod i un sefydliad fynd i'r afael ag ef."

Mae Cymdeithas Llywodraeth Leol Cymru wedi cytuno ar brotocol (gweler Atodiad 7) ar gyfer Awdurdodau Lleol yng Nghymru. Mae'r protocol yn gweithredu o dan yr egwyddorion canlynol:

- i) Yn achos argyfwng sy'n codi ac sy'n galw am adnoddau y tu hwnt i'r rheiny sydd ar gael i un Awdurdod, byddai o fudd i'n cynlluniau at argyfwng pe byddai Awdurdodau'n cynnig cymorth ar y cyd a chyngor.
- ii) Bydd gofyn i ad-dalu costau ariannol priodol Cymorth a Chyngor ar y Cyd a Chyngor ac mae modd i unrhyw Gyfarwyddwr Gwasanaeth neu uwch swyddog arall neu Swyddog Cynllunio ar gyfer Argyfwng sy'n gweithredu ar ei ran.
- iii) Mae'r dull yma'n darparu trefniant sylfaenol a chyson rhwng holl Awdurdodau Lleol Cymru, ond dydy e ddim yn cymryd lle unrhyw drefniadau manwl sydd eisoes yn bodoli.

Mae gan y Gwasanaethau Brys eu trefniadau eu hunain o ran cymorth ar y cyd. Bydd y rhain yn cael eu gweithredu ar sail o ddydd i ddydd a bydd y rhain yn parhau.

**CYNGOR
BWRDEISTREF
SIROL RHONDDA
CYNON TAF**

Cyflwyniad

Mae gan Gyngor Rhondda Cynon Taf rôl bwysig i'w chwarae mewn ystod eang o sefyllfaoedd argyfwng. Bydd y rôl yma'n amrywio yn ôl natur a hyd yr argyfwng. Mae'n bosib y bydd angen galw ar arbenigedd unrhyw Wasanaeth, naill ai ar y rheng flaen i helpu'r cyhoedd neu wrth gefnogi staff rheng flaen Gwasanaethau eraill neu asiantaethau eraill.

Bydd meysydd cyfrifoldeb y Cyngor yn estyniad i'w rôl arferol, sef:

- cefnogi'r gwasanaethau brys ac asiantaethau eraill sy'n cymryd rhan mewn ymateb i argyfwng;
- darparu gwasanaethau cymorth i'r gymuned leol a'r gymuned ehangach;
- cydlynu proses adfer a sicrhau bod cymunedau, busnes a'r amgylchedd sydd wedi'u heffeithio yn mynd yn ôl i'r drefn arferol;
- cynnal gwasanaethau arferol yr awdurdod ar lefel briodol;
- cydlynu ymateb sefydliadau'r sector gwirfoddol.

Mae amlinelliad o'r strwythurau a throsolwg cyffredinol o wasanaethau amrywiol y Cyngor wedi'u cynnwys yn Atodiad 4.

Bydd Gwasanaeth y Tu Allan i Oriau Swyddfa/Cynllunio ar gyfer Argyfyngau Carfan lechyd yr Amgylchedd yn cydlynu gwaith ar gam cychwynol unrhyw ddigwyddiad. Mae swyddog ar gael ddydd a nos ac mae modd cysylltu ag ef/hi trwy Ganolfan Gyswilt y Cyngor.

Gyda chefnogaeth yr Uwch Garfan Rheoli, bydd y Prif Weithredwr yn gyfrifol am reoli ymateb y Cyngor i ddigwyddiadau a briffio Aelodau Etholedig.

Mae'r Cyngor yn gweithredu egwyddor 'Swyddog Arweiniol' lle bydd y Prif Weithredwr/yr Uwch Garfan Rheoli yn enwebu cyfarwyddwr arweiniol i gydlynu ymateb y Cyngor. Hyd nes y bydd hyn yn digwydd, Cyfarwyddwr Gwasanaethau Rheng Flaen fydd yn gyfrifol. Nod gweithredu'r Cynllun yw darparu'r fframwaith angenrheidiol, lle mae modd trefnu a defnyddio gwasanaethau ac adnoddau'r Cyngor yn gyflym i liniaru effeithiau digwyddiad mawr a helpu â'r gwaith adfer. Mae hawl gan unrhyw aelod o'r Uwch Garfan Rheoli neu'r Cabinet roi'r cynllun yma ar waith. Mae Atodiad 1 yn cynnwys rhestr o'r Uwch Garfan Rheoli ac Aelodau'r Cabinet.

Ystafell Rheoli Argyfyngau

Mae gan y Cyngor Ystafell Reoli Argyfyngau bwrpasol. Bydd y cyfleuster yma'n cael ei ddefnyddio gan Uwch Swyddogion y Cyngor i reoli'r ymateb i ddigwyddiadau a fydd yn darparu lleoliad effeithiol gyda chyfleusterau ar gyfer ymateb strategol a chydlynu unrhyw ddigwyddiad neu argyfwng mawr.

Yn dibynnu ar natur, graddfa a chyfnod argyfwng, mae modd i swyddogion o asiantaethau ymateb eraill ddarparu swyddogion cyswllt i'r safle.

Mae hawl gydag unrhyw aelod o'r Uwch Dîm Arwain i wneud y penderfyniad i agor yr Ystafell Reoli. Mae modd cael mynediad ato trwy gysylltu â'r Rheolwr Materion Cydnerthu a Chynaliadwyedd neu drwy'r gwasanaeth Teledu Cylch Cyfyng. Mae gan Aelodau'r Uwch Dîm Arwain hefyd fynediad i'r cyfleuster.

Mae'n elwa o offer clyweledol pwrpasol, cyfrifiaduron personol, mynediad i deledu cylch cyfyng, y gallu i fonitro'r cyfryngau, Wi-Fi, cysylltiadau deialu uniongyrchol i ddepos Abercynon a Dinas a generadur wrth gefn.

Cynnal Ymateb

Yn ystod camau cynnar digwyddiad mawr mae angen ystyried a oes angen i'r Cyngor gynnal ei ymateb dros gyfnod hir. Gall camau cynnar yr ymateb fod yn feichus iawn a rhaid i reolwyr ystyried amnewid staff, yn ogystal â'u lles. Yn yr achos yma, dylid ystyried rhoi gwybod i staff fod angen iddyn nhw weithio yn ôl yr angen, ac efallai bydd angen iddyn nhw helpu'i gilydd, gweithio patrymau shifft ac ystyried trefniadau trosglwyddo gwaith.

Yn siarad o brofiad, uwch reolwyr sydd leiaf tebygol o ystyried effaith y digwyddiad arnyn nhw eu hunain felly, rhaid iddyn nhw hefyd fod yn rhan o unrhyw drefniadau shifft/trosglwyddo gwaith.

Trosglwyddo a Sesiwn Gwybodaeth Drosoglwyddo

Yn ystod digwyddiadau hirfaith a chyfnod argyfwng hir, efallai y bydd angen i swyddogion drosglwyddo. Dylai'r swyddog sy'n trosglwyddo'r awenau sicrhau bod y cynrychiolydd nesaf yn cael ei friffio'n llawn am yr ymateb i'r digwyddiad a'i fod yn barod ar gyfer yr hyn y gellir ei ddisgwyl ganddo gan gynnwys ei rôl/cyfrifoldebau. Mae'n well trosglwyddo'r awenau wyneb yn wyneb ond efallai na fydd hyn bob amser yn bosibl.

Fel arfer da, efallai y byddai'n fanteisiol anfon yr adroddiad diweddaraf am y sefyllfa ynghyd â'r datganiad diweddaraf i'r wasg at y swyddog nesaf ymlaen llaw a chymryd

yr amser i fynd drwy'r Model Dod i Benderfyniadau ar y Cyd yn ystod y sesiwn gwybodaeth. Dyma rai ystyriaethau i helpu yn y broses:

- Yr wybodaeth ddiweddaraf am y sefyllfa
- Effeithiau'r digwyddiad ar yr ardal a'r Cyngor ac ar redeg gwasanaethau
- Unrhyw flaenoriaethau strategol a osodir gan y Grŵp Cydlyn Strategol (GCS) a chyfeiriad corfforaethol y Cyngor
- Strategaeth Rhybuddio a Hysbysu
- Penderfyniadau a gymerwyd a'r rhesymeg ac unrhyw benderfyniadau sydd angen eu cymryd o hyd.
- Camau gweithredu sydd wedi'u cwblhau ac unrhyw rai sy'n weddill. Adnoddau a neilltuwyd yn ystod sifft ac ar gyfer yr un nesaf. Galluoedd ac argaeledd adnoddau
- Iechyd a Diogelwch a Threfniadau Lles
- Ystyriaethau ariannol/codio cyllideb
- Cyswllt allweddol a swyddogion
- Materion i'w hystyried yn nhrefn blaenoriaeth ar gyfer y sifft nesaf
- Ystyriaethau tymor byr i dymor hir
- Manylion y cyfarfod nesaf / trefn yr ymgyrch

Iechyd a Diogelwch Staff

Rhaid i'r holl staff sy'n ymwneud ag ymateb i'r digwyddiad wybod am weithdrefnau iechyd a diogelwch y Cyngor; ddylai staff ddim amlygu eu hunain nac eraill i risgiau diangen ar unrhyw adeg. Dylai staff fod yn effro i oblygiadau iechyd a Diogelwch unrhyw weithgareddau y maen nhw'n eu gwneud mewn argyfwng. Dylai staff ddilyn gweithdrefnau diogel a gwisgo cyfarpar diogelwch priodol. Dylen nhw weithredu yn unol â chyfarwyddiadau diogelwch eu rheolwyr a'r gwasanaethau brys, yn enwedig ar safle'r digwyddiad. Serch hynny, oherwydd y brys a natur argyfyngau mawr sy'n newid yn gyflym, mae'n debygol y bydd angen dibynnu mwy ar asesiad risg deinamig. Bydd angen mynd i'r afael ag ymwybyddiaeth o beryglon a'u potensial i achosi niwed ar bob lefel o ymateb. Dylid codi pryderon yn ymwneud â diogelwch gwaith y gofynnwyd amdano neu a gyflawnwyd ar unwaith.

Mae'n bwysig bod rheolwyr a staff yn cydnabod eu terfynau o ran adnabod peryglon posibl ac os oes angen rhaid iddyn nhw geisio cyngor cymwys cyn bwrw ymlaen â gweithgaredd.

Diogelwch yn y Cylich Mewnol mewn Lleoliad Argyfwng

Er mwyn sicrhau cydymffurfiaeth â Deddfwriaeth Iechyd a Diogelwch, mae'r Gwasanaeth Tân ac Achub yn gweithredu System Rheoli Digwyddiad sy'n cynnwys enwebu Rheolwr y Digwyddiad ar gyfer pob digwyddiad lle mae'n bresennol. Bydd

maint a natur y digwyddiad yn adlewyrchu graddfa'r System Rheoli Digwyddiad a ddefnyddiwyd. Mae'r Gwasanaeth Tân ac Achub yn gyfrifol am ddiogelwch yr holl personél o fewn y cordon mewnol.

Diogelwch yn y Cylch Allanol ar Safle Argyfwng

Bydd Heddlu De Cymru fel arfer yn rheoli cordonau allanol, a gall hefyd sefydlu manau traffig penodol i atal mynediad i gerbydau sydd heb awdurdod. Bydd mynediad i'r manau yn cael ei reoli trwy nodi pwyntiau mynediad a chofnodi personél hanfodol wrth iddyn nhw fynd a dod. Dylai mynediad drwy'r cylch allanol ar gyfer personél hanfodol sydd ddim yn perthyn i'r gwasanaethau brys fod ar ffurf Pwynt Rheoli Mynediad.

Asesiadau Risg Dynamig

Oherwydd yr ystod eang o senarios y gall staff o'r sefydliadau a ymatebodd eu hwynebu, dydy hi ddim yn ymarferol atodi asesiadau risg generig i'r ddogfen yma. Serch hynny, rhaid i bob sefydliad sy'n ymwneud â'r ymateb i ddigwyddiad fod yn effro i'r risgiau a rhoi mesurau rheoli digonol ar waith.

I gefnogi'r broses asesu risg generig, mae angen cynnal system asesu risg deinamig parhaus yn seiliedig ar yr amgylchiadau sy'n bodoli mewn unrhyw argyfwng. Rhaid cadw cofnod o'r asesiadau a wnaed (naill ai cyn neu yn ystod yr argyfwng) ynghyd â'r rhesymau dros unrhyw benderfyniadau dilynol.

Lles staff.

Mae modd i staff sy'n ymwneud ag ymateb brys mawr ganfod y profiad yn heriol yn emosiynol. Gall dod i gysylltiad â golygfeydd trawmatig neu gysylltiad agos â phobl sydd newydd brofi digwyddiad trawmatig neu bod yn dyst i un fod yn ofidus.

Mae'r gwaith o reoli argyfwng sy'n cynnwys oriau gwaith hir ynghyd â gweithgaredd dwys sy'n gofyn am wneud penderfyniadau cyflym yn gallu achosi straen. Mae modd helpu i leihau unrhyw risg drwy ddewis staff yn ofalus ar gyfer rolau o'r fath. Dylai ymwybyddiaeth rheolwyr o'r staff hynny sydd â chysylltiadau personol ag unigolion a fu'n uniongyrchol gysylltiedig â'r trychineb neu gysylltiadau uniongyrchol â digwyddiadau tebyg yn y gorffennol hefyd fod yn rhan o'r meini prawf ar gyfer dethol personél i ymateb i'r digwyddiad.

Gall rheoli hyd sifftiau a chylchdroi staff, egwylliau strwythuredig gyda lluniaeth ddigonol a chyfleoedd i gymryd rhan mewn trafodaeth anffurfiol gyda chydweithwyr i ffwrdd o'r "rheng flaen" hefyd helpu i leihau straen a allai fod yn niweidiol.

Dylid tynnu sylw staff at wasanaeth cwnsela'r Cyngor a sut i gael mynediad ato, a hefyd at sesiynau hyfforddi ac ymarfer fel eu bod nhw'n fwy parod i ymdopi mewn argyfwng.

Aelodau Etholedig

Mae'n hanfodol bod Aelodau Etholedig yn cael gwybod am y digwyddiadau hynny sy'n effeithio ar eu cymunedau neu a allai effeithio ar eu cymunedau. Cyflawnir hyn drwy'r swyddog ar alwad ar gyfer Cynllunio ar gyfer Argyfyngau/lechyd yr Amgylchedd os ydyn nhw'n gysylltiedig â'r digwyddiad neu drwy'r Swyddog o'r Uwch Dîm Arwain / Aelod priodol o'r Cabinet. Mae Atodiadau 2 a 3 yn fanylion cyswllt ar gyfer Cynghorwyr a map o wardiau RhCT.

Mae gan Aelodau Etholedig linell frys bwrpasol i roi gwybod am ddigwyddiadau.

Mae gan Aelodau Etholedig rôl bwysig iawn o ran helpu cymunedau cyn i argyfyngau ddigwydd. Caiff hyn ddechrau gydag ymwybyddiaeth neu waith cynllunio cyn i ddigwyddiadau ddigwydd neu adeg digwyddiadau mawr. Gall hyn fod yn ystod cyfnod 'ymateb' ar frys sydd, yn aml iawn, yn para oriau neu ddiwrnodau neu'r cyfnod 'adfer' lle mae cymunedau, dros gyfnod o wythnosau a misoedd, yn mynd yn ôl i'r drefn arferol. Mae modd i Aelodau Etholedig gynnig y canlynol:

Arweinyddiaeth Wleidyddol – sicrhau bod y Cyngor yn bodloni ei rwymedigaethau o dan Ddeddf Argyfyngau Sifil Posibl, o ran paratoi ar gyfer argyfyngau ac ymateb iddyn nhw.

Arweinyddiaeth Ddinesig – darparu canolbwynt ar gyfer yr ardal leol mewn argyfwng.

Arweinyddiaeth Gymunedol – helpu i gynyddu cydnerthedd y gymuned, a chefnogi ymateb y gymuned i argyfwng yn ystod cyfnod y gwaith adfer.

Mae gan Aelodau Etholedig sawl rôl:

- i) Cyfrannu at wneud penderfyniadau polisi allweddol ac, o bosibl, ystyried argymhellion y grŵp cydlynu strategol neu'r grŵp cydlynu adfer ar ddewisiadau strategol.
- ii) Bydd Aelodau'r Cabinet yn cael gwybod gan benaethiaid gwasanaethau am effaith unrhyw ddigwyddiad ar y gwasanaeth maen nhw'n gyfrifol amdano. Mae'n bosibl bydd angen iddyn nhw gymeradwyo camau gweithredu neu wariant yn unol â rheolau sefydlog ac arfer y Cyngor.
- iii) Caiff yr Arweinydd neu Aelodau'r Cabinet wneud datganiadau i'r Wasg.
- iv) Bydd gan Aelodau nad ydyn nhw'n aelodau o'r Cabinet rôl sylweddol wrth gefnogi'r gymuned, megis:

- a) Sicrhau bod gwybodaeth yn cael ei rhannu â'r gymuned ac ymhlith y gymuned, atgyfeirio aelodau'r cyhoedd i'r asiantaeth cywir er mwyn iddyn nhw fanteisio ar y cymorth sydd ei angen arnyn nhw.
- b) Bod ar gael i nodi anghenion unigolion a'r gymuned ehangach a throsglwyddo gwybodaeth i adran berthnasol y sefydliad sy'n ymateb trwy swyddogion sy'n cynrychioli'r Cyngor. Helpu i adnabod trigolion sy'n agored i niwed neu drigolion mae angen cymorth arbennig arnyn nhw.
- c) Cadeirio cyfarfodydd grwpiau lleol o drigolion wedi'u heffeithio.
- d) Cynrychioli'r gymuned yng nghyfarfodydd priodol yr Is-grŵp Cydlynu Gwaith Adfer.
- e) Helpu yn ystod ymweliadau gan bobl bwysig neu eraill o'r tu allan i'r Sir â'r ardal.

Bydd yr Arweinydd yn cael gwybod am unrhyw ddigwyddiad mawr a bydd yn gweithio gyda'r Uwch Garfan Arwain i awdurdodi defnyddio adnoddau a chyllid ar gyfer yr ymateb.

PARODRWYDD

Cyflwyniad

Mae Deddf Argyfyngau Sifil Posibl 2004 yn ei gwneud yn ofynnol i Ymatebwyr Categori Un weithio ar y cyd i baratoi ar gyfer argyfyngau, ymateb iddyn nhw a chynnal gwaith adfer yn eu sgil. Bydd cam, testun ac amgylchiadau'r argyfwng yn pennu maint rôl y Cyngor wrth fynd i'r afael ag ef. Bydd hyn yn amrywio o rôl gymharol fach yn cefnogi'r gwasanaethau brys, i gyflawni'r brif rôl ac arwain ar y gwaith. Mae'n hanfodol bod y Cyngor yn cynnal system reoli hyblyg sy'n gallu adlewyrchu maint y rôl mae am ei chwarae.

Argyfyngau Effaith Sydyn

Argyfwng effaith sydyn yw un sy'n digwydd heb rybudd e.e. tân mewn tŷ neu brif bibell ddŵr wedi byrstio.

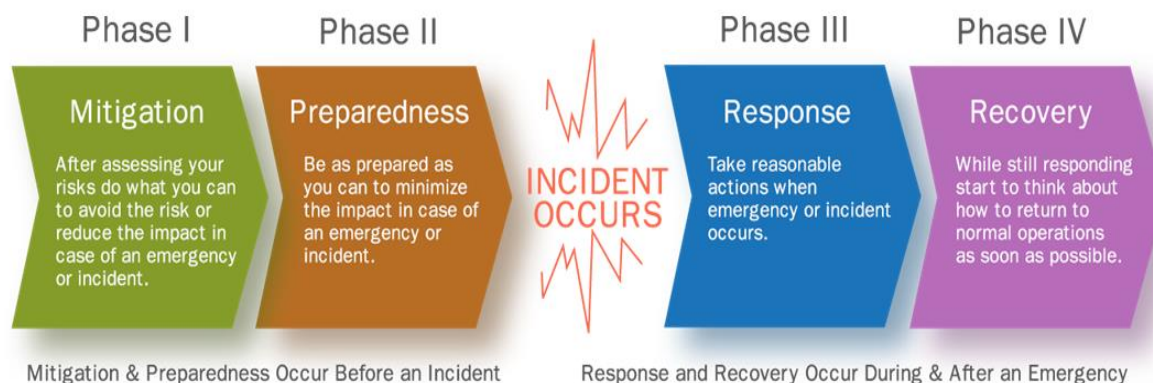
Mae'r Cyngor fel arfer yn derbyn gwybodaeth am argyfyngau effaith sydyn trwy alwad ffôn gan yr heddlu, gwasanaethau brys eraill neu wasanaethau'r Cyngor. Mae'r Cyngor yn debygol o gael ei hysbysu am ddigwyddiad mawr drwy'r llwybr yma hefyd. Mae'n debygol bydd yr alwad yn dod i mewn i Ganolfan Gyswilt y Cyngor neu'n uniongyrchol i'r garfan Cynllunio ar gyfer Argyfyngau.

Argyfyngau sy'n Cynyddu'n Raddol

Mae'r rhain yn sefyllfaoedd sy'n datblygu'n raddol sy'n gwaethygu i'r pwynt lle mae canlyniadau difrifol yn debygol o ddigwydd. Mae'r amser paratoi yn rhoi cyfle i reoli'r risgiau a pharatoi ar gyfer y canlyniadau.

Mae rhai asiantaethau wedi sefydlu mecanweithiau rhybudd cynnar ar gyfer hysbysu'r Cyngor a phartneriaid yn uniongyrchol i roi gwybod am risg uwch mewn perthynas â pherygl penodol.

Camau Argyfwng



Lliniaru - Nod y gwaith yma yw lleihau neu gael gwared ar debygolrwydd trychineb a lleihau pa mor agored i niwed y mae pobl a chymunedau mewn perthynas ag effeithiau negyddol trychineb. Nod mesurau Lliniaru ac Atal yw ceisio lleihau cylchred y difrod yn sgil trychineb. Maen nhw'n cael eu defnyddio'n gyffredinol i gyflawni effeithiau a fydd yn para yn y tymor hir.

Parodrwydd - Dyma'r broses o adnabod y personél, yr hyfforddiant a'r offer sydd eu hangen ar gyfer ystod eang o ddigwyddiadau posibl, a pharatoi cynlluniau er mwyn cyflawni'r hyn sy'n angenrheidiol pan fydd digwyddiad. Mae'r cam yma'n cynrychioli proses barhaus.

Ymateb – Mae'r ymateb yn cwmpasu'r penderfyniadau a'r camau gweithredu sy'n cael eu cymryd i fynd i'r afael ag effeithiau uniongyrchol argyfwng. Dyma'r penderfyniadau a'r camau gweithredu sy'n cael eu cymryd yn unol â'r amcanion strategol, tactegol a gweithredol yn ôl diffiniad yr ymatebwyr brys. Ar lefel uchel, yr amcanion yma fydd diogelu bywyd, rheoli effeithiau'r argyfwng a'u lliniaru a chreu'r amodau er mwyn mynd yn ôl i'r drefn arferol.

Adfer - Dyma broses wedi'i chydlynu sy'n helpu cymunedau sydd wedi'u heffeithio gan argyfwng i ailadeiladu'r isadeiledd ffisegol ac adfer eu lles emosiynol, cymdeithasol, economaidd a chorfforol.

Mae modd rhannu'r gwaith adfer yn ddwy ran, sef: (1) Adfer yn y tymor byr er mwyn adfywio'r gwasanaethau a'r adnoddau hanfodol i'r isafswm safon fel bod modd i fywyd bob dydd fynd yn ei flaen a (2) Adfer yn y tymor hir. Gall hyn barhau am sawl blwyddyn.

Tîm Cydnerthedd De Cymru

Mae Tîm Cydnerthedd De Cymru yn cynnwys y saith awdurdod lleol yn ardal Fforwm Cydnerthedd Lleol y De ac mae wedi'i anelu'n benodol at y gweithwyr proffesiynol sydd wedi'u cyflogi ym maes Cynllunio ar gyfer Argyfyngau.

Ei nod yw codi safon ac ansawdd trwy gael systemau a phrosesau cyson sy'n caniatáu aliniad rhwng lefelau isranbarthol a lleol i fod yn fwy cadarn ac i

- gael rhaglen waith gytûn sy'n cael ei chyflwyno'n effeithiol, wedi'i chydlynu a'i hintegreiddio'n briodol
- cytuno a chydlynu rhaglen datblygu hyfforddiant/ymarfer
- **darparu barn gydlynol ar faterion Cynllunio ar gyfer Argyfyngau Awdurdodau Lleol yn Ne Cymru**
- cyngori a chynnig arweiniad i Fwrdd Cydnerthedd Lleol De Cymru i sicrhau bod ganddo sail gadarn ar gyfer cynllunio strategol
- **rhannu, lle bo'n briodol, y gwersi a ddysgwyd o argyfyngau ac ymarferion mewn rhannau eraill o'r DU a thramor, a gwneud yn siŵr y bydd y gwersi hynny yn cael eu rhoi ar waith i wella trefniadau'r saith Awdurdod Lleol lle bo'n berthnasol**
- sicrhau bod aelodau o'r garfan yn cael eu defnyddio'n effeithiol a bod cyfleoedd pellach ar gyfer cydweithio yn cael eu nodi gan osgoi dyblygu a chan arbed arian.

Fforwm Cydnerthedd Lleol y De

Does dim modd cynllunio ar gyfer, nac ymateb i, argyfyngau ar raddfa fawr ar wahân. Wedi'u sefydlu fel un o ofynion Deddf Argyfyngau Sifil Posibl 2004, Fforymau Cydnerthedd Lleol yw'r prif fecanwaith ar gyfer cydweithredu/Cydlynu amlasiantaethol a sicrhau bod y dyletswyddau hynny o dan y Ddeddf y mae angen eu datblygu mewn amgylchedd amlasiantaethol yn cael eu cyflawni'n effeithiol.

Swyddogaethau a Chyfrifoldebau:-

- Darparu arweinyddiaeth ar gyfer Fforwm Cydnerthedd Lleol y De;
- Cymeradwyo Cofrestr Risg Cymunedol De Cymru a sicrhau ei bod yn darparu sylfaen gadarn ar gyfer cynllunio;
- Darparu fforwm lefel uchel ar gyfer cyfnewid gwybodaeth a rhwydweithio;
- Gwneud cysylltiadau strategol a broceru perthnasoedd a hwyluso cydweithio a phenderfynu ar benderfyniadau strategol a pholisi ar y cyd sy'n ymwneud â pharodrwydd ac ymateb De Cymru ac sy'n sail i weithio mewn partneriaeth;

- Sicrhau bod cynlluniau, gweithdrefnau, hyfforddiant ac ymarferion aml-asiantaeth priodol ar waith i fynd i'r afael â pheryglon mewn ardaloedd lleol ac ardaloedd ehangach a nodwyd neu y mae modd eu rhagweld, a bod bylchau yn y paratodau wedi'u nodi;
- rhannu, lle bo'n briodol, y gwersi a ddysgwyd o argyfyngau ac ymarferion mewn rhannau eraill o'r DU a thramor, a gwneud yn siŵr y bydd y gwersi hynny yn cael eu rhoi ar waith i wella trefniadau'r Fforwm Lleol lle bo'n berthnasol
- Sicrhau bod gweithgorau priodol yn cael eu sefydlu i gefnogi gweithredu'r Cynllun Busnes, comisiynu prosiectau gan y grwpiau yma a goruchwyllo, cefnogi, craffu a monitro gwaith yr is-grwpiau fel y bo'n briodol wrth sicrhau bod adnoddau priodol ar gael i weithgorau i gyflawni cyfrifoldebau statudol a rhai sy'n seiliedig ar dasgau;
- Derbyn adroddiadau ac argymhellion gan y Grŵp Cydlynu ar y lefelau bygythiad presennol, bylchau yn y cynllunio a chynnydd mewn tasgau a neilltuwyd;
- Ystyried y goblygiadau i faes deddfwriaeth Fforwm Cydnerthedd Lleol y De, mentrau Llywodraeth y DU a Llywodraeth Cymru, a phenderfyniadau Fforwm Cydnerthedd Lleol Cymru, Fforymau Cydnerthedd Lleol Dyfed Powys, Gogledd Cymru a Gwent.

Aelodaeth

Sefydliadau	
Heddlu De Cymru	Cyngor Bwrdeistref Sirol Pen-y-bont ar Ogwr
Heddlu Trafnidiaeth Prydeinig	Dinas a Chyngor Caerdydd
Ymddiriedolaeth Gwasanaethau Ambiwylans Cymru	Dinas a Chyngor Abertawe
Gwasanaeth Tân ac Achub De Cymru	Cyngor Bwrdeistref Sirol Castell-nedd Port Talbot
Gwasanaeth Tân ac Achub Canolbarth a Gorllewin Cymru	Cyngor Bwrdeistref Sirol Merthyr Tudful
Asiantaeth y Môr a Gwylwyr y Glannau	Cyngor Bwrdeistref Sirol Rhondda Cynon Taf
Bwrdd Iechyd Prifysgol Caerdydd a'r Fro*	Cyngor Bwrdeistref Sirol Bro Morgannwg
Bwrdd Iechyd Prifysgol Cwm Taf Morgannwg*	Cyfoeth Naturiol Cymru
Bwrdd Iechyd Prifysgol Bae Abertawe	Dŵr Cymru
Iechyd Cyhoeddus Cymru	Llywodraeth Cymru
Yr Asiantaeth Iechyd Anifeiliaid a Phlanhigion	Brigâd 160 y Milwyr Traed
Awdurdod Iechyd Porthladd Bae Abertawe	Yr Awyrlu Brenhinol
Western Power Distribution	Y Llynges Frenhinol
Asiant Cefnffyrdd De Cymru (SWTRA)	Cymdeithas Porthladdoedd Prydain

Fforwm Cydnerthedd Lleol y De - Cofrestr Risgiau Cymunedol a Bygythiadau i'r Gymuned

Asesu risg yw cam cyntaf y broses cynllunio at argyfwng a'i nod yw nodi'r risgiau hynny a allai arwain at argyfwng mawr yn Ne Cymru. Ar ôl nodi pob risg, maen nhw'n cael eu meintioli yn ôl eu tebygolrwydd o ddigwydd a'r amodau/effeithiau andwyol tebygol a allai ddeillio o hynny.

Cofrestr Risg - Mae'r Ddeddf Argyfyngau Sifil Posibl yn gosod dyletswydd ar Fforymau Cydnerthedd Lleol i baratoi cofrestr risgiau cymunedol o beryglon posibl a'i chyhoeddi. Rhaid i'r gofrestr ystyried pa mor debygol yw hi y bydd y peryglon hynny'n digwydd yn y pum mlynedd nesaf, a'r risg sy'n gysylltiedig â nhw. Yna, maen nhw'n cael sgôr risg rhwng 'isell' ac 'uchel iawn'.

Mae'r dyfyniad isod yn dangos y Risgiau Uchel iawn ac Uchel o Gofrestr Risg Cymunedol De Cymru. Dolen i'r Gofrestr Risg Cymunedol - [Cofrestr Risg Cymunedol](#)

SWLRF030	Damweiniau a Methiannau Systemau	Methiant y system trawsyrru trydan cenedlaethol	Uchel iawn
SWLRF013	Damweiniau a Methiannau Systemau	Halogiad cyflenwad bwyd	Uchel
SWLRF032	Damweiniau a Methiannau Systemau	Methiant rhanbarthol y rhwydwaith trydan	Uchel
SWLRF046	Damweiniau a Methiannau Systemau	Llygredd mawr i ddŵr wyneb a dŵr daear	Uchel
SWLRF051	Damweiniau a Methiannau Systemau	Damwain rheilffordd	Uchel
SWLRF122	Damweiniau a Methiannau Systemau	Contractwr mawr sy'n hanfodol i ddarparu gwasanaethau cyhoeddus allweddol ac adeiladu seilwaith hanfodol y DU yn methdal	Uchel
SWLRF129	Damweiniau a Methiannau Systemau	Busnes darparwr gofal cymdeithasol mawr yn mynd i'r wal	Uchel
SWLRF020	Clefydau Dynol ac Anifeiliaid	Pandemig o glefyd tebyg i fflw	Uchel iawn
SWLRF021	Clefydau Dynol ac Anifeiliaid	Clefyd heintus sy'n dod i'r amlwg	Uchel iawn
SWLRF126	Clefydau Dynol ac Anifeiliaid	Twf a lledaeniad Ymwrthedd Gwrthficrobaidd	Uchel

SWLRF018	Peryglon Naturiol	Llifogydd arfordirol	Uchel lawn
SWLRF019	Peryglon Naturiol	Llifogydd afonol	Uchel lawn
SWLRF038	Peryglon Naturiol	Tywydd garw yn y gofod	Uchel lawn
SWLRF056	Peryglon Naturiol	Llifogydd dŵr wyneb	Uchel lawn
SWLRF016	Peryglon Naturiol	Stormydd	Uchel
SWLRF017	Peryglon Naturiol	Tymheredd isel ac eira trwm	Uchel
SWLRF034	Peryglon Naturiol	Tywydd poeth	Uchel
SWLRF036	Peryglon Naturiol	Ffrwydrad folcanig	Uchel
SWLRF106	Peryglon Naturiol	Ansawdd aer gwael	Uchel
SWLRF110	Troseddau Difrifol a Chyfundrefnol	Cynnydd sylweddol mewn achosion yn cael eu nodi o gam-drin a chamfanteisio'n rhywiol ar blant	Uchel
SWLRF111	Troseddau Difrifol a Chyfundrefnol	Cynnydd sylweddol yn argaeledd a defnydd cyffuriau Dosbarth A (heroin, morffin, crac cocên a fentanyl) yn y DU	Uchel
SWLRF116	Troseddau Difrifol a Chyfundrefnol	Cynnydd sylweddol mewn gwyngalchu enillion troseddol (gan gynnwys elw llygredd mawr) i mewn neu drwy'r DU a thiriogaethau tramor, neu ddefnyddio galluogwyr yn y DU	Uchel
SWLRF117	Troseddau Difrifol a Chyfundrefnol	Cynnydd sylweddol yn y twyll anghyllidol a cham-drin y farchnad yn erbyn y DU	Uchel
SWLRF039	Cymdeithasol	Anhrefn cyhoeddus ar raddfa fawr ar safle(oedd) mewn un ddinas, neu mewn dinasoedd lluosog, yn digwydd ar yr un pryd dros sawl diwrnod	Uchel

Cofrestr Bygythiadau - Dyma atodiad i'r Gofrestr Risgiau Cymunedol. Mae modd i'r Fforwm Cydnheredd Lleol gyfeirio ati mewn perthynas â bygythiadau (h.y. digwyddiadau terfysgol). Oherwydd ei chynnwys sensitif a'r posibilrwydd y bydd yn cael ei defnyddio yn erbyn y Cyngor, fydd hi ddim ar gael yn rhan o'r Gofrestr Risgiau Cymunedol.

Parhad Busnes

Mae Cynllun Ymateb i Argyfyngau'r Fwrdeistref Sirol yn ymwneud i raddau helaeth ag ymateb y Cyngor i ddigwyddiadau mawr sy'n effeithio ar y Fwrdeistref. Serch hynny, yn ogystal â hyn, mae'n ofynnol i'r Cyngor gynnal ei drefniadau parhad busnes ei hun er mwyn sicrhau bod modd iddo barhau i gyflawni ei swyddogaethau mewn argyfwng a'i swyddogaethau arferol cyn belled ag sy'n ymarferol pe bai argyfwng.

Dyma ddiffiniad Rheoli Parhad Busnes (yn yr iaith wreiddiol):

“A holistic management process that identifies potential threats to an organisation and the impacts to business operations those threats, if realised, might cause, and which provides a framework for building organisational resilience with the capability for an effective response that safeguards the interest of its key stakeholders, reputation, brand and value-creating activities.”

Mae'r gweithgareddau allweddol yn cynnwys:

- Nodi swyddogaethau hanfodol a'u cyd-ddibyniaethau craidd;
- Nodi a rheoli risgiau a allai effeithio ar y swyddogaethau yma os ydyn nhw'n cael eu gwireddu;
- Diffinio'r ystod eang o fesurau cydnerthedd a mesurau wrth gefn mae modd eu rhoi ar waith i amddiffyn y swyddogaethau yma;
- Diffinio trefniadau adfer i ddod â'r holl wasanaethau yn ôl i lefelau arferol.

Felly mae Rheoli Parhad Busnes yn broses reoli a llywodraethu barhaus sy'n cael ei chefnogi gan y prif reolwyr ac adnoddau priodol, a hynny i sicrhau bod Cyngor Bwrdeistref Sirol Rhondda Cynon Taf wedi paratoi ar gyfer unrhyw aflonyddwch neu argyfwng a allai effeithio ar ddarparu gwasanaethau allweddol.



Cynlluniau at Argyfwng

Mae nifer o gynlluniau a threfniadau statudol ac anstatudol i gefnogi ymateb. Statudol - dyma'r rhai sy'n gosod gofyniad cyfreithiol ar y Cyngor i'w llunio ac mae'r anstatudol yn seiliedig ar asesu risg, profiad ac ymarfer da. Caiff y rhain fod yn gymysgedd o asiantaethau unigol (y Cyngor) ond yn fwy aml, maen nhw wedi'u llunio gan amlasiantaethau. Mae trosolwg bras isod o rai o'r dogfennau allweddol:

Rheoliadau Rheoli Peryglon Damweiniau Mawr (COMAH)

Mae gan y Cyngor gyfrifoldeb o dan Reoliadau Rheoli Peryglon Damweiniau Mawr 2015 i lunio cynllun argyfwng i leihau effaith oddi ar y safle peryglon posibl ar safle sydd i'w ystyried yn safle haen uwch. Mae sefydliad yn ddarostyngedig i Reoliadau COMAH os oes ganddo unrhyw sylwedd wedi'i nodi yn Atodlen 1 y rheoliadau uchod ar y safle.

Mae gan Riondda Cynon Taf un safle – **Y Bathdy Brenhinol**

Major Accident Hazard Pipeline (MAHP) Regulations

Mae'r Rheoliadau yma'n gosod dyletswydd ar Gyngor Bwrdeistref Sirol Rhondda Cynon Taf i lunio cynlluniau mewn perthynas â'r 11 piblinell ddynodedig yn y Fwrdeistref Sirol. Mae pob un o'r 11 piblinell yn cario Nwy Naturiol, caiff 9 eu gweithredu gan Wales and West Utilities a chaiff 2 eu gweithredu gan y Grid Cenedlaethol. Mae cynlluniau ar wahân wedi cael eu llunio ar gyfer piblinellau sy'n cael eu gweithredu gan y ddau gwmni yma.

Tanwydd

Mae'r ddogfen yma wedi'i hysgrifennu i ystyried effaith diffyg tanwydd ar Gyngor Bwrdeistref Sirol Rhondda Cynon Taf a sut mae'n cydweithio â phartneriaid lleol yn

ogystal â llywodraeth ranbarthol a chanolog. Mae wedi'i hysgrifennu i gefnogi egwyddorion The National Emergency Plan for Fuel.

Tirlithriad Tylorstown

Mae'r cynllun yma'n amlinellu ymateb strategol ac amlasiantaethol penodol y Cyngor i amrywiaeth o senarios a allai ddeillio o dirlithriad mawr arall ar Domen Tylorstown.

Canolfan Orffwys

Weithiau, bydd hi'n angenrheidiol symud pobl o'u cartrefi neu ardaloedd penodol oherwydd perygl, boed hynny ar unwaith neu'n berygl posibl. Cyfrifoldeb y Cyngor yw cynnig lloches i'r bobl hynny sy wedi gwacáu. Mae angen cyfleusterau gorffwys, derbynfa neu wacáu mewn sawl argyfwng. Prif nod Canolfan Orffwys yw rhoi lle diogel i'r bobl hynny sy wedi cael eu symud o'u cartrefi lle mae modd iddyn nhw gael gwasanaeth lles sylfaenol, lluniaeth sylfaenol a chyfleusterau gorffwys dros dro. Mae Canolfan Orffwys yn cael ei hagog i roi rhyddhad brys yn unig. Bydd y canolfannau'n cau unwaith bydd modd i'r bobl hynny sy wedi cael eu symud ddychwelyd i'w cartrefi neu ar ôl i drefniadau eraill gael eu gwneud.

Marwolaethau Niferus

Mewn achos o ddigwyddiad mawr sy'n arwain at nifer uchel o farwolaethau, mae'n annhebygol y bydd cyfleusterau corffdai arferol yn ymdopi â'r gwaith estynedig, ymchwiliad fforensig a gweithgareddau cysylltiedig eraill.

Bydd Crwner yr ardal dan sylw, mewn cydweithrediad â Heddlu De Cymru a'r Patholegydd Ymgynghorol, yn penderfynu a ddylai corffdy dros dro agor. Mae'r Heddlu, ar ran y Crwner, yn gyfrifol am bob corff ac eiddo personol y bobl sy'n marw'n sydyn neu'n marw mewn ffordd annaturiol, nes bod y Crwner yn rhoi cyfarwyddyd i gael gwared ar gyrrff.

Mae'r cynllun marwolaethau niferus yn ddogfen weithio hyblyg sydd â gwybodaeth gyffredinol am gorffdai dros dro a sut byddai corffdy yn cael ei sefydlu a'i weithredu mewn achosion yn ardal y Cyngor.

Iechyd Anifeiliaid

Mae'r cynllun wrth gefn yma'n cynnig gwybodaeth benodol ar sut a phryd dylai awdurdod lleol ymateb i achos posibl o glefyd egsotig hysbysadwy mewn anifeiliaid, neu achos wedi'i gadarnhau.

Cynllun oddi ar y safle ar gyfer Argyfyngau Cronfeydd Dŵr Taf Fechan a Thaf Fawr

Bwriad y cynllun yw cynorthwyo â gwaith cynllunio, ymateb ac adfer mewn argyfyngau gorlifo cronfeydd dŵr sy'n digwydd o fewn ffiniau ardal Heddlu De Cymru neu ardal sy'n effeithio arnyn nhw (sef ardal partneriaid Fforwm Cydnerthedd Lleol y De).

Y cynllun yma yw'r ddogfen drosfwaol fydd yn cael ei defnyddio i lywio gwaith cynllunio ymlaen llaw, ymateb ac adfer yn achos argyfyngau gorlifo cronfeydd dŵr.

Hyfforddi ac Ymarfer

Mae hyfforddi ac ymarfer yn rhan hanfodol o'r broses cynllunio ar gyfer argyfyngau sy'n sicrhau bod yr holl staff sy'n ymwneud â chynllunio ac ymateb i argyfwng yn gallu rheoli unrhyw fath o ddigwyddiad hyd eithaf eu gallu.

Nod hyfforddiant yw codi ymwybyddiaeth staff sydd â rôl mewn cynllunio ac ymateb i argyfyngau. Mae'n helpu i wella set sgiliau a chymwyseddau staff mewn perthynas â'u cyfrifoldebau rheoli mewn argyfwng.

Mae hyn hefyd yn helpu i ddatblygu dealltwriaeth o sut mae eu rôl yn cyd-fynd â'r darlun ehangach.

Mae ymarferion yn darparu amgylchedd gwaith i brofi cynlluniau a rolau rheoli brys. Bydd ymarferion yn aml yn dilyn modiwlau hyfforddi i sicrhau bod gan staff yr wybodaeth sylfaenol i brofi'r gweithdrefnau fel y bo'n briodol.

Bydd hyfforddiant ac ymarfer yn cael eu darparu ar draws nifer o lefelau o hyfforddiant mewnol, ar y cyd ag asiantaethau partner, ar y lefel rhanbarthol a drefnir gan y Fforwm Lleol neu Garfan Cydnerthedd y De i'r lefel genedlaethol drwy Lywodraeth Cymru a Grŵp Dysgu a Datblygu Cymru neu hyd yn oed ledled y DU.

TREFNU, RHEOLI A CHYDLYNU

Cyflwyniad

Mae rheoli argyfwng yn seiliedig ar y cysyniadau o drefnu, rheoli a chydlynu. Mae ystyr y tri them yma'n wahanol:

Trefnu yw arfer awdurdod breintiedig sy'n gysylltiedig â rôl neu reng o fewn sefydliad, i roi cyfeiriad er mwyn cyflawni amcanion diffiniedig.

Rheoli yw cymhwyso awdurdod, ynghyd â'r gallu i reoli adnoddau, er mwyn cyflawni amcanion diffiniedig. Mae rhai sefydliadau'n diffinio trefnu a rheoli gyda'i gilydd, ond yr elfen allweddol o reoli yw'r cyfuniad o awdurdod â'r modd i sicrhau bod bwriad gorchymyn yn cael ei gyfleu a chanlyniadau'n cael eu monitro. Er na all un sefydliad arfer rheolaeth dros sefydliad arall, mae modd rhoi neu ddirprwyo'r awdurdod i reoli personél neu asedau sefydliad, am gyfnod penodol o amser i sefydliad arall er mwyn cyrraedd amcanion diffiniedig. Dydy'r broses yma o roi rheolaeth ddim yn awgrymu bod y cyfrifoldeb am yr adnoddau hynny wedi'i drosglwyddo.

Cydlynu yw integreiddio ymdrechion aml-asiantaeth a'r galluoedd sydd ar gael, a all fod yn rhyngddibynnol, er mwyn cyflawni amcanion diffiniedig. Bydd y swyddogaeth gydgyssylltu'n cael ei harfer drwy drefniadau rheoli, ac mae'n ei gwneud yn ofynnol bod rheolaeth dros personél ac asedau sefydliadau unigol yn cael ei harfer yn briodol er mwyn cyflawni'r amcanion diffiniedig.

Strwythurau Rheoli

Os bydd argyfwng neu ddigwyddiad mawr, mae angen sefydlu strwythur trefnu pwrpasol. Mae'r strwythur trefnu a rheoli ar gyfer argyfyngau sifil posibl yn seiliedig ar drefnau rheoli Strategol (Aur), Tactegol (Arian) a Gweithredol (Efydd). Mae modd addasu egwyddorion trefnu a rheoli yn ôl maint yr argyfwng/digwyddiad a'u cymhwyso ar lefel genedlaethol neu leol ac mewn lleoliad amlasiantaeth. Mae Trefnu, Rheoli a Chydlynu ymateb i ddigwyddiad yn seiliedig ar ei ddifrifoldeb, ac mae cyfrifoldebau penodol ar bob lefel yr ymateb.



Yn y rhan fwyaf o achosion, bydd yr ymateb i achosion brys yn cael ei gynnal ar lefel leol gan ymatebwyr lleol. Mewn rhai achosion, mae'n bosib y bydd Llywodraeth Cymru neu adran arweiniol Llywodraeth y DU yn cynnig eu cefnogaeth. Ar lefel Cymru gyfan neu'r DU, gall maint a lefel y gefnogaeth sy'n cael ei chynnig i'r ardal sydd wedi'i heffeithio amrywio. Ar gyfer yr argyfyngau mwyaf difrifol, bydd ymateb wedi'i gydlynu ar y cyd â'r llywodraeth yn hanfodol. Bydd y modd y mae Llywodraeth y DU yn trin yr ymateb i argyfwng sy'n digwydd yng Nghymru yn dibynnu a yw testun yr argyfwng/digwyddiad yn swyddogaeth sydd wedi'i datganoli i Gynulliad Cenedlaethol Cymru ai peidio. Mae Cynllun Ymateb Cymru Gyfan yn nodi'r trefniadau ar gyfer lefel ymateb Cymru gyfan i argyfwng difrifol yng Nghymru neu i argyfwng difrifol sy'n effeithio arni. Llywodraeth Cymru fydd yn penderfynu a ddylid

rhoi'r Cynllun Ymateb Cymru Gyfan ar waith (yn hytrach nag ymatebion lleol a fydd yn parhau i weithredu yn unol â threfniadau lleol) ar y cyd â Llywodraeth y DU ac ymatebwyr Categori 1 neu 2 sydd â'r cyfrifoldebau pennaf dros yr argyfwng.

Yn ystod argyfwng mae'n bosib y bydd Llywodraeth Cymru yn rhoi Canolfan Cydlynu Argyfyngau (Cymru) (ECCW) ar waith. Mae ECCW yn gallu cysylltu'r holl Grwpiau Strategol sydd ar waith ledled Cymru â'i gilydd. Bydd hefyd yn cysylltu â threfniannau rheoli argyfwng y llywodraeth ganolog sy'n cael eu hwyluso gan Swyddfa'r Cabinet.

Prif rôl ECCW yw casglu gwybodaeth ynghyd a rhoi'r wybodaeth ddiweddaraf am oblygiadau argyfyngau yng Nghymru i Weinidogion a Llywodraeth y DU. Ar yr un pryd, mae'n rhoi gwybod i Grwpiau Cydlynu Strategol ac asiantaethau unigol am ddatblygiadau a fydd yn effeithio arnyn nhw.



Gellir diffinio'r seilwaith Trefnu a Rheoli fel:

Lefel Strategol (Aur)

Lle sefydlir fframwaith polisi a strategaeth. Mae modd i'r gofyniad am reolaeth strategol gael ei gyfyngu i un sefydliad sy'n ymateb. Serch hynny, os oes angen ymateb strategol aml-asiantaeth, bydd Heddlu De Cymru yn gwahodd cynrychiolwyr o'r sefydliadau a ymatebodd i fynychu Grŵp Cydlynu Strategol a sefydlwyd drwy Microsoft Teams (mynediad o bell) neu ym Mhencadlys yr Heddlu, Pen-y-bont ar Ogwr. Bydd y lleoliad yn cael ei gadarnhau pan fydd yn gweithredu ond byddai fel arfer yn unol â Phrotocol Gweithredu Grŵp Cydlynu Aml-asiantaeth Fforwm Cydnerthedd Lleol y De. Gweler Atodiad 10 am gyngor ar Fynychu Grŵp Cydlynu Aml-asiantaeth (MACG) – gallai hyn fod yn Grŵp Cydlynu Strategol Amlasiantaeth (SCG) neu'n Grŵp Cydlynu Tactegol (TCG).

Bydd cynrychiolydd y Cyngor ar y Grŵp Cydlynu Strategol Amlasiantaeth (SCG) â'r awdurdod priodol i ddod i benderfyniadau gweithredol ar ran y Cyngor. Fel rheol, byddai'r unigolyn yma ar lefel Cyfarwyddwr.

Grŵp Strategol y Cyngor

Rôl Grŵp Strategol y Cyngor yw cytuno ar ymateb strategol y Cyngor i argyfwng. Bydd y Grŵp Strategol yn cael ei gadeirio gan y Prif Weithredwr neu Gyfarwyddwr enwebedig. Bydd y Grŵp Strategol yn cynnwys yr Uwch Dîm Arwain ac unrhyw swyddogion arbenigol a staff cymorth y bydd y Cadeirydd yn eu hystyried yn angenrheidiol.

Diben Grŵp Strategol y Cyngor yw:

Gosod blaenoriaethau strategol ar gyfer ymateb y Cyngor, gan gyfeirio at y strategaeth a osodwyd gan y Grŵp Cydlynu Strategol (os caiff ei weithredu)

- Monitro cynnydd yr ymateb yn erbyn y blaenoriaethau yma, a chymryd camau gweithredu yn ôl yr angen
- Cytuno ar negeseuon cyhoeddus allweddol
- Ystyried yr effeithiau ehangach a materion tymor hwy
- Rheoli rhanddeiliaid allweddol.
-

Mae gan y Cyngor Ystafell Reoli bwrpasol a gynlluniwyd i reoli digwyddiad ar Lefel Strategol. Mae wedi'i wahanu oddi wrth rannau gweithredol yr ymateb tra'n gallu cadw mewn cysylltiad â phobl allweddol. Mae wedi'i gynllunio er mwyn i'r Rheolwyr Strategol gael mynediad i gymaint o wybodaeth â phosibl i gefnogi gwneud penderfyniadau. Mae modd iddyn nhw hefyd anfon swyddogion cyswllt i unrhyw Grwpiau Cydlynu aml-asiantaeth a sefydlwyd.

Lefel Tactegol (Arian)

Lle mae'r polisi a osodwyd gan y Lefel Strategol (Aur) yn cael ei weithredu trwy flaenoriaethu tasgau a chaffael / dyrannu adnoddau. Unwaith eto, lle mae angen ymateb tactegol aml-asiantaeth, bydd Heddlu De Cymru yn gofyn i'r sefydliadau sy'n ymateb fynychu Grŵp Cydlynu Tactegol, a sefydlwyd drwy Microsoft Teams (mynediad o bell), ac mae Uned Reoli Sylfaenol yr Heddlu ym Mhontypridd/Merthyr Tudful; bydd hyn yn cael ei gadarnhau ar hysbysiad.

Grŵp Tactegol y Cyngor

Rôl Grŵp Tactegol y Cyngor yw gweithio rhwng yr haenau o reolaeth strategol a gweithredol a bod yn gyfrifol am ddehongli penderfyniadau strategol a datblygu a chydlynu'r cynllun tactegol i'w drosglwyddo i reolwyr gweithredol. Bydd y Grŵp Tactegol yn cael ei gadeirio gan Gyfarwyddwr Arweiniol a enwebir gan y Garfan Arweinyddiaeth Strategol. Bydd y Grŵp Tactegol yn cynnwys Uwch Staff y Cyngor ac unrhyw swyddogion arbenigol a staff cymorth y mae'r Cadeirydd yn eu hystyried yn angenrheidiol.

Rhaid i'r grŵp sicrhau bod yr wybodaeth ddiweddaraf ar gael i Grŵp Strategol y Cyngor felly rhaid sefydlu 'trefn y frwydr' ar gyfer rhannu gwybodaeth a chynnal cyfarfodydd yn gynnar i sicrhau cyfathrebu dwy ffordd effeithiol i gefnogi'r ymateb.

Lefel Weithredol (Efydd)

Lle mae adnoddau'n cael eu defnyddio a thasgau'n cael eu cyflawni, yn unol â phenderfyniadau a wneir ar y Lefel Tactegol (Arian). Bydd cydlynu aml-asiantaethol ar gyfer y lefel yma drwy'r Pwynt Rheoli Rheng-flaen aml-asiantaeth (Pwynt Rheoli Rheng-flaen - Aml-asiantaeth Efydd). Bydd yr holl gynrychiolwyr o'r asiantaethau a ymatebodd naill ai'n mynychu'r Man Ymgynnull neu'r Pwynt Rheoli Rheng-flaen cyn mynychu lleoliad y digwyddiad.

Bydd swyddogion gweithredol yn canolbwyntio ar y rolau penodol yn eu maes cyfrifoldeb, e.e. rheoli llifogydd neu asesu a chefnogi'r rheiny sydd wedi'u heffeithio.

Pwynt Rheoli Rheng-flaen

Cyfleuster trefnu a rheoli unrhyw wasanaeth sydd agosaf at leoliad y digwyddiad, sy'n gyfrifol am gyfarwyddo, lleoli a diogelwch ar unwaith. Gallai hwn fod yn gyfleuster Gweithredol / Efydd neu Dactegol / Arian yn dibynnu ar amgylchiadau'r digwyddiad.

YMATEB I ARGYFWNG

Cyflwyniad

Mae Deddf Argyfyngau Sifil Posibl 2004 yn ei gwneud yn ofynnol i Ymatebwyr Categori Un weithio ar y cyd er mewn ymateb i argyfyngau. Mae'r Cyngor yn Ymatebydd Categori Un. Mae ganddo rôl sylweddol i'w chwarae yn yr ystod eang o sefyllfaoedd argyfwng a allai godi yn ein bwrdeistref. Bydd y rôl yn amrywio, yn seiliedig ar faint yr argyfwng, y math o argyfwng a'r hyn sydd rhaid ei wneud i fynd i'r afael ag ef. Mae'n bosibl bydd y Cyngor yn darparu gwasanaeth rheng flaen i'r cyhoedd neu'n chwarae rôl gefnogol. Mae'n debygol mai'r Cyngor fydd yr asiantaeth sy'n arwain ar unrhyw waith adfer.

Bydd meysydd cyfrifoldeb y Cyngor yn estyniad i'w rôl arferol, sef:

- cefnogi'r gwasanaethau brys ac asiantaethau eraill sy'n cymryd rhan mewn ymateb i argyfwng;
- darparu gwasanaethau cymorth i'r gymuned leol a'r gymuned ehangach;
- cydlynu proses adfer a sicrhau bod cymunedau, busnes a'r amgylchedd sydd wedi'u heffeithio yn mynd yn ôl i'r drefn arferol;
- cynnal gwasanaethau arferol yr awdurdod ar lefel briodol;
- cydlynu ymateb sefydliadau'r sector gwirfoddol.

Mae dogfen Fforwm Cydnerthedd Lleol y De - Rolau a Chyfrifoldebau: Digwyddiadau Mawr yn rhoi trosolwg o rolau a chyfrifoldebau asiantaethau sy'n bartneriaid. Mae copiâu ar gael ar blatfform Resilience Direct neu gan y Rheolwr Materion Cydnerthedd a Chynaliadwyedd.

Mae rhagor o wybodaeth am Rolau a Chyfrifoldebau Gwasanaethau'r Cyngor a'r strwythurau rheoli yn Atodiad 4.

Gweithredu'r Cynllun

Mae'r Cyngor yn gweithredu egwyddor 'Swyddog Arweiniol' lle bydd y Prif Weithredwr/yr Uwch Garfan Rheoli yn enwebu cyfarwyddwr arweiniol i gydlynu ymateb y Cyngor. Hyd nes y bydd hyn yn digwydd, Cyfarwyddwr Gwasanaethau Rheng Flaen fydd yn gyfrifol. Nod gweithredu'r Cynllun yw darparu'r fframwaith angenrheidiol, lle mae modd trefnu a defnyddio gwasanaethau ac adnoddau'r Cyngor yn gyflym i liniaru effeithiau digwyddiad mawr a helpu â'r gwaith adfer. Mae hawl gan unrhyw aelod o'r Uwch Garfan Rheoli neu'r Cabinet roi'r cynllun yma ar waith. Mae cyfeiriadur cyswllt ar wahân ar gyfer staff uwch ar gyfer pob gwasanaeth yn cael ei gadw gan y Garfan Cynllunio ar gyfer Argyfyngau, a dylai fod gan y gwasanaethau hefyd weithdrefnau ar gyfer cysylltu â'u staff/contractwyr.

Mae modd i'r canlynol (ymysg pethau eraill) sbarduno gweithredu'r cynllun:

- Unrhyw un o'r gwasanaethau brys yn datgan Digwyddiad Mawr ac yn gofyn am gymorth gan y Cyngor;
- Digwyddiad neu ddigwyddiad posibl a fyddai'n cyfiawnhau'r Cyngor yn chwarae rôl fawr wrth ymateb iddo;
- Mater sylweddol a fyddai'n tarfu ar fusnes neu barhad busnes y Cyngor;
- Digwyddiad - e.e. bygythiad streic, anhrefn sifil neu epidemig sy'n bygwth cynyddu i'r fath raddau lle mae'n bosibl neu'n debygol o gael effaith sylweddol ar Rondda Cynon Taf; neu
- Mae Awdurdod cyfagos yn rhoi gwybod am Ddigwyddiad Mawr sy'n debygol o effeithio'n sylweddol ar unrhyw ran o Rondda Cynon Taf.

Hysbysu Heddlu De Cymru

Dylai unrhyw sefydliad partner sy'n profi neu sydd â gwybodaeth am ddigwyddiad neu argyfwng mawr presennol neu a allai fod yn aflonyddgar gysylltu â Rheolwr Digwyddiad (FIM) Heddlu De Cymru i asesu'r sefyllfa ar y cyd i bennu'r lefel briodol o gydgyssylltu amlasiantaethol sydd ei angen. Bydd penderfyniad i ddatgan Digwyddiad Mawr yn cael ei wneud gan y Prif Weithredwr / Dirprwy a'r Arweinydd / Dirprwy mewn trafodaethau gyda'r Cyfarwyddwr Arweiniol ar gyfer y digwyddiad a Materion Cynllunio ar gyfer Argyfyngau. I roi gwybod i Reolwr Digwyddiad Heddlu De Cymru am ddigwyddiad:

- 1 - Ffoniwch Ddesg Rheolwr Digwyddiad y Ganolfan Gwasanaethau Cyhoeddus drwy: (rhif Ffôn ar gael trwy Gynllunio Argyfwng / Swyddog Iechyd yr Amgylchedd ar Ddyletswydd ac mae holl Aelodau'r Uwch Garfan Rheoli wedi cael y rhif).
- 2 - Gofynnwch am gael siarad â'r Rheolwr Digwyddiad (FIM)
- 3 - Nodwch eich enw llawn, rôl eich sefydliad a manylion cyswllt
- 4 - Nodwch yn glir eich bod chi'n dymuno datgan digwyddiad mawr a/neu angen a Grŵp Cychlynu Aml-Asiantaeth i'w alw, oherwydd y potensial i ddigwyddiad

mawr ddigwydd - mae modd i hyn fod yn Grŵp Cydlynu Strategol neu Grŵp Cydlynu Tactegol.

5 - Darparwch gymaint o wybodaeth â phosibl gan ddefnyddio adroddiad METHANE

6 - Dilynwch unrhyw gyfarwyddiadau mae'r Rheolwr Digwyddiad yn eu rhoi i chi

Adroddiad M/ETHANE

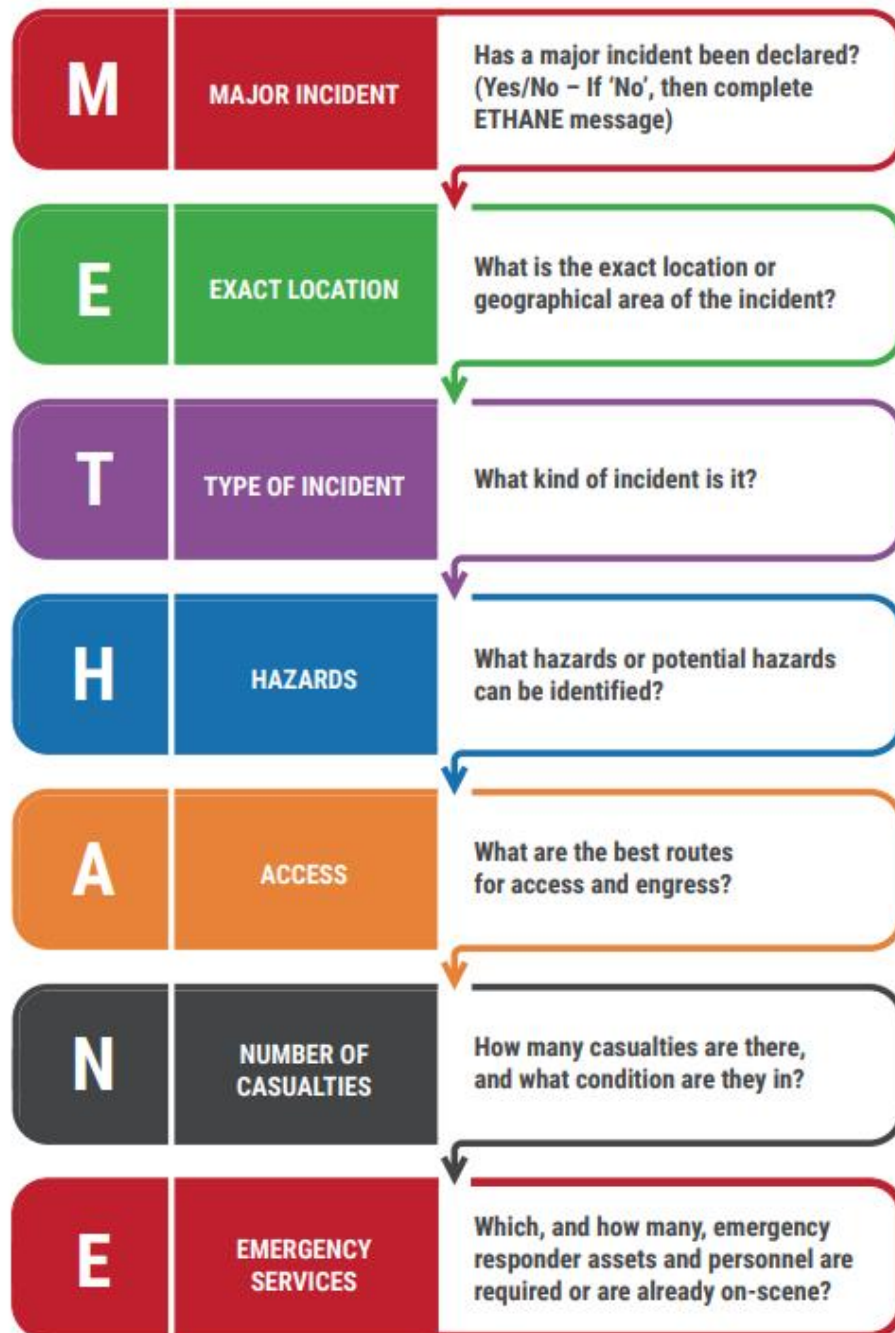


Figure: M/ETHANE model

Mae Atodiad 13 yn adroddiad METHANE gwag i'w gwblhau cyn ffonio Rheolwr Digwyddiad Heddlu De Cymru.

Bydd y Rheolwr Digwyddiad yn asesu'r wybodaeth ac yn eich hysbysu bod y broses actifadu MACG wedi dechrau

Strategaeth Ymateb

Rhan bwysig o ysgogi ac ymateb i ddigwyddiad yw datblygu'r strategaeth sydd i'w dilyn. Mae modd gwneud hyn yn dilyn dull aml-asiantaeth trwy'r Grwpiau Cydlynu Strategol / Tactegol neu drwy un asiantaeth ar gyfer digwyddiadau sy'n effeithio ar y Cyngor yn unig. Mae Atodiad 14 yn ddyfyniad o Drefniadau Grŵp Cydlynu Aml-Asiantaeth De Cymru mae modd ei ddefnyddio i ddatblygu strategaeth ymateb amlasiantaethol/un asiantaeth.

Mae Cyd-Athrawiaeth JESIP yn nodi:

"Mewn ymateb ar y cyd, mae dealltwriaeth gyffredin o unrhyw bwerau perthnasol, polisïau, galluoedd a gweithdrefnau yn hanfodol fel bod gweithgareddau un asiantaeth ymateb yn ategu yn hytrach na chyfaddawdu dull asiantaethau ymateb eraill."

Dod â'r Ymateb i Ben

Mae'n debyg y caiff ymateb yr Awdurdod Lleol i Ddigwyddiad Mawr ei Atal yn raddol, gan y bydd angen rhai gwasanaethau am fwy o amser na'r lleill. Gall rhai digwyddiadau fel clefydau heintus mawr ddod mewn tonnau a fydd yn gofyn am weithredu nifer o weithiau rhwng y cyfnodau ymateb ac adferiad. Bydd yr holl staff yn cael gwybod am y penderfyniad i atal unrhyw gynllun drwy'r un prosesau a gafodd eu defnyddio i'w weithredu. Yr unigolyn sydd â'r cyfrifoldeb pennaf fydd yn dod i'r penderfyniad yma. Ar gyfer digwyddiadau mawr, mae hyn yn debygol o ddod gan yr Uwch Garfan Rheoli. Mae'n bosibl na fydd y digwyddiad yn dod i ben trwy roi mesurau atal ar waith o reidrwydd, ond yn hytrach, bydd gweithdrefnau arferol bellach yn cael eu rhoi ar waith i fynd i'r afael ag unrhyw faterion.

Mae'n bwysig nodi ei bod yn bosibl y bydd y mesurau atal yn dynodi diwedd y cam ymateb yn unig ac mae'n bosibl y bydd y cam adfer yn parhau i fynd rhagddo.

Mae'r angen i gadw cofnodion cywir yn hollbwysig. Mae modd i'r cofnodion fod yn agored i'r cyhoedd eu harchwilio. Rhaid cael llwybr archwilio clir gyda chofnodion cynhwysfawr o amseriadau, hysbysiadau, penderfyniadau, camau gweithredu a gwariant a fydd yn cael eu cadw gan y Garfan Cynllunio ar gyfer Argyfyngau.

Dadfrifio

Unwaith y daw'r penderfyniad i roi mesurau atal ar waith, bydd rheolwyr yn cynnal sesiynau trafod gyda staff er mwyn nodi unrhyw faterion sy'n mynd rhagddynt a chofnodi unrhyw bryderon y dylid mynd i'r afael â nhw ar unwaith, yn ogystal ag unrhyw wersi a gafodd eu dysgu yn ystod y broses. Dyma gyfle hefyd i wirio lles y staff. Mae'n hanfodol bod yr holl staff sy'n rhan o'r cam ymateb yn cael cyfle i drafod yr hyn a ddigwyddodd yn dilyn digwyddiad. Nod y trafod yma yw sicrhau bod modd cofnodi elfennau cadarnhaol a negyddol yr ymateb, yn ogystal â nodi unrhyw wersi y mae modd eu dysgu. Wrth drafod, mae hefyd yn rhoi cyfle i staff leisio'u barn a helpu iddyn nhw wella'n bersonol ar ôl y profiad. Mae'n bwysig nodi bod y broses drafod ddim yn ceisio rhoi bai ar unrhyw un nac unrhyw beth na cheisio atebion. Mae barn pawb sy'n cymryd rhan yn cael ei gwerthfawrogi a'i pharchu waeth beth fo'u rôl neu'u safle yn y sefydliad.

Yn dibynnu ar ddifrifoldeb y digwyddiad, mae modd cynnal dau fath gwahanol o drafod ar ei ôl:

- **Ôl-drafod ar unwaith** - trafodaeth yn syth ar ôl y digwyddiad er mwyn cofnodi'r materion cyfredol tra'u bod yn dal ar feddwl pawb a chyn i'r unigolyn gael amser i fyfyrto.
- **Ôl-drafodaeth wedyn neu wedi'i strwythuro** - trafodaeth o fewn mis i'r digwyddiad neu'r ymarfer sy'n cofnodi manylion ar ôl i bobl gael cyfle i fyfyrto ar eu profiadau. Mae'r math yma o ôl-drafod fel arfer yn para rhwng 60 a 90 munud. Dylid trefnu amser a dyddiad ar gyfer hyn cyn gynted â phosibl ar ôl y sesiwn ôl-drafod ar unwaith.

Bydd y Garfan Cynllunio ar gyfer Argyfyngau yn arwain ar y broses ôl-drafod. Efallai bydd rhywun allanol yn cyflwyno'r sesiwn ôl-drafod. Bydd y Garfan yn helpu i baratoi adroddiadau sy'n amlinellu unrhyw argymhellion.

Mae'n bosibl cynnal sesiwn ôl-drafod amlasiantaeth a/neu ar gyfer Rhondda Cynon Taf yn unig. Bydd yr Uwch Garfan Rheoli yn penderfynu ar bwy fydd yn mynychu'r sesiwn ôl-drafod amlasiantaeth ar sail amgylchiadau'r digwyddiad. Dylid gwneud pob ymdrech i gynnal sesiynau ôl-drafod mewnol cyn cynnal rhai amlasiantaeth.

Adfer

Dyma broses wedi'i chydlynu i helpu cymunedau sydd wedi'u heffeithio gan ddigwyddiad/argyfwng i ailadeiladu'r isadeiledd ffisegol ac adfer eu lles emosiynol, cymdeithasol, economaidd a chorfforol.

Yn ddibynnol ar y digwyddiad/argyfwng, gall y cam Ymateb fod yn gymharol fyr o'i gymharu â'r cam Adfer. Gall hyn gymryd misoedd neu flynyddoedd i'w gwblhau. Mae'r broses Adfer yn mynd i'r afael â'r hyn sydd wedi deillio o'r argyfwng ac yn parhau nes bod trefn arferol bellach ar waith, bod y galw ar wasanaethau yn ôl i'r drefn arferol ac mae anghenion y rheiny sydd wedi'u heffeithio wedi'u diwallu.

Mae'r broses Adfer yn fwy na dim ond rhoi o'r newydd yn lle'r hyn sydd wedi'i ddinistrio. Y ffordd orau o helpu'r rheiny sydd wedi'u heffeithio i wella yw pan fydd y gymuned yn rhan o'r broses.

Mae Adfer yn rhan annatod o'r broses rheoli argyfwng. Mae'n wahanol i'r cam Ymateb ond fel rheol bydd y ddau'n gorgyffwrdd, yn ôl y diffiniad yma:

Ymateb-*"Y camau gweithredu sy'n cael eu cymryd i fynd i'r afael ag effeithiau uniongyrchol argyfwng."*

Adfer -*"Y broses o ailadeiladu, adfer ac ailsefydlu'r gymuned yn dilyn argyfwng."* (Emergency Response and Recovery Guidance, Llywodraeth EM)

Mae'r Cynghorau sy'n rhan o ardal Fforwm Cydnerthedd Lleol y De wedi llunio fframwaith adfer.

Nod:

Nod y Fframwaith Adfer yw amlinellu ymateb **y Cyngor** i'r broses Adfer yn dilyn argyfwng neu drychineb a dylai gyd-fynd â threfniadau lleol amlasiantaeth. Cafodd ei lunio er mwyn cydymffurfio â Safonau Galwedigaethol Cenedlaethol ar gyfer Argyfyngau Sifil Posibl CC AH2, sy'n nodi sut i reoli'r broses adfer cymunedol.

Amcanion: darparu -

- Fframwaith i uwch reolwyr ei fabwysiadu a'i ddefnyddio er mwyn llunio'r Templed Strategaeth Adfer wedi'i ddarparu eisoes yn Fframwaith Fforwm Lleol Cymru Gydnerth y De.
- Dogfen weithio weithredol a phecyn cymorth ar gyfer y broses Adfer.
- Fframwaith cyffredin ar gyfer y rheiny sy'n ymwneud â'r broses Adfer.
- Fformat gwaith ar gyfer Gweithgor ac is-grwpiau'r broses Adfer y Cyngor.

Rhan bwysig o'r broses Adfer wedi digwyddiad yw datblygu'r strategaeth sydd i'w dilyn. Mae modd i hyn fod yn ddull aml-asiantaeth trwy'r Grwpiau Adfer Strategol / Tactegol neu un asiantaeth ar gyfer digwyddiadau sy'n effeithio ar y Cyngor yn unig. Mae Atodiad 15 yn ddyfyniad o Drefniadau Grŵp Cydlynu Aml-Asiantaeth De Cymru (MACG) mae modd eu defnyddio ar gyfer datblygu strategaeth adfer aml-asiantaeth/un asiantaeth.

Bydd Grŵp Cydlynu'r Broses Adfer (RCG) yn rhoi trosolwg strategol o, ac yn rhoi cyfeiriad i, fonitro cynnydd o fewn trefn rheoli cyflawniad y cytunwyd arni.

Bydd y Cyngor yn:

Cadeirio Gweithgor y Broses Adfer a darparu swyddogion eraill i gynorthwyo yn ôl yr angen.

- Arwain ar ddarparu cefnogaeth i'r gymuned leol a'i thrigolion.
- Mynd i'r afael ag unrhyw faterion mewn perthynas â phriffyrdd yn ôl yr angen, e.e. cau ffyrdd, glanhau, ac ati.
- Gweithredu strategaeth gyfathrebu, a hynny gyda chefnogaeth asiantaethau eraill.
- Mynd i'r afael â chau ysgolion neu blant ysgol a allai gael eu heffeithio gan y digwyddiad.
- Rhoi cyngor ar lechyd yr Amgylchedd.
- Arwain ar reoli gwastraff, gan gynnwys dod o hyd i gontractwyr arbenigol i gael gwared ar wastraff gwenwynig.
- Cydlynu cymorth gan yr asiantaethau gwirfoddol.
- Cyfrannu'n wleidyddol ar lefel leol.
- Darparu cymorth dyngarol, h.y. Canolfannau Cymorth Dyngarol os oes angen.
- Darparu llety arall i bobl sydd wedi'u dadleoli (os yw'n briodol).
- Gweithio gyda chyflenwyr cyfleustodau i gydlynu'r gwaith o adfer y gwasanaethau cyfleustodau.
- Cysylltu ag asiantaethau eraill i ddarparu cyngor a chefnogaeth ar adfywio busnes ac adfywio economaidd.

Rhybuddio a Rhoi Gwybod

Mae cyfathrebu cyhoeddus o safon uchel yn hanfodol wrth fynd i'r afael ag unrhyw argyfwng yn llwyddiannus a dylid ei gynnwys wrth gynllunio at argyfwng neu ddigwyddiad mawr posibl. Pan fydd argyfwng yn digwydd, y prif amcan o ran cyfathrebu fydd cyflwyno gwybodaeth a chyngor cywir, clir ac amserol i'r cyhoedd fel eu bod yn teimlo'n hyderus, yn ddiogel ac yn wybodus. Os bydd Argyfwng neu Ddigwyddiad Mawr, bydd gofyn darparu gwybodaeth amserol a chywir i'r cyhoedd ar unwaith ac ar bob cam. Mae Argyfyngau a Digwyddiadau Mawr yn dwyn sylw'r cyfryngau, ac yn arbennig sylw gan sianeli newyddion, sy'n gofyn am adnoddau sylweddol i fodloni'r galw am wybodaeth. Mae'r Cyngor wedi hen arfer ar ddarparu gwybodaeth i'r cyhoedd bob dydd, yn ogystal â mewn argyfwng ac mae'n gweithio'n rheolaidd gydag asiantaethau partner i wneud hynny.

Mewn unrhyw argyfwng, mae'n hanfodol ceisio sicrhau cysondeb yr wybodaeth sy'n cael ei darparu gan y gwahanol asiantaethau dan sylw. Yn aml bydd digwyddiad yn achosi dryswch. Mae dod o hyd i ffeithiau a ffigurau clir, cryno a chywir am yr hyn sydd wedi digwydd yn gallu bod yn broses anodd a hir. Serch hynny, bydd y cyfryngau bob amser yn chwilio am y manylion yma a byddan nhw'n parhau i geisio gwybodaeth gan unrhyw un ac o unrhyw ffynhonnell bosibl.

Mae'n bosib sefydlu uned dros dro i fynd i'r afael â cheisiadau'r cyfryngau a fydd yn gweithredu'n swyddfa'r wasg ar gyfer y digwyddiad. Gall hyn amrywio o ran maint o un swyddog y wasg i unedau mwy sy'n cyflogi arbenigwyr y cyfryngau o ystod o sefydliadau ymatebwyr (e.e. y gwasanaethau brys, Awdurdodau Lleol, Cyfoeth Naturiol Cymru ac Asiantaeth y Môr a Gwylwyr y Glannau). Enw'r uned yma yw'r Gell Cyfathrebu â'r Cyfryngau.

Dylai'r Gell yma adrodd i'r Grŵp Cydlynu Strategol, gan alluogi swyddogion y wasg i gynghori ar faterion yn ymwneud â'r cyfryngau a chynnig cymorth. Mae hyn yn cynnwys bwydo cudd-wybodaeth yn ôl sy'n dod i law gan y cyfryngau (a all fod yn ffynhonnell bwysig o wybodaeth). Ar yr un pryd, mae'n golygu bod modd i Gadeirydd y Grŵp Cydlynu Strategol sicrhau preifatrwydd er mwyn dod i benderfyniadau hanfodol heb y pwysau o graffu gan y cyfryngau. O ganlyniad, fel rheol ddylai sefydliadau'r cyfryngau ddim cael mynediad at y Gell.

Does dim hawl i unrhyw aelod o'r staff siarad â'r wasg, ac eithrio'u bod nhw wedi cael sêl bendith yr Uwch Garfan Rheoli. Dylid cyfeirio unrhyw geisiadau at swyddogion y cyfryngau'r Cyngor. Cyfarwyddwr y Gwasanaethau Democrataidd a Chyfathrebu sydd â'r cyfrifoldeb dros gydlynu ymateb y Cyngor i'r cyfryngau.

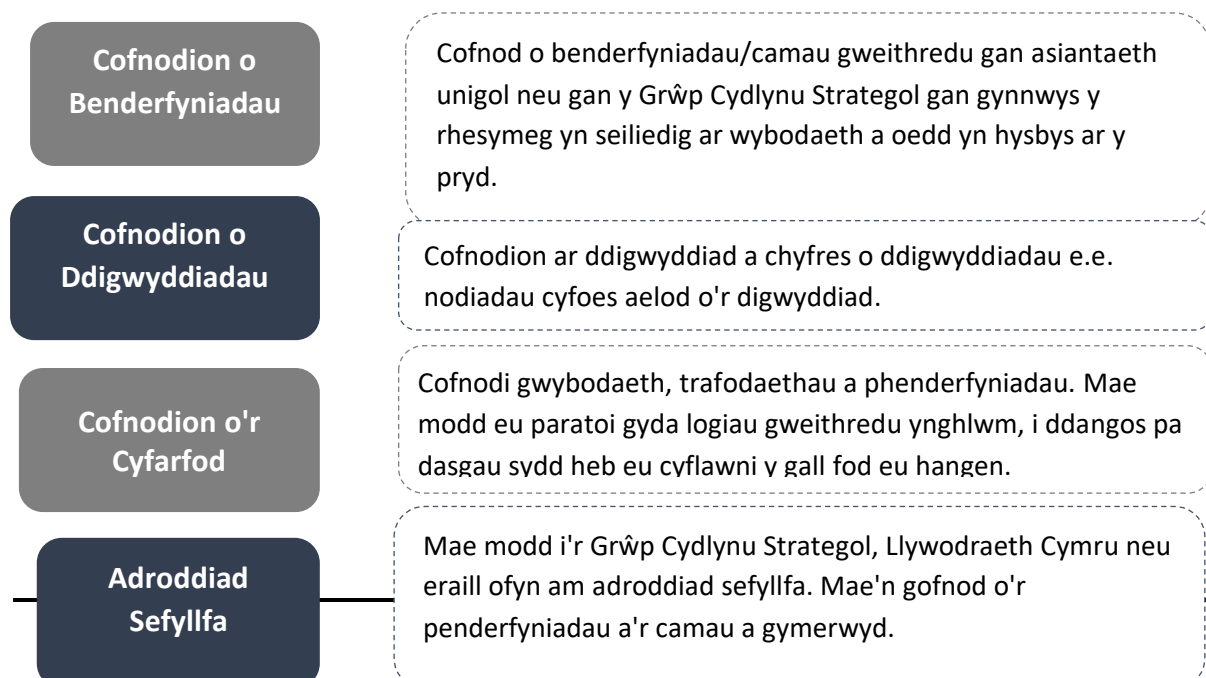
Cofnodi

Rhaid i Swyddogion fod yn effro i'r ffaith y bydd eu penderfyniadau yn ystod digwyddiad yn cael eu defnyddio i werthuso ymateb yr awdurdod i'r argyfwng. Mae'n bosibl y bydd eu gweithredoedd nhw'n cael eu craffu'n fanwl yn rhan o ymholiadau neu archwiliadau dilynol. O ganlyniad i hynny, ddylai swyddogion byth dibynnu ar y cof yn unig a dylai pob mater sy'n ymwneud ag argyfwng gael ei gofnodi (gweler Atodiad 8 ar gyfer canllawiau ynghylch cofnodi).

Mae'r holl swyddogion sy'n ymateb yn gyfrifol am gofnodi eu gweithredoedd a'u penderfyniadau eu hunain yn syth.

Mae modd amddiffyn penderfyniad y canfyddir yn ddiweddarach ei fod yn ddiffygiol os yw'r wybodaeth y'i gwnaed arni ar y pryd wedi'i chasglu'n gywir.

Gwahanol fathau o gofnodion:



Mae cofnod o benderfyniadau'n darparu:

- Cofnod cywir, 'ar y pryd' o'r holl benderfyniadau arwyddocaol a wnaed
- Trywydd archwilio o benderfyniadau, ynghyd â'r rhesymau dros eu gwneud yn seiliedig ar yr wybodaeth oedd ar gael ar y pryd
- Cofnod o wybodaeth newydd neu newidiadau yn y sefyllfa
- Cofnod o wybodaeth risg-gritigol gan bob asiantaeth
- Ffordd o helpu'r trosglwyddo rhwng rheolwyr/aelodau.

Rydyn ni'n cydnabod y bydd ffurflenni negeseuon yn cael eu defnyddio yn hytrach na chofnod digwyddiadau yn y mwyafrif o'r achosion. Dydy'r gwahaniaeth rhwng y ddau ddim o hyd yn glir, ond rydyn ni'n argymhell bod ffurflenni negeseuon yn cael eu defnyddio ar gyfer derbyn ac anfon negeseuon yn unig. Gall y negeseuon yma gynnwys ceisiadau am gymorth, adnoddau neu wybodaeth. Yn yr un modd, dylai ffurflen negeseuon gael ei defnyddio i gydnabod ceisiadau o'r fath neu pan ddaw ceisiadau i law.

Mae cofnodion digwyddiadau yn wahanol oherwydd eu bod nhw'n rhestr gronolegol o'r penderfyniadau (**gan gynnwys y rhesymau ar gyfer y penderfyniadau yma**) wrth ymateb i argyfwng. Dylai'r cofnodion yma gael eu cwblhau wrth ddod i benderfyniadau ynghylch camau gweithredu. Mae modd nodi cofnod o ddigwyddiad ar ôl y digwyddiad ei hun os oes angen crynhoi cynnwys negeseuon unigol.

Bydd y cofnodion digwyddiadau yma'n darparu cofnod cronolegol o ymateb gwasanaethau/ymateb y Cyngor i'r argyfwng.

Dylai cofnodion digwyddiad personol gael eu cynnal gan bob swyddog unigol sy'n ymateb i ddigwyddiad ac sy'n gyfrifol am ymgymryd â chymau gweithredu a dod i benderfyniadau wrth ymateb i'r digwyddiad. Dylai cofnodion digwyddiad personol gael eu cadw gan yr unigolyn a ddylen nhw ddim cael eu cwblhau gan berson arall sy'n gweithredu ar ei ran. Mae hyn oherwydd eu bod nhw'n gyfrif o weithredoedd a phenderfyniadau'r swyddog sy'n ymateb. Bydd angen cadw cofnodion unigol ar gyfer lefelau Strategol, Tactegol a Gweithredol ac unrhyw Grŵp Ymateb i Barhad Busnes. Bydd cofnodion digwyddiad personol yn helpu i roi cyfrif o'r penderfyniadau a'r gweithredoedd sydd wedi cael eu gwneud wrth ymateb i argyfwng ar ôl iddo gael ei ddatrys. Byddan nhw hefyd yn cael eu defnyddio i nodi unrhyw wersi i'w dysgu a meysydd y mae modd eu gwella.

Efallai bydd cofnodion digwyddiad hefyd yn cael eu defnyddio mewn llys barn neu yn rhan o ymgynghoriad â'r cyhoedd gan farnwr, a fydd yn eu defnyddio i benderfynu a oedd penderfyniadau rhesymol wedi cael eu gwneud ar y pryd. Efallai bydd yr achosion yma ond yn codi unwaith mewn cyfnod hir iawn ac mae'n bosibl y bydd y cofnodion yma'n cynrychioli'r unig gyfrif dibynadwy o weithredoedd yr unigolyn.

Mae'r angen i gadw cofnodion cywir yn hollbwysig. Mae modd i'r cofnodion fod yn agored i'r cyhoedd eu harchwilio. Rhaid cael llwybr archwilio clir gyda chofnodion cynhwysfawr o amseriadau, hysbysiadau, penderfyniadau, camau gweithredu a gwariant a fydd yn cael eu cadw gan y Garfan Cynllunio ar gyfer Argyfyngau.

Rhaglen Rynghweithredu ar y Cyd y Gwasanaethau Brys (JESIP)

Cafodd y Rhaglen yma ei sefydlu yn 2012 i fynd i'r afael ag argymhellion a chanfyddiadau nifer o adroddiadau ar ddigwyddiadau mawr. Ei nod yw darparu fframwaith i reolwyr gwasanaethau brys i'w galluogi i ymateb yn effeithiol ar y cyd. Fodd bynnag, mae'r egwyddorion sy'n rhan o'r rhaglen hefyd yn berthnasol i'r ystod ehangach o ymatebwyr Categori 1 a 2 ac mae modd eu cymhwyso i ddigwyddiadau ar raddfa lai, argyfyngau sy'n cwmpasu ardal eang ac ymgyrchoedd neu waith a gafodd ei gynllunio ymlaen llaw.

Yn rhan o'r Rhaglen mae canllawiau ar y camau y dylai ymatebwyr eu cymryd. Mae'n nodi sut y dylen nhw roi'r camau yma ar waith mewn amgylchedd gwaith amlasiantaeth er mwyn sicrhau'r graddau o gydweithredu sy'n hanfodol wrth ymateb ar y cyd yn llwyddiannus. Nid set o reolau i'w defnyddio heb feddwl ymhellach sydd yma, ond yn hytrach ymgais i arwain, egluro ac addysgu. Mae'n rhoi canllawiau cyffredinol i reolwyr, ar safle'r digwyddiad ac mewn mannau eraill, ar ba gamau y dylen nhw eu cymryd wrth ymateb i ddigwyddiadau mawr a chymhleth. Mae'r egwyddorion yr un mor berthnasol i waith ar y cyd o ddydd i ddydd.

Dylid defnyddio'r egwyddorion ar gyfer gweithio ar y cyd yn ystod pob cam o ddigwyddiad, boed yn ddigymell neu wedi'i gynllunio ymlaen llaw a beth bynnag fo'i raddfa. Maen nhw'n cefnogi datblygiad ymateb aml-asiantaeth ac yn darparu strwythur yn ystod yr ymateb i bob digwyddiad. Mae modd cymhwyso'r egwyddorion hefyd yn ystod y cyfnod adfer. Cyflwynir yr egwyddorion a ddangosir yn y diagram isod mewn dilyniant dangosol, er bo modd eu cymhwyso mewn trefn wahanol os oes angen.



Mae'r model penderfynu ar y cyd wedi'i gynllunio i **helpu rheolwyr i wneud penderfyniadau effeithiol gyda'i gilydd**. Wrth iddyn nhw sefydlu ymwybyddiaeth o sefyllfa a rennir, mae modd iddyn nhw ddatblygu darlun gweithredu cyffredin. Mae'r model sydd wedi'i ddefnyddio i'w weld isod. Mae rhagor o fanylion am yr egwyddorion a'r Rhaglen ar gael yma: [JESIP](#)



Dylai rheolwyr ddefnyddio'r Model Penderfynu ar y Cyd i helpu i ddwyn ynghyd yr wybodaeth sydd ar gael, cysoni amcanion a gwneud penderfyniadau effeithiol – gyda'i gilydd. Fel y rhan fwyaf o fodolau penderfynu, mae'n canolbwyntio ar dair prif ystyriaeth:

SEFYLLFA	CYFARWYDDYD	CAM GWEITHREDU
Beth sy'n digwydd?	Beth ydych chi eisiau / angen ei gyflawni yn yr awr gyntaf (y canlyniadau dymunol)?	Beth sydd angen i chi ei wneud i ddatrys y sefyllfa a chyflawni'r canlyniadau dymunol?
Beth yw'r effeithiau?		
Beth yw'r risgiau?	Beth yw nodau ac amcanion yr ymateb brys?	
Beth allai ddigwydd a beth sy'n cael ei wneud yn ei gylch?	Pa werthoedd a blaenoriaethau troswaol fydd yn llywio ac yn arwain hyn?	

Mesurau Rheoli Penderfyniadau

Dylai gwneud penderfyniadau wrth reoli digwyddiadau fod yn broses barhaus sy'n dilyn patrwm cyffredinol o:

- Gweithio allan beth sy'n digwydd (sefyllfa)
- Sefydlu beth yw eich amcanion a beth sydd angen i chi ei gyflawni (cyfarwyddyd)
- Penderfynu beth i'w wneud yn ei gylch (cam gweithredu). Dylai'r cyfan fod wedi'i lywio gan ddatganiad a dealltwriaeth o werthoedd a phwrpas troswaol, gan gynnwys pa sefydliadau sy'n ofynnol.

Efallai bydd angen gwneud penderfyniadau ar frys. Fel rhan o'r broses gwneud penderfyniadau, dylai'r rhai sy'n gwneud penderfyniadau ddefnyddio mesurau rheoli penderfyniadau i sicrhau mai'r cam gweithredu arfaethedig yw'r mwyaf priodol.

Mae mesurau rheoli penderfyniadau yn cefnogi ac yn dilysu'r broses gwneud penderfyniadau. Maen nhw'n annog myfyrio ac yn gosod cyfres o bwyntiau i'w hystyried cyn gwneud penderfyniad.

Sylwch mai bwriad pwyntiau (a) i (d) yn y diagram canlynol yw strwythuro cyd-ystyriaeth o'r materion. Mae (e) yn awgrymu ystyriaethau ar gyfer myfyrio unigol.

Unwaith y bydd y rheiny sy'n gwneud penderfyniadau yn fodlon ar y cyd ac yn unigol bod y rheolaethau penderfyniadau yn dilysu'r camau gweithredu arfaethedig, dylid rhoi'r camau yma ar waith.



Asesiad o'r Digwyddiad

Paratoi ar gyfer Cyfarfod – Creu Darlun

Ar ôl cael gwybod am amser a lleoliad Grŵp Cydlynu Strategol neu Dactegol, bydd angen i fynychwyr baratoi ar gyfer y cyfarfod cychwynnol. Mae modd i hyn fod yn grŵp aml-asiantaeth neu'n grŵp y Cyngor. Dylai swyddogion:

- Cael adroddiadau sefyllfa gan y Cyngor / eich gwasanaeth;
- Hysbysu unrhyw swyddogion o'r Cyngor sydd eu hangen arnoch i'ch cynorthwyo;
- Asesu eich gallu i fynychu'r Grŵp Cydlynu Strategol/Grŵp Cydlynu Tactegol, ystyried anfon dirprwyon neu garfanau;
- Asesu effaith y digwyddiad ar y Cyngor / eich gwasanaeth;
- Asesu pa asedau a sgiliau sydd gan y Cyngor / eich gwasanaeth i gynorthwyo gyda'r digwyddiad.

Dechreuwch ddatblygu eich adroddiad ymwybyddiaeth sefyllfa a rennir. Ystyriwch y ffactorau canlynol yn eich dadansoddiad effaith. Mae templed i'w weld yn Atodiad 12 i gefnogi hyn.

AFIECHYD	- effeithiau uniongyrchol (marwolaethau ac anafiadau) ac anuniongyrchol (straen ar wasanaethau iechyd)
CYMDEITHASOL A LLES	- Gwacáu, amharu ar wasanaethau hanfodol, tensiwn cymunedol, trefn gyhoeddus
AMGYLCHEDDOL	- Llygredd tir, aer a dŵr a difrod i blanhigion ac anifeiliaid ac ati
ECONOMAIDD	- Rhyngwladol, cenedlaethol, rhanbarthol, lleol – uniongyrchol ac anuniongyrchol
GWLEIDYDDOL	- Llywodraeth Ganolog, Llywodraeth Cymru, Llywodraeth Leol
Y CYFRYNGAU	- Proffil prif ffrwd a chyfryngau cymdeithasol a chyfathrebu cyhoeddus
SEFYDLIADAU	- Goblygiadau ar gyfer gwasanaethau hanfodol sefydliadau sy'n bartneriaid

CYFREITHIOL - Ystyriaethau

MOESOL - Ystyriaethau

Cymorth gan y Lluoedd Arfog

Cymorth gan y Lluoedd Arfog i'r Awdurdodau Sifil (MACA) yw'r term swyddogol ar gyfer cymorth y Lluoedd Arfog i awdurdodau sifil.

Mae rôl y Weinyddiaeth Amddiffyn yn canolbwyntio ar 2 brif faes:

1. Cynnig galluoedd arbenigol sydd eu hangen ar y Weinyddiaeth Amddiffyn at ei dibenion ei hun ond fyddai hi ddim yn effeithiol i weddill y llywodraeth eu cynnal yn annibynnol, er enghraifft Gwaredu Dyfeisiau Ffrwydrol (EOD).
2. Bod wrth law i gefnogi'r awdurdodau sifil pan maen nhw'n rhy brysur. Mae'r lluoedd arfog yn darparu'r cymorth yma trwy ddefnyddio capasiti dros ben, felly mae'n amodol ar yr adnoddau sydd ar gael, a hynny heb effeithio ar amcanion craidd y Weinyddiaeth Amddiffyn. Dydy'r Weinyddiaeth Amddiffyn ddim yn hyfforddi a chynnal a chadw lluoedd at y diben yma yn benodol.

Mae hyn oherwydd:

- bod y gofyniad yn anrhagweladwy o ran maint, hyd a gallu
- bod profiad yn awgrymu bod modd bodloni gofynion trwy ddefnyddio capasiti dros ben
- byddai'n cynnwys defnyddio cyllideb y Weinyddiaeth Amddiffyn i dalu am gyfrifoldebau adrannau llywodraeth eraill. Fyddai hyn ddim fel arfer yn digwydd.

Ystyriaethau MACA:

Mae darparu cymorth gan y Lluoedd Arfog yn cael ei lywodraethu gan 4 egwyddor. Mae'n bosibl bydd MACA yn cael ei awdurdodi:

1. pan fo angen pendant i weithredu a bod y tasgau mae'r lluoedd arfog yn eu cyflawni yn glir.
2. pan fo opsiynau eraill, gan gynnwys helpu ein gilydd a dewisiadau masnachol eraill wedi'u diystyru; p'un ai
3. nad oes gan yr awdurdod sifil y gallu angenrheidiol i gyflawni'r dasg ac mae'n afresymol neu'n afresymol o ddrud i ddisgwyl iddo ddatblygu un; neu
4. mae gan yr awdurdod sifil gyfrifoldeb rhannol neu lawn, ond mae'n bosibl nad yw ar gael ar unwaith neu nid i'r raddfa angenrheidiol, ac mae angen cymorth allanol brysgan y Weinyddiaeth Amddiffyn oherwydd brysgan y dasg.

Er gwaethaf yr uchod, o dan amgylchiadau eithriadol, ac wedi'i gytuno ar lefel weinidogol fel arfer, mae'n bosibl bydd angen ildio'r meini prawf uchod dros dro.

Mae'n bosibl y bydd hyn yn cynnwys digwyddiadau cenedlaethol a rhyngwladol sylweddol o bwys, neu ddigwyddiad â natur drychinebus.

Does dim modd gwarantu cymorth gan y Lluoedd Arfog gan nad oes lluoedd sefydlog ar gyfer y tasgau yma. Pan fydd cymorth yn cael ei ddarparu, mae rhaid i'r awdurdodau sifil dalu amdano yn unol â rheolau Trysorlys ei Mawrhydi.

Mae modd galw ar y lluoedd arfog i ddelio ag ystod o sefyllfaoedd gan gynnwys ond nid yn gyfyngedig i'r canlynol:

- argyfyngau naturiol, helpu pobl mewn sefyllfaoedd tywydd garw megis llifogydd lle bo angen amddiffyn bywydau, eiddo a lleihau trallod;
- pan fydd rhwydweithiau'n methu neu darfu arnyn nhw; achosion o glefydau anifeiliaid neu epidemig iechyd y cyhoedd; ac anghydfodau diwydiannol mewn perthynas â gwasanaethau cyhoeddus sy'n effeithio ar ein diogelwch neu'n tarfu ar ddulliau trafnidiaeth neu gyfathrebu;
- gweithgarwch troseddol neu weithgarwch gan derfysgwyr, darparu arbenigedd mewn amgylchiadau penodol;
- ar ôl ymosodiad gan derfysgwyr lle mae'r lluoedd arfog yn cael eu hanfon i leoliadau sydd, fel arfer, yn cael eu gwarchod gan yr heddlu arfog i alluogi'r swyddogion hynny i gyflawni dyletswyddau eraill;
- difa bomiau: sef 'gwaredu dyfeisiau ffrwydrol' yn swyddogol; gall hyn gyfeirio at derfysgaeth neu'n cynnwys datgloddio bom o'r Ail Ryfel Byd
- achub mynydd, yn cynnwys Gwasanaeth Achub Mynydd yr Awyrlu Brenhinol i gefnogi'r awdurdodau sifil trwy helpu pobl sy mewn perygl;
- Dyfroedd y DU: amddiffyn ein dyfroedd tiriogaethol, porthladdoedd, llongau a gosodiadau ynni rhag ymosodiadau gan derfysgwyr, amddiffyn pysgodfeydd, atal smyglo cyffuriau neu bobl;
- Gofod awyr y DU: canfod ac atal awyrennau sy'n agosáu at ofod awyr sofran y DU ac amddiffyn gofod awyr sy'n cael ei fonitro gan y DU a NATO.

Gofyn am gymorth gan y Lluoedd Arfog:

Mae modd gofyn am gymorth milwrol ac mae'n bosibl bydd yn cael ei gymeradwyo gan ddibynnu ar yr egwyddorion MACA wedi'u rhestru uchod. Does dim modd gwarantu bydd adnoddau milwrol ar gael ar gais a bydd yr awdurdod sifil, neu'r adran llywodraeth sy'n gofyn amdany'n nhw, yn talu amdany'n nhw, nid yr Weinyddiaeth Amddiffyn. Mae hyn yn eithrio achosion lle mae perygl i fywyd. Mae gan yr adran llywodraeth arweiniol berthnasol gyfrifoldeb cyffredinol dros ddelio ag argyfyngau mewn cartrefi.

Mae'n bosibl bydd y gweinyddiaethau datganoledig yn yr Alban, Cymru a Gogledd Iwerddon yn gofyn am gymorth y Weinyddiaeth Amddiffyn trwy'r adrannau tiriogaethol.

Mae pob cais am gymorth y Lluoedd Arfog gan awdurdodau sifil yn cael ei wneud trwy Gyfadran Gweithrediadau'r Weinyddiaeth Amddiffyn a bydd angen cymeradwyaeth gan weinidogion penodol. Mewn sefyllfaoedd eithriadol, lle mae

perygl brys i fywyd, mae'n bosibl bydd staff y Lluoedd Arfog ac adnoddau ar gael heb fod angen awdurdodiad gweinidogion ymlaen llaw.

Mae darpariaeth cymorth yn cael ei hesbonio yn y ddogfen MOD Joint Doctrine Publication sydd i'w weld ar y ddolen ganlynol - [Operations in the UK: the defence contribution to resilience \(JDP 02\)](#).

Roger Waters yw Arweinydd Gweithredol y Cyngor ac Ian Woodland yw'r Pwynt Cyswllt Unigol dynodedig. Mae Atodiad 16 yn rhoi trosolwg byr o'r broses ymgeisio ac yn cynnwys enghreifftiau o'r ffurflenni cais.

ATODIADAU

Y Cabinet / Uwch Garfan Rheoli

Cabinet

- Y Cyng Andrew Morgan - Arweinydd
- Y Cyng Maureen Webber - Dirprwy Arweinydd a Busnes y Cyngor
- Y Cyng Rhys Lewis - Addysg a Chyfranogiad Ieuencid
- Y Cyng Tina Leyshon Newid yn yr Hinsawdd - Gwasanaethau Corfforaethol a
- Y Cyng Mark Norris - Materion Datblygu a Ffyniant
- Y Cyng Ann Crimmings Hamdden - Yr Amgylchedd a Gwasanaethau
- Y Cyng Bob Harris - materion Iechyd y Cyhoedd a Chymunedau
- Y Cyng Gareth Caple - Iechyd a Gofal Cymdeithasol

Yr Uwch Garfan Rheoli

- Chris Bradshaw - Prif Weithredwr
- Paul Mee - Cyfarwyddwr Cyfadran y Gwasanaethau Cymuned a Gwasanaethau i Blant a Dirprwy Brif Weithredwr
- Roger Waters - Cyfarwyddwr Gwasanaethau Rheng Flaen
- Barrie Davies - Cyfarwyddwr Gwasanaethau Cyllid a Digidol
- Richard Evans - Cyfarwyddwr Materion Adnoddau Dynol
- Louise Davies - Cyfarwyddwr Iechyd a Diogelwch y Cyhoedd, a Gwasanaethau Cymuned
- Gaynor Davies Cynhwysiant - Cyfarwyddwr Addysg a Gwasanaethau
- Simon Gale - Cyfarwyddwr Materion Ffyniant a Datblygu
- Dave Powell - Cyfarwyddwr Eiddo'r Cyngor
- Andy Wilkins - Cyfarwyddwr y Gwasanaethau Cyfreithiol a Swyddog Monitro

Atodiad 2

Cynghorwyr

WARD	AELOD(AU)	WARD	AELOD(AU)
ABERAMAN	Julie Cook Sheryl Evans Tina Williams	ABERCYNON	Marcia Rees-Jones Rhys Lewis
DWYRAIN ABERDÂR	Steve Bradwick, Victoria Dunn	GORLLEWIN ABERDÂR A LLWYDCOED	Ann Crimmings Gareth Jones Sharon Rees
Y BEDDAU A THY- NANT	Julie Barton Richard Yeo	BRYNNA A LLANHARAN	David Evans Geraint Hopkins Janine Turner
PENTRE'R EGLWYS	Graham Stacey Gaynor Lesley Warren	CILFYNYDD	Hywel Gronow
CWM CLYDACH	Mark Alan Norris	CWM-BACH	Jeffrey Alan Elliott Mustapha Maohub
CYMER	Gareth Caple Ryan Evans	GLYNRHEDYNOG A MAERDY	Susan Morgans Jayne Smith
GILFACH-GOCH	Aurfron Roberts	GLYN-COCH	Doug Williams
Y GRAIG A GORLLEWIN PONTYPRIDD	Jayne Brencher Tina Leyshon	Y DDRAENEN- WEN A RHYDFELEN ISAF	Cathy Lises
HIRWAUN, PENDERYN A RHIGOS	Karen Morgan Adam Owen Rogers	LLANHARI	Barry Stephens
LLANTRISANT A THONYSGUBORIAU	Sarah Jane Davies Glynne Holmes	LLANILLTUD FAERDREF	Karl Johnson Sam Trask
LLWYNYPIA	Wendy Lewis	ABERPENNAR	Andrew Morgan Wendy Elizabeth Treeby

WARD	AELOD(AU)	WARD	AELOD(AU)
PENRHIWCEIBER	Adam Fox Ross Williams	PENTRE	Norman Howell Morgan Georgina Elizabeth Williams
PEN-Y-GRAIG	Lisa Ellis Craig Middle	PEN-Y-WAUN	Louisa Addiscott
CANOL PONT-Y-CLUN	Martin Douglas Ashford	DWYRAIN PONT-Y-CLUN	Paul Binning
GORLLEWIN PONT-Y-CLUN	Wayne Owen	TREF PONTYPRIDD	Dawn Susan Wood
Y PORTH	Ros Davis Sarah Hickman	CANOL RHYDFELEN	Maureen Webber
FFYNNON TAF	Jill Bonetto	TON-TEG	Cai Preedy
TONYPANDY	Gareth Wyn Hughes	DWYRAIN TONYREFAIL	Danny Grehan Dan Owen-Jones
GORLLEWIN TONYREFAIL	Dawn Parkin Karen Webb	TRALLWNG	Mike Powell
TREALAW	Wyn Hughes	TREFFOREST	Steve Powderhill
TREHERBERT	Scott Emanuel Will Jones	TREORCI	Sêra Evans Bob Harris
TYLORSTOWN AC YNYS-HIR	Robert Bevan Julie Edwards	RHYDFELEN UCHAF A GLYN-TAF	Loretta Ann Tomkinson
YNYS-Y-BWL	Tony Burnell Amanda Jane Ellis	YSTRAD	Emma Louise Dunning Geraint Owen Jones

Map Wardiau

Atodiad 3

Cynon



Map Produced By Corporate Estates Design Team
based on information supplied May 2022

Reproduced from Ordnance Survey with permission of the Controller of Her Majesty's Stationary Office (C) Crown copyright. Unauthorised reproduction infringes Crown copyright and may lead to prosecution/civil proceedings. LICENCE No. LA 10023458, 2017



Rhondda



Map Produced By Corporate Estates Design Team
based on information supplied May 2022

Reproduced from Ordnance Survey with permission of the Controller of Her Majesty's Stationary Office (C) Crown copyright. Unauthorised reproduction infringes Crown copyright and may lead to prosecution/civil proceedings. LICENCE No. LA 10023458, 2017



Taff

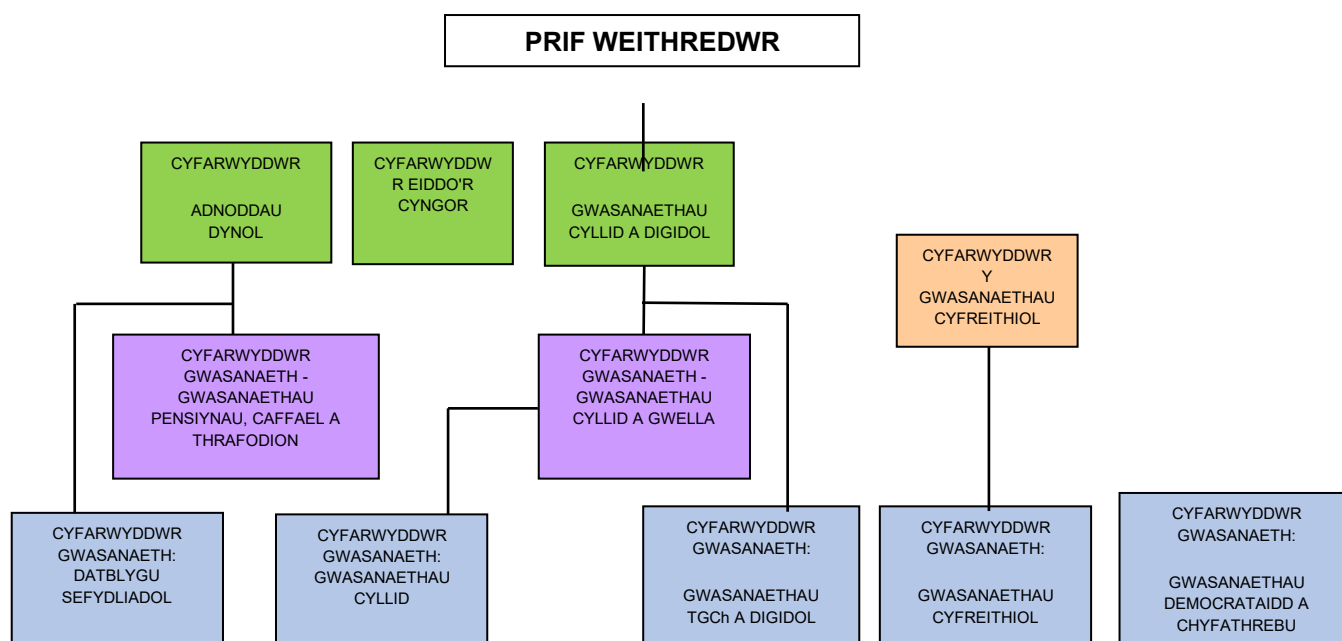


Map Produced By Corporate Estates Design Team
based on information supplied May 2022

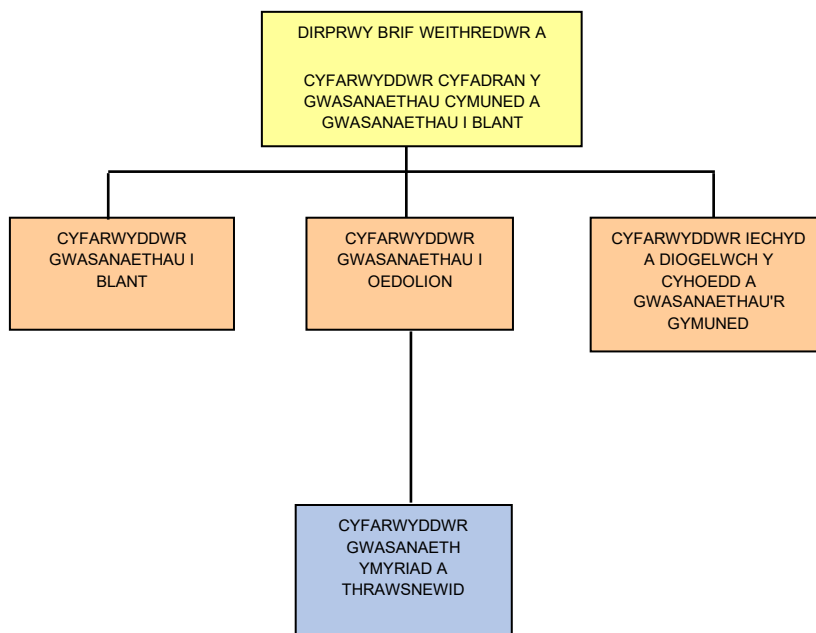
Reproduced from Ordnance Survey with permission of the Controller of Her Majesty's Stationary Office (C) Crown copyright. Unauthorised reproduction infringes Crown copyright and may lead to prosecution/civil proceedings. LICENCE No. LA 10023458, 2017



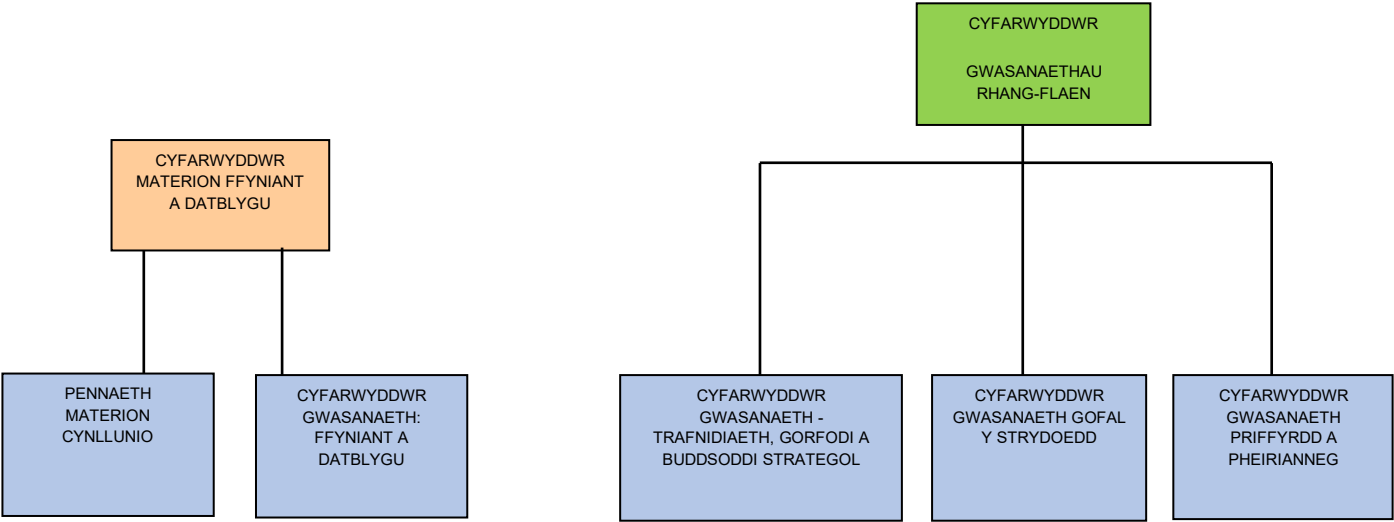
GWASANAETHAU / STRWYTHUR Y CYNGOR



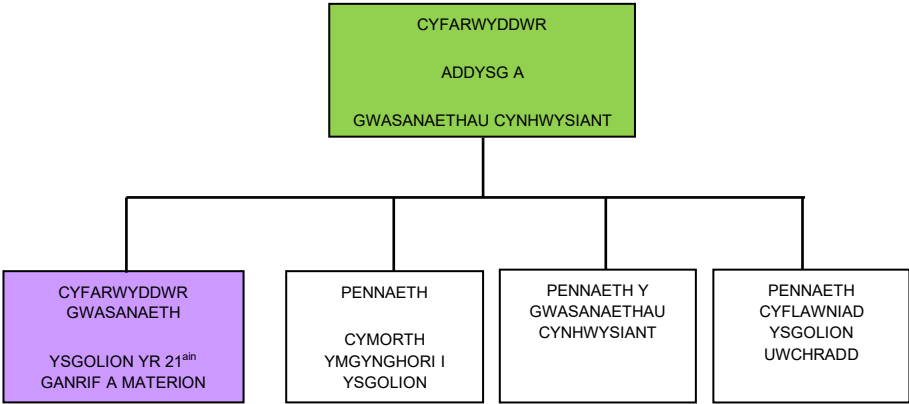
GWASANAETHAU CYMUNED A GWASANAETHAU I BLANT



FFYNIANT, DATBLYGU A GWASANAETHAU RHENG



GWASANAETHAU ADDYSG A CHYNHWYSIANT



Y Prif Weithredwr / Uwch Garfan Rheoli

Bydd gyda'r Prif Weithredwr a'r Uwch Garfan Rheoli gyfrifoldeb cyffredinol am gydlynu ymateb y Cyngor i ddigwyddiadau ar lefel gorfforaethol. Y nhw fydd yn penderfynu a ddylid sefydlu Grŵp Strategol neu Dactegol y Cyngor ac yn enwebu swyddogion i fynychu unrhyw grwpiau Cydlynu amlasiantaeth sy'n cael eu sefydlu. Byddan nhw hefyd yn dynodi swyddog arweiniol pe bai angen sefydlu gweithgor y broses adfer.

Byddan nhw'n sicrhau, cyn belled ag sy'n ymarferol, bod gwasanaethau arferol yr Awdurdod yn cael eu cynnal. Bydd yr Uwch Garfan Rheoli yn ystyried unrhyw newid i lefel darpariaeth gwasanaethau.

Byddan nhw'n arwain ar ymateb yr Awdurdod i'r cyfryngau ac yn sicrhau bod yr Arweinydd yn cael ei frifio fel sy'n briodol ar bob agwedd ar y digwyddiad a'r ymateb.

Adran Adnoddau Dynol

Bydd y Garfan Adnoddau Dynol yn cynghori rheolwyr ar bolisiau (Cyngor, Cenedlaethol, UE) sy'n effeithio ar ymateb i ddigwyddiadau. Byddan nhw'n sicrhau eu bod yn rhoi gwybod i Undebau Llafur ac yn ymgynghori â nhw mewn perthynas â materion staffio anarferol yn ystod yr ymateb i ddigwyddiad. Byddan nhw hefyd yn arwain ar roi cyngor i reolwyr sydd â staff yn ymateb i unrhyw ddigwyddiad am y polisi lechyd a Diogelwch, ochr yn ochr ag unrhyw sesiynau dysgu a datblygu dilynol neu faterion cynllunio gweithlu a ddeilliodd o'r digwyddiad.

Mae hefyd yn bwysig bod lles staff yn cael ei ystyried yn ystod digwyddiad ac ar ei ôl, a bod RhCT yn darparu gofal lechyd Galwedigaethol a chyngor lles i staff yr Awdurdod sy'n ymwneud â'r ymateb neu sydd fel arall wedi'u heffeithio gan y digwyddiad.

Eiddo'r Cyngor

Bydd Gwasanaeth Eiddo'r Cyngor (a/neu'r Garfan Rheoli Adeiladau) yn gyfrifol am ddarparu cyngor ar ddiogelwch adeiladau sy'n gysylltiedig â'r digwyddiad os bydd y gwasanaethau brys yn gofyn am hynny, a hynny trwy ddarparu swyddogion arbenigol (syrfewyr adeiladau, trydanwyr, ac ati). Mae'n bosib y byddan nhw'n cynnal gwaith brys ar adeiladau fel eu bod yn addas at y diben wrth ymateb i argyfwng neu nodi adeiladau gwag y Cyngor i'w defnyddio. Yn ogystal â hyn, efallai y bydd angen darparu mân atgyweiriadau brys/dros dro i adeiladau er mwyn sicrhau'u diogelwch neu ddiogelwch y cyhoedd. Hefyd, mae gyda nhw gontractwyr arbenigol felly efallai y bydd gofyn iddyn nhw gaffael gwasanaethau yn ôl yr angen i gynorthwyo gyda'r ymateb (e.e. dymchwel adeiladau, codi ffensys, ac ati).

Gwasanaethau Cyllid a Digidol

Mae'n bwysig sicrhau bod trefniadau rheoli ariannol priodol ar waith i fonitro adnoddau ariannol a'u dyrannu ar gyfer y digwyddiad. Dylid ystyried defnyddio codau ar wahân i gofnodi manylion gwariant mewn argyfwng. Mae'n hanfodol bod gwariant yn cael ei gofnodi'n gywir ac yn llawn. Efallai y bydd angen rhoi gwybod i Aelodau Etholedig a swyddogion i ba raddau y mae gyda nhw'r awdurdod i wario arian i gefnogi'r ymateb. Bydd y Garfan Cyllid yn rhoi gwybod i Aelodau Etholedig a swyddogion am y ffynonellau cyllid sydd ar gael i Awdurdodau Lleol wrth ymateb i argyfwng. Gallan nhw gynnwys unrhyw un o'r canlynol:

- Cyllidebau gwasanaethau, cronfeydd corfforaethol, ymglyfreitha;
- Achos llys yn erbyn yr unigolyn neu'r sefydliad y mae'r Cyngor yn ystyried sydd wedi achosi'r argyfwng;
- Cronfeydd y Cynllun Cymorth Ariannol Brys, h.y. cyllid ar gael trwy'r Cynulliad;
- Cyllidebau eraill sy'n llai, fel y bo'n briodol.

Ar gyfer digwyddiadau mwy a/neu lle mae bai ar drydydd parti, byddai angen sicrhau bod gwybodaeth yn cael ei chasglu i gefnogi unrhyw hawliad i'r Llywodraeth (neu'r Cynulliad) am gymorth ariannol (e.e. Cynllun Cymorth Ariannol Brys neu Gyllid Ewropeaidd). Mae hyn yn cynnwys hawliadau gan drydydd parti y mae modd eu hystyried yn gyfrifol am y digwyddiad. Byddan nhw'n sicrhau bod cyngor ar yswiriant a rheoli risgiau ar gael yn rhwydd i reolwyr y Cyngor yn ôl yr angen. Ar y cyd â chydweithwyr, bydd modd i'r Garfan Cyllid roi gwybod am unrhyw Gronfa Apêl Trychineb sy'n cael ei sefydlu.

Wrth ymateb, mae'n hanfodol bod mynediad ar gael at ffonau (swyddfa a symudol) yn ogystal â chyfrifiaduron a dyfeisiau. Efallai y bydd angen cymorth i gynnal hyn neu ei wella.

Bydd darparu gwybodaeth a chysylltu â'r cyhoedd yn bwysig yn ystod unrhyw argyfwng. Os yw hyn yn cael ei reoli'n dda bydd yn cymryd pwysau oddi ar y rheiny sy'n ymateb. Er mwyn cefnogi hyn mae cyfleusterau'r Ganolfan Gyswllt ac I Bob Un sydd ar gael ddydd a nos drwy gydol y flwyddyn yn hollbwysig. Efallai y bydd angen sefydlu llinellau cymorth hefyd. Mae'n bosibl y bydd cyfleusterau a sgiliau'r staff yn y Ganolfan Gyswllt yn helpu â hyn.

Caffael

Bydd y Garfan Caffael yn cynghori ar bolisi caffael/contract y Cyngor a bydd modd iddyn nhw drafod caffael gwasanaethau ac adnoddau arbenigol lle does dim contractau yn bodoli ar eu cyfer. Gallan nhw ymgynghori â chontractwyr i sicrhau bod anghenion uniongyrchol yn cael eu diwallu er mwyn darparu ymateb priodol. Ar gyfer rhai digwyddiadau, yn enwedig y rheiny sy'n datblygu'n araf neu ddigwyddiadau posibl, gallan nhw fonitro/trafod effaith unrhyw ddigwyddiad ar gontractwyr lleol (diogelwch y cyflenwad ar gyfer gwasanaethau arferol ac ymateb i ddigwyddiadau).

Gwasanaethau Cyfreithiol

Bydd y Gwasanaethau Cyfreithiol yn helpu i sicrhau bod y Cyngor yn cydymffurfio â'i rwymedigaethau a'i bwerau cyfreithiol a bydd yn cynghori, fel y bo'n briodol, Aelodau Etholedig a swyddogion ar faterion cyfreithiol. Bydd y Gwasanaethau hefyd yn sicrhau bod holl gofnodion y digwyddiad yn cael eu casglu ynghyd a'u cadw (gan y Prif Weithredwr) rhag ofn y bydd unrhyw ymchwiliad cyfreithiol neu achos llys yn dilyn. Pe bai'r angen yn codi, bydd y Gwasanaethau Cyfreithiol yn helpu i baratoi unrhyw bapurau cyfreithiol sy'n ofynnol o ganlyniad i ddigwyddiad. Byddan nhw'n sicrhau bod y Cyngor yn cael ei gynrychioli'n briodol mewn unrhyw Ymchwiliad, Cwest neu Achos Llys.

Bydd y Gwasanaethau Cyfreithiol yn galw unrhyw gyfarfodydd priodol o Aelodau Etholedig ac yn sicrhau eu bod yn cael eu briffio a'u cynghori'n briodol ynghylch eu rôl wrth ymateb i ddigwyddiad. Byddan nhw hefyd yn sicrhau bod craffu polisi a goruchwyliaeth gyfreithiol yn cael eu rheoli'n briodol yng nghyd-destun unrhyw ddigwyddiad.

Os yw etholiad wedi'i drefnu yn ystod unrhyw gam ymateb, dylid sicrhau, cyn belled ag sy'n ymarferol, bod y bleidlais yn cael ei chyflawni yn unol â'r gyfraith etholiadol.

Mae Swyddog Yswiriant y Cyngor yn rhan o'r Gwasanaethau Cyfreithiol.

Mae'r adran yma hefyd yn rhoi cymorth i'r Crwner.

Gwasanaethau Democrataidd a Chyfathrebu

Yn ystod digwyddiad bydd rhyngweithio â'r cyfryngau (a'r cyfryngau cymdeithasol), yn ogystal â'u heffaith nhw ar unrhyw brosesau, yn chwarae rhan bwysig o'n hymateb ni. Os caiff Canolfan Briffio'r Cyfryngau'r Heddlu ei sefydlu, bydd staff ar gael i fynd iddi a byddan nhw hefyd yn monitro'r cyfryngau ac yn ymateb i geisiadau am wybodaeth. Mae'r Gwasanaethau Democrataidd a Chyfathrebu yn cynghori staff ac Aelodau Etholedig ar ymateb i'r cyfryngau ac yn sicrhau cydymffurfiaid â Pholisi Cyfryngau'r Cyngor. Byddan nhw hefyd yn paratoi datganiadau i'r wasg ar y cyd â staff perthnasol neu Aelodau Etholedig. Mae'n arferol i gydlynu datganiadau i'r wasg gyda phartneriaid sy'n ymatebwyr, ac yn benodol gyda Chanolfan Briffio Cyfryngau'r Heddlu, er mae'n bosib y bydd y Cyngor yn arwain ar hyn yn ystod y cam adfer.

Gwasanaethau Cymuned a Gwasanaethau i Blant

Gwasanaethau Cymuned a Gwasanaethau i Blant

Bydd y gwasanaeth yn cymryd yr awenau ar ran yr awdurdod wrth asesu a darparu gofal a chymorth personol i'r rheiny mae argyfyngau wedi effeithio arny'n nhw. Gallai hyn gynnwys cynnig adeiladau ar gyfer lloches a rhoi bwyd i bobl sydd wedi symud neu fynd i gyfleusterau eraill, e.e. canolfannau gorffwys neu yn y gymuned. Byddai'r gwasanaeth hefyd yn arwain y broses o gydlynu gwirfoddolwyr gyda chymorth y Garfan Cynllunio ar gyfer Argyfyngau. Bydd y gwasanaeth hefyd yn cyfathrebu â phartneriaid mewnol ac allanol y Cyngor, er enghraifft y Gwasanaeth Iechyd, wrth gynnig cymorth cydgysylltiedig i'r rheiny mae argyfyngau wedi effeithio arny'n nhw. Mae'n bosibl y bydd y gwasanaeth yn darparu offer arbenigol a rhoi cyngor. Gallai'r rhain fod ar gael i unigolion ag anabledd. Bydd modd iddo gynnig staff ac offer arbenigol i helpu dulliau cyfathrebu (e.e. iaith arwyddion, Braille, ac ati). Bydd modd i'r gwasanaeth hefyd fanteisio ar Gerbydau wedi'u Haddasu'n Arbennig gyda gyrrwyr i helpu gyda dulliau gwacáu.

Bydd gweithwyr y gwasanaeth yn cydweithio â phartneriaid megis Swyddogion Cyswllt â Theuluoedd yr Heddlu mewn perthynas â chefnogi teuluoedd y sawl sydd wedi marw.

Gwasanaethau Iechyd a Diogelwch y Cyhoedd, a'r Gymuned

Bydd modd i Wasanaethau Iechyd a Diogelwch y Cyhoedd, a Gwasanaethau Cymuned gynnig llochesi dros dro mewn argyfwng ac adeiladau a staff ar gyfer llochesi a bwydo pobl sydd wedi'u dadleoli. Mae modd i'r gwasanaeth hefyd sicrhau bod parciau, meysydd chwarae, canolfannau hamdden a chanolfannau cymunedol ar gael i gynorthwyo mewn ymateb i ddigwyddiad yn ôl yr angen. Mae modd i'r gwasanaeth hefyd ddarparu cymorth a chyngor ymarferol i bobl agored i niwed yn ystod argyfwng ac yn ystod y cyfnod adfer.

Bydd modd darparu staff ac offer arbenigol at ddibenion monitro'r amgylchedd, yn ogystal â rhoi cyngor ar faterion Iechyd y Cyhoedd a'r Amgylchedd a chemegion, a'u heffeithiau ar staff, Aelodau Etholedig a'r cyhoedd. Mae'n bosibl bydd yn darparu swyddogion i orfodi Deddf Diogelu Bwyd a'r Amgylchedd mewn cydweithrediad â Llywodraeth Cymru os bydd angen. Mae'n bosibl bydd yn rhyddhau swyddogion i fod yn aelodau o unrhyw un o'r canlynol:

- a) Carfan Rheoli Achosion
- b) Unrhyw Garfan Cynghori ar Iechyd wedi'i sefydlu mewn Canolfan Rheoli Strategol.

Bydd yn darparu swyddogion ac offer i helpu i reoli anifeiliaid fferm, anifeiliaid dof neu anifeiliaid gwyllt.

Mae'n bosibl y bydd yn gyfrifol am ymchwilio i achosion o dan Ddeddf Iechyd a Diogelwch yn y Gwaith ac ati os oes gan y Cyngor awdurdodaeth. Bydd modd iddo lunio drafft ac, os bydd angen, cyflwyno unrhyw hysbysiadau atal, gorfodi neu wella priodol ar y cyd â gwasanaethau cyfreithiol ac unrhyw bartneriaid ymateb.

Bydd modd iddo gynnig cyngor a chymorth arbenigol o ran trwyddedu, cymunedau diogel, petrolewm, llygredd, sylweddau peryglus a rheoli'r meirw (gan gynnwys corffdai dros dro).

Bydd modd iddo gynnig cyngor ar gaffael deunydd a gwasanaethau yn ystod cam adfer yn dilyn digwyddiad (nwyddau ffug neu ddarparwyr a masnachwyr anghofrestredig).

Ffyniant, Datblygu, a Gwasanaethau Rheng Flaen

Ffyniant a Datblygu

Bydd y Gwasanaethau Ffyniant a Datblygu (a/neu Eiddo'r Cyngor) yn darparu staff y Garfan Rheoli Adeiladau i gynghori ar ddiogelwch adeiladau a strwythurau. Gallan nhw hefyd ddarparu gwybodaeth a chynghori ar reoli adeiladau ac ardaloedd yr awyr agored (adeiladau rhestredig, Safleoedd o Ddiddordeb Gwyddonol Arbennig, ac ati).

Yn ystod y camau adfer ac adfywio, bydd y Gwasanaethau Ffyniant a Datblygu yn chwarae rôl bwysig wrth ddarparu cyngor i fusnesau ar barhad busnes a materion adfer busnes (gan gynnwys adeiladau gwag ac a oes cymorth grant ar gael o ffynonellau gwahanol). Mae'n bosibl y byddan nhw'n helpu i drefnu'r cam adfywio trwy reoli clirio'r difrod gan gynnwys defnyddio contractwyr allanol yn ôl yr angen. Gallan nhw hefyd helpu i drafod defnyddio adeiladau neu dir trydydd parti wrth ymateb i ddigwyddiadau. Gallan nhw hefyd weithio gydag asiantaethau priodol i ddarparu cyfleoedd ailhyfforddi i gymunedau er mwyn galluogi ailsefydlu diwydiant trwm a'r diwydiannau gwasanaeth yng nghan adfywio digwyddiad.

Efallai y bydd angen cymorth gan y Garfan Marchnata a Dylunio hefyd i baratoi gwybodaeth i'r cyhoedd.

Gwasanaethau Rheng Flaen

Bydd y Gwasanaethau Rheng-flaen yn gallu gweithio gyda phartneriaid a'r cyhoedd i ddarparu cyngor ar faterion gwaredu gwastraff (gan gynnwys gwastraff arbennig/wedi'i halogi) a chlirio difrod. Mae'n bosibl y bydd hyn hefyd yn cynnwys darparu cerbydau, offer a staff ar gyfer casglu a chludo gwastraff o safle'r digwyddiad.

Mae'r effaith ar yr isadeiledd/rhwydwaith priffyrdd, yn ogystal â'r gwaith cynnal a chadw arnyn nhw, gan gynnwys gwaith gyda phartneriaid ar gefnffyrdd, yn fater pwysig yn ystod argyfwng. Bydd staff y Gwasanaethau Rheng-flaen yn gallu darparu cyngor a chynnal gwaith cynnal a chadw ac atgyweirio'r isadeiledd priffyrdd. Byddan nhw hefyd yn gallu cysylltu â'r heddlu a gweithredwyr trafndiaeth gyhoeddus mewn perthynas â rheoli'r rhwydwaith trafndiaeth a'r priffyrdd.

Bydd staff y depo yn gallu cynorthwyo'r Gwasanaethau Brys i ynysu'r ardal sydd wedi'i heffeithio a rhoi cyngor ar reoli traffig, gan gynnwys cyngor ar glirio llwybrau mynediad addas (clirio eira neu rwbel).

Wrth ymateb i ddigwyddiadau, mae'n hanfodol bod modd i'n fflyd weithio o hyd er mwyn darparu gwasanaethau. Bydd y Gwasanaeth yn gallu rhoi cyngor a sicrhau bod staff ar gael i gynnal a chadw cerbydau ac offer trwm sy'n cael eu defnyddio wrth ymateb. Mae modd ymestyn y rôl yma i sicrhau bod cerbydau ac offer trwm y Cyngor ar gael i gynorthwyo wrth ymateb. Rhaid ystyried parhad y gwasanaeth hefyd mewn perthynas â hyn. Mae modd hefyd darparu cyngor ar gaffael neu nodi

cerbydau ac offer trwm arbenigol, yn ogystal â chaffael cerbydau ac offer trwm llog sy'n cael eu hystyried yn hanfodol wrth ymateb i unrhyw ddigwyddiad.

Bydd y Gwasanaeth yn rheoli holl waith peirianeg a gwaith ffyrdd yr Awdurdod.

Bydd y Gwasanaeth yn chwarae rôl sylweddol yng ngham adfer unrhyw argyfwng, yn enwedig o ran adfer ac adfywio safle'r argyfwng.

Bydd y rôl cynllunio at argyfwng yn cwmpasu paratoi, cynllunio, hyfforddi a chefnogi/ymateb yn ystod digwyddiadau ac wedyn.

Addysg a Gwasanaethau Cynhwysiant

Mae'n bwysig ein bod ni'n anelu at sicrhau, cyhyd ag y bo'n ymarferol, fod plant yn cael eu haddysg statudol yn nhermau diwrnodau sydd ar gael yn ystod argyfyngau.

Bydd yr adran addysg yn cydweithio â llywodraethwyr ysgolion a phenaethiaid mewn perthynas â digwyddiadau yn yr ysgol. Pan fydd angen, bydd hi hefyd yn helpu i baratoi wrth i ddisgyblion a staff wedi'u heffeithio gan ddigwyddiad ddychwelyd i'r ysgol.

Bydd modd iddi hefyd ddarparu staff arbenigol (e.e. Seicolegwyr Addysg) i gefnogi Penaethiaid i reoli disgyblion yn yr ysgolion wedi'u heffeithio. Os bydd angen, bydd modd darparu gofal i blant mewn canolfannau gwacáu i ryddhau rhieni i ymateb i ddigwyddiad, gan gynnwys paratoi eiddo i ddychwelyd ato.

Mae'n bwysig bod staff addysg yn cydweithio â Chyfadrn y Gwasanaethau Cymuned a Gwasanaethau i Blant wrth ddarparu gwasanaeth gofal a chymorth personol. Yn ôl yr angen, bydd modd iddyn nhw gydweithio â phartneriaid megis y Gwasanaeth Iechyd wrth roi gwybodaeth i ddisgyblion, staff neu rieni. Mae'n bosibl byddan nhw'n helpu i ddsbarthu gwybodaeth i'r cyhoedd trwy sicrhau bod staff proffesiynol ar gael e.e. y Gwasanaeth Llyfrgelloedd.

Os yw'n addas, mae'n bosibl y bydd angen i'r adran addysg helpu gyda gwasanaethau darparu bwyd i'r cyhoedd neu gynnig adeiladau lloches a darparu bwyd i bobl anabl.

MEMORANDWM DRAFFT

AT:

ODDI WRTH: Cyfarwyddwr Gwasanaethau Cyllid a Digidol

CAMAU GWEITHREDU MEWN ARGYFWNG – TREFNIADAU CYFRIFEG

Mewn argyfwng, mae'n hanfodol bod pob gweithiwr yn effro i drefniadau i fynd i'r afael â sefyllfaoedd o'r fath.

Mae cynlluniau manwl mewn argyfwng wedi'u paratoi i gynnwys y prif ofynion.

Serch hynny, mae'n hanfodol bod gwariant o'r fath yn cael ei gofnodi'n glir gan y bydd gwariant lle nad oes cyllid penodol wedi'i ddarparu.

(e.e. pan fydd archebion yn cael eu gwneud a/neu gyfrifon yn cael eu talu) fel bod modd ystyried ffynonellau o gyllid pan fo difrifoldeb y sefyllfa yn cael ei nodi ac wrth i'r sefyllfa newid. Mae hefyd yn hanfodol bod yr holl gofnodion yn cael eu cadw ar gyfer adolygiad a chraffu dilynol.

Dyma roi amlinelliad o'r trefniadau sydd eu hangen, yn ogystal â'r swyddog(ion) i gysylltu â nhw i wneud trefniadau penodol ar gyfer yr argyfwng dan sylw:-

Swyddogion i gysylltu â nhw:

Trefniadau Cofnodi:

Bydd angen cofnodi'r holl wariant wrth i arian gael ei wario, boed hynny'n amser staff, cerbydau, adeiladau, llogi gwasanaethau allanol, prynu deunydd, stordai ac ati.

Mae manylion staff (gydag amseroedd) i'w nodi ar y cofnodion priodol bob dydd.

Mae costau eraill (gan gynnwys defnyddio stordai), taliadau am wasanaethau allanol ac ati i'w hawlio ar dalebau priodol, wedi'u hardystio gan staff priodol.

Bydd angen sefydlu codau ariannol, eu dosbarthu i'r aelodau perthnasol o staff a'u cofnodi ar ymholiadau ac anfonebau fel y bo'n briodol. Rhaid cytuno ar god neu godau sydd i'w defnyddio ymlaen llaw gyda'r Adran Gyfrifeg.

Rhaid cofnodi pob eitem wedi'i hawlio yn y cofnod priodol yn ogystal â'r cod ariannol sydd i'w ddefnyddio.

Mae anfonebau i'w talu yn erbyn y cod cost priodol a'u cofnodi ar y cofnod yn erbyn y cofnod hawlio priodol.

Mae pob cais mewnol (stordai ac ati) i'w nodi'n glir â ffi sy'n berthnasol i'r cod ariannol priodol.

Trefniadau Monitro

Ar adegau sydd i'w cytuno, bydd cofnodion wedi'u dangos yn erbyn y cod ariannol priodol yn y cofnodion cyfrif yn cael eu cysoni â chofnod y swyddog goruchwyllo i sicrhau bod yr holl gostau wedi'u nodi'n gywir ac yn llawn.

Ar adeg wedi'i chytuno ar ôl yr argyfwng, bydd y swyddog gweithredol priodol yn cytuno gyda'r cyfrifydd priodol ar ddatganiad terfynol o wariant ar y camau gweithredu mewn argyfwng.

Rhaid pwysleisio pwysigrwydd cyfrif iawn mewn amgylchiadau o'r fath gan nad yw cyllid ymlaen llaw ar gael ac mae'n bosibl y bydd cyllid dilynol yn amodol ar drefniadau cyfrifeg llawn ac effeithiol.

Rhaid i mi hefyd bwysleisio'r angen i fod yn gwbl effro i'r gofynion cyfrif sylfaenol cyn sefyllfa o'r fath ac mae cyswllt rheolaidd â gweithwyr cyfrif a threfniadau dros dro yn hanfodol o ran rheolaeth effeithiol.

MEMORANDWM DRAFFT

AT: Pob Cyfarwyddwr Gwasanaeth a Phennaeth Gwasanaeth

ODDI WRTH: Cyfarwyddwr Gwasanaethau Cyllid a Digidol

“DISGRIFIAD O'R DIGWYDDIAD” - COFNODI GWYBODAETH ARIANNOL

Rydych chi'n gwybod am y digwyddiad y cyfeirir ato uchod ac mae'n bwysig bod holl wybodaeth o natur ariannol sy'n cyfeirio at yr argyfwng, boed hynny'n rhannol neu'n llawn, yn cael ei chofnodi'n gywir.

Er mwyn gwneud hyn, mae codau ariannol penodol wedi cael eu creu fel bod modd cofnodi gwariant penodol yr argyfwng ar wahân ac o ganlyniad i hyn, mae'n bosibl y bydd y gwariant yn cael ei ddadansoddi wrth ddod i ddiwedd y digwyddiad. Mae memorandwm sy'n amlinellu'r trefniadau cyfrifeg i'w dilyn wedi cael ei ddosbarthu i bob Prif Swyddog ar ac mae rhestr lawn o'r codau ariannol i'w defnyddio mewn argyfwng wedi'i rhoi i yn eich gwasanaeth.

Rhaid i fi bwysleisio bod rhaid cadw cofnodion manwl o'r holl wariant gan ei bod hi'n bosibl adennill rhan ohono fe neu'r cyfan. Gallai methu â defnyddio'r cod ariannol addas arwain at fethu adennill costau.

Cytundeb Cymorth ar y Cyd

**Bwrdd Gweithredu Cymdeithas Llywodraeth Leol Cymru (WLGA)
Eitem 09**

25 Ionawr 2019

CYDGYMORTH MEWN ARGYFWNG

Diben

1. Gofyn i'r Bwrdd Gweithredu aildatgan yr egwyddorion a'r datganiad polisi wedi'u gwneud gan y CLILC (WLGA) ym mis Hydref 2004, mewn perthynas ag awdurdodau lleol Cymru yn helpu ei gilydd.

Cefndir

2. Mae gan rai digwyddiadau effaith sydd tu hwnt i ffiniau awdurdodau lleol. O ganlyniad i'r effaith mor fawr mae rhai yn ei chael, mae holl adnoddau'r rheiny sy'n delio â'r digwyddiad posibl yn cael eu defnyddio i fynd i'r afael â'r materion dan sylw. Mae rhai digwyddiadau'n llethol, a rhoddir y gorau i 'wasanaeth arferol' o ran rhai gwasanaethau. Mae awdurdodau lleol yng Nghymru wedi wynebu rhai digwyddiadau: Sea Empress, Clwy'r Traed a'r Genau, Llifogydd Towyn er enghraifft.

3. Mae'r Gwasanaethau Brys wedi sefydlu trefniadau ar gyfer darparu cydgyrnorth mewn argyfwng. Mewn rhai achosion, mae hyn yn cael ei ddarparu trwy statud, er bod cytundebau anffurfiol. I'r gwrthwyneb, does gan y llywodraeth leol ddim system gyson wedi'i sefydlu ar gyfer rhoi cymorth i'w gilydd. Mae rhai awdurdodau wedi rhoi trefniadau ar waith gyda rhai o'u hawdurdodau cyfagos. Serch hynny, mae ffurfioldeb a natur y trefniadau yma'n amrywio o ddogfennau cyfreithiol cymhleth i ddatganiadau o fwriad cyffredinol mewn cynlluniau argyfwng. Mewn rhai ardaloedd fel Powys sy'n ffinio â 13 o awdurdodau, mae'n bosibl y bydd y broses gyfreithiol ffurfiol yn anymarferol.

4. Mae'r trefniadau presennol wedi bod yn llwyddiannus yn ystod yr adegau roedd angen eu rhoi ar waith. Mae angen dull cyson a thryloyw lle mae llywodraethau lleol i'w gweld yn cefnogi ei gilydd. Yn sicr, mae disgwyliad gan y cyhoedd bod awdurdodau lleol yn cynnig cydgyrnorth yn ystod digwyddiadau difrifol. Mae'r angen i ddangos lefel uchel o ymrwymiad i helpu'n gilydd yn arbennig o bwysig wrth ystyried yr effaith fwy mae sefyllfaoedd sydd, yn anffodus, bellach i'w gweld yn gredadwy ar ôl amodau tywydd garw, a nifer o ymosodiadau gan derfysgwyr yn y wlad yma a thramor.

Pryderon

5. O dro i dro, mae Llywodraeth Cymru a sefydliadau ymateb i argyfyngau partner yn ceisio ymrwymiad cadarn gan awdurdodau lleol yng Nghymru er mwyn darparu cydgyfwrth mewn argyfwng.
6. Mae'n amlwg, trwy waith blaenorol ar y pwnc yma, fod ffurf a natur fanwl helpu ein gilydd mewn meysydd penodol yn dibynnu ar nifer o ffactorau yn bennaf, datrys materion fel hawl gyfreithiol ac atebolrwydd yswiriant.
7. Mae defnyddio'r polisi syml yma'n drefniant sylfaenol, y mae modd atodi'r manylion penodol iddo'n ddiweddarach, yn parhau i fod yn synhwyrol.
8. Argymhellir bod y CLILC (WLGA) yn mabwysiadu'r datganiad polisi canlynol ar y mater yma a chymeradwyo ei ddull at fabwysiadu gan bob awdurdod sy'n aelodau.

“In the event of an emergency arising requiring resources beyond those available within our respective Councils, it would benefit our emergency arrangements if we could render each other mutual aid and assistance.”

9. Byddai cymorth o'r fath yn amodol ar ad-dalu costau ariannol iawn a gallai unrhyw uwch swyddog y Cyngor wneud hyn.
10. Ddylai'r dull yma ddim effeithio ar unrhyw drefniadau manwl presennol ond byddai'n darparu trefniant lefel sylfaenol cyson rhwng pob awdurdod lleol yng Nghymru.

Argymhellion

11. **Gofynnir i Aelodau wneud y canlynol:**

Cadarnhau'r egwyddor helpu ein gilydd wedi'i nodi ym mharagraff 8 yr adroddiad yma.

Adroddiad wedi'i gymeradwyo gan:

Y Cyng Dafydd Meurig

**Llefarydd dros Wasanaethau Rheoleiddio a
Rheng Flaen**

Awdur: Simon Wilkinson

Swyddog Polisi

Ffôn: 029 2046 8657

E-bost: simon.wilkinson@wlga.gov.uk

Cofnodi

Mae nifer o systemau cofnodi ac mae'r adran yma'n rhoi cyngor ar sut i'w defnyddio ac enghraifft o gofnod; mae'r egwyddorion yn berthnasol beth bynnag fo'r dull sy'n cael ei ddefnyddio:

- Defnyddiwch inc **du** bob amser;
- Dylai nodiadau fod yn glir, dealladwy ac yn gywir, gan ddefnyddio iaith syml. Gofalwch eich bod chi'n cynnwys gwybodaeth ffeithiol yn unig;
- Rhaid i gofnodion fod mewn trefn gronolegol. Bydd unrhyw wybodaeth sydd heb ei chynnwys yn cael ei chofnodi adeg dod o hyd iddi a bydd cyfeirnod o'r dyddiad cywir yn cael ei nodi;
- Cofnodi penderfyniadau, gweithredoedd a gwybodaeth; i bwy maen nhw wedi'u dyrannu a gan bwy maen nhw wedi'u cwblhau (gan gynnwys amser a deilliannau);
- RHAID rhoi llinell trwy gamgymeriadau a nodi llythrennau enw'r swyddog gan sicrhau bod modd gweld y gair â llinell trwyddo o hyd. **Peidiwch byth â** defnyddio hylif cywiro;
- Nodwch y dyddiad yn llawn a thanlinellu gyda llinell glir;
- Dechreuwch y cofnod gyda disgrifiad cryno o'r digwyddiad, enw'r swyddog a'i rôl;
- Defnyddiwch y cloc 24 awr bob amser;
- Dim llinellau na bylchau gwag, RHAID rhoi llinell trwy bob bwllch gyda llinell glir;
- Ar ddiwedd sifft / cyfnod trosglwyddo, cofiwch gynnwys cofnod sy'n nodi amser a'r swyddog sy'n dechrau gweithio. Rhaid i'r ddau swyddog lofnodi'r cofnod. Bydd y cofnod nesaf yn nodi enw'r swyddog sy'n cwblhau'r cofnod, yr amser a rhaid iddo gynnwys llofnod;
- Ar ddiwedd y digwyddiad, rhaid i'r cofnod olaf ddangos yr amser, dyddiad a llofnod y swyddog sy'n cwblhau'r cofnod. Dylech roi llinell ddu glir trwy'r dudalen;
- Bydd y Rheolwr Materion Cydnerthu a Chynaliadwyedd / Materion Cyfreithiol yn gyfrifol am gasglu a chadw cofnodion yn ddiogel.

Rules for Logging

Good Practice

Logs should be CIA
Clear
Intelligible
Accurate (factual)

Complete in permanent ink
black if possible

Date, Time and sign each
entry. Numbered pages.

Record information known at
time, decisions, rational and
resulting actions

Reference and attach copies
of maps, statements, etc.

Bad Practice

Do not record assumptions or
opinions

Do not use multiple logs – keep
all material together

Remember No ELBOWS

No **E**rasures or correction
fluid (Strike & Initial)

No **L**eaves (pages) left out

No **B**lank spaces left

No **O**verwriting

No **W**riting between Lines

No **S**eparate pieces of
paper

Enghraifft o Gofnod

	<u>Dydd Iau, 19/05/2011</u>
19.40	Jon Roberts – Cyfarwyddwr Gwasanaethau i Blant – Swyddog Aur Wedi derbyn galwad ffôn gan Jane Sutcliffe yn y Cyngor. Wedi cael gwybod am dân yn yr ysgol (er nad yw'n siŵr pa ran o'r ysgol wedi'i heffeithio). Mae'r heddlu a'r gwasanaeth tân wedi cyrraedd yr ysgol. Cynigiodd Jane i anfon rhywun i'r ysgol i helpu gyda'r ymateb – rhoddais fy rhif ffôn symudol a bydd hi'n rhoi gwybod i fi am bwy fydd yn mynd. Bydda i'n cysylltu â Philip Healy (gofalwr) ac rydyn ni'n bwriadu cyrraedd yr ysgol mewn hanner awr.-----
1950	-----
19.55	Wedi ffonio Philip. Roedd y llinell yn brysur.-----
20.05	Wedi ffonio Philip. Wedi rhoi gwybod am y sefyllfa ac wedi gofyn iddo gwrdd â fi wrth fynedfa'r ysgol cyn gynted ag sy'n bosibl. Bydd e yno erbyn 8.15pm.
20.20	Wedi derbyn neges destun gan Jane – bydd rhywun o'i charfan (Andrew Taylor) yn cwrdd â ni wrth y fynedfa mewn 10/15 munud. Rhif ffôn symudol Andrew: 07802 388 07802 338 202. JR.-----
20.40	Wedi cyrraedd yr ysgol, Philip ac Andrew wedi cyrraedd yn barod. Wedi siarad â'r swyddog tân – un ystafell ddisbarth ar dân, mae'n debygol bod niwed mwg wedi effeithio ar yr ystafelloedd cyferbyn. Ddim yn siŵr beth ddechreuodd y tân ond does dim modd diystyru llosgi bwriadol ar hyn o bryd. Bydd angen i ni gau'r ysgol yfory. Hefyd bydd angen trefnu ymweliad safle yn y bore (amser arfaethedig 8am). Wedi rhoi gwybod i Anna Hughes (dirprwy bennaeth) am y digwyddiad. Wedi gofyn iddi roi gwybod i rieni / cynhalwyr y bydd yr ysgol ar gau yfory. Bydd hi'n trefnu bod staff a llywodraethwyr eraill yn cael gwybod a bydd hi'n rhoi neges ar wefan yr ysgol. Bydda i'n cysylltu â'r aorsafoddd radio.

↓
Dylai nodiadau gael eu cofnodi mewn trefn gronolegol.

←
Os ydych chi'n gwneud camgymeriad, peidiwch â chywiro'r testun gwreiddiol - rhowch llinell trwy'r testun ac ailysgrifennu. Peidiwch byth â defnyddio hylif cywiro. Nodwch lythrennau eich enw wrth y newid.

Cofiwch gynnwys amser, dyddiad neu lythrennau enwau yn yr ymylon. Defnyddiwch gloc 24 awr.

Canolfannau Gorffwys

Canolfan Chwaraeon Abercynon
Parc Abercynon
Abercynon
CF45 4UY

Ffôn: 01443 570022

Canolfan Hamdden Llanilltud Faerdref
Central Park
Pentre'r Eglwys
CF38 1RJ

Ffôn: 01443 201722

Llys Cadwyn
1 Llys Cadwyn
Pontypridd
CF37 4TH

Ffôn: 01443 562211

Canolfan Chwaraeon Cwm Rhondda
Parc Gelligaled
Ystrad
CF41 7SY

Ffôn: 01443 434093

Canolfan Hamdden Tonyrefail
Parc Tŷ'n y Bryn
Heol Waunrhydd
Tonyrefail
CF39 8EW

Ffôn: 01443 670578

Canolfan Hamdden y Ddraenen Wen
Lôn Maes-teg
Rhydfelen
CF37 8DJ

Ffôn: 01443 842873

Canolfan Hamdden Llantrisant
Parc Porth y De
Llantrisant
CF37 5LN

Ffôn: 01443 224616

Canolfan Chwaraeon Cwm Rhondda Fach
Stryd y Dwyrain
Tylorstown
CF43 3HR

Ffôn: 01443 756242

Canolfan Hamdden Sobell
Yr Ynys
Aberdâr
CF44 7RP

Ffôn: 01685 870111

Mynychu Grŵp Cydlynu Aml-asiantaeth (MACG)

Amserlenni

Mae galw Grŵp Cydlynu Aml-asiantaeth yn amlwg yn ddigwyddiad eithriadol sydd ond yn digwydd mewn amgylchiadau eithriadol. Yn seiliedig ar argymhellion Adroddiad Kerslake, disgwyliwr dwy amserlen ymateb gan bob asiantaeth.

Mae'r ddau gategori a'r amserlen fel a ganlyn:

1- Yn ystod oriau swyddfa

Bydd angen cynrychiolydd o'r asiantaethau y gelwir arnyn nhw ar gyfer unrhyw alwad allan digymell **i fynychu'r Grŵp Cydlynu o fewn 1 awr.**

2- Y tu allan i oriau swyddfa

Bydd angen cynrychiolydd o'r asiantaethau y gelwir arnyn nhw ar gyfer unrhyw alwad allan digymell **fynychu'r Grŵp Cydlynu o fewn 2 awr.**

Swyddogaethau a Chyfrifoldebau

Bydd swyddogion unigol sy'n mynychu'r Grŵp Cydlynu yn cymryd rôl llefarydd ar ran y Cyngor yn ogystal â'r pwynt cyswllt unigol ar gyfer llif gwybodaeth rhwng y grŵp a'r Cyngor. Bydd disgwyl i'r cynrychiolydd ddod â gwybodaeth i'r grŵp ynglŷn ag:

- 1- Adnoddau neu help sydd eu hangen arnyn nhw
- 2- Adnoddau neu help maen nhw'n gallu eu cynnig i asiantaethau eraill.

Bydd hefyd yn ofynnol iddyn nhw fynd â'r canlynol yn ôl i'r Cyngor:

- 1- Ceisiadau am adnoddau neu gymorth yn ei gylch
- 2- Cyfarwyddiadau ar y camau y mae angen iddyn nhw eu cymryd i liniaru'r digwyddiad neu ei effeithiau.

Disgwyliadau

Bydd disgwyl i swyddogion unigol sy'n mynychu'r Grŵp Cydlynu gael y dylanwad a'r awdurdod priodol o fewn y Cyngor i sicrhau bod ei ddarlun llawn yn cael ei roi i'r grŵp. Mae hefyd yn hanfodol bod y sawl sy'n mynychu yn gallu sicrhau bod unrhyw gamau sy'n ofynnol gan y Cyngor yn cael eu cyflawni'n llawn ac mewn da bryd.

Lle sefydlir grwpiau Cydlynu aml-asiantaeth i ddiffinio strategaeth ac amcanion, dylid ei gyflawni drwy gonsensws. Disgwylir y bydd yr holl sefydliadau ymatebol hynny sy'n gysylltiedig yn gweithio gyda'i gilydd mewn ffordd gyfeiriedig a chydlynol i gyflawni nod ac amcanion strategol y grŵp.

Atodiad 11

Agenda Templod Model Penderfyniad ar y Cyd

Eitem	Arweinydd yr Eitem
Cyflwyniadau (trwy eithriad a dim ond lle bernir bod angen)	Cadeirydd
Datganiad o eitemau ar gyfer sylw brys	Cadeirydd
Cadarnhad o benderfyniadau ar eitemau brys	Cadeirydd
Gohirio yn ôl yr angen i weithredu ar faterion brys	
Briff sefyllfaol (gan gynnwys unrhyw eglurhad neu gwybodaeth ddiweddar gan y pennaeth staff/rheolwr gwybodaeth/mynychwyr drwy eithriad yn unig)	
Adolygu a chytuno ar strategaeth a blaenoriaethau	Cadeirydd
Adolygu camau gweithredu sy'n weddill a'u heffeithiau	Cadeirydd
Pennu camau gweithredu strategol newydd sydd eu hangen	Cadeirydd
Dyrannu cyfrifoldeb am gamau gweithredu y cytunwyd arnyn nhw	Cadeirydd
Cadarnhau dyddiad ac amser y cyfarfod nesaf a'r mynychwyr gofynnol (ochr yn ochr â rhythm cyfarfod sefydledig)	Cadeirydd
Yn dilyn y cyfarfod: Dosbarthu cofnod o benderfyniadau, sicrhau bod y log penderfyniadau yn cael ei ddiweddarau'n llawn	Ysgrifennydd/Cadeirydd

Offeryn Ymwybyddiaeth Sefyllfaol

Atodiad 12

PWNC	NODIADAU / GWEITHREDIADAU
Iechyd	
Cymdeithasol a Lles	
Asesiad Carbon Amgylcheddol	
Economaidd	
Gwleidyddol	
Y Cyfryngau	
Trefniadol	
Gwasanaethau Cyfreithiol	
Moesegol	

Amser

Dyddiad

Sefydliad

Enw'r galwr:

Rhif
ffôn

M	Digwyddiad Mawr	Ydy Digwyddiad Mawr wedi cael ei ddatgan? YDY/NAC YDY (Os 'nac ydy', cwblhewch y neges ETHANE)	
E	Union Leoliad	Ble mae union leoliad/ardal ddaearyddol y digwyddiad?	
T	Math o ddigwyddiad	Pa fath o ddigwyddiad yw e?	
H	Peryglon	Pa beryglon neu beryglon posibl y gellir eu nodi?	
A	Mynediad	Beth yw'r llwybrau mynediad a'r allanfeydd gorau?	
N	Nifer o bobl sydd wedi'u hanafu	Faint o anafiadau sydd yna a beth yw eu cyflwr?	
E	Gwasanaethau Brys	Pa rai a faint o asedau/personél y gwasanaethau brys sydd eu hangen neu sydd eisoes ar y safle?	

Wedi'i gyfyngu unwaith y bydd wedi'i gwblhau

Llofnod

Atodiad 14

STRATEGAETH

PWNC		NODIADAU
NODAU	Dylai'r rhain fod yn ddatganiadau cyffredinol ynghylch y nodau, y dibenion neu'r bwriadau cyffredinol	Beth yw'ch nodau chi?
AMCANION	Dyma'r camau penodol, unigol y mae'n rhaid i reolwyr eu cyflawni ar y ffordd i gyflawni eu nodau	Beth yw eich amcanion?
<p>Wrth benderfynu ar y strategaeth dylid ystyried y cyflwr terfynol, y ffyrdd a'r dulliau:</p> <ul style="list-style-type: none"> • Y cyflwr terfynol dymunol • Y ffyrdd cyffredinol y dylid cyflawni hyn • Y dulliau sy'n ofynnol i'w cyflawni 		Cyflwr terfynol
		Ffyrdd
		Dulliau
TRAFOD A CHYTUNO AR Y NOD:		
<ul style="list-style-type: none"> • Nodwch y pwrpas cyffredinol. • Ydy'r nod yn nodi amod cyffredinol unigol i'w gyflawni? • Ydy'r nod yn realistig? • Ydy'r nod yn glir, yn gryno ac yn gofiadwy? 		
TRAFOD A CHYTUNO AR YR AMCANION		
<ul style="list-style-type: none"> • Ydyn nhw'n ystyried yr amcanion cyffredin ar gyfer ymatebwyr? • Ydy'r amcanion yn nodi camau gweithredu pellach? • Ydy'r amcanion yn gosod blaenoriaethau clir? • Dylai'r amcanion fod â ffocws, nid rhestr gynhwysfawr o ddymuniadau 		
Amcanion cyffredin ar gyfer ymatebwyr y dylid eu hystyried wrth lunio'r strategaeth ymateb:		
Arbed a diogelu bywyd dynol		
Lleddfu dioddefaint		
Rheoli'r argyfwng- ei atal rhag gwaethygu a chyfyngu ar ei effeithiau		
Rhoi rhybuddion a chyngor i'r cyhoedd a busnesau		
Diogelu iechyd a diogelwch y personél sy'n ymateb		
Diogelu'r amgylchedd		

Diogelu eiddo, cyn belled ag y bo'n rhesymol ymarferol	
Cynnal neu adfer gweithgareddau hanfodol	
Cynnal gwasanaethau arferol ar lefel briodol	
Hyrwyddo a hwyluso hunangymorth mewn cymunedau sydd wedi'u heffeithio	
Hwyluso ymchwiliadau ac ymholiadau	
Hwyluso adferiad y gymuned	
Gwerthuso'r ymateb a'r ymdrech adfer	
Nodi a gweithredu i roi'r gwersi a nodwyd ar waith	

STRATEGAETH ADFER

Gweithredu'r Strategaeth Adfer

- Dylid ystyried gweithredu'r Protocol Rheoli Adfer yn gynnar.
- Mae'r broses adfer fel arfer yn dechrau yn ystod y cyfnod ymateb. Mae hyn yn wir ar gyfer adferiad tymor hwy ac i hysbysu'r Grŵp Cydlynu Strategol i sicrhau bod penderfyniadau a wneir gan y Grŵp Cydlynu yn gydnaws â'r strategaeth adfer.

Strategaeth Adfer Swyddogaeth Adfer

Mae'r cam rheoli adfer fel arfer yn cael ei weithredu gan gadeirydd y Grŵp Cydlynu Strategol. Yn ystod y cyfnod ymateb bydd y grŵp adfer yn is-grŵp o'r Grŵp Cydlynu. Ar adeg addas, bydd y cyfrifoldeb am gydlynu aml-asiantaeth yn trosglwyddo o'r Grŵp Cydlynu Strategol i'r Grŵp Cydlynu Gwaith Adfer. Mae trosglwyddo cyfrifoldeb yn broses ffurfiol a dylid ei dogfennu.

Prif weithredwr awdurdod lleol yw cadeirydd y Grŵp Cydlynu Gwaith Adfer y dyma fydd eu tasgau cyntaf:

- Cytuno ar y strategaeth adfer
- Cynghori'r Grŵp Cydlynu Strategol ar faterion yn ymwneud ag adfer
- Cynnal asesiad effaith
- Datblygu cynllun gweithredu adfer
- Cydlynu gweithgaredd gydag is-grwpiau eraill y Grŵp Cydlynu Strategol yn ôl yr angen (e.e. Grŵp Llywio Cymorth Dyngarol)

Atodir templed strategaeth adfer dros y dudalen. Mae rhagor o wybodaeth am weithrediad y Grŵp Cydlynu Gwaith Adfer yn nogfen Protocol Rheoli Adfer Fforwm Cydnerthedd Lleol y De.

TEMPLLED STRATEGAETH ADFER

NODAU / AMCANION / TARGEDAU	NODIADAU / GWEITHREDOEDD
AMCAN STRATEGOL	
Cefnogi'r gymuned a busnesau wrth iddyn nhw ddychwelyd i normalrwydd	
AMCANION STRATEGOL	
Creu trosolwg cynhwysfawr o effeithiau digwyddiadau trwy gynnal asesiadau effaith ar gyfer: <ul style="list-style-type: none"> • Iechyd a Lles • Isadeiledd a'r Amgylchedd • Busnes a'r Economi • Y Gymuned 	
Pennu ffrydiau ariannu posibl a darparu cyllid i gymunedau sy'n cael eu heffeithio.	
Sefydlu cysylltiadau cyfathrebu effeithiol gyda chymunedau a sicrhau bod y gymuned yn cymryd rhan lawn yn y broses adfer.	
Datblygu cynllun gweithredu adfer cryno a realistig mae modd ei roi ar waith yn gyflym sy'n cynnwys y sefydliadau cywir ac sy'n cyd-fynd ag anghenion y gymuned.	
Sicrhau bod pob sefydliad yn gweithio'n agos gyda'r gymuned a'r rhai sy'n cael eu heffeithio'n uniongyrchol, gan gynnwys monitro a diogelu iechyd y cyhoedd.	
Adfer yr amgylchedd adeiledig.	
Cydlynu materion diogelu'r amgylchedd ac adfer.	
Sefydlu fframwaith rhagweithiol ac integredig o gymorth i fusnesau ac eraill o ran goblygiadau ariannol a masnachol yr argyfwng.	
Cydlynu rheoli gwybodaeth a'r cyfryngau ar gyfer y broses adfer gyda strategaeth gyfathrebu ddigonol.	
Penderfynwch a oes cyfleoedd i wella gwydnwch yr ardal: <ul style="list-style-type: none"> • Corfforol • Cymdeithasol 	

Lleihau'r risg y bydd digwyddiad tebyg yn digwydd eto.	
TARGEDAU	
Cyfleustodau cwbl weithredol.	
Mae seilwaith trafndiaeth yn rhedeg fel arfer.	
Mae busnesau lleol yn masnachu fel arfer.	
Mae materion preswyl yn cael eu datrys yn llawn.	

MACA

7

160X

MACA PROCESS

Potential MACA Task Identified:
 What is the EFFECT I need to deliver?
 Where when what who?
 Is it urgent?- has a major incident been declared?
 Can my own organisation provide solution?
 Can I get mutual support from another Agency?
 Is it a major incident? Is there an SCG?
 Is there a commercial/third sector solution?

Contact JRLO/MLO on ()

Exact Requirement Unknown
 MAT – Military Assessment Team

Exact Requirement known
 MACA – Annex B Request

RLO Wales 202008018

OFFICIAL



160X

MILITARY ASSESSMENT TEAM REQUEST

Ser	Information	Details
1	Background to Situation	
2	Detailed Assessment to be Conducted	UNDERSTAND/ ADVISE
3	Knowledge Skills & Experience required	CIVILIAN QUALIFICATION?
4	Alternative Assessment Considered	Why Defence?
5	Timings	ASAP means NOW. MATs should not be longer than 48hrs
6	Locations including RVs	One site or several locations
7	J4 Considerations	Logistics/Security Clearance
8	Point of Contact	CIVILIAN POC JMC Wales JRLO. Lt Col Symmons 07919 381544

8

OFFICIAL



160X

**MACA PROCESS
– ANNEX B**

- Be prepared for questions that may be uncomfortable
- In Wales if an Annex B is requesting support in a devolved area, support for request is also obtained from WG Department Head Official and FM with indication of costs

Request for Military Aid to the Civil Authorities (MACA)					
Consult guidance notes whilst completing this form					
TIMING: URGENT/ROUTINE <small>*Delete as applicable</small>					
Requesting Agency	Agency		Operation Name		
Department of State	UK Government Department		JMC/RPoC	160 (Welsh) Bde	
Requesting Point of Contact	Name	POC details		Name	Initial/Signatures
	Role			Role	Post
	Tel			MOD LO	
	Email			Tel	
DTG of request			JRLO Aware	Yes	
PART 1 – REQUESTING AGENCY TO COMPLETE SUPPORTED BY MOD LO					
1) Headline summary of situation <small>What has happened and what are you requesting</small>					
2) What is happening? – NOT initially required for URGENT MACA <small>This is required if it is not clear from comments in item 1</small>					
3) Why must action be taken? – NOT initially required for URGENT MACA <small>This is only required for an emergency case and the incident to close it</small>					
4) What is the task required? <small>What action does the MOD require? (If possible)</small>					
5) What alternatives have been considered? <small>What has the requesting authority done to try to resolve the situation themselves? If not why not?</small>					
Commercial Alternatives: <small>Who will pay for or take responsibility for funding if the MOD does not also assist in your situation?</small>					
Other: <small>Have you considered changing your request to cover your full requirements - eg additional staff/resources, transport management strategy/requirements?</small>					
6) Liabilities and charges (delete where applicable)					
6.1) Requesting Authority accepts responsibility for own risk assessment?	6.2) Requesting authority accepts own indemnity against loss, damage, injury or death while on MOD estate <small>For contentious tasks further indemnity agreement may be needed</small>		6.3) Requesting authority aware that costs may be recovered by the MOD? <small>Generally Marginal but if a commercial options available its full cost unless prohibitively expensive</small>		
Yes No N/A	Yes	No	N/A	Yes	No N/A
Requesting Officer	Delegated Authority	Signature		Date	

10

160X

ANNEX B COMPLETION BY DEFENCE

Note:
A Defence Select Committee Inquiry into Defences MACA support means that Defences Operational Record Keeping is under same scrutiny as civilian agencies

PART 2 – MOD LO TO COMPLETE			
MOD Resource Assessment			
7.1) Task	7.2) Suggested Assets	7.3) Timings	7.4) Locations - Report RV/Task Locn:
SPAW - x g (SPECIALIST)	x SP for x DAYS	ASAP Means NOW	Training, Task Locations
MOD LO	Name	Signature	Date
PART 3 – MOD LO TO COMPLETE – NOT REQUIRED FOR URGENT MACA			
Risk Statement			
8.1) Risk to Defence Outputs	What Defence Activity must stop to enable this MACA to be supported		
8.2) Risk to Defence Personnel and Equipment	HSAW- SP are not exempt Impact of Task on specialists and equipment (eg flying hours)		
8.3) Reputational Risk	Should Defence be delivering this task? What are the risks to Defence if it does not support?		
PART 4 - COMMENT BY HQ SJC(UK)			
To include a Rough Order of Magnitude (ROM) costing			
TO BE COMPLETED BY HQ SJC(UK)			
HQ SJC(UK) lead	Name	Signature	Date
PART 5 – MOD APPROVAL (COMPLETED BY HQ SJC(UK))			
MOD Approval date	ACTORD	Remarks	
PART 6 – MACA CLOSURE – MOD LO TO COMPLETE			
MACA Completed as planned	MACA completed with the following variations:	MACA Cancelled	
MOD LO	Name	Signature	Date



CAIS FFURFIOL MACA

Cymorth gan y Lluoedd Arfog i'r Awdurdodau Sifil (MACA)			
Dyddiad y cais			
Asiantaeth sy'n Gwneud Cais		Cam Gweithredol Enw	
Enw POC		Pencadlys Milwrol Sy'n cynorthwyo	Brigâd 160 a Phencadlys Cymru - Aberhonddu
Person Cyswllt Person Cyswllt - Manylion		Person Cyswllt y Fyddin	Is-gyrnol Jacqueline Symmons Swyddog Cyswllt Rhanbarthol ar y Cyd
Adran y Wladwriaeth Asiantaeth Cynrychioladol		Ydy'r Swyddog Cyswllt Rhanbarthol ar y Cyd yn gwybod?	
1) Crynodeb o'r sefyllfa – I'w lenwi gan yr asiantaeth sy'n gwneud cais			
2) Pam mae angen cymorth milwrol? - I'w lenwi gan yr asiantaeth sy'n gwneud cais			
3) A oes angen cymorth arfog? - I'w lenwi gan yr asiantaeth sy'n gwneud cais			
4) Pryd mae angen y cymorth? - I'w lenwi gan yr asiantaeth sy'n gwneud cais			

5) Pa opsiynau eraill sydd wedi cael eu hystyried? - I'w lenwi gan yr asiantaeth sy'n gwneud cais

6) Beth, Pryd, Ble ac am ba hyd - I'w lenwi gan Swyddog Cyswllt y Weinyddiaeth Amddiffyn

6.1) Yr effaith i'w chyflawni	6.2) Beth <i>Asedau sydd eu hangen</i>	6.3) Pryd <i>Grŵp dyddiad-amser o bob tasg a'i hyd</i>	6.4) Ble <i>Lleoliadau:</i>

7) Datganiad Effaith – I'w lenwi gan Swyddog Cyswllt y Weinyddiaeth Amddiffyn

7.1) Amharu ar Amddiffyn	
7.2) Perygl Crynodeb	
7.3) Bygythiad Asesiad	
7.4) Materion Cyflwyno	

8) Rhwymedigaethau a thaliadau (dilëwch lle bo'n berthnasol) – I'w lenwi gan Swyddog Cyswllt y Weinyddiaeth Amddiffyn

8.1) Ydy'r Awdurdod sy'n Gwneud Cais yn derbyn cyfrifoldeb am ei asesiad risg ei hun?	8.2) Mae'r awdurdod sy'n gwneud cais yn derbyn ei indemniad ei hun rhag colled, difrod, anaf neu farwolaeth tra bod ar ystâd y Weinyddiaeth Amddiffyn neu mae'r Awdurdod sy'n gwneud cais wedi cael trwydded briodol gan Ystadau'r Weinyddiaeth Amddiffyn?	8.3) Mae'r Awdurdod sy'n gwneud cais yn deall y bydd y Weinyddiaeth Amddiffyn yn adennill costau?

9) Amcangyfrif o'r Costau – I'w lenwi gan Swyddog Cyswllt y Weinyddiaeth Amddiffyn

--

10) Sylw gan y Pencadlys Cyd-reoli(DU) (???)

--

Swyddog sy'n Gwneud Cais (gyda'r awdurdod i gytuno gwariant):		Swyddog Cyswllt y Weinyddiaeth Amddiffyn	Enw
			Llofnod
	Dyddiad		Dyddiad

Cymeradwyaeth y Llywodraeth

Adran	Enw	Dyddiad ac Amser	Llofnod
Adran sy'n Gwneud Cais			
Y Weinyddiaeth Amddiffyn			

Dogfennau Ategol

Mae modd dod o hyd i'r dogfennau yma ar Resilience Direct o dan CBS Rhondda Cynon Taf – Ar Alwad ac mae copïau caled ar gael yn Ystafell Reoli Argyfwng y Cyngor.

Fforwm Cydnerthedd Lleol y De - Gweithdrefn Gweithredu'r Grŵp Cydlynu Amlasiantaeth (MACG)

Nodau'r ddogfen yma yw:

- Darparu gwybodaeth ynghylch unrhyw asiantaeth sy'n galw ar MACG wrth ymateb i ddigwyddiad sydd naill ai'n datblygu dros gyfnod o amser neu ddatblygu'n gyflym.
- Darparu dulliau ar gyfer asesu digwyddiad a rhannu gwybodaeth.
- Darparu gwybodaeth ynghylch cymryd rhan mewn MACG mewn modd effeithiol.

Fforwm Cydnerthedd Lleol y De - Rheoli Rolau a Chyfrifoldebau yn ystod Digwyddiadau Mawr

Darparu trosolwg o'r rolau a chyfrifoldebau'r asiantaethau amrywiol sy'n ymateb yn ardal Fforwm Lleol Cymru Gydnerth y De.

Fforwm Cydnerthedd Lleol y De - Llawlyfr Grŵp Cydlynu Strategol (SCG)

Mae'r llawlyfr yma i'w ddefnyddio gan aelodau'r Grŵp Cydlynu Strategol er mwyn eu helpu nhw i gymryd rhan a dod i benderfyniadau ar y cyd. Mae'n pwysleisio'r angen i'r holl asiantaethau weithio gan ddefnyddio dull ar y cyd neu ddull wedi'i gydlynu.

Fforwm Cydnerthedd Lleol y De - Rheoli ac Ymateb mewn Argyfwng yn y Grŵp Cydlynu Tactegol (TCG)

Mae modd i aelodau'r Grŵp Cydlynu Tactegol ddefnyddio'r ddogfen yma i gymryd rhan a dod i benderfyniadau ar y cyd. Mae'n pwysleisio'r angen i'r holl asiantaethau weithio gan ddefnyddio dull ar y cyd neu ddull wedi'i gydlynu.

Fforwm Cydnerthedd Lleol y De - Cofrestr Risgiau Cymunedol a Bygythiadau i'r Gymuned

Cofrestr Risg

Mae'r Ddeddf Argyfyngau Sifil Posibl yn gosod dyletswydd ar Fforymau Cydnerthedd Lleol i baratoi cofrestr risgiau cymunedol o beryglon posibl a'i chyhoeddi. Rhaid i'r gofrestr ystyried pa mor debygol yw hi y bydd y peryglon hynny'n digwydd yn y pum mlynedd nesaf, a'r risg sy'n gysylltiedig â nhw. Yna, maen nhw'n cael sgôr risg rhwng 'isel' ac 'uchel iawn'.

Cofrestr Bygythiadau

Dyma atodiad i'r Gofrestr Risgiau Cymunedol. Mae modd i'r Fforwm Cydnerthedd Lleol gyfeirio ati mewn perthynas â bygythiadau (h.y. digwyddiadau terfysgol). Oherwydd ei chynnwys sensitif a'r posibilrwydd y bydd yn cael ei defnyddio yn erbyn y Cyngor, fydd hi ddim ar gael yn rhan o'r Gofrestr Risgiau Cymunedol.

Rhaglen Cydweithredu'r Gwasanaethau Brys (JESIP)/Model Dod i Benderfyniadau ar y Cyd (JDM)

Rhaglen Cydweithredu'r Gwasanaethau Brys

Mae athrawiaeth JESIP yn nodi sut y dylai ymatebwyr hyfforddi a gweithredu ac mae wedi'i hadeiladu ar asgwrn cefn cyffredin sy'n diffinio terminoleg, egwyddorion a ffyrdd o weithio. Mae'n nodi canllawiau ar yr hyn y dylai ymatebwyr ei wneud a sut y dylen nhw ei wneud mewn amgylchedd gwaith aml-asiantaeth. Mae'r egwyddorion ar gyfer gweithio ar y cyd yn cynnwys: Cydleoli, Cyfathrebu, Cydlynu, Cyd-ddealltwriaeth o Risg ac Ymwybyddiaeth o'r Sefyllfa a Rennir.

Model Dod i Benderfyniadau ar y Cyd

Mae'r Model yma wedi'i drefnu o amgylch tair prif ystyriaeth:

Sefyllfa: beth sy'n digwydd, beth yw'r effeithiau, beth yw'r risgiau, beth allai ddigwydd a beth sy'n cael ei wneud yn ei gylch? Ymwybyddiaeth sefyllfaol yw meddu ar wybodaeth briodol o'r ffactorau yma.

Cyfeiriad: pa gyflwr terfynol a ddymunir, beth yw nodau ac amcanion yr ymateb brys a pha werthoedd a blaenoriaethau trosfwaol fydd yn llywio ac yn arwain hyn?

Gweithredu: beth sydd angen ei benderfynu a beth sydd angen ei wneud i ddatrys y sefyllfa a chyflawni'r cyflwr terfynol dymunol?

Mae'r Model yn datblygu'r ystyriaethau yma ac yn nodi'r gwahanol gamau o ran sut y dylid gwneud penderfyniadau ar y cyd.

Un o egwyddorion arweiniol y Model yw fod **penderfynwyr** yn **defnyddio eu crebwyll a'u profiad** wrth benderfynu pa gwestiynau ychwanegol i'w gofyn ac ystyriaethau i'w hystyried, i ddod i benderfyniad y cytunwyd arno ar y cyd. Maen nhw felly'n rhydd i ddechongli'r Model drostyn nhw eu hunain, yn rhesymol ac yn unol â'r amgylchiadau sy'n eu hwynebu ar unrhyw adeg benodol. Dylai cadw'n gaeth at y broses fesul cam a amlinellir yn y Model fod yn eilradd i gyflawni'r deilliannau dymunol, yn enwedig mewn sefyllfaoedd sy'n sensitif i amser.

Cynllun Ymateb Cymru Gyfan

Mae cynllun yn nodi'r trefniadau ar gyfer lefel ymateb Cymru gyfan i argyfwng difrifol yng Nghymru neu i argyfwng difrifol sy'n effeithio arni.

Data Protection and Sharing – Guidance for Emergency Planners and Responders

Mae'r canllawiau yma wedi'u llunio i roi gwybod i ymatebwyr Categori 1 a 2 ac ymatebwyr eraill, e.e. y rheiny sy'n gweithio yn y sector gwirfoddol ar y materion allweddol sy'n gysylltiedig â diogelu data a rhannu data wrth gynllunio at argyfwng, ymateb i argyfwng ac adfer.

Civil Contingencies Act 2004: a short guide (revised)

Canllaw sy'n darparu trosolwg cyflym o brif ddarpariaethau'r Ddeddf.

Swyddfa'r Cabinet - Emergency Response and Recovery

Nod y canllawiau yma yw sefydlu arfer da wedi'i seilio ar wersi wedi'u dysgu wrth ymateb i argyfwng a'r gwaith adfer yn ei sgil. Nod y canllawiau yw datblygu'r canlynol ymhellach:

- dealltwriaeth gyffredin o'r fframwaith amlasiantaeth ar gyfer ymateb yn ystod argyfwng ac adfer ar ôl argyfwng ar lefel leol, a rolau a chyfrifoldebau'r sefydliadau unigol.
- dealltwriaeth gyffredin o rôl y lefelau lleol a chenedlaethol o ran ymateb i argyfwng, a sut byddan nhw'n gweithio ar y cyd.
- arddull gyffredin, yn enwedig o ran cysyniadau ac iaith, ar gyfer y rheiny sy'n ymateb i argyfwng.

Local authorities' preparedness for civil emergencies - A good practice guide for Chief Executives

Ysgrifennwyd y canllaw yma i gefnogi prif weithredwyr a'u huwch dîm rheoli er mwyn iddyn nhw a'u fforwm cydnerthedd lleol allu bod yn dawel eu meddwl bod eu hawdurdod wedi'i baratoi'n dda.

Swyddfa'r Cabinet – Lexicon of UK Civil Protection Terminology

Os dydy asiantaethau ddim yn rhannu dealltwriaeth gyffredin o ystyr termau ac ymadroddion penodol, bydd eu gwaith ar y cyd o hyd yn peri risg o gamddealltwriaeth difrifol. Gall goblygiadau'r gamddealltwriaeth yma fod yn ddifrifol iawn. Ers 2007, mae Ysgrifenyddiaeth Argyfyngau Sifil Posibl wedi bod yn gweithio gydag ystod eang o bartneriaid i ddatblygu a chynnal un pwynt cyfeirio ar gyfer terminoleg diogelwch sifil a sicrhau'i fod yn un o'r elfennau sylfaenol sy'n sail i gyfathrebu rhyngweithredol a gwaith amlasiantaeth clir.

Cynllun Achosion Clefydau Trosglwyddadwy Cymru

Dylid defnyddio'r cynllun enghreifftiol hwn ("Cynllun Achosion Cymru") fel y templed ar gyfer rheoli pob achos o glefydau trosglwyddadwy sydd â goblygiadau i iechyd y cyhoedd ledled Cymru.

I gael mynediad at Ganllaw i Ddefnyddwyr Resilience Direct Fforwm Cydnerthedd Lleol y De, cliciwch [YMA](#) a mewngofnodi i wefan Resilience Direct.

Dosbarthiad y Cynllun

CBS Rhondda Cynon Taf - Aelodau Etholedig
Yr Uwch Garfan Rheoli
Cynllunio ar gyfer Argyfyngau
Swyddogion Iechyd yr Amgylchedd
Swyddogion gradd 15 ac uwch

Bydd copïau hefyd yn cael eu cadw yn:

Ystafell Rheoli Argyfyngau
Teledu Cylch Cyfyng (CCTV)
Tŷ Glantaf
Y Pafiliynau
Canolfannau Gorffwys
Depo Abercynon
Depo Dinas

Heddlu De Cymru
Heddlu Trafnidiaeth Prydeinig
Gwasanaeth Tân ac Achub De Cymru
Ymddiriedolaeth GIG Gwasanaethau Ambiwylans Cymru
Bwrdd Iechyd Prifysgol Cwm Taf Morgannwg
Iechyd Cyhoeddus Cymru
Cyfoeth Naturiol Cymru
Y Lluoedd Arfog
Fforwm Cydnerthedd Lleol