

# Llwybrau'r Fro

CYNLLUN GWELLA HAWLIAU TRAMWY  
RHONDDA CYNON TAF



CEFN GWLAD



STRONG HERITAGE | STRONG FUTURE  
**RHONDDA CYNON TAF**  
TREFTADAETH GADARN | DYFODOL SICR

# Cynnwys

|   |          |
|---|----------|
| <b>Crynodeb Gweithredol .....</b>   | <b>1</b> |
| <b>1. Cefndir a chyd-destun</b>   |          |
| Cyflwyniad .....  | 3        |
| Cefndir Deddfwriaethol .....  | 3        |
| Disgrifiad o'r Ardal .....  | 3        |
| Yr Asesiad .....  | 4        |
| Map Un: Ardal Cyngor Bwrdeistref Sirol Rhondda Cynon Taf .....            | 5        |
| <b>2. Polisi</b>  |          |
| Cyd-destun Polisi a Phwysigrwydd Polisi .....                             | 6        |
| Cynllun Cymunedau 'Bywyd Gwell' .....                                     | 6        |
| Cynlluniau Gweithredu Cymunedau yn Gyntaf a Phartneriaeth Ardal.....      | 7        |
| Cynllun Datblygu Lleol.....   | 7        |
| Datblygu Cynaliadwy .....   | 7        |
| Cynllun Trafnidiaeth Rhanbarthol .....                                    | 7        |
| Strategaeth Cefn Gwlad / Rhaglen Weithredu Ein Milltir Sgwâr              |          |
| <b>3. Defnyddwyr Gwahanol a'u Hanghenion</b>                              |          |
| Cerdded .....   | 8        |
| Marchogaeth .....   | 8        |
| Beicio .....  | 8        |
| Mynediad i Bawb .....   | 8        |
| Gyrru Cerbydau â Cheffyl .....  | 9        |
| Cerbydau Modur .....  | 9        |
| Canfyddiadau Cyffredinol .....  | 9        |
| Pobl nad ydynt yn Ddefnyddwyr .....                                       | 9        |
| <b>4. Defnydd, Galw a Rhesymau dros Fynediad</b>                          |          |
| Poblogaeth .....  | 10       |
| Proffil economaidd-gymdeithasol .....                                     | 10       |
| Map Dau: Dwysedd Poblogaeth .....   | 11       |
| Map Tri: Nifer y Bobl Fesul Cilometr o Fap Wardiau Hawliau Tramwy .....   | 12       |
| Map Pedwar: Nifer y Bobl Fesul Hectar o Fap Wardiau Mynediad Agored ..... | 13       |
| Map Pump: Mynegai Amddifadedd Lluosog Cymru .....                         | 14       |
| Map Chwech: Mynegai Amddifadedd Iechyd Cymru .....                        | 15       |
| Byw'n Iach .....  | 16       |
| Adloniant .....   | 16       |
| Hamdden a Thwristiaeth .....  | 16       |
| Cymudo a Defnyddio Cyfleustodau .....                                     | 16       |
| Galw Cudd .....   | 17       |
| Gwrthdaro Buddiannau .....  | 17       |

## 5. Darpariaeth Gyfredol

|  |    |
|--|----|
| Rhwydwaith Hawliau Tramwy Cyhoeddus .....                                    | 18 |
| Cyflwr y Rhwydwaith .....  | 18 |
| Diffiniad Cyfreithiol .....  | 18 |
| Rheoli .....   | 18 |
| Cyhoeddusrwydd .....   | 19 |
| Hawliau Tramwy wedi'u Hawlio .....   | 19 |
| Tir Mynediad Agored .....  | 19 |
| Tir Comisiwn Coedwigaeth Cymru .....   | 19 |
| Tir sy'n Eiddo i'r Cyngor, gan gynnwys Safleoedd Cefn Gwlad Allweddol, ..... | 20 |
| Gwarchodfeydd Natur Lleol, Parciau Gwledig a Pharciau Cyhoeddus .....        | 20 |
| Llwybrau Caniataol .....   | 20 |
| Rhwydwaith y Priffyrdd .....   | 20 |
| Map Saith: Yr Adnodd Mynediad .....  | 21 |

## 6. Aseu a Gwerthuso

|  |    |
|--|----|
| Delfryd .....  | 22 |
| Amcan Un :     Hyrwyddo gweithgarwch cefn gwlad awyr agored .....            | 22 |
| ar gyfer iechyd, adfywio, twristiaeth a hamdden                              |    |
| Amcan Dau:     Hyrwyddo cerdded a beicio fel dewisiadau teithio .....        | 23 |
| Amcan Tri:     Diogelu'r adnodd mynediad (gan gynnwys hawliau tramwy .....   | 23 |
| cyhoeddus, priffyrdd, tir mynediad a chyfleusterau'r Cyngor)                 |    |
| Amcan Pedwar: Gwella darpariaeth ar gyfer cerddwyr, beicwyr, pobl sy'n ..... | 24 |
| marchogaeth, cerbydau oddi ar y ffordd a defnyddwyr ag anableddau            |    |
| Amcan Pump:   Cynnwys sefydliadau gwirfoddol a'r gymuned leol yn y .....     | 25 |
| gwaith o ddatblygu, hyrwyddo a defnyddio cyfleoedd mynediad                  |    |
| Amcan Chwech: Datblygu system rheoli swyddfa fwy effeithlon ar gyfer .....   | 25 |
| gwaith hawliau tramwy statudol, gan gynnwys y Map Terfynol                   |    |

## 7. Camau Gweithredu

|   |    |
|---|----|
| Datganiad o Gamau Gweithredu .....  | 26 |
| Amcan Un :     Hyrwyddo gweithgarwch cefn gwlad awyr agored .....             | 28 |
| ar gyfer iechyd, adfywio, twristiaeth a hamdden                               |    |
| Amcan Dau :     Hyrwyddo cerdded a beicio fel dewisiadau teithio .....        | 30 |
| Amcan Tri :     Diogelu'r adnodd mynediad (gan gynnwys hawliau tramwy .....   | 32 |
| cyhoeddus, priffyrdd, tir mynediad a chyfleusterau'r Cyngor)                  |    |
| Amcan Pedwar : Gwella darpariaeth ar gyfer cerddwyr, beicwyr, pobl sy'n ..... | 34 |
| marchogaeth, cerbydau oddi ar y ffordd a defnyddwyr ag anableddau             |    |
| Amcan Pump :   Cynnwys sefydliadau gwirfoddol a'r gymuned leol yn y .....     | 36 |
| gwaith o ddatblygu, hyrwyddo a defnyddio cyfleoedd mynediad                   |    |
| Amcan Chwech : Datblygu system rheoli swyddfa fwy effeithlon ar gyfer .....   | 38 |
| gwaith hawliau tramwy statudol, gan gynnwys y Map Terfynol                    |    |

## 8. Gweithredu .....

40-41

## 9. Monitro a Gwerthuso .....

42

### Atodiadau

|   |    |
|---|----|
| Atodiad Un:     Poblogaeth .....                                | 43 |
| Atodiad Dau:   Crynodeb o ganfyddiadau'r asesiad mewn perthynas |    |
| â phob amcan .....  | 44 |
| Atodiad Tri:    Cyllid y Cyngor 2007-8 .....                    | 46 |
| Atodiad Pedwar: Dyletswyddau a Phwerau Awdurdodau Lleol .....   | 47 |
| Atodiad Pump:  Byrfoddau a Rhestr Termau .....                  | 50 |





## DELFRYD AR GYFER MYNEDIAD I GEFN GWLAD YN RHONDDA CYNON TAF

“ Rheoli, datblygu a hyrwyddo'r rhwydwaith o hawliau tramwy cyhoeddus lleol a mynediad i gefn gwlad er mwyn sicrhau bod y cyhoedd yn gallu mwynhau cefn gwlad, hamdden awyr agored ac ymarfer corff a sicrhau 'mynediad i bawb', nawr ac yn y dyfodol. ”

# Crynodeb Gweithredol

Cyhoeddwyd y Cynllun Gwella Hawliau Tramwy yn dilyn proses ymgynghori eang a oedd yn cynnwys Papur Materion (2005), Asesiad (2006) a'r Cynllun drafft (Ionawr 2007). Mae'r ymateb i'r ymgynghoriad ar bob cam wedi'i gyhoeddi hefyd. Mae'r Asesiad diwygiedig yn rhan o'r cynllun terfynol ac mae ar gael ar gais. Mae cyhoeddi'r Cynllun yn cyflawni'r ddyletswydd a amlinellir yn Neddf Cefn Gwlad a Hawliau Tramwy 2000.

Mae'r Cyflwyniad yn disgrifio cefndir deddfwriaethol a thirwedd Rhondda Cynon Taf. Mae'n crynhoi'r cyfleoedd mynediad a nodir yn yr Asesiad.

Mae pennod dau yn crynhoi'r cyd-destun polisi sy'n berthnasol i Llwybrau'r Fro, gan dynnu ar yr ymatebion i'r ymgynghoriad, y Papur Materion a'r Asesiad.

Mae pennod tri yn disgrifio gwahanol bobl sy'n defnyddio'r rhwydwaith mynediad a'u hanghenion. Mae'n amlygu'r diffygion a nodir yn y Papur Materion, yr Asesiad a'r ymatebion i'r ymgynghoriad.

Mae pennod pedwar yn canolbwyntio ar ddefnydd, galw a'r rhesymau dros fynediad. Ystyrir byw'n iach, hamdden a'r defnydd o gyfleoestodau, yn ogystal â galw cudd a gwrthdaro buddiannau.

Mae pennod pump yn archwilio'r ddarpariaeth mynediad gyfredol. Disgrifir y rhwydwaith Hawliau Tramwy ac esbonnir y darpariaethau Mynediad Agored newydd, ynghyd â llwybrau caniatool, parciau a safleoedd cefn gwlad allweddol. Mae hefyd yn mynd i'r afael â swyddogaeth rhwydwaith y priffyrdd.

Mae pennod chwech yn cyflwyno amcanion y Cynllun Gwella Hawliau Tramwy. Trafodir pob amcan mewn perthynas â chanfyddiadau'r asesiad a'r polisi sy'n ategu'r amcan hwnnw.

## **Amcan 1:**

Hyrwyddo gweithgarwch cefn gwlad awyr agored ar gyfer iechyd, adfywio, twristiaeth a hamdden

## **Amcan 2:**

Hyrwyddo cerdded a beicio fel dewisiadau teithio

## **Amcan 3**

Diogelu'r adnodd mynediad (gan gynnwys hawliau tramwy cyhoeddus, priffyrdd, tir mynediad a chyfleusterau'r Cyngor)

## **Amcan 4:**

Gwella darpariaeth ar gyfer cerddwyr, beicwyr, pobl sy'n marchogaeth, cerbydau oddi ar y ffordd a defnyddwyr ag anableddau

## **Amcan 5:**

Cynnwys sefydliadau gwirfoddol a'r gymuned leol yn y gwaith o ddatblygu, hyrwyddo a defnyddio cyfleoedd mynediad

## **Amcan 6:**

Datblygu system rheoli swyddfa fwy effeithlon ar gyfer gwaith hawliau tramwy statudol, gan gynnwys y Map Terfynol

# Crynodeb Gweithredol

---

Mae pennod saith yn amlinellu'r Datganiad ar gyfer Gweithredu. Cynigir cyfres o gamau gweithredu ar gyfer pob amcan. Caiff y camau gweithredu hyn eu categorio fel prosiectau neu gamau 'gwasanaeth'. Mae'r camau gwasanaeth wedi'u rhannu'n gamau strategol a chamau arferol. Mae'r prosiectau wedi'u rhannu'n brosiectau cyfredol a phrosiectau newydd. Mae tablau sy'n gysylltiedig â phob amcan yn nodi gofynion yr adnodd (cyfredol a newydd), yr amserlen a'r partneriaid sy'n rhan o'r gwaith o roi pob cam gweithredu ar waith.

Mae pennod wyth yn crynhoi'r materion sy'n ymwneud â rhoi'r cynllun gweithredu ar waith.

Mae pennod naw yn amlinellu'r cynigion ar gyfer monitro, gwerthuso ac adolygu'r Cynllun.

Mae'r Atodiadau'n darparu gwybodaeth gefndir ac ategol.

Dylid darllen y Cynllun Gwella Hawliau Tramwy ochr yn ochr â'r Papur Materion (2005) a'r Asesiad (2006).

# 1. Cefndir a chyd-destun

## Cyflwyniad

Cynllun Llwybrau'r Fro yw cam olaf proses Cynllun Gwella Hawliau Tramwy. Amlinellir y weithdrefn a'r cynnwys mewn Canllawiau gan y Cynulliad. Yng ngwanwyn 2005, cyhoeddwyd Papur Materion ar gyfer ymgynghori a oedd yn amlinellu camau paratoi'r Cynllun a'r materion allweddol perthnasol i'r Cynllun. Bu'r papur hwn yn sail i'r Aseiad, a gyhoeddwyd ym mis Ionawr 2006 oedd yn ystyried y rhwydwaith mynediad a'r anghenion mynediad yn y Fwrdeistref Sirol.

Cyhoeddwyd y Cynllun Drafft ym mis Ionawr 2007, daeth yr ymgynghoriad i ben ym mis Ebrill ac mae adroddiad yr ymgynghoriad terfynol wedi'i gyhoeddi. Mae newidiadau wedi'u gwneud o ganlyniad i'r ymgynghoriad hwn.

## Cefndir Deddfwriaethol

O dan Adran 60 Deddf Cefn Gwlad a Hawliau Tramwy, mae'n ofynnol i bob Awdurdod y Prifffyrdd asesu'r rhwydwaith hawliau tramwy a thir mynediad yn y Fwrdeistref Sirol, a chynhyrchu Cynllun Gwella Hawliau Tramwy. Ar gyfer Llwybrau'r Fro: Cynllun Gwella Hawliau Tramwy Rhondda Cynon Taf, mae hawliau tramwy, tir mynediad agored, tir mynediad pwrpasol (tir y Comisiwn Coedwigaeth), safleoedd cefn gwlad allweddol, parciau a thir mynediad caniatool arall wedi'u cynnwys.

Mae canllawiau Llywodraeth y Cynulliad yn nodi y dylai'r Cynllun Gwella Hawliau Tramwy asesu:

- i ba raddau mae hawliau tramwy lleol yn diwallu anghenion cyfredol y cyhoedd, a'u hanghenion tebygol yn y dyfodol.
- y cyfleoedd a ddarperir gan hawliau tramwy lleol (ac yn enwedig gan lwybrau cerdded, llwybrau beicio,

llwybrau ceffylau a chilffyrdd cyfyngedig) ar gyfer ymarfer corff a mathau eraill o hamdden awyr agored, mwynhad o'r ardal a hygyrchedd hawliau tramwy i bobl ddall neu rannol ddall ac eraill â phroblemau symudedd, a

- datganiad o'r camau y bydd yr Awdurdod Lleol yn eu cymryd i wella'r rhwydwaith hawliau tramwy.

Mae'r canllawiau'n amlinellu swyddogaethau'r Cynllun Gwella Hawliau Tramwy fel cynllun strategol, dogfen ymgeisio am adnoddau a'r sail ar gyfer datblygu rhaglenni gwaith.

## Disgrifiad o'r Ardal

Mae Bwrdeistref Sirol Rhondda Cynon Taf yn ymestyn o ucheldiroedd Bannau Brycheiniog i fryniau Bro Morgannwg. Nid yw Llwybrau'r Fro yn cwmpasu ardal Parc Cenedlaethol Bannau Brycheiniog gan fod Awdurdod y Parc Cenedlaethol yn paratoi ei Gynllun Gwella Hawliau Tramwy ei hun. Gweler Map 1.

Mae yna lawer o gefn gwlad, yn cwmpasu tua 80% o'r Fwrdeistref Sirol. Yn y gogledd, mae'r cymoedd serth, y gweundir a'r llwyfandir coedwigaeth yn creu golygfa ysbennydd. Mae'r llethrau, gyda'u ffriddoedd, creigiau, sgrïau, coetiroedd, cyfwynebau gwlyb, rhostiroedd a llethrau glaswelltrog yn gefndir gwych i drefi'r cwm. I'r de o Bontypridd, mae'r cymoedd yn lletach a'r llwyfandir yn is. Mae'r dirwedd yn fwy nodweddiadol o ffiniau Bro Morgannwg, gyda brynau ac iseldiroedd o goedwigoedd a thir fferm caeëdig. Mae yna hefyd fwy o ddatblygiadau adeiledig, gydag ystadau tai a busnesau'n manteisio ar goridor yr M4.

Lleded y Fwrdeistref Sirol, mae yna amrywiaeth o gyfleoedd mynediad. Mae'r gweunydd agored yn rhoi cyfle



i chi fynd ar deithiau cerdded anghysbell a llawn her, gyda phlanhigfeydd coedwigaeth trwchus yn cyferbynnu â choetiroedd collddail sy'n rhoi golwg ysbeidiol o'r haul. Gallwch ddewis dringo llethr serth ger nant mynydd neu hen lwybr rheilffordd gwastad ger yr afon. Yng ngogledd y Fwrdeistref Sirol, mae llawer o dir mynediad agored yn helaeth ac, mewn mannau, mae'n ffinio â strydoedd teras. Yn y de, mae rhwydwaith y llwybrau cerdded a llwybrau ceffylau'n ddwsach ac yn croesi cefn gwlad o ffermydd a choedwigoedd bach.

### **Yr Asesiad**

Mesurodd yr Asesiad i ba raddau mae'r rhwydwaith mynediad i gefn gwlad ar gael ar gyfer hamdden a mwynhad y cyhoedd. Cyflwynwyd manylion ar gyfer y Fwrdeistref Sirol gyfan ac ar gyfer pob ward. Mae bron 25% o'r Fwrdeistref Sirol wedi'i ddynodi'n dir mynediad (y tu allan i Barc Cenedlaethol Bannau Brycheiniog), a'r rhan fwyaf ohono yng ngogledd y fwrdeistref. Y de sy'n cynnwys y rhan fwyaf o'r rhwydwaith hawliau tramwy cyhoeddus helaeth sy'n 743 cilometr i gyd. Mae gan y rhan fwyaf o bobl gyfleoedd mynediad yn agos at le maen nhw'n byw a gweithio.

Rhoddodd yr Asesiad ystyriaeth i anghenion defnyddwyr a grwpiau penodol hefyd. Roedd hyn yn tynnu ar ganlyniadau ymgynghoriad â sefydliadau â diddordeb a'r cyhoedd trwy'r Papur Materion a holiadur cyhoeddus. Cafwyd gwybodaeth bellach trwy archwilio polisi strategol mewnol ac allanol cyfredol ac ymgynghoriad ag amrywiaeth o gyrrf partneriaeth, sydd wedi cynnal eu hymarferion ymgynghori eu hunain. Mae gan y gwaith o wella'r rhwydwaith mynediad gysylltiadau clir, er enghraifft, gyda Chynllun Cymunedau'r Cyngor a chynlluniau gweithredu newydd y pum partneriaeth yn ôl thema, yn ogystal â'r Partneriaethau Adfywio Ardal.

Er mwyn creu darlun manwl o ddarpariaeth mynediad, cynhaliwyd asesiad fesul ward o'r rhwydwaith mynediad. Mae hyn yn cynnwys tir mynediad agored, tir y Comisiwn Coedwigaeth, safleoedd cefn gwlad allweddol, parciau, llwybrau caniatol a llwybrau cerdded, llwybrau ceffylau a chilffyrdd fel y cofnodir ar y Map Terfynol. Mae'r canlyniadau mewn tablau cryno, graffiau a mapiau ar gyfer y Fwrdeistref Sirol gyfan, gyda disgrifiadau ward, mapiau a data llawn wedi'u cyflwyno mewn atodiadau.

Roedd y tablau'n dangos hyd y llwybr a'r ardal o dir mynediad agored mewn perthynas â phoblogaeth ac ardal y ward. Mae canlyniadau'r Asesiad wedi llywio'r gwaith o baratoi'r Drafft a'r Cynllun Terfynol.



# Map Un: Cyngor Bwrdeistref Sirol Rhondda Cynon Taf



Atgynhychwyd o Fapiau Arolwng Ordans gyda chaniatâd Llyfrfa Ei Mawrhydi (C) Hawlfraint y Goron.  
 Mae atgynhychu heb awdurdod yn torri Hawlfraint y Goron a gall arwain at erlyniad neu achos sifil.  
 Cyngor Bwrdeistref Sirol Rhondda Cynon Taf, rhif y drwydded: 100023458



## 2. Polisi

### **Cyd-destun Polisi a Phwysigrwydd Polisi**

Dylai'r Cynllun Gwella Hawliau Tramwy ystyried y cyd-destun polisi strategol. Bydd hyn yn sicrhau nad yw'r Cynllun yn gwrthdaro â pholisïau eraill a'i fod yn adlewyrchu'r anghenion mynediad a nodir gan eraill. Os bydd polisïau a chynlluniau eraill yn cael eu datblygu ochr yn ochr â Llwybrau'r Fro, gellir hyrwyddo gweithio ar y cyd.

Roedd y Papur Materion yn amlinellu rhestr o ddogfennau polisi perthnasol, a chafodd y rhestr hon ei datblygu yn yr Asesiad. Nid yw'r adran hon yn ailadrodd y manylion a roddir yn yr Asesiad ond, yn hytrach, mae'n nodi'r meysydd allweddol o ryngweithio polisi gyda phryderon mynediad a hawliau tramwy. Mae hyn yn darparu sail ar gyfer y delfryd, y nod, yr amcanion a'r camau gweithredu yng Nghynllun Gwella Hawliau Tramwy.

### **Cynllun Cymunedau 'Bywyd Gwell'**

Mae'r Cynllun Cymunedau'n darparu'r polisi strategol cyffredinol ar gyfer y Cyngor ac eraill sy'n gweithredu yn y Fwrdeistref Sirol. Mae'r Cynllun yn cael ei roi ar waith trwy bum partneriaeth thematig, gyda chynrychiolaeth o'r sectorau statudol, gwirfoddol a byd busnes. Hefyd, mae yna ddeuddeg partneriaeth adfywio ardal â chynrychiolaeth o'r un sectorau ar lefel fwy lleol. Mae pob un o'r partneriaethau hyn wedi cynnal ymgynghoriad helaeth gyda'r cyhoedd a grwpiau â diddordeb penodol. Mae manylion y pum thema yn yr Asesiad. Mae pob un o'r themâu a'u cynlluniau gweithredu cysylltiedig yn berthnasol i ddogfen Llwybrau'r Fro.

Mae adfywio'n cynnwys ystyriaethau economaidd fel datblygu twristiaeth, amgylchedd deniadol a delwedd gadarnhaol, mynediad i gyflogaeth ac

addasu i newid yn yr hinsawdd, yn ogystal â'r Cynllun Datblygu Lleol a'r Cynllun Trafnidiaeth Rhanbarthol. Mae cynhwysiant cymdeithasol a mynediad cyfartal i gyfleusterau'n berthnasol hefyd.

Mae gan y gwaith o wella iechyd gysylltiadau cryf â Llwybrau'r Fro, gan gynnwys hyrwyddo gweithgarwch corfforol, manteision iechyd y meddwl a chymdeithasol hamdden awyr agored a mynediad i bawb. Partneriaeth Bywydau Gweithgar sy'n gyfrifol am ddatblygu rhan o'r agenda hon. Mae elfennau perthnasol eraill yn cynnwys materion trafnidiaeth ac amgylcheddau iach.

Mae Bro Dysg yn canolbwyntio ar sicrhau bod unigolion yn gwerthfawrogi ac yn cefnogi dysgu. Mae yna ofynion cwricwlwm mewn perthynas â dysgu awyr agored, ac mae darparwyd dysgu gydol oes gwirfoddol a statudol yn defnyddio cefn gwlad yn aml.

Mae gan Bartneriaeth Cymunedau Diogel bryderon ynglŷn â'r amgylchedd, trafnidiaeth, diogelwch y ffyrdd a diogelwch ieuencid, yn ogystal â throseddau, anhrefn ac ymddygiad gwrthgymdeithasol. Mae defnydd anghyfreithlon o gerbydau oddi ar y ffordd yn bryder penodol sy'n canolbwyntio ar sgramblo beiciau modur oddi ar y ffordd. O ganlyniad, mae'r Bartneriaeth wedi cyflogi Cydgysylltydd Beiciau Modur oddi ar y Ffordd.

Mae Milltir Sgwâr yn ystyried trafnidiaeth, hygyrchedd, parciau, cefn gwlad, gwastraff, amgylchedd adeiledig, ansawdd yr amgylchedd a materion strategol fel ynni, y defnydd o adnoddau a newid yn yr hinsawdd. Mae'r holl ystyriaethau hyn yn berthnasol i ddogfen Llwybrau'r Fro.

## **Cynlluniau Gweithredu Cymunedau yn Gyntaf a Phartneriaeth Ardal**

Mae Archwiliadau a Chynlluniau Gweithredu wedi'u cynhyrchu ar gyfer pob un o'r deuddeg Partneriaeth Ardal sy'n cwmpasu Rhondda Cynon Taf. Mae rhai wedi nodi pryderon mynediad a hawliau tramwy, a chafodd y rhain eu rhestru yn yr Asesiad. Yn Rhondda Cynon Taf, mae yna 23 Partneriaeth Cymunedau yn Gyntaf. Unwaith eto, mae'r partneriaethau hyn wedi cynnal archwiliadau cymunedol a datblygu Cynlluniau Gweithredu. Mae'r materion sy'n codi wedi'u rhestru yn yr Asesiad ac wedi bod yn sail i Gynllun Gweithredu Llwybrau'r Fro.

## **Cynllun Datblygu Lleol**

Mae'r Cynllun Datblygu Lleol yn cael ei baratoi ochr yn ochr â'r Cynllun Gwella Hawliau Tramwy, a bydd yn ymgorffori unrhyw bolisiâu defnydd tir a geir yn nogfen Llwybrau'r Fro. Mae manylion polisiâu cynllunio cyfredol i ddiogelu cyfleusterau mynediad a datblygu rhai newydd yn yr Asesiad.

Mae archwiliad Mannau Gwyrdd Naturiol Hygyrch yn cael ei gynnal fel rhan o broses y Cynllun Datblygu Lleol. Mae'r archwiliad hwn yn defnyddio methodoleg a ddatblygwyd gan Cyngor Cefn Gwlad Cymru a bydd yn nodi manau gwyrdd o werth i fywyd gwyllt a phobl, ynghyd â'r ardaloedd trefol sydd dros 300 metr o fannau gwyrdd naturiol hygyrch.

## **Datblygu Cynaliadwy**

Mae gwaith datblygu cynaliadwy'n digwydd trwy integreiddio materion economaidd, cymdeithasol ac amgylcheddol yng nghynllun gweithredu Llwybrau'r Fro. Mae materion hirdymor a byd-eang wedi'u hystyried hefyd.

## **Cynllun Trafnidiaeth Rhanbarthol**

Mae manylion y Cynllun Trafnidiaeth Lleol cyfredol yn yr Asesiad. Caiff y cynllun hwn ei ddisodli gan Gynllun Trafnidiaeth Rhanbarthol ar gyfer De Ddwyrain Cymru. Mae'r Awdurdod wedi bod wrthi'n datblygu llwybrau beicio rhanbarthol ac yn hyrwyddo trafndiaeth gyhoeddus, yn enwedig i Gaerdydd. Mae cynlluniau ffyrdd sylweddol yn cael eu datblygu, gan gynnwys ffordd liniaru'r Porth/Cwm Rhondda Fach a ffordd osgoi Pentre'r Eglwys. Mae cyllid 'llwybrau diogel i'r ysgol' wedi'i ddsoddi ac mae gwelliannau i ganol trefi'n cael eu hyrwyddo i wella'r amgylchedd cerdded. Mae yna gynnig i'r Cyngor gynhyrchu ei Strategaeth Cerdded a Beicio ei hun, o bosib mewn cydweithrediad â Chynghrair Trafnidiaeth De Ddwyrain Cymru.

## **Strategaeth Cefn Gwlad / Rhaglen Weithredu Ein Milltir Sgwâr**

Mae'r Strategaeth Cefn Gwlad, a fabwysiadwyd ym 1997, yn cynnwys polisiâu sy'n ymwneud â rheoli tir integredig, tirwedd, gwarchod natur, addysg amgylcheddol a mynediad. Mae'r strategaeth hon wedi'i disodli gan Strategaeth Ein Milltir Sgwâr.

Mae'r Rhaglen Weithredu, sydd wedi'i hardystio gan Bartneriaeth Ein Milltir Sgwâr, yn rhestru camau ar gyfer y Cyngor a phartneriaid eraill, gan gynnwys y sectorau gwirfoddol a chymunedol, a chaiff ei diweddarau'n flynyddol. Mae'r Asesiad yn cynnwys manylion y camau sy'n ymwneud â mynediad yn Atodiad 4. Caiff camau sy'n codi o'r Cynllun Gwella Hawliau Tramwy eu hadlewyrchu yn Rhaglen Weithredu Ein Milltir Sgwâr wrth iddi gael ei datblygu.



# 3. Defnyddwyr Gwahanol a'u Hanghenion

## Cyflwyniad

Mae'r adran hon yn tynnu ar y manylion a ddarperir yn yr Asesiad o wahanol ddefnyddwyr a'u hanghenion, ond nid yw'n ailadrodd y manylion hynny.

## Cerdded

Dyma'r dull mynediad mwyaf cyffredin. Mae gan Rondda Cynon Taf rwydwaith eang o lwybrau cerdded, wedi'u hategu gan gyflwyniad mynediad agored a gyflwynwyd ym mis Mai 2005. Mae safonau cynnal a chadw a nodi llwybrau wedi gwella o ganlyniad i gynydd mewn staff ac adnoddau ers 2002. Fodd bynnag, mae ymgynghori ac ystadegau 'hawdd i'w defnyddio' yn nodi bod angen gwaith pellach, yn enwedig mewn perthynas â'r Map Terfynol, sydd angen ei ddiweddarau. Hefyd, nodwyd diffyg cyhoeddusrwydd mewn perthynas â'r rwydwaith fel problem y dylai Llwybrau'r Fro fynd i'r afael â hi. Nid yw lefelau defnydd rwydwaith y llwybrau cerdded yn hysbys, er y gall yr angen i reoli llystyfiant awgrymu nad oes llawer o bobl yn eu defnyddio. Mae'n debygol bod y llwybrau cerdded wrth ymyl trefi yn cael mwy o ddefnydd na llwybrau mwy anghysbell.

## Marchogaeth

Cydnabyddir bod prinder llwybrau ceffylau yng nghymoedd Rhondda Cynon Taf. Yn Nhaf Elai, yr ardal i'r gogledd o Frynna a Llanharan sy'n cynnwys y rwydwaith mwyaf o lwybrau ceffylau yn y Fwrdeistref Sirol. Mae rhywfaint o ddarpariaeth gyfyngedig i bobl sy'n marchogaeth wedi'i darparu fel rhan o'r prosiect 'Cylchoedd a Dolenni' yng ngogledd y Fwrdeistref Sirol ac mae yna fynediad eang i dir sy'n eiddo i Gomisiwn Coedwigaeth Cymru trwy ei Goncordat gyda Chymdeithas Ceffylau Prydain. Mae'r angen am lwybrau

caniataol neu lwybrau ceffylau newydd a'r potensial ar gyfer eu datblygu yn cael ei drafod yn y cynllun gweithredu.

## Beicio

Mae beicwyr, fel pobl sy'n marchogaeth, yn cael eu hystyried yn ddefnyddwyr ffyrdd sy'n agored i niwed. Mae beicio yn ddull trafniadaeth poblogaidd a rhad. Ar hyn o bryd, mae'r Cyngor yn rheoli nifer o lwybrau oddi ar y ffordd ar hen reilffyrdd sy'n eiddo i'r Cyngor. Mae rhai o'r rhain yn rhan o'r Rhwydwaith Beicio Cenedlaethol. Nid oes llawer o ddarpariaeth ar y ffordd benodol i feicwyr. Mae Sustrans, yr elusen ar gyfer trafniadaeth gynaliadwy, yn edrych am gyfleoedd i ddatblygu llwybrau beicio mewn partneriaeth â'r Cyngor. Mae beicio mynydd hefyd yn fath poblogaidd o adloniant sy'n defnyddio llwybrau ceffylau a llwybrau caniataol eraill heb arwyneb, yn aml ar dir y Comisiwn Coedwigaeth. Mae'n debyg bod beicio ar y ffordd yn dirywio a bod beicio oddi ar y ffordd (gan gynnwys beicio ar lwybrau a beicio mynydd) ar gynydd, yn unol â thueddiadau cenedlaethol.

## Mynediad i Bawb / Defnyddwyr â Nam ar eu Golwg a'u Symudedd

Mae gan bob unigolyn anabl wahanol alluoedd, agweddau ac anghenion mewn perthynas â mynediad. Mae angen cysylltiad agosach â chynrychiolwyr grwpiau o bobl anabl trwy'r Fforwm Mynediad Lleol i osgoi atal pobl â nam ar eu symudedd neu nam arall rhag defnyddio'r rwydwaith. Polisi cyfredol y Cyngor yw gosod gatiâu yn lle'r camfeydd cyfredol i ddileu cyfyngiadau lled a rhwystrau ffisegol, os bydd hynny'n bosibl. Hefyd, os bydd rhwystrau wedi'u codi i atal pobl rhag defnyddio beiciau modur, darperir rhwystrau



gosod a/neu gatiaw allweddi RADAR fel y gall pobl â nam ar eu symudedd gael mynediad. Cynhaliodd gweithgor arolwg penodol ac addasiadau ar Lwybr Taith Taf gyda defnyddwyr anabl, gan gynnwys pobl â nam ar eu golwg.

Mae hyn wedi llywio gwaith mwy diweddar ar lwybrau cymunedol eraill. Mae beiciau wedi'u haddasu ar gael i feicwyr anabl yng Nghanolfan Chwaraeon Aberdâr. Hefyd, mae rhai sefydliadau marchogaeth yn darparu cyfleoedd i bobl anabl sy'n marchogaeth. Mae'r Cyngor yn cyflogi swyddog datblygu chwaraeon i bobl anabl i ddatblygu amrywiaeth o gyfleoedd.

### **Gyrru Cerbydau â Cheffyl**

Nid ydym wedi derbyn unrhyw wybodaeth na chŵyn gan yrwyr cerbydau â cheffyl mewn perthynas â'r cyfleusterau neu lefel y gweithgarwch yn Rhondda Cynon Taf. Deellir bod y rhan fwyaf o bobl yn gyrru cerbydau â cheffyl ar dir preifat. Mae Comisiwn Coedwigaeth Cymru hefyd yn rhoi cyfle i bobl yrru'r rhain ar eu tir nhw.

### **Cerbydau Modur**

Mae'n bwysig cydnabod y gwahaniaeth rhwng defnyddwyr cyfrifol a'r rheini sy'n camddefnyddio'r rhwydwaith trwy weithgareddau anghyfreithlon. Cydnabyddir bod cyfleoedd i ddefnyddwyr cyfrifol yn brin a bod angen cyflwyno cyfleusterau mewn cydweithrediad â chyrrff cyhoeddus eraill. Mae'r Undeb Beiciau Modur wedi cynhyrchu adroddiad ar feicio modur oddi ar y ffordd yn Rhondda Cynon Taf sy'n cynnwys asesiad o'r lefelau defnydd anghyfreithlon a'r galw am gyfleusterau (2004). Mae Grŵp Llywio oddi ar y Ffordd y Cyngor yn cydgysylltu gwaith yn y maes hwn.

### **Canfyddiadau Cyffredinol**

Mae'r adnodd mynediad yn eang, gyda rhwydwaith hawliau tramwy mawr ac ardaloedd sylweddol o dir mynediad. Fodd bynnag, cydnabyddir bod angen cyflwyno gwelliannau er mwyn dod â'r cyfleoedd mynediad cyffredol i safon sy'n diwallu anghenion pob defnyddiwr. Mae angen mwy o adnoddau er mwyn sicrhau'r gwelliannau hyn.

### **Pobl nad ydynt yn Ddefnyddwyr**

Er gwaethaf yr adnodd mynediad eang, ar y cyfan, mae'r lefelau defnydd mewn rhai ardaloedd yn gymharol isel. Mae'n debyg mai'r llwybrau mwyaf poblogaidd yw'r cysylltiadau trefol a'r priffyrdd. Mae'r defnydd o lwybrau cefn gwlad wedi'i gyfyngu i grŵp cymharol fach o gerddwyr, beicwyr a phobl sy'n marchogaeth lleol rheolaidd a grŵp mwy o ddefnyddwyr hamdden, preswylwyr lleol, yn bennaf. Nid yw pobl leol nac ymwelwyr posibl yn gwybod llawer am y cyfleoedd mynediad sydd ar gael. Diffyg gwybodaeth, cyhoedduswydd a gwaith hyrwyddo yw'r prif reswm am hyn. Mae cyhoedduswydd a hyrwyddo'r rhwydwaith yn elfen allweddol o'r Cynllun Gweithredu.



## 4. Defnydd, Galw a Rhesymau dros Fynediad

### Poblogaeth

Rhondda Cynon Taf yw'r awdurdod â'r ail boblogaeth fwyaf yng Nghymru. Gan ei fod wedi'i leoli yng nghoridor yr M4 ac yn agos i Gaerdydd, mae yna bwysau i ddatblygu cyfleoedd ar gyfer hamdden awyr agored a'u cynnal. Mae poblogaeth y deuddeg Partneriaeth Adfywio Ardal sy'n cwmpasu Rhondda Cynon Taf yn Atodiad Un.

Mae'r boblogaeth wedi'i chanolbwyntio mewn trefi a phentrefi, gyda chefn gwlad agored rhyngddynt nhw. Mae pob rhan o'r Fwrdeistref Sirol yn agos at dir mynediad agored a/neu'r rhwydwaith hawliau tramwy cyhoeddus. Nododd yr Asesiad Iond llaw o wardiau poblogaeth ddwys bach gydag ond ychydig o gyfleoedd mynediad cyfagos, ond roedd gan yr ardaloedd hyn hyd yn oed gysylltiadau agos â thir mynediad cyfagos. Gweler Mapiau 2, 3 a 4.

Mae'r safleoedd hamdden sy'n cael eu defnyddio fwyaf o fewn neu'n agos at ardaloedd adeiledig. Er enghraifft, mae Llwybr y Taf, Garwnant, Parc Gwledig Llwybr Rheilffordd y Barri (Barry Sidings), hen lwybr rheilffordd Llwythgoed i Gwm-bach, Parc Gwledig Cwm Dâr a choedwigoedd Glyn cornel yn boblogaidd iawn. Nid yw safleoedd na llwybrau mwy anghysbell sy'n croesi cefn gwlad agored mor boblogaidd.

### Proffil economaidd-gymdeithasol

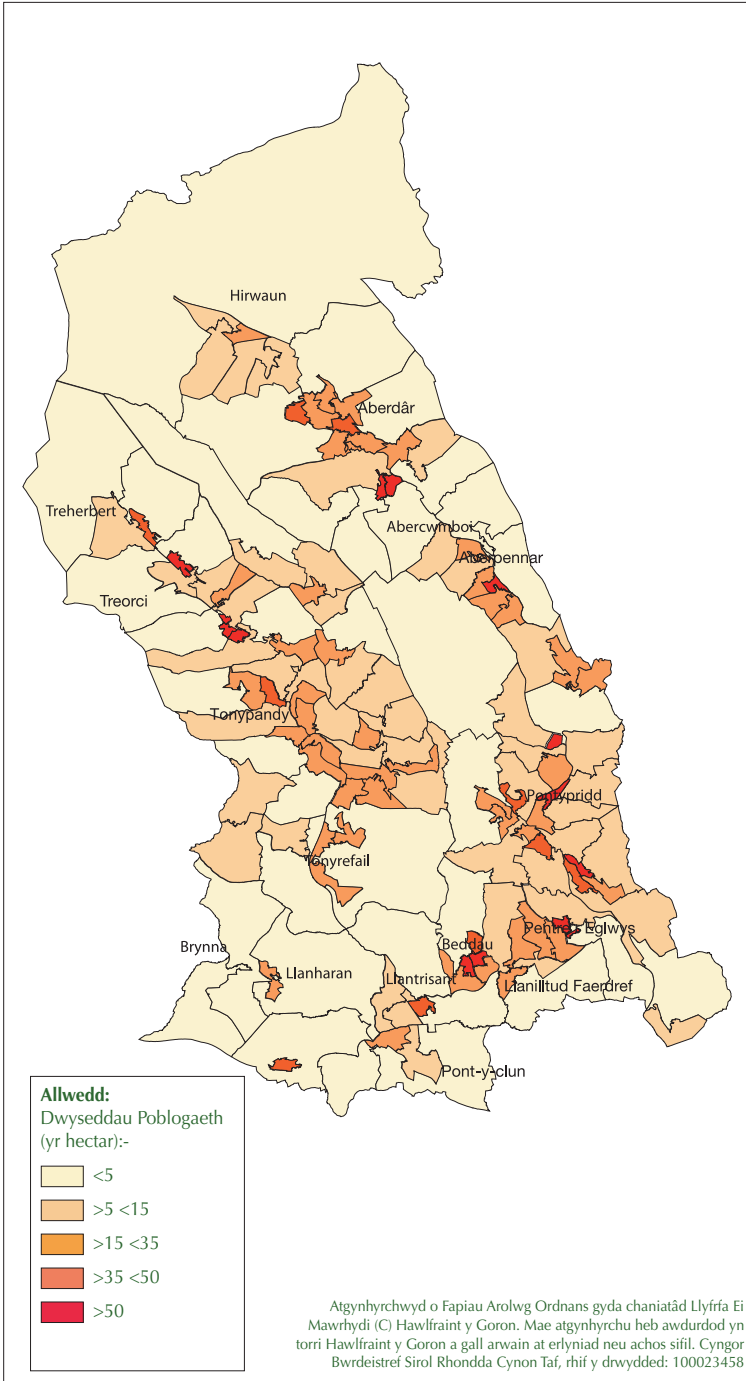
Bydd proffil economaidd-gymdeithasol y boblogaeth yn effeithio ar y galw am gyfleoedd mynediad a'r defnydd ohonynt. Yn Rhondda Cynon Taf, dim ond 64% o breswylwyr sy'n economaidd weithgar, llai na chyfartaledd Cymru. Mae nifer y bobl sy'n berchen ar gar yn llai hefyd, gyda 32% o gartrefi heb gar o gwbl, 45% ag un car a 24% â dau gar neu ragor (ffigurau Cymru yw 26% heb gar, 46% ag un car a 28% â dau gar neu ragor).

Mae yna gryn amrywiaeth o ran cyfoeth yn y Fwrdeistref Sirol, gyda gogledd y Sir ar y cyfan yn llai cyfoethog na'r de. Mae cynhwysiant cymdeithasol yn flaenoriaeth polisi bwysig i'r Cyngor. Gweler Map 5.

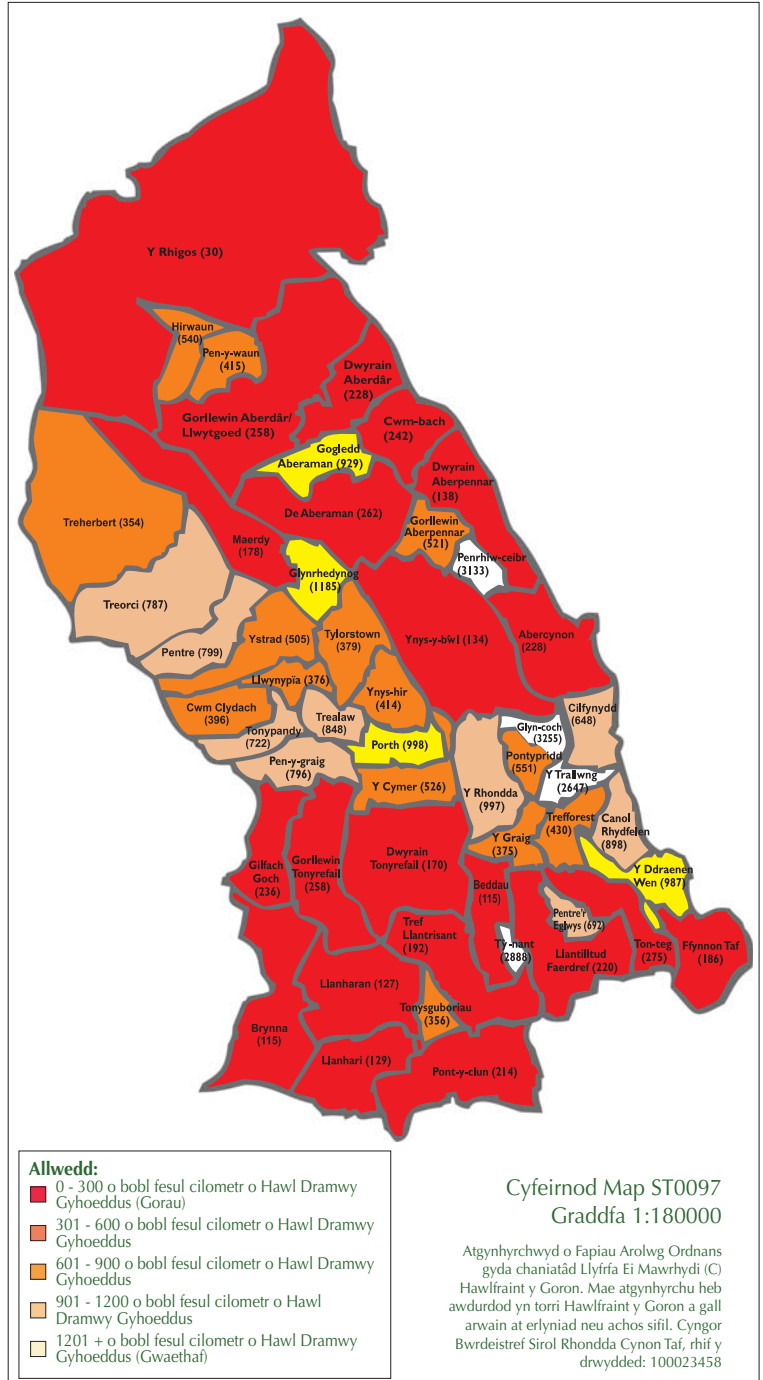
Hwyrach y bydd pobl nad oes ganddynt gar yn dibynnu mwy ar gerdded a beicio, a hwyrach y cânt eu hallgáu o weithgareddau cefn gwlad nad ydynt yn cael eu gwasanaethu'n dda gan drafnidiaeth gyhoeddus. Mae lefelau isel o weithgarwch economaidd yn aml yn gysylltiedig ag incwm cartref isel. Gall hyn atal rhai pobl rhag cymryd rhan mewn gweithgarwch cefn gwlad sy'n gofyn am dâl (trafnidiaeth, cyfarpar ac ati).

Ar y llaw arall, mae llawer o bobl sydd wedi ymddeol yn mwynhau gweithgareddau awyr agored megis cerdded fel gweithgarwch rhad yn ystod y dydd. Bydd pobl sy'n gweithio yn tueddu i ddefnyddio cyfleusterau hamdden cefn gwlad gyda'r nos, ar benwythnosau ac yn ystod gwyliau. Efallai eu bod yn defnyddio llwybrau cerdded a beicio fel rhan o'u siwrnai i'r gwaith.

## Map Dau: Dwysedd Poblogaeth (yr hectar)

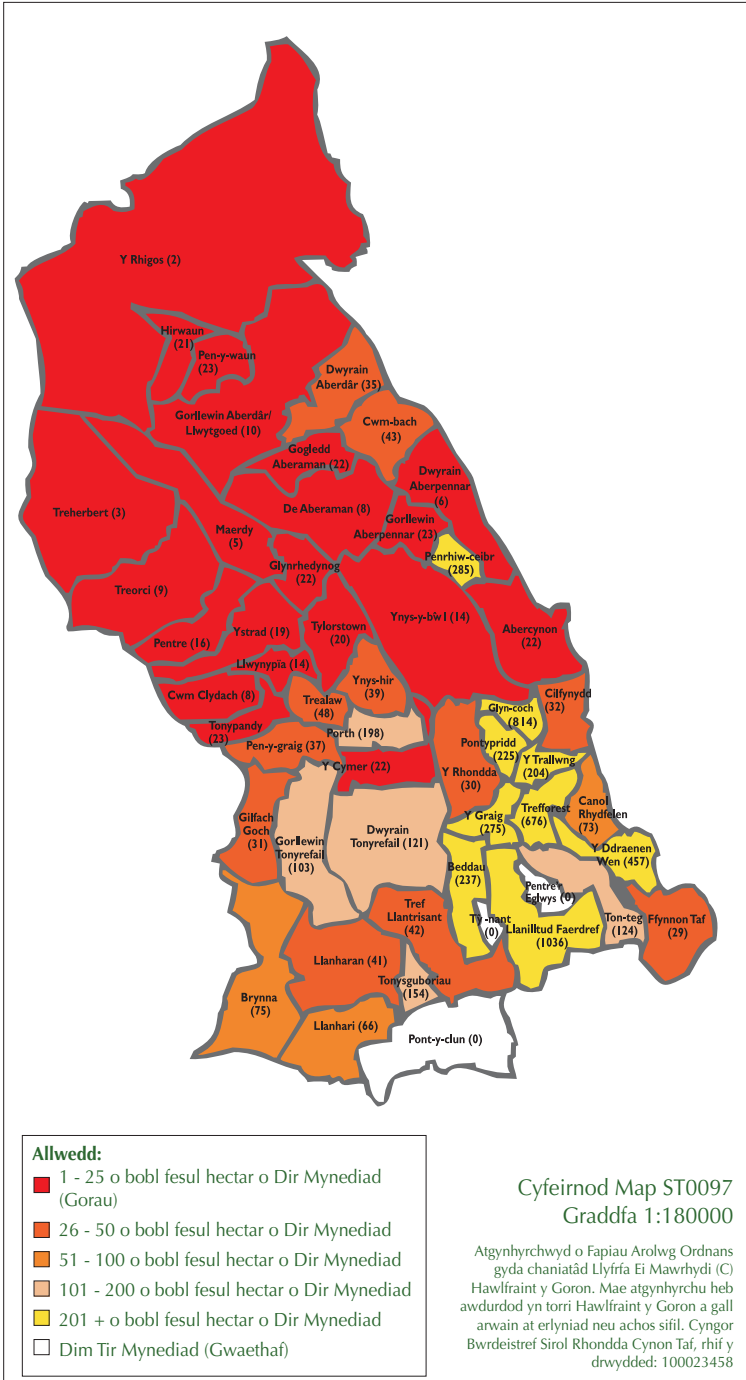


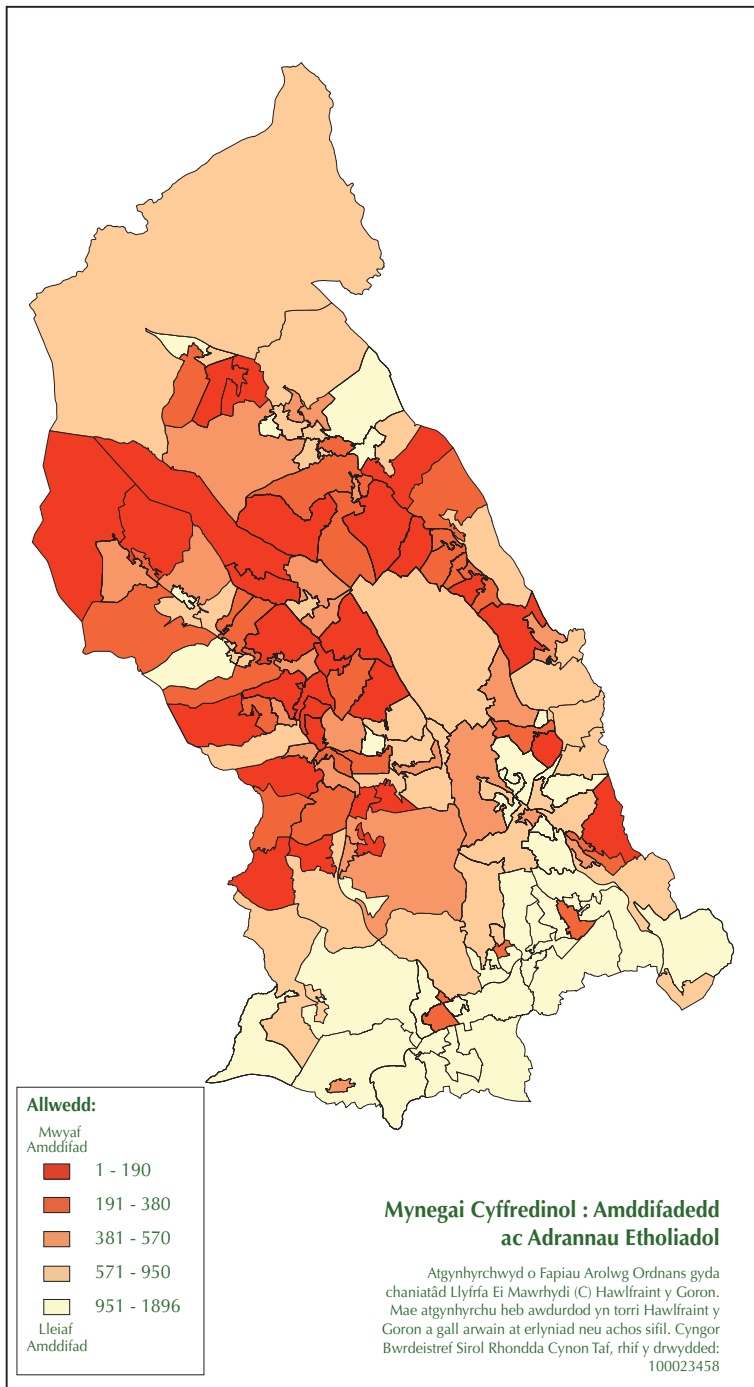
## Map Tri: Nifer y Bobl Fesul Cilometr o Fap Wardiau Hawliau Tramwy

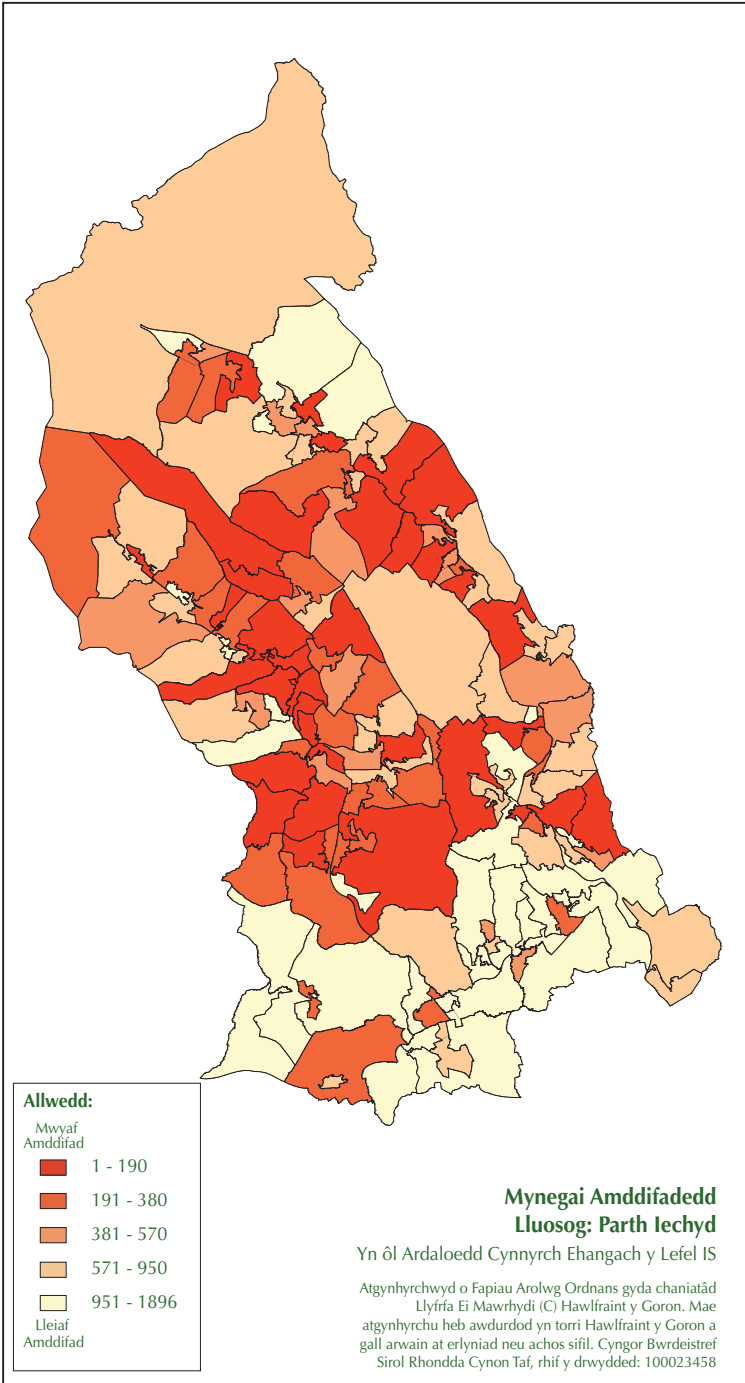




## Map Pedwar: Nifer y Bobl Fesul Hectar o Dir Mynediad







## Byw'n Iach

Mae Map 6 yn dangos dosbarthiad iechyd gwael ledled y Fwrdeistref Sirol. Yng nghyfrifiad 2001, gofynnwyd i bobl ynglŷn â chyflwr cyffredinol eu hiechyd. Yn Rhondda Cynon Taf, dim ond 61% a ddywedodd bod eu hiechyd yn dda (o gymharu â 65% ledled Cymru), dywedodd 23% bod eu hiechyd yn eithaf da (23% ledled Cymru) a dywedodd 16% nad oedd eu hiechyd yn dda (13% ledled Cymru). Mae ymarfer corff cymedrol yn rhan bwysig o ffordd iach o fyw.

Gall cefn gwlad a'r rhwydwaith mynediad eang ddarparu cyfleoedd ymarfer corff fel cerdded, rhedeg neu feicio, yn hytrach na'r dulliau mwy strwythuredig a gynigir yn y ganolfan chwaraeon leol. Mae'r rhwydwaith mynediad i gefn gwlad ar gael trwy'r dydd, bob dydd am ddim, ac mae'n darparu adnodd llawer mwy hyblyg. Gall marchogaeth a gofalu am geffylau ddarparu cyfleoedd ymarfer corff hefyd.

Cydnabu ymatebwyr i'r holiadur cyhoeddus bwysigrwydd yr adnodd mynediad i ymarfer corff neu chwaraeon. Hefyd, nododd yr Asesiad yr angen i wella gweithgarwch corfforol er mwyn gwella iechyd y boblogaeth leol. Mae gwella iechyd y boblogaeth leol yn flaenoriaeth polisi bwysig i'r Cyngor.

## Hamdden a Thwristiaeth

Datblygodd hawliau tramwy cyhoeddus o'r llwybrau a ddefnyddiwyd gan weithwyr a oedd yn cymudo i ffermydd, pentrefi ac, yn enwedig yn Rhondda Cynon Taf, y pyllau glo. Yn hanner olaf yr ugeinfed ganrif, newidiodd y rhwydwaith swyddogaethol i fod yn rhwydwaith hamdden yn bennaf.

Dros y degawdau diwethaf, mae newidiadau mawr wedi digwydd i'r ffordd mae pobl yn defnyddio'u

hamser hamdden. Mae'r cyfleoedd hamdden sydd ar gael wedi cynyddu'n sylweddol ac mae incwm gwario uwch yn sicrhau mwy o ddewis. Mae pobl yn teithio ymhellach ac yn fwy aml i gymryd rhan mewn gweithgareddau hamdden. Mae rhaid i gyfleoedd hamdden lleol gystadlu â chyfleoedd ar yr arfordir neu Fannau Brycheiniog, yn ogystal â chyrchfannau gwyliau yn y DU a thramor. Mae yna rywfaent o dystiolaeth bod y defnydd o'r rhwydwaith mynediad lleol wedi lleihau dros yr ugain mlynedd diwethaf, er bod y defnydd o safleoedd a llwybrau poblogaidd sy'n cael eu hyrwyddo a'u cadw'n dda yn cynyddu.

Mae'r rhwydwaith eang o lwybrau a thir mynediad agored yn amwynder pwysig ar gyfer hamdden a thwristiaeth. Mae'r adnodd mynediad yn agos i gartrefi a gweithleoedd pobl ac o fewn cyrraedd i ardaloedd poblogaidd Caerdydd a'r Bannau Brycheiniog. Mae gan harddwch Rhondda Cynon Taf, gyda'i gyfoeth o fywyd gwyllt a chyfleoedd i fwynhau'r golygfeydd a gwerth hamdden y bryniau agored, potensial gwych o ran twristiaeth.

## Cymudo a Defnyddio Cyfleustodau

Yn y cyfrifiad o'r rheini sy'n gweithio, mae 60% yn gyrru i'r gwaith, gyda dim ond 10% yn cerdded a 2% yn beicio. Er gwaethaf y newidiadau yn y defnydd o'r rhwydwaith mynediad a ddisgrifir uchod, mae rhai llwybrau trefol yn dal i gyfrannu at y rhwydwaith trafnidiaeth swyddogaethol, a gall y cyfraniad hwn gynyddu eto yn y dyfodol. Bydd newid yn yr hinsawdd, prisiau olew a'r pwyslais cynyddol ar fyw'n iach yn annog rhagor i gerdded a beicio ac yn cynyddu'r defnydd o drafnidiaeth gyhoeddus. Hefyd, fel y nodir uchod, gall lefelau perchnogaeth car isel arwain at allgáu cymdeithasol os nad

oes gan gerddwyr, beicwyr a defnyddwyr trafniadaeth gyhoeddus fynediad i gyfleusterau a gwasanaethau.

### **Galw Cudd**

Mae'r canllawiau a gynhyrchwyd gan Lywodraeth y Cynulliad yn nodi y dylai'r Cynllun Gwella Hawliau Tramwy asesu i ba raddau mae hawliau tramwy lleol yn diwallu anghenion presennol y cyhoedd a'u hanghenion tebygol ar gyfer y dyfodol. Byddai hyn yn golygu y dylid asesu galw cudd hefyd.

Nododd yr Asesiad y galw cudd canlynol:

- Y galw cynyddol am ddefnydd o gerbydau oddi ar y ffordd, yn enwedig beiciau modur sydd ar hyn o bryd yn defnyddio llwybrau a chefn gwlad agored yn anghyfreithlon.
- Gyda lefelau annerbyniol o iechyd gwael a gordewdra, gall y rhwydwaith mynediad ddarparu cyfleoedd rhad i wneud ymarfer corff.
- Mynediad i bob llwybr: er bod nifer o lwybrau ledled y Fwrdeistref Sirol yn agored i'r rheini sy'n defnyddio cymhorthion symud, mae yna alw am fwy o amrywiaeth o lwybrau a deunydd cyhoeddusrwydd i'r rheini sy'n defnyddio cadeiriau olwyn ac ati. Mae sgwteri symudedd yn datblygu'n dda, gan alluogi defnyddwyr i deithio ymhellach. Mae'r sgwteri hyn yn gofyn am fynediad lletach na chadeiriau olwyn traddodiadol.
- Mwy o lwybrau ceffylau. O'r 743 cilometr o hawliau tramwy cyhoeddus, dim ond 82 cilometr ohonynt sy'n llwybrau ceffylau, ac mae'r rhan fwyaf ohonynt yn ward Brynna ar y ffin gyda Chyngor Bwrdeistref Sirol Pen-y-bont ar Ogwr.
- Mwy o gilffyrdd. Dim ond 15 cilometr o gilffyrdd, gyda'r rhan fwyaf ohonynt mewn cyflwr gwael.

- Defnydd ymwelwyr, wedi'i gyfuno â chyfleoedd adfywio economaidd.

Er mwyn mynd i'r afael â galw cudd, mae angen ystyried y materion canlynol a nodir yn yr ymgynghoriad cyhoeddus:

- Gwell gwybodaeth am lwybrau
- Yr angen i reoli'r defnydd anghyfreithlon o feiciau modur
- Gwell darpariaeth Mynediad i Bawb
- Gwella gwaith cynnal a chadw ar lwybrau, arwyddion a dodrefn llwybr

### **Gwrthdaro Buddiannau**

Nodir rhywfaint o wrthdaro rhwng defnyddwyr llwybrau a'r safleoedd trwy wasanaethau cwsmeriaid a chysylltiadau ceidwaid. Difrod ffisegol i wynebau llwybrau gan geffylau a cherbydau oddi ar y ffordd a'r defnydd anghyfreithlon o lwybrau a safleoedd gan feiciau modur yw'r cwynion mwyaf cyffredin. Cafodd y pethau hyn eu hadlewyrchu yn yr ymatebion i'r holiadur cyhoeddus. Mae gwrthdaro posibl rhwng mynediad a gwarchod natur hefyd wedi'i amlygu o dan amgylchiadau penodol.

Mae gwrthdaro gyda thirfeddianwyr yn digwydd os bydd llwybrau cerdded yn cael eu rhwystro, er bod gwrthdaro o'r fath yn aml yn cael ei ddatrys yn gyflym, gan arwain at wella neu ail-agor y mynediad. I gychwyn, roedd tîrfeddianwyr yn pryderu ynglŷn â'r mynediad agored newydd a grëwyd gan Ddeddf Cefn Gwlad a Hawliau Tramwy. Mae'r Fforwm Mynediad Agored yn darparu mecanwaith ar gyfer delio ag unrhyw bryderon a meithrin perthynas a chyfathrebu agored gyda'r gymuned ffermio. Mae cyhoeddusrwydd a chanllawiau gan Gyngor Cefn Gwlad Cymru hefyd yn cyfrannu at reoli unrhyw wrthdaro posibl rhwng defnyddwyr a thirfeddianwyr. Mae cyllid Tir Gofal a Thir Cynnal i ffermwyr yn ddibynnol ar gydymffurfio â chyfraith Hawliau Tramwy.



## 5. Darpariaeth Gyfredol

### Y Rhwydwaith Hawliau Tramwy Cyhoeddus

Mae'r rhwydwaith hawliau tramwy cyhoeddus yn etifeddiath gyfoethog ac yn rhan o'r rhwydwaith cysylltiadau gwledig a oedd yn bodoli ymhell cyn oes ffyrdd â wynebau caled a cherbydau modur. Dros amser, mae wedi datblygu'n we hamdden a swyddogaethol sy'n galluogi pobl i grwydro cefn gwlad ar droed, ar gefn ceffyl, ar feic neu mewn cerbyd.

Mae gan Ronda Cynon Taf tua 2,000 o llwybrau unigol sy'n 743 cilometr o hyd mewn cyfanswm. Mae 646 cilometr ohonynt yn llwybrau cerdded, 82 cilometr yn llwybrau ceffylau a 15 cilometr yn gilffyrdd sy'n agored i draffig. Mae manylion y rhwydwaith ledled y Sir a fesul ward yn yr Asesiad. Mae cynnal a chadw a gwella'r llwybrau hyn yn flaenoriaeth er mwyn bodloni'r galw cynyddol am drafnidiaeth hamdden a chynaliadwy a roddir ar y rhwydwaith hawliau tramwy dros y blynyddoedd nesaf. Mae Map 7 yn dangos ehangder y cyfleoedd mynediad.

### Cyflwr y Rhwydwaith

Ystyriodd yr Asesiad gyflwr cyfredol y rhwydwaith hawliau tramwy yn fanwl. Yn Arolwg Cyflwr Hawliau Tramwy Cymru 2002, cafodd Rhondda Cynon Taf sgôr o 53% am bob llwybr yn y categori 'hawdd i'w defnyddio' (sampl o 10%). Mae Dangosydd Perfformiad Cymru y Cynulliad (sampl o 5%) yn dangos bod canran y llwybrau sy'n 'hawdd i'w defnyddio' yn Rhondda Cynon Taf wedi cynyddu o 21% yn 2001/2002 i 64% yn 2004/2005, 67% yn 2005/06 a 73% yn 2006/7.

### Diffiniad Cyfreithiol

Cyflwynodd Deddf Parciau Cenedlaethol a Mynediad i Gefn Gwlad 1949 y gweithdrefnau ar gyfer cofnodi hawliau cyhoeddus ar ddatganiadau a mapiau terfynol. Fe'u gelwir felly oherwydd gellir eu

cyflwyno mewn llys fel tystiolaeth derfynol o'r hawliau hynny. Mae'r Ddeddf hefyd yn ei gwneud hi'n ofynnol i Awdurdodau Prifffyrdd Lleol gynnal a chadw'r llwybrau hyn ar draul y cyhoedd.

Cyhoeddodd Cyngor Sir Morgannwg ddatganiad a map drafft ar 31 Ionawr 1955. Roedd gan y datganiad a'r map ddyddiad perthnasol o 14 Medi 1954. Ar ôl datrys gwrthwynebiadau, cyhoeddwyd datganiad a map dros dro ar 1 Mai 1964 ac, yn dilyn gwrthwynebiadau pellach, cyhoeddwyd datganiad a map terfynol ar 4 Awst 1970.

Cynhaliwyd adolygiadau pellach ar yr ardaloedd yn Rhondda Cynon Taf. Mae gan y datganiad a'r map terfynol ddyddiad perthnasol o 6 Tachwedd 1992, ac mae gan Gwm Cynon ddyddiad perthnasol o 15 Rhagfyr 1995. Dyddiad perthnasol datganiad a map terfynol Taf Elái yw 1 Ionawr 1971. Dyma'r dyddiad y mae'r wybodaeth yn y datganiad a'r Map Terfynol yn gywir.

### Rheoli

Mae'r staff cyfredol sy'n rhan o'r gwaith o reoli Hawliau Tramwy Cyhoeddus a mynediad agored yn Rhondda Cynon Taf fel a ganlyn:

- Rheolwr Cefn Gwlad
- Swyddog Hawliau Tramwy Cyhoeddus
- Swyddog Prosiectau Cefn Gwlad (20%)
- 3 Cheidwad Cefn Gwlad
- 3 Cheidwad Hawliau Tramwy (Tîm Ymarferol)

Cyngor Bwrdeistref Sirol Rhondda Cynon Taf sy'n gyfrifol am reoli'r rhwydwaith hawliau tramwy cyhoeddus o ddydd i ddydd.

Mae'r dyletswyddau'n cynnwys adolygu'r map terfynol trwy brosesu ceisiadau am orchmynion addasu, gorchmynion dargyfeirio, gorchmynion dileu a gorchmynion creu.

Ar hyn o bryd, mae gan y Cyngor dri chytundeb asiantaeth gyda Chyngorau Cymuned sy'n eu galluogi i gyflawni gwaith cynnal a chadw sylfaenol am dâl blyneddol gan y Cyngor. Mae yna hefyd gytundeb gyda Pharc Cenedlaethol Bannau Brycheiniog sy'n ei alluogi i gyflawni gwaith cynnal a chadw a gwneud dargyfeiriadau a gorchmynion cyfreithiol eraill ar ran y Cyngor.

### **Cyhoeddusrwydd**

Prin yw'r cyhoeddusrwydd a'r gwaith hyrwyddo hawliau tramwy a mynediad agored yn Rhondda Cynon Taf. Mae digwyddiadau diweddar, fel Gŵyl Gerdded a'r gwaith o greu llwybr cerdded cylchol o gwmpas Pontypridd, yn cael eu hannog i godi proffil yr hawliau tramwy cyhoeddus yn Rhondda Cynon Taf. Mae sefydliadau eraill wedi'u hannog i hyrwyddo'r llwybrau hefyd, er enghraifft Cerdded Llwybr Iechyd, prosiect 'Cylchoedd a Dolenni' Groundwork a Theithiau Cerdded Cwningen Llantrisant.

### **Hawliau Tramwy wedi'u Hawlio**

O dan Adran 53 Deddf Bywyd Gwyllt a Cefn Gwlad 1981, gall unrhyw un wneud cais i'r Cyngor ychwanegu hawl dramwy at ddatganiad a map terfynol, neu ei dileu. Gellir hefyd gwneud cais i uwchraddio neu israddio hawl dramwy sydd eisoes ar y map a'r datganiad. Mae'r rhan fwyaf o geisiadau'n dymuno ychwanegu hawliau tramwy at y map, gan dybio eu bod yn bodoli ond heb eu cofnodi'n flaenorol. Mae gan y Cyngor ddyletswydd i ymchwilio'n llawn i'r hawliadau i gael tystiolaeth i gefnogi neu wrthod y cais a wnaed o dan y Ddeddf uchod.

### **Tir Mynediad Agored**

Creodd Deddf Cefn Gwlad a Hawliau Tramwy 2000 hawl statudol newydd mewn perthynas â mynediad ar droed i fathau penodol o gefn gwlad agored.

Mae'r tir hwn yn cynnwys tir mynydd, (dros 600 metr), gweundir, rhostir, rhosydd a thir comin trefol cofrestredig. Ar 28 Mai 2005, gwnaeth y Ddeddf yr ardaloedd dynodedig hyn yn agored i'r cyhoedd. Caniateir cau mynediad dros dro, yn amodol ar weithdrefn benodol.

Mae mapiau'n dangos yr ardaloedd dynodedig o fynediad cyhoeddus yn adran Cefn Gwlad y Cyngor, ac mae gwybodaeth hefyd ar gael ar wefan Cyngor Cefn Gwlad Cymru ([www.ccw.gov.uk](http://www.ccw.gov.uk)). Mae'r holl wybodaeth ddiweddaraf berthnasol, gan gynnwys unrhyw gyfyngiadau, ar y wefan hon. Hefyd, dangosir y tir mynediad agored ar gyfres 'Explorer' Arolwg Ordnans. Mae 4,865 hectar o dir mynediad agored yn Rhondda Cynon Taf. Mae Map Saith yn cynnwys yr ardaloedd hyn.

### **Tir Comisiwn Coedwigaeth Cymru**

Wrth lansio mynediad agored yng Nghymru, cyflwynodd y Comisiwn Coedwigaeth ei holl dir ar gyfer mynediad cyhoeddus. Nid yw coedwigoedd ar dir wedi'i brydlesu wedi'i gyflwyno, er bod cynlluniau ar waith i gyflwyno llawer o'r ardaloedd hyn. Mae 5,197 hectar o dir mynediad agored sy'n eiddo i'r Comisiwn Coedwigaeth yn Rhondda Cynon Taf. Mae Map Saith yn cynnwys yr ardaloedd hyn.

Yn Rhondda Cynon Taf, mae sawl hawl dramwy'n croesi tir y Comisiwn Coedwigaeth. Ers sawl blwyddyn, mae'r Comisiwn Coedwigaeth wedi gorblannu coed ar dir sy'n cynnwys hawliau tramwy, ac mae hyn wedi arwain at rwystru canran uchel ohonynt, er bod llwybrau'r coedwigoedd yn darparu mynediad angen.

Rydym wrthi'n trafod gyda Chomisiwn Coedwigaeth Cymru ynglŷn â chynlluniau i ailagor hawliau tramwy ar ei dir ar ôl y cynhaeaf. Caniateir marchogaeth a gyrru cerbydau â





cheffyl ar dir y Comisiwn, ond eto nid o reidrwydd ar dir wedi'i brydlesu, er enghraifft Coedwig Gwynno Sant.

Caniateir beicio a beicio mynydd ar ffyrdd a llwybrau coedwigaeth. Mae copi o God Beicio'r Comisiwn Coedwigaeth ar gael ar ei wefan ([www.forestry.gov.uk/recreation](http://www.forestry.gov.uk/recreation)). Mae rhaid i aelodau'r cyhoedd fod yn ymwybodol bod coedwigoedd yn amgylchedd gwaith ac efallai y bydd dargyfeiriadau i ffyrdd a llwybrau'n ofynnol.

### **Tir sy'n Eiddo i'r Cyngor, gan gynnwys Safleoedd Cefn Gwlad Allweddol, Gwarchodfeydd Natur Lleol, Parciau Gwledig a Pharciau Cyhoeddus**

Mae rhan fwyaf o dir sy'n eiddo i'r Cyngor ar gael ar gyfer mynediad cyhoeddus ar droed. Mae Safleoedd Cefn Gwlad Allweddol yn darparu 1,280 hectar o dir sydd ar gael ar gyfer mynediad cyhoeddus, gan gynnwys Gwarchodfa Natur Leol Glynconnel (36 hectar) a Pharc Gwledig Cwm Dâr (176 hectar). Mae sawl parc cyhoeddus yn yr ardal, gyda Pharc Aberdâr, Aberdâr a Pharc Ynysangharad, Pontypridd ymhlith yr enwocaf. Mae rhai Safleoedd Cefn Gwlad Allweddol yn hen dipiau gwastraff sydd wedi'u hadennill gan y Cyngor. Fodd bynnag, nid yw rhai hen dipiau ar gael ar gyfer mynediad cyhoeddus oherwydd materion iechyd a diogelwch. Mae Map Saith yn cynnwys yr ardaloedd â mynediad cyhoeddus.

### **Llwybrau Caniataol**

Mae nifer o hen reilffyrdd sy'n eiddo i'r Cyngor yn cael eu rheoli ar gyfer mynediad cyhoeddus, a gallwch eu gweld ar Fap 7. Mae arwyneb y llwybrau'n amrywio. Ar y cyfan, mae llwybrau'n agored i gerddwyr a beicwyr, gyda rhai llwybrau'n cael eu rhannu gan gefylau. Mae Llwybr Taith Taf a Llinell Dâr Aman yng Nghwm Cynon yn enghreifftiau da o fynediad caniataol ar dir sy'n eiddo i'r Cyngor.

Mae mynediad caniataol hefyd ar gael ar dir o dan berchnogaeth breifat, yn enwedig os bydd perchennog y tir yn cymryd rhan mewn cynlluniau grant fel y Cynllun Grantiau Coetir/Coetiroedd Gwell i Gymru a Thir Gofal. O dan y cynlluniau hyn, darperir mynediad cyhoeddus ar hyd llwybrau caniataol o dan amodau'r cynllun grant, ond dim ond am hyd y cynllun dan sylw. Nid yw'r llwybrau hyn wedi'u cynnwys ar Fap 7. Cyhoeddir tir mynediad a llwybrau mynediad caniataol ar wefan Cyngor Cefn Gwlad Cymru ([www.ccw.gov.uk](http://www.ccw.gov.uk)).

### **Rhwydwaith y Prifffyrdd**

Rhondda Cynon Taf sy'n gyfrifol am bob priffordd y gellir ei chynnal a'i chadw yn yr ardal. Mae'r cyfrifoldeb hwn yn cynnwys pob priffordd a phob llwybr wrth ymyl priffordd yn y Fwrdeistref Sirol a ddangosir ar y rhestr strydoedd. Mae'r rhestr strydoedd yn cofnodi'r priffyrdd y mae rhaid i Awdurdod y Priffyrdd eu cynnal a'u cadw ar draul y cyhoedd, ac mae'n ofyniad gorffodol.

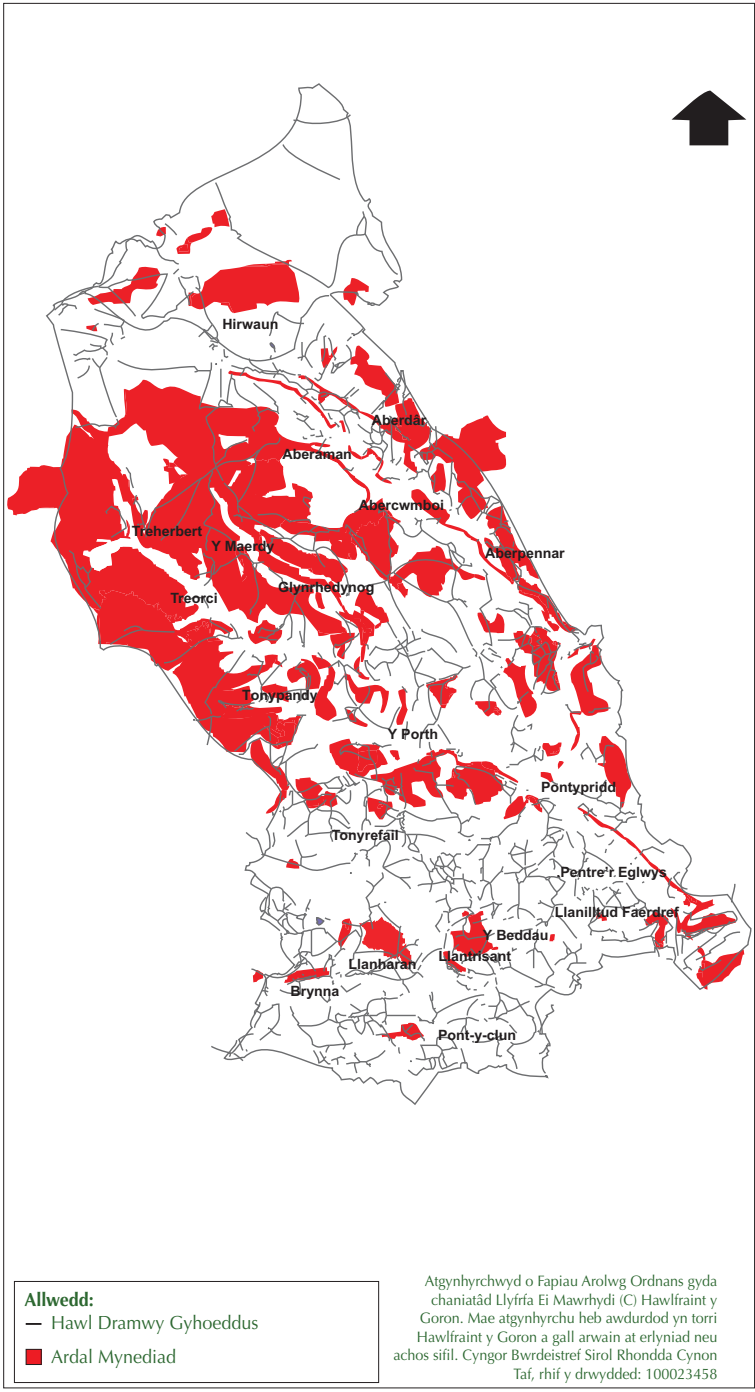
Mae priffyrdd wedi'u mabwysiadu'n gyswllt pwysig rhwng y gymuned a chefn gwlad. I'r rhan fwyaf o bobl, bydd y briffordd wedi'i mabwysiadu'n rhan o unrhyw siwrnai i gefn gwlad neu i gyrraedd unrhyw fath o fynediad i gefn gwlad. Nododd yr Asesiad bryder penodol bod gan rai priffyrdd sy'n cysylltu â hawliau tramwy cyhoeddus statws cyfreithiol ansicr.

Mae nifer o hawliau tramwy cyhoeddus wedi dod yn briffyrdd wedi'u mabwysiadu, yn bennaf o ganlyniad i ddatblygu ystadau tai. Mae'r rhain bellach yn dilyn ffyrdd wyneb caled ac yn rhan o rwydwaith y priffyrdd.

Mae gan y Cyngor ddyletswydd i nodi pob llwybr troed, llwybr cheffyl a chillffordd ar y datganiad a'r map terfynol os byddan nhw'n gadael y ffordd wyneb caled.



# Map Saith: Y Rhwydwaith Mynediad



Atgynhychwyd o Fapiau Arolwg Ordnans gyda chaniatâd Llyfrfa Ei Mawrhydi (C) Hawlfraint y Goron. Mae atgynhychu heb awdurdod yn torri Hawlfraint y Goron a gall arwain at erlyniad neu achos sifil. Cyngor Bwrdeistref Sirol Rhondda Cynon Taf, rhif y drwydded: 100023458

## 6. Asesu a Gwerthuso

Mae'r Asesiad, y Papur Materion a'u hymgyngoriadau cysylltiedig wedi nodi amrywiaeth o faterion y dylai'r Cynllun Gwella Hawliau Tramwy fynd i'r afael â nhw. Mae'r bennod hon yn dod â'r wybodaeth hon ynghyd ac yn cyflwyno fframwaith o chwe amcan ar gyfer y cynllun gweithredu.

### Delfryd

Rheoli, datblygu a hyrwyddo'r rhwydwaith o hawliau tramwy cyhoeddus lleol a mynediad i gefn gwlad er mwyn sicrhau bod y cyhoedd yn gallu mwynhau cefn gwlad, hamdden awyr agored ac ymarfer corff a sicrhau 'mynediad i bawb', nawr ac yn y dyfodol.

### Amcan 1:

#### **Hyrwyddo gweithgarwch cefn gwlad awyr agored ar gyfer iechyd, adfywio, twristiaeth a hamdden.**

Mae iechyd, adfywio, twristiaeth a hamdden yn flaenoriaethau polisi ar gyfer Llywodraeth y Cynulliad a'r Cyngor. Mae'r Asesiad wedi nodi bod gan Rondda Cynon Taf adnodd gwych ar gyfer gweithgarwch cefn gwlad awyr agored yn y rhwydwaith hawliau tramwy, ein Parciau a'n Safleoedd Cefn Gwlad Allweddol a'r tir Mynediad Agored newydd. Mae gan yr adnodd hwn botensial mawr i bobl leol ei ddefnyddio, am ddim, ac fel sbardun ar gyfer adfywio a thwristiaeth.

Ond mae hefyd yn gyfrinach fawr. Nid yw'r adnodd yn cael llawer o ddefnydd, nid yw'n cael llawer o gyhoeddusrwydd nac yn cael ei hyrwyddo, ac mae'n flaenoriaeth isel ar gyfer buddsoddi a datblygu.

Mae safonau iechyd cyffredinol yn Rhondda Cynon Taf yn is na chyfartaledd Cymru. Mae'r Bartneriaeth Bywydau Gweithgar, a sefydlwyd gan Bartneriaeth Iechyd a Lles (o dan Gynllun Cymunedau 'Bywyd Gwell' Rhondda Cynon Taf) yn

edrych ar hyrwyddo gweithgarwch corfforol ar gyfer iechyd a lles cymdeithasol, meddwl a chorfforol. Heb anghofio'r manteision a ddaw wrth gael hwyll ac ymlacio!

Mae gan Lywodraeth y Cynulliad dargedau yn 'Dringo'n Uwch', ei strategaeth ar gyfer chwaraeon a gweithgarwch corfforol. Mae'r rhain yn cynnwys:

- mynediad i lwybr troed neu lwybr beicio o fewn deg munud o gerdded ar gyfer 95% o'r boblogaeth, a
- phawb i fyw o fewn chwe munud o gerdded (300 metr) i ofod gwyrdd naturiol.

Yn ôl y mesurau hyn, sy'n ystyried a yw'r adnodd mynediad ar gael, mae'n debygol y bydd y rhan fwyaf o breswylwyr Rhondda Cynon Taf eisoes yn cael eu gwasanaethu'n dda. Mae'r Cynulliad hefyd wedi gosod targed ar gyfer defnyddio'r adnodd mynediad:

- Canran y bobl sy'n defnyddio'r amgylchedd naturiol ar gyfer gweithgareddau awyr agored i godi o 36% i 60%.

Rhoddyd y cwestiwn 'Ydych chi'n manteisio ar gyfleusterau cefn gwlad neu barciau ar gyfer gweithgareddau awyr agored?' yn Arolwg o'r Trigolion 2006 y Cyngor i sefydlu llinell sylfaen ar gyfer y dangosydd hwn. Nododd 68.8% o ymatebwyr eu bod yn defnyddio cefn gwlad a pharciau ar gyfer gweithgareddau awyr agored. Cynhelir yr arolwg hwn bob dwy flynedd ac ailadroddir y cwestiwn yn 2010.

Mae hyrwyddo twristiaeth ac adfywio yn rhan allweddol o'r Cynllun Cymunedol a chaiff y materion hyn eu trin trwy Bartneriaethau Adfywio'r Brÿydd, Cymunedau yn Gyntaf, y Cynllun Datblygu Lleol a'r Strategaeth Twristiaeth. Mae'r rhwydwaith mynediad yn adnodd gwych ar gyfer

twristiaeth amgylcheddol, gan ddarparu mynediad i olygfeydd dramatig, bywyd gwyllt rhyfeddol, tirweddau hanesyddol ac atyniadau i dwristiaid. Unwaith eto, nid yw'r potensial yn cael ei wireddu'n llawn. Gyda diweithdra ac anweithgarwch economaidd yn uwch na'r cyfartaledd cenedlaethol, dylid defnyddio cefn gwlad a'n tirwedd amrywiol fel adnodd i adfywio.

### **Amcan 2: Hyrwyddo cerdded a beicio fel dewisiadau teithio.**

Mae newid yn yr hinsawdd yn fater byd-eang y mae angen mynd i'r afael ag ef ar bob lefel. Gall hyrwyddo cerdded a beicio fel dewisiadau teithio cynaliadwy, ynghyd â lleoli cyfleusterau a gwasanaethau mewn mannau lle gall pobl eu cyrraedd heb yrru, gyfrannu at hyn. Y Cynllun Trafndiaeth Rhanbarthol a'r Cynllun Datblygu Lleol fydd dogfennau polisi allweddol y Cyngor ar gyfer mynd i'r afael â'r materion hyn. Mae'r rhwydwaith mynediad yn rhan bwysig o rwydwaith y priffyrdd integredig. Mae 18% o'r bobl a ymatebodd i'r ymgynghoriad cyhoeddus yn defnyddio'r rhwydwaith mynediad i fynd o A i B. Bydd gwneud y profiad cerdded neu feicio yn haws ac yn fwy difyr yn bwysig er mwyn newid agweddau pobl at ddewisiadau teithio.

Mae cymudo egniol yn thema allweddol i'r Bartneriaeth Bywydau Gweithgar, gan fod ymarfer corff rheolaidd fel rhan o drefn bywyd bob dydd yn ganolog i ffordd iach o fyw. Mae gwella mynediad i wasanaethau a chyfleusterau i'r rheini heb gar hefyd yn bolisi allweddol ar gyfer cynhwysiant cymdeithasol. Mae hyn yn arbennig o berthnasol i blant, rhai pobl anabl a phobl hŷn sy'n dibynnu ar y rhwydwaith mynediad er mwyn teithio'n annibynnol.

Bydd gwella cyhoeddusrwydd a gwaith hyrwyddo cyfleoedd cerdded a beicio yn bwysig er mwyn cyflawni'r amcan hwn.

### **Amcan 3: Diogelu'r adnodd mynediad (gan gynnwys hawliau tramwy cyhoeddus, priffyrdd, tir mynediad a chyfleusterau'r Cyngor).**

Nododd yr Asesiad natur a maint yr adnodd mynediad a'r pwysau arno. Mae'r gyfraith yn ei gwneud hi'n ofynnol i'r Awdurdod Priffyrdd Lleol gyflawni ystod o ddyletswyddau penodol i ddiogelu a rheoli'r Rhwydwaith Hawliau Tramwy. Bydd dyletswyddau pellach yn cael eu cyflwyno wrth i Ddeddf Cefn Gwlad a Hawliau Tramwy 2000, Deddf Amgylchedd Naturiol a Chymunedau Gwledig 2006 a Deddf Cymdogaethau Glân 2006 gael eu rhoi ar waith. Mae'r adnoddau sydd ar gael ar hyn o bryd yn annigonol i fynd i'r afael â'r holl faterion hyn.

Bydd y Cyngor yn cynnwys polisiâu yn y Cynllun Datblygu Lleol sy'n ymwneud â diogelu Hawliau Tramwy Cyhoeddus, mynediad agored a safleoedd hamdden. Bydd y Cynllun Trafndiaeth Rhanbarthol hefyd yn cynnwys polisiâu'n ymwneud â'r adnodd mynediad.

Mae rheoli'r rhwydwaith yn golygu gweithio ar y cyd gyda rheolwyr priffyrdd y Cyngor, swyddogion rheoli datblygu a swyddogion cyfreithiol, yn ogystal â chyflawni gwaith ymarferol ar y ddaear. Mae gweithio ar y cyd gyda thirfeddianwyr mawr eraill, fel Comisiwn Coedwigaeth Cymru, yn bwysig hefyd.

Mae diogelu hefyd yn cynnwys materion fel gadael sbwriel ac ymddygiad gwrthgymdeithasol sy'n gallu difrodi'r adnodd, yn ogystal ag atal defnyddwyr rhag defnyddio'r adnodd hwnnw.





**Amcan 4:**  
**Gwella darpariaeth ar gyfer cerddwyr, beicwyr, pobl sy'n marchogaeth, cerbydau oddi ar y ffordd a defnyddwyr ag anabledau symudedd a synhwyrau.**

Mae'r arolwg o'r map terfynol a chyfleoedd mynediad eraill i gynhyrchu'r map cyfanswm mynediad wedi amlygu bylchau clir yn y rhwydwaith i grwpiau defnyddwyr penodol. Mae canlyniadau'r ymgynghoriad cyhoeddus hefyd yn ategu'r casgliad hwn. Mae yna brinder llwybrau ceffylau a chilffyrdd yn y rhan fwyaf o'r Fwrdeistref Sirol ac mae yna alw am gyfleusterau ychwanegol i bobl sy'n marchogaeth, cerbydau oddi ar y ffordd a beicwyr. Nid ydym yn gwybod a oes angen cyfleusterau ychwanegol i yrwyr cerbydau â cheffyl. Mae'r Cynllun Cymunedau yn cefnogi'r angen i ddarparu cyfleoedd i bobl yn eu cymuned.

Mae beicio modur oddi ar y ffordd yn weithgarwch poblogaidd ledled y Fwrdeistref Sirol. Yn anffodus, mae'r rhan fwyaf o'r gweithgarwch cyfredol yn anghyfreithlon, mae'r creithiau ffisegol yn amlwg ar y dirwedd a phrin yw'r ddarpariaeth gyfreithlon hefyd ac mae'r cyfathrebu rhwng y grŵp defnyddwyr, yr heddlu a'r cyhoedd yn wael. Trwy Bartneriaeth Cymunedau Diogel, cyflogwyd Cydlynnydd Materion Beiciau Modur oddi ar y Ffordd a sefydlwyd Grŵp Llywio Beiciau Modur oddi ar y Ffordd.

Mae nifer cynyddol o lwybrau Mynediad i Bawb ar gael ledled y Fwrdeistref Sirol, gyda gwell cyfleoedd mynediad i'r rheini ag anawsterau symud. Mae angen gwaith pellach er mwyn bodloni gofynion y Ddeddf Gwahaniaethu ar sail Anabledd a hyrwyddo cynhwysiant cymdeithasol. Dangosodd canlyniadau'r ymgynghoriad cyhoeddus bod y cyhoedd yn cefnogi'r cam hwn.

Fel rhan o'r Cynllun Datblygu Lleol, y Cynllun Trafnidiaeth Lleol a rhai cynlluniau datblygu mawr, mae llwybrau cymunedol integredig yn cael eu hymgorffori gyda datblygiadau ar gyfer y dyfodol i wella'r ddarpariaeth mynediad.

Efallai y bydd cyfleoedd ar gael i wella'r ddarpariaeth mewn cysylltiad â chyfleoedd cyllid. Mae datblygiad Llwybr Cwm Cynon mewn cysylltiad â rhaglen amgylcheddol Blaenau'r Cymoedd yn enghraifft gyfredol.

Mae parhau i gynnal a chadw'r rhwydwaith a diweddarau'r map terfynol (amcan 6) yn bwysig er mwyn parhau i wella'r rhwydwaith hawliau tramwy.

### **Amcan 5:**

#### **Cynnwys sefydliadau gwirfoddol a'r gymuned leol yn y gwaith o ddatblygu, hyrwyddo a defnyddio cyfleoedd mynediad.**

Nododd yr ymgynghoriad cyhoeddus a'r Aseiad nifer o faterion yn ymwneud â chyhoeddu'rwydd a hyrwyddo. Mewn ymgynghoriadau gyda Phartneriaethau Adfywio'r Bröydd, Cymunedau yn Gyntaf a Chynghorau Cymuned, cydnabuwyd pwysigrwydd cyfranogiad llawr gwlad. Mae mynediad yn fater lleol poblogaidd ac mae llawer o gymunedau'n cymryd camau i wella mynediad. Mae cyhoeddu'rwydd a gwaith hyrwyddo ar gyfer cynulleidfaoedd penodol hefyd yn debygol o fod yn fwy llwyddiannus.

Mae grwpiau defnyddwyr yn gallu cyfrannu at y drafodaeth ar fnyediad trwy'r Fforwm Mynediad Lleol, ond mae'r ymateb i ymgynghoriadau Llwybrau'r Fro wedi bod yn siomedig. O ganlyniad, rydym yn ymchwilio i ffyrdd newydd o weithio gyda grwpiau defnyddwyr. Mae'n debyg bod aelodaeth leol o grwpiau defnyddwyr fel y Cerddwyr, BHS, CTC ac ati yn gymharol isel. Fodd bynnag, gall fod gan ystod eang o grwpiau gwirfoddol a chymunedol ddiddordeb mewn materion mynediad. Yn ddiweddar, sefydlodd Cymdeithas Ceffylau Prydain grŵp Llwybrau ceffylau a phenodi swyddog Llwybrau ceffylau yn Rhondda Cynon Taf.

Mae annog cyfranogiad gwirfoddol a chymunedol yn ffordd o gyrraedd pobl nad ydynt yn defnyddio'r adnodd mynediad ac ymchwilio i rwystrau defnyddio a'r potensial i ateb y galw cudd. Ymhlith y cyhoedd, prin yw'r wybodaeth am Hawliau Tramwy a mynediad agored. Bydd Gwasanaeth y Llyfrgelloedd yn rhan o'r gwaith o ddatblygu'r cyfleoedd hyn.

### **Amcan 6:**

#### **Datblygu system rheoli swyddfa fwy effeithlon ar gyfer gwaith hawliau tramwy statudol, gan gynnwys y Map Terfynol.**

Amlygodd y Papur Materion, yr Aseiad a'r ymatebion i'r ymgynghoriad yr angen i wella'r systemau rheoli swyddfa ar gyfer gwaith Hawliau Tramwy. Nodwyd y Datganiad a'r Map Terfynol a'r system fapio gyfrifiadurol fel blaenoriaethau. Mae rhaid i systemau papur, a ddatblygwyd yn y 1950au, gael eu disodli gan systemau cyfrifiadurol modern. Mae map terfynol a system rheoli data effeithlon yn hanfodol er mwyn datblygu'r holl amcanion eraill.

Mae Deddf Cefn Gwlad a Hawliau Tramwy 2000 yn cynnwys nifer o swyddogaethau statudol newydd i wella gwybodaeth i'r cyhoedd ac i fynd i'r afael â gweithdrefnau mewnol.

Mae targedau amgylcheddol 'Dringo'n Uwch' Llywodraeth y Cynulliad wedi'u nodi fel dangosyddion ar gyfer y Cynllun Gweithredu hwn.



## 7. Camau Gweithredu

---

### 7.1 Datganiad o Gamau Gweithredu

Mae'r adran hon yn canolbwyntio ar y camau gweithredu arfaethedig. Yn gyntaf, rhestrir y nodau a'r amcanion. Ar gyfer pob amcan, disgrifir y camau gweithredu ac fe'u dosberthir fel cam gwasanaeth (strategol neu arferol) neu brosiect (cyfredol neu newydd). Yna, ceir crynodeb ar ffurf tablau, gan gynnwys adnoddau, amserlenni, sefydliad arweiniol a phartneriaid.

- ss – Gwasanaeth Strategol
- rs – Gwasanaeth Arferol
- ep – Prosiect Cyfredol
- np – Prosiect Newydd
- \* – Dyletswydd statudol

#### *Amcangyfrif o Gostau*

- £ - llai na £5,000
- ££ - £5000 - £30000
- £££ - dros £30,000
- c cyfredol
- a ychwanegol

RhWCG – prosiect wedi'i gynnwys yn Rhaglen Weithredu ar Gefn Gwlad

### Nod

Rheoli, datblygu a hyrwyddo'r rhwydwaith o hawliau tramwy cyhoeddus lleol a mynediad i gefn gwlad er mwyn sicrhau bod y cyhoedd yn gallu mwynhau cefn gwlad, hamdden awyr agored ac ymarfer corff a sicrhau 'mynediad i bawb', nawr ac yn y dyfodol.

## **Amcanion**

**Amcan 1:** Hyrwyddo gweithgarwch cefn gwlad awyr agored ar gyfer iechyd, adfywio, twristiaeth a hamdden

**Amcan 2:** Hyrwyddo cerdded a beicio fel dewisiadau teithio

**Amcan 3:** Diogelu'r adnodd mynediad (gan gynnwys hawliau tramwy cyhoeddus, priffyrdd, tir mynediad a chyfleusterau'r Cyngor)

**Amcan 4:** Gwella darpariaeth ar gyfer cerddwyr, beicwyr, pobl sy'n marchogaeth, cerbydau oddi ar y ffordd a defnyddwyr ag anableddau

**Amcan 5:** Cynnwys sefydliadau gwirfoddol a'r gymuned leol yn y gwaith o ddatblygu, hyrwyddo a defnyddio cyfleoedd mynediad

**Amcan 6:** Datblygu system rheoli swyddfa fwy effeithlon ar gyfer gwaith hawliau tramwy statudol, gan gynnwys y Map Terfynol



# Amcan 1: Hyrwyddo gweithgarwch cefn gwlad awyr agored ar gyfer iechyd, adfywio, twristiaeth a hamdden.

## Camau Gweithredu Gwasanaeth Strategol

|  |   |
|--|---|
| Partneriaeth Mewnbnw i Fywydau Bywiog.                             | Partneriaeth wedi'i sefydlu yn ôl Strategaeth Cymunedau dan ofal Partneriaeth Iechyd a Lles i hyrwyddo gweithgarwch corfforol yn cyfarfod 4 gwaith y flwyddyn, gan geisio ychwanegu gwerth trwy weithio ar y cyd.   |
| Datblygu cysylltiadau ag Addysg.                                   | Cynigir cyfarfod ddwywaith y flwyddyn i ystyried y defnydd o gefn gwlad lleol gan ysgolion ar gyfer gweithgarwch/astudiaeth cwricwlwm a dysgu anffurfiol megis clybiau chwaraeon neu wobwr Dug Caeredin.  |
| Mewnbnw i Strategaeth Dwristiaeth y Cyngor. Cynnwys llyfrgelloedd. | Cynigir cyfarfod ddwywaith y flwyddyn gyda Swyddogion Twristiaeth y Cyngor i ddatblygu'r potensial ar gyfer twristiaeth cerdded, beicio a marchogaeth. Mae gwasanaeth llyfrgelloedd y Cyngor yn darparu gwybodaeth am fynediad a chyfleoedd cerdded lleol. Mae hefyd yn fecanwaith ar gyfer cyfathrebu â phobl leol. Mae yna botensial i ddefnyddio'r adnodd hwn yn fwy effeithiol. Cynigir cyfarfodydd chwarterol gyda gwasanaeth y llyfrgelloedd. |
| Marchnata.   | Bydd y swyddog marchnata newydd ar gyfer Hamdden, Parciau a Chefn Gwlad yn cydlynw'r gwaith o hyrwyddo Hawliau Tramwy a Mynediad Agored ochr yn ochr â gwasanaethau eraill. Dylai strategaeth farchnata fod yn flaenoriaeth.  |
| Cysylltu â chymdogion.   | Mae'r Rhaglen Weithredu Ein Milltir Sgwâr yn darparu mecanwaith ar gyfer nodi prosiectau ar y cyd. Cynhelir cyfarfod ddwywaith y flwyddyn gyda swyddogion Hawliau Tramwy De Ddwyrain Cymru i fynd i'r afael â materion trawsffiniol.  |

## Prosiectau Cyfredol

|  |   |
|--|---|
| Cerdded Llwybr Iechyd (RhWCG) / Cerdded Cymru.                 | Ariannwyd deg prosiect mewn Partneriaethau Cymunedau yn Gyntaf hyd Rhagfyr 2006. Dylai'r rhain barhau, gan ddefnyddio'r arweinwyr cerdded hyfforddedig a'r llwybrau cerdded asedig a ddatblygwyd fel rhan o'r prosiect. Mae cerdded yn rhan o brosiectau PALS a STARS. Mae prosiectau dysgu fel teulu'n cynnwys cerdded a beicio ar gyfer iechyd. |
| Gŵyl Cerdded y Cymoedd (RhWCG). 'Cylchoedd a Dolenni' (RhWCG). | Sefydlwyd yr Wyl yn 2005 a'i nod yw hyrwyddo cerdded ymhlith pobl leol ac ymwelwyr. Prosiect Groundwork sy'n cysylltu cymunedau yn y cymoedd ac yn hyrwyddo adfywio trwy dwristiaeth gweithgarwch. Y cam cyntaf yn y gogledd wedi'i gwblhau, yr ail gam yn ne'r Sir yn cael ei ddatblygu.   |
| Llwybrau Natur Ysgolion.                                       | Datblygu llwybrau natur mewn cydweithrediad â'r Cynllun Gweithredu Bioamrywiaeth Lleol, gan ddefnyddio Safleoedd Cefn Gwlad Allweddol a hawliau tramwy cyhoeddus.   |
| Mentor Allan   | Ffrwd ariannu'r Loteri ar gyfer mynediad i gefn gwlad sy'n targedu grwpiau difreintiedig mewn rhannau o Rondda Cynon Taf.   |
| Teithiau cerdded tywys.  | Rhaglenni cyfredol o Grwpiau Cerddwyr, gan gynnwys llwybrau Cerrig Camu, teithiau bioamrywiaeth ac ati. Hefyd digwyddiadau Beicio (RhWCG). Potensial i ddatblygu.   |
| Prosiectau ar y cyd.   | Hyrwyddo llwybrau pell (RhWCG), Taith Gerdded Gylchol Pontypridd (RhWCG). Tafllenni. Er enghraifft, llwybrau Cwningen, llwybrau beicio Daerwynno.   |

## Prosiectau Newydd

|                             |   |
|-----------------------------|---|
| Darparu gwybod-aeth ar-lein | Cerdded, beicio, marchogaeth, mynediad i bawb a cherbydau oddi ar y ffordd trwy'r rhyngwyd.   |
| Llwybrau cylchol.           | Datblygu a hyrwyddo llwybrau cylchol / llinol ar gyfer amrywiaeth o gynulleidfaoedd targed. e.e. llwybr Ardal 8, llwybr Ardal 7.                      |
| Cyfleusterau.               | Cyfleusterau canolfan ymwelwyr Cwm Dâr, twristiaeth marchogaeth (RhWCG), llwybrau ceffylau trawsffiniol, prosiect Bwllfa (RhWCG), llogi beiciau.      |
| Trafnidiaeth Gyhoeddus.     | Gweithio gyda darparwyr ar hyrwyddo a gwella cysylltiadau, gan gynnwys mynediad i bobl anabl a chynhwysiant cymdeithasol. Map trafniadaeth gyhoeddus. |



## Amcan 1: Hyrwyddo gweithgarwch cefn gwlad awyr agored ar gyfer iechyd, adfywio, twristiaeth a hamdden.

| Rhif | Math | Gweithredu                             | Adnoddau   | Blwyddyn      | Arweinydd a phartneriaid                                       |
|------|------|--|------------|---------------|--|
| 1    | ss   | Partneriaeth Bywydau Gweithgar         | pobl c     | O 2006 ymlaen | Cefn Gwlad/ ALP  |
| 2    | ss   | Addysg                                 | pobl c     | O 2007 ymlaen | Cefn Gwlad / Addysg  |
| 3    | ss   | Strategaeth Twristiaeth                | pobl c     | O 2007 ymlaen | Cefn Gwlad / Twristiaeth                                       |
| 4    | ss   | Llyfrgelloedd                          | pobl c     | O 2007 ymlaen | Cefn Gwlad / Llyfrgelloedd                                     |
| 5    | ss   | Marchnata                              | pobl ££c/a | O 2007 ymlaen | Hamdden, Parciau a Cefn Gwlad                                  |
| 6    | ss   | Cysylltu â chymdogion                  | pobl c     | O 2007 ymlaen | Cefn Gwlad / Swyddogion Hawliau Tramwy De Ddwyrain Cymru       |
| 7    | ep   | Cerdded Llwybr Iechyd / Cerdded Cymru  | pobl c/a   | 2006          | Cefn Gwlad / Bwrdd Iechyd Lleol / CF /SCW                      |
| 8    | ep   | Gŵyl Gerdded y Cymoedd                 | pobl c     | O 2005 ymlaen | Cefn Gwlad / Twristiaeth                                       |
| 9    | ep   | 'Cylchoedd a Dolenni'                  | pobl ££c/a | 2006-9        | Cefn Gwlad / Groundwork  |
| 10   | ep   | Llwybrau Natur Ysgolion                | pobl c/a   | O 2006 ymlaen | Cefn Gwlad / Ysgolion  |
| 11   | ep   | Mentor Allan                           | pobl ££a   | 2007-2010     | ALP/ Sustrans  |
| 12   | ep   | Teithiau tywys a beicio                | pobl c/a   | parhaus       | Cerddwyr/ Glyncornel ac ati                                    |
| 13   | ep   | Prosiectau ar y Cyd                    | pobl c     | parhaus       | Pen-y-bont ar Ogwr, Castell-nedd Port Talbot, Cefn Gwlad       |
| 14   | ep   | Tafleuni                               | pobl £ c/a | parhaus       | Sefydliadau gwirfoddol   |
| 15   | np   | Darparu gwybodaeth ar-lein             | pobl £ a   | O 2007 ymlaen | Cefn Gwlad / TG  |
| 16   | np   | Llwybrau cylchol a chronfa ddata       | pobl £ a   | O 2007 ymlaen | Cefn Gwlad / TG / Partneriaethau Adfywio Ardal                 |
| 17   | np   | Cyfleusterau ymwelwyr (newydd a gwell) | £££ a      | O 2007 ymlaen | Cefn Gwlad   |
| 18   | np   | Trafnidiaeth gyhoeddus                 | pobl £ c/a | O 2007 ymlaen | Cefn Gwlad / Sector Gwirfoddol / Trafnidiaeth / Cwmnïau Bysiau |

## Amcan 2: Hyrwyddo cerdded a beicio fel dewisiadau teithio.

### Camau Gweithredu Gwasanaeth Strategol

|                                       |  |
|---------------------------------------|--|
| Meithrin cysylltiadau â Thrafnidiaeth | Cynllun Trafnidiaeth Rhanbarthol ar gyfer De Ddwyrain Cymru yn cael ei baratoi. Mewnbyn i ddarparu gwybodaeth am fynediad integredig. Cynigir cyfarfod ddwywaith y flwyddyn i gyhwyn.  |
| Strategaeth Beicio Rhanbarthol        | Datblygu mewnbyn i'r Strategaeth Beicio Rhanbarthol trwy gyfarfodydd ddwywaith y flwyddyn gyda'r Adran Trafnidiaeth. Mae hon yn ddogfen ymgeisio bwysig ar gyfer cyllid y Cynulliad a chyllid arall.   |
| Mewnbyn i'r Cynllun Datblygu Lleol.   | Bydd y Cynllun Datblygu Lleol yn cynnwys polisiâu ar gyfer datblygu a gwarchod tir, yn ogystal â map o ddyraniadau defnydd tir. Caiff ei fabwysiadu a bydd yn disodli'r cynlluniau defnydd tir cyfredol (Cynllun Strwythur a Chynlluniau Lleol) yn 2009.<br>Bydd yr Adran Cefn Gwlad yn darparu mewnbyn trwy weithgor y swyddogion a'r gweithgor Arfarnu Cynaliadwyedd/ Aseidi Amgylcheddol Strategol. Bydd y Bartneriaeth Ein Milltir Sgwâr hefyd yn darparu mewnbyn i'r broses. Dylai'r Cynllun Datblygu Lleol bennu datblygiad i wneud y gorau o gyfleoedd cerdded a beicio, nodi llwybrau strategol newydd a darparu ar gyfer llwybrau mewn datblygiadau newydd. |
| 'Teithio Egniöl'.                     | Tasglu Partneriaeth Bywydau Gweithgar ar 'Deithio Egniöl'.   |

### Prosiectau Cyfredol

|  |   |
|--|---|
| Llwybrau Diogel i'r Ysgol (RhWCG)                      | Bob blwyddyn, mae'r adran drafndiaeth yn gwneud cais am gyllid gan y Cynulliad ar gyfer ysgolion penodol (cysylltu trwy gyfarfodydd fel y cynigir uchod).   |
| Gwelliannau i'r Rhwydwaith Beicio Cenedlaethol (RhWCG) | Pontypridd – Cyllid wedi'i ddyrannu ar gyfer llwybrau oddi ar y ffordd Llwybr Taith Taf (rhif 8) a'r Lôn Geltaidd (rhif 4) trwy Bontypridd.<br>Abercynon i Gilfynydd – mae gan Sustrans gyllid amcan un ar gyfer dewis amgen oddi ar y ffordd i lwybr cyfredol Llwybr Taith Taf.<br>Parc Eirin i Felin Ifan Ddu – mae gan Sustrans gyllid amcan un ar gyfer dewis amgen oddi ar y ffordd i lwybr ar y ffordd cyfredol y Lôn Geltaidd. |
| Llwybr Cwm Cynon (RhWCG).                              | Cyllid Blaenau'r Cymoedd ar gyfer gwaith ar Lwybr Cwm Cynon a chysylltiadau cymunedol, ar gael yn 2006/7 a 2007/8. Mae yna fylchau i'w llenwi o hyd.  |

### Prosiectau Newydd

|                           |   |
|---------------------------|---|
| Hyrwyddo wedi'i dargedu.  | Hyrwyddo wedi'i dargedu, er enghraifft arwyddion i gerddwyr yng nghanol trefi, cyfleoedd mnyediad i/o drafndiaeth gyhoeddus.  |
| Llwybrau Cymunedol Newydd | Cysylltiadau â'r Rhwydwaith Beicio Cenedlaethol, gan gynnwys cysylltiadau Llwybr Taith Taf (RhWCG).<br>Llwybr Beicio Prifysgol Morgannwg.<br>Llwybr Cymunedol Ffordd Liniaru'r Porth.<br>Llwybr Cymunedol Ffordd Osgoi Pentre'r Eglwys.<br>Llwybrau Cymunedol Cwm Rhondda (RhWCG).<br>Llwybr Beicio Blaenau'r Cymoedd (RhWCG).<br>Coed-elái i Donysguboriau (RhWCG).<br>Y Porth i'r Maerdy (RhWCG). |

## Amcan 2: Hyrwyddo cerdded a beicio fel dewisiadau teithio.

| Rhif | Math | Gweithredu  | Adnoddau | Blwyddyn      | Arweinydd a phartneriaid                    |
|------|------|---|----------|---------------|---|
| 1    | ss   | Cysylltiadau â Thrafnidiaeth  | pobl c   | O 2007 ymlaen | <b>Cefn Gwlad</b> / Trafnidiaeth            |
| 2    | ss   | Strategaeth Beicio Rhanbarthol  | pobl c   | O 2007 ymlaen | Cefn Gwlad / <b>Trafnidiaeth</b>            |
| 3    | ss   | Cynllun Datblygu Lleol  | pobl c   | 2006-9        | Cefn Gwlad / <b>Cynlluniau Datblygu</b>     |
| 4    | ss   | 'Teithio Egnïol'  | pobl c   | O 2007 ymlaen | <b>Partneriaeth Bywydau Gweithgar</b>       |
| 5    | ep   | Llwybrau diogel i'r ysgol   | pobl c   | O 2007 ymlaen | <b>Trafnidiaeth</b>                         |
| 6    | ep   | Rhwydwaith Beicio Cenedlaethol (NCN): Pontypridd  | £££ c/a  | 2007          | <b>Trafnidiaeth</b> / Cefn Gwlad / Sustrans |
| 7    | ep   | Rhwydwaith Beicio Cenedlaethol Abercynon - Cilfynydd  | £££ c/a  | 2007          | Trafnidiaeth / Cefn Gwlad / <b>Sustrans</b> |
| 8    | ep   | Rhwydwaith Beicio Cenedlaethol Parc Eirin i Felin Ifan Ddu                                  | £££ c/a  | 2007          | Trafnidiaeth / Cefn Gwlad / <b>Sustrans</b> |
| 9    | ep   | Llwybr Cynon a chysylltiadau (rhywfaint o gyllid ar gael gan Strategaeth Blaenau'r Cymoedd) | £££ c/a  | 2007/8        | <b>Cefn Gwlad</b> / Groundwork              |
| 10   | np   | Hyrwyddo wedi'i dargedu   | ££ c/a   | O 2007 ymlaen | <b>Cefn Gwlad</b> / Trafnidiaeth            |
| 11   | np   | Llwybrau cymunedol newydd: cysylltiadau Llwybr Taith Taf                                    | ££ c/a   | 2007          | Cefn Gwlad / Sustrans                       |
| 12   | np   | Llwybr cymunedol ffordd Liniaru'r Porth   | £££ c/a  | 2007/8        | Sustrans / <b>Trafnidiaeth</b>              |
| 13   | np   | Llwybr Cymunedol Prifysgol Morgannwg  | £££ a    | 2008/9 ?      | <b>Sustrans</b> / Priffyrdd                 |
| 14   | np   | Llwybr Cymunedol Ffordd Osgoi Pentre'r Eglwys   | £££ a    | ?2009/10      | Sustrans / <b>Trafnidiaeth</b>              |
| 15   | np   | Llwybrau Cymunedol Cwm Rhondda  | £££ a    | ?             | Cefn Gwlad / <b>Trafnidiaeth</b>            |
| 16   | np   | Llwybr beicio Blaenau'r Cymoedd   | £££ a    | ? 2010        | Cefn Gwlad / <b>Trafnidiaeth</b>            |
| 17   | np   | Llwybr beicio Coed-elái i Donysguboriau   | £££ a    | ?             | <b>Cefn Gwlad</b> / Adfer Tir/ Trafnidiaeth |
| 18   | np   | Y Porth i'r Maerdy  | £££ a    | ?             | <b>Sustrans</b> / Cefn Gwlad                |



### Amcan 3: Diogelu'r adnodd mynediad (gan gynnwys hawliau tramwy cyhoeddus, priffyrdd, tir mynediad a chyfleusterau'r Cyngor).

#### Camau Gweithredu Gwasanaeth Strategol

|  |   |
|--|---|
| Mewnbwn i'r Cynllun Datblygu Lleol   | Dylai polisïau sicrhau nad yw datblygiad yn cyfaddawdu'r ddarpariaeth fynediad gyfredol. Darperir darpariaeth fynediad well ac integredig ar gyfer datblygiad newydd, gan gynnwys arwyddion, dodrefn a mynediad i bawb. Mewnbwn trwy gyfarfodydd fel y disgrifir o dan Amcan 2.   |
| Mewnbwn i'r Cynllun Trafnidiaeth Rhanbarthol Rhwydwaith cerddwyr a phriffyrdd integredig | Polisïau a chynigion i hyrwyddo cerdded a beicio. Mewnbwn trwy gyfarfodydd fel y disgrifir o dan Amcan 2. Cysylltu ag Adran y Priffyrdd trwy gynnig cyfarfod ddwywaith y flwyddyn i ystyried priffyrdd o statws ansicr, strwythurau, polisi ac adnoddau ac agwedd gyson at orfodi.<br>Ystyried llwybrau caniaetaol os bydd tir y Cyngor yn cael ei ystyried i'w werthu. Rhwystrau i fynediad: priffyrdd, afonydd, rheilffyrdd. Nodi lleoliadau sy'n peri problemau ac atebion posibl. |
| Tir Comisiwn Coedwigaeth Cymru   | Dileu rhwystrau a achosir gan blannu coed trwy raglen cwmpo ac ailstocio'r Comisiwn Coedwigaeth yn ei Gynlluniau Dylunio Coedwigoedd.<br>Blaenoriaethu gwaith ar llwybrau sy'n cael eu rhwystro trwy dir y Comisiwn Coedwigaeth sy'n cael ei brydlesu (nad yw'n dir mynediad agored). Hyrwyddo mynediad ar droed i holl goedwigoedd y Comisiwn (RhWCG). Cytundebau rheoli ar gyfer tir y Comisiwn sydd ar werth (RhWCG).  |
| Ffyrdd Coll  | O dan y Ddeddf Cefn Gwlad a Hawliau Tramwy, bydd llwybrau oedd yn bodoli cyn 1949 ond na ddangosir ar y datganiad a'r map terfynol yn cael eu colli os na wneir cais i gofrestru'r llwybrau cyn 2026. Mae dull rhagweithiol o nodi'r llwybrau hyn yn ofynnol er mwyn sicrhau na cholllir yr hawliau.  |

#### Camau Gweithredu Gwasanaeth Arferol (\*Gweler Atodiad 4 am restr o ddyletswyddau a phwerau statudol.)

|   |  |
|---|--|
| Gorfodi Hawliau Tramwy Cyhoeddus*                   | Y dyletswyddau a'r pwerau ar y Cyngor i ddileu rhwystrau, cnydau a gordyfiant anghyfreithlon ac i amddiffyn wyneb llwybrau rhag ymyrraeth. Protocolau amcan chwech ar gyfer gwaith arferol.  |
| Newidiadau i'r Rhwydwaith Hawliau Tramwy Cyhoeddus* | Y ddeddfwriaeth sy'n golygu y gellir newid rhwydwaith hawliau tramwy cyhoeddus Rhondda Cynon Taf yn gyfreithlon, gan gynnwys delio â hawliau tramwy sydd wedi'u hawlio, ceisiadau i ychwanegu llwybrau heb eu cofrestru i Ddatganiad a Map Terfynol y Cyngor a cheisiadau i ddargyfeirio neu ddileu llwybrau.                              |
| Cynnal a chadw a gwella Hawliau Tramwy Cyhoeddus*   | Mae gan y Cyngor ddyletswydd i roi arwyddion a chynnal a chadw wynebau llwybrau ar y Datganiad a'r Map Terfynol. Hefyd, mae gan y Cyngor bwerau i wella hawliau tramwy cyhoeddus e.e. codi rhwystrau, ffensio ac adeiladu pontydd cerdded. Mae yna gyfrifoldeb cyfreithiol ar y tirfeddianwyr i newid a chynnal a chadw camfeydd a gatiau. |
| Llwybrau Caniaetaol                                 | Rheoli Llwybr Taith Taf, caffael adran Rockwood (RhWCG).   |
| Safleoedd Cefn Gwlad Allweddol                      | Rheoli Safleoedd Cefn Gwlad Allweddol (RhWCG).   |

#### Prosiectau Newydd

|                                   |  |
|-----------------------------------|--|
| Taflen wybodaeth i dirfeddianwyr. | Defnyddiol i Geidwaid, yn enwedig wrth ddelio â llwybrau sydd wedi'u rhwystro. |
|-----------------------------------|--|

### Amcan 3: Diogelu'r adnodd mynediad (gan gynnwys hawliau tramwy cyhoeddus, priffyrdd, tir mynediad a chyfleusterau'r Cyngor).

| Rhif | Math | Gweithredu   | Adnoddau      | Blwyddyn      | Arweinydd a phartneriaid                |
|------|------|--|---------------|---------------|---|
| 1    | ss   | Polisiau Cynllun Datblygu Lleol                    | pobl c        | 2006-9        | Cefn Gwlad / Cynlluniau Datblygu        |
| 2    | ss   | Cynllun Trafnidiaeth Rhanbarthol                   | pobl c        | O 2007 ymlaen | Cefn Gwlad / Trafnidiaeth               |
| 3    | ss   | Rhwydwaith Cerddwyr a Phriffyrdd Integredig        | pobl £££ c/a  | O 2007        | Cefn Gwlad / Priffyrdd / Cyfreithlon    |
| 4    | ss   | Comisiwn Coedwigaeth Cymru                         | pobl, £££ c/a | parhaus       | Cefn Gwlad / Comisiwn Coedwigaeth Cymru |
| 5    | ss   | Ffyrdd Coll  | pobl ££ a     | Erbyn 2026    | Cefn Gwlad / LAF/ Defnyddwyr            |
| 6    | rs   | Gorfodi Hawliau Tramwy Cyhoeddus                   | pobl c        | parhaus       | Cefn Gwlad / Cyfreithlon                |
| 7    | rs   | Newidiadau i'r Rhwydwaith Hawliau Tramwy Cyhoeddus | pobl ££ /a    | parhaus       | Cefn Gwlad                              |
| 8    | rs   | Cynnal a Chadw a Gwelliannau                       | pobl ££ c     | parhaus       | Cefn Gwlad                              |
| 9    | rs   | Hawliau tramwy wedi'u hawlio                       | pobl c/a      | parhaus       | Cefn Gwlad / Cyfreithlon                |
| 10   | rs   | Llwybrau caniaatal                                 | pobl ££ c/a   | parhaus       | Cefn Gwlad / Cyfreithlon/ Eiddo         |
| 11   | rs   | Safleoedd Cefn Gwlad Allweddol                     | pobl ££ c     | parhaus       | Cefn Gwlad                              |
| 12   | np   | Taflen wybodaeth i dirfeddianwyr                   | pobl £ c      | 2007/8        | Cefn Gwlad / Cyfreithlon                |



## Amcan 4: Gwella darpariaeth ar gyfer cerddwyr, beicwyr, pobl sy'n marchogaeth, cerbydau oddi ar y ffordd a defnyddwyr ag anableddau.

### Camau Gweithredu Gwasanaeth Strategol

|   |   |
|---|---|
| Nodi prosiectau creu a gwella posibl.                       | Nodi bylchau yn y rhwydwaith cyfredol ar gyfer grwpiau defnyddwyr penodol. Nodi blaenoriaethau a chyfluoedd cyllido ar gyfer gwelliannau a gwaith cynnal a chadw ar gyfer y dyfodol (gan gynnwys llwybrau, wynebau a dodrefn). Blaenoriaethu gwelliannau os bydd mynediad yn wael. Cysylltu llwybrau ac arwyddion â chyfluoedd mynediad eraill. Datblygu cysylltiadau â grwpiau defnyddwyr (gweler Amcan 5 isod). |
| Gwaith gwella llwybrau strategol                            | Protocol ar gyfer datblygu'r rhaglen waith flynyddol i'w rhoi ar waith gan sefydliadau â diddordeb. Byddai hyn yn cynnwys yr Adran Cefn Gwlad, Cynghorau Cymuned, Groundwork a Chomisiwn Coedwigaeth Cymru a Sustrans.  |
| Mynd i'r afael â gwastraff ac ymddygiad gwrth-gymdeithasol. | Sbwriel, tipio anghyfreithlon, llosgi bwriadol, baeddu gan gŵn, dympio ceir ac ati. Cynigir gweithio ar y cyd gyda Gwasanaethau Gwastraff y Cyngor, sefydliadau gorfodi, yr heddlu, y Fyddin Dirioogaethol, Cadwch Gymru'n Daclus ac eraill. Cynigir cyfarfod ddwywaith y flwyddyn os na fydd mecanweithiau cyfredol ar gael.   |
| Gweithio ar y cyd gyda'r Swyddog Cyswllt Beiciau Modur.     | Mae'r Cyngor wedi penodi Swyddog Cyswllt Beiciau Modur a sefydlu'r Grŵp Llywio Beiciau Modur Oddi ar y Ffordd i hyrwyddo gorfodi, i fynd i'r afael â gweithgarwch anghyfreithlon ac i ddatblygu darpariaeth ar gyfer beicio modur oddi ar y ffordd yn gyfreithlon. Mae cefn gwlad yn cael ei gynrychioli ar y grŵp.   |
| Datblygu a gwella cysylltiadau.                             | Blaenoriaethu cysylltiadau â thir mynediad, ar draws tir mynediad a thir mynediad agored Comisiwn Coedwigaeth Cymru. Hyrwyddo a gwella cysylltiadau â'r rhwydwaith beicio. Hyrwyddo a gwella cysylltiadau cymunedol, gan gynnwys trafniadaeth gyhoeddus.  |
| Gwella llwybrau Mynediad i Bawb.                            | Datblygu protocolau mynediad i bawb, gan gynnwys mynediad i bobl â phroblemau symudedd a nam ar y synhwyrau. Arolygu hygrychedd y rhwydwaith a mapio llwybrau posibl. Blaenoriaethu gwella mynediad i bobl anabl mewn safleoedd cefn gwlad poblogaidd.  |
| Gofod gwyrdd naturiol hygrych.                              | Gweithio gyda Chyngor Cefn Gwlad Cymru, Cynlluniau Datblygu a'u hymgyngorwyr i nodi gofod gwyrdd naturiol hygrych yn Rhondda Cynon Taf. Bydd hyn yn adeiladu ar y gwaith a gyflawnir ar gyfer yr Asesiad (2006).  |

### Gwasanaeth Arferol

|                    |  |
|--------------------|--|
| Gwaith ar lwybrau. | Rhoi arwyddion a nodi llwybrau troed, llwybrau ceffylau a chilffyrdd.* Parhau â gwaith ymatebol i wella llwybrau. Gorfodi â gwarant. Rheoli hen reilffyrdd sy'n eiddo i Sustrans (RhWCG). Cyfleusterau i gerddwyr cŵn. |
|--------------------|--|

### Prosiectau Cyfredol

|  |  |
|--|--|
|  | Datblygu'r Rhwydwaith Beicio Cenedlaethol (RhWCG).<br>Gwelliannau mynediad Mid Fach (RhWCG).<br>Concordat marchogaeth gyda Chymdeithas Ceffylau Prydain ar dir Comisiwn Coedwigaeth Cymru.<br>Trelar bws beiciau Ynys-y-bŵl, Bws y Bannau. |
|--|--|

### Prosiectau Newydd

|                                   |   |
|-----------------------------------|---|
| Amrywiaeth o brosiectau ceffylau. | Llwybr ceffylau Cymdeithas Ceffylau Prydain Cymru (RhWCG). Cymdeithas Ceffylau Prydain yn datblygu llwybrau ceffylau rhwng Creigiau a Don-teg, rhwng Pontypridd a Nantgarw (RhWCG), rhwng Fforest Fawr a Walnut Tree. Llwybr ceffylau SAFE – Pont-y-clun (RhWCG). |
| Prosiectau beicio.                | Ffordd gylchol beicio mynydd (RhWCG).   |

## Amcan 4: Gwella darpariaeth ar gyfer cerddwyr, beicwyr, pobl sy'n marchogaeth, cerbydau oddi ar y ffordd a defnyddwyr ag anabledau.

| Rhif | Math | Gweithredu   | Adnoddau     | Blwyddyn      | Arweinydd a phartneriaid   |
|------|------|--|--------------|---------------|--|
| 1    | ss   | Nodi prosiectau creu a gwella posibl                               | pobl c/a     | O 2006 ymlaen | <b>Cefn Gwlad</b> , Cyngorau Cymuned, Groundwork   |
| 2    | ss   | Gwaith gwella llwybrau strategol                                   | pobl £ c/a   | parhaus       | <b>Cefn Gwlad</b> , Cyngorau Cymuned, Groundwork   |
| 3    | ss   | Mynd i'r afael â gwastraff ac ymddygiad gwrthgymdeithasol          | pobl c/a     | O 2007 ymlaen | Cadwch Gymru'n Daclus, <b>Gwastraff</b> , Heddlu, Cefn Gwlad, gorfodi                              |
| 4    | ss   | Gweithio ar y cyd gyda'r Swyddog Cyswllt Beiciau Modur             | pobl c       | parhaus       | Cefn Gwlad, <b>Grŵp Llywio Oddi ar y Ffordd</b> , Gorfodi  |
| 5    | ss   | Datblygu a gwella cysylltiadau                                     | pobl ££ c/a  | O 2007 ymlaen | <b>Cefn Gwlad</b> , Comisiwn Coedwigaeth Cymru, Trafnidiaeth, Cyngorau Cymuned, ARPs, CF, Sustrans |
| 6    | ss   | Mynediad i Bawb  | pobl £££ c/a | parhaus       | <b>Cefn Gwlad</b> , grwpiau anabled  |
| 7    | ss   | Mannau gwyrdd naturiol hygrych                                     | pobl ££ c/a  | O 2007 ymlaen | Cyngor Cefn Gwlad Cymru/ Cefn Gwlad/ <b>Cynlluniau Datblygu</b>                                    |
| 8    | rs   | Gwaith ar lwybrau  | pobl ££ c/a  | parhaus       | <b>Cefn Gwlad</b> , Cyngorau Cymuned   |
| 9    | ep   | Rhwydwaith Beicio Cenedlaethol                                     | pobl £££ c/a | parhaus       | <b>Sustrans</b>  |
| 10   | ep   | Gwelliannau mynediad Mid Fach                                      | pobl £ c     | parhaus       | <b>Mid Fach</b> / Cefn Gwlad   |
| 11   | ep   | Concordat marchogaeth ar dir Comisiwn Coedwigaeth Cymru            | pobl c       | parhaus       | <b>Comisiwn Coedwigaeth Cymru</b> / Cymdeithas Ceffylau Prydain                                    |
| 12   | ep   | Bws beiciau  | ?£ c         | parhaus       | <b>Cwmnïau bysiau</b> / trafndiaeth  |
| 13   | np   | Amrywiaeth o brosiectau ceffylau Cymdeithas Ceffylau Prydain/ SAFE | pobl c       | ?             | <b>Cymdeithas Ceffylau Prydain/ SAFE</b>   |
| 14   | np   | Ffordd gylchol beicio mynydd                                       | ££ a         | ?             | <b>Cefn Gwlad</b> / Comisiwn Coedwigaeth Cymru   |



## Amcan 5: Cynnwys sefydliadau gwirfoddol a'r gymuned leol yn y gwaith o ddatblygu, hyrwyddo a defnyddio cyfleoedd mynediad.

### Camau Gweithredu Gwasanaeth Strategol

|                                    |   |
|------------------------------------|---|
| Cyfathrebu ehangach.               | Cynhyrchu a dosbarthu taflen gyffredinol ar Hawliau Tramwy a Mynediad Agored. Datblygu cysylltiadau â Phartneriaethau Adfywio'r Bröydd.<br>Datblygu Cysylltiadau â Phartneriaethau Cymunedau yn Gyntaf. Datblygu cysylltiadau â Chynghorau Cymuned. Defnyddio Gwasanaeth y Llyfrgelloedd (gweler Amcan Un uchod). |
| Cefnogi'r Fforwm Mynediad Lleol*   | Parhau i gefnogi a datblygu'r Fforwm Mynediad Lleol.<br>Datblygu is-grwpiau pwnc. Ymgynghori â Fforwm Mynediad Lleol Parc Cenedlaethol Bannau Brycheiniog.  |
| Cyfraniad gwirfoddol a chymunedol. | Darparu cyfleoedd ar gyfer cyfraniad gwirfoddol a chymunedol trwy gyfryngau cyfredol, er enghraifft Fforymau Pobl Hŷn.<br>Mewnbwn gan grwpiau anabled a sefydliadau trafniadaeth.<br>Datblygu cysylltiadau â sefydliadau fel y Cerddwyr, Cymdeithas Ceffylau Prydain a Sustrans.                                  |
| Arolygon.                          | Datblygu grŵp gwirfoddol i arolygu Hawliau Tramwy Cyhoeddus.<br>Ymchwilio i'r potensial i Grwpiau 'fabwysiadu' llwybrau neu safleoedd penodol. Sefydlu lefelau defnydd llwybrau, parciau, coedwigoedd, mynediad agored ac ati, o bosib mewn cysylltiad â'r Brifysgol ac ysgolion.                                 |

### Gwasanaeth Arferol

|                                       |   |
|---------------------------------------|---|
| Cytundebau asiantaeth. Ymgynghoriadau | Gyda Chynghorau Cymuned a Pharc Cenedlaethol Bannau Brycheiniog (RhWCG). Newidiadau i'r map terfynol. Ymgynghori â thirfeddianwyr ar waith ar lwybrau ac ati. |
| Achlysuron cyhoeddus.                 | Darparu gwybodaeth a chynghor mewn achlysuron cyhoeddus.  |

### Prosiectau Cyfredol

|                         |   |
|-------------------------|---|
| Llwybrau cylchol        | Llwybr Ardal 8. Llwybr Ardal 7. Llwybr Cylchol Pontypridd.  |
| Prosiectau twristiaeth. | Prosiectau twristiaeth Penrhys gan gynnwys y Ffordd Sistersaidd (RhWCG). Gŵyl Gerdded y Cymoedd.  |
| Iechyd.                 | Prosiectau Cerdded Llwybr Iechyd / Let's Walk Cymru.  |
| Arolygon.               | Cerddwyr yn arolygu pob sgwâr grid Arolwg Ordans ledled Cymru, Cymdeithas Ceffylau Cymru yn cyfrif nifer y ceffylau a'r pobl sy'n marchogaeth yn Rhondda Cynon Taf. |
| Cefn Gwlad.             | Prosiectau Cefn Gwlad Cefn Pennar (RhWCG).  |

### Prosiectau Cyfredol

|                    |   |
|--------------------|---|
| Taflenni ceffylau. | Cynigion Cymdeithas Ceffylau Prydain ar gyfer ffolder o daflenni marchogaeth (RhWCG). Teithiau cerdded. |
| Twristiaeth.       | Marchnata cyrchfannau ar gyfer Trenau Arriva (RhWCG).   |
| Taith gerdded      | Canolfan Gymunedol Ynysmaerdy.  |



**Amcan 5: Cynnwys sefydliadau gwirfoddol a'r gymuned leol yn y gwaith o ddatblygu, hyrwyddo a defnyddio cyfleoedd mynediad.**

| Rhif | Math | Gweithredu                                   | Adnoddau     | Blwyddyn      | Arweinydd a phartneriaid   |
|------|------|--|--------------|---------------|--|
| 1    | ss   | Cyfathrebu ehangach                          | pobl £ c/a   | O 2006 ymlaen | <b>Cefn Gwlad/ ARPs/ CFs/ Cynghorau Cymuned/ Fforwm Mynediad Lleol/ Parc Cenedlaethol Bannau Brycheiniog</b> |
| 2    | ss   | Fforwm Mynediad Lleol                        | pobl c       | O 2005 ymlaen | <b>Cefn Gwlad</b>  |
| 3    | ss   | Cyfraniad gwirfoddol a chymunedol            | pobl c/a     | O 2006 ymlaen | <b>Cefn Gwlad / Interlink / ARP</b>  |
| 4    | ss   | Arolygon                                     | pobl ££ c/a  | O 2007 ymlaen | <b>Cefn Gwlad / Cerddwyr/ Sustrans</b>   |
| 5    | rs   | Cytundebau asiantaeth                        | pobl £ c     | parhaus       | <b>Cefn Gwlad / Cyfreithlon</b>  |
| 6    | rs   | Ymgynghoriadau                               | pobl £ c/a   | parhaus       | <b>Cefn Gwlad</b>  |
| 7    | rs   | Achlysuron cyhoeddus                         | pobl c/a     | parhaus       | <b>Cefn Gwlad</b>  |
| 8    | ep   | Llwybrau cylchol                             | pobl ££ c/a  | parhaus       | <b>Cefn Gwlad / ARPs</b>   |
| 9    | ep   | Prosiectau twristiaeth                       | pobl £££ c/a | parhaus       | <b>Partneriaeth Penrhys/ Twristiaeth y Cymoedd/ Cefn Gwlad</b>   |
| 10   | ep   | Iechyd                                       | pobl ££ c/a  | parhaus       | <b>WW2H, CF, Bwrdd Iechyd Lleol, SCW</b>   |
| 11   | ep   | Arolygon                                     | pobl c       | Erbyn 2007    | <b>Cerddwyr/ Cymdeithas Ceffylau Prydain</b>   |
| 12   | ep   | Prosiectau Cefn Gwlad Cefn Pennar            | pobl c/a     | parhaus       | <b>Cymdeithas Cymuned Cefn Pennar</b>  |
| 13   | np   | Tafleuni ceffylau                            | pobl c/a     | ?             | <b>Cymdeithas Ceffylau Prydain</b>   |
| 14   | np   | Marchnata twristiaeth ar gyfer Trenau Arriva | pobl £ c     | O 2006 ymlaen | <b>Trenau Arriva</b>   |
| 15   | np   | Teithiau cerdded                             | pobl £ c/a   | O 2007 ymlaen | <b>Datblygu chwaraeon</b>  |



## Amcan 6: Datblygu system rheoli swyddfa fwy effeithlon ar gyfer gwaith hawliau tramwy statudol, gan gynnwys y Map Terfynol.

### Camau Gweithredu Gwasanaeth Strategol

|  |  |
|--|--|
| Swyddog Map Terfynol                               | Cael cyllid a phenodi Swyddog Map Terfynol erbyn 2007-8, ar gost o tua £30,000 y flwyddyn. Ni ellir cynnal yr adolygiad o'r Map Terfynol* gyda'r adnoddau staff cyfredol, mae aelod o staff cymwys a pharhaol ychwanegol yn ofynnol.   |
| Cymorth technegol a meddalwedd gyfrifiadurol.      | Ymchwilio a phrynu meddalwedd gyfrifiadurol briodol ar gyfer rheoli Hawliau Tramwy. Mae System Rheoli Mynediad i Gefn Gwlad CAMS neu systemau priffyrdd MAYRISE yn cael eu harolygu.<br>Bydd angen cymorth technegol er mwyn gweithredu'r system.<br>Datblygu a gweithredu rhaglen strwythuredig ar gyfer mudo data i'r system newydd er mwyn dadansoddi a llywio rhaglenni gwaith yn y dyfodol. |
| Diweddarau'r Map Terfynol*                         | Ardal Taf Elái, Cymoedd y Rhondda, Cwm Cynon<br>Byddai hyn yn cynnwys y fersiwn papur cyfreithlon o'r map a'r datganiad a map y System Wybodaeth Ddaearyddol gyfrifiadurol a'r gronfa ddata reoli newydd (RhWCG). Byddai hyn yn cynnwys adolygiad o anghysondebau llwybrau a chynigion i fynd i'r afael â nhw. Mae Atodiad 4 yn rhoi manylion dyletswyddau statudol.                             |
| Mynediad i'r rhyngwyd.                             | Mynediad i wybodaeth am hawliau tramwy, gan gynnwys y map terfynol, a chyfle i adrodd problemau.   |
| Targedau amgylcheddol 'Dringo'n Uwch' y Cynulliad. | Ymchwilio sut ac yna pennu targedau amgylcheddol 'Dringo'n Uwch' y Cynulliad ar gyfer Rhondda Cynon Taf. Mae hwn yn cael ei ddatblygu gan Adran Cefn Gwlad mewn cydweithrediad â'r Cynulliad, Partneriaeth Bywydau Gweithgar, Cynllunio Ymlaen ac arolwg preswylwyr y Cyngor.  |

### Gwasanaeth Arferol

|                                    |  |
|------------------------------------|--|
| Protocolau ar gyfer tasgau arferol | Hyfforddi staff canolfannau galwadau ynglŷn â Hawliau Tramwy / Mynediad Agored / Priffyrdd / palmentydd ac ati. Sefydlu a gweithredu protocolau ar gyfer cofnodi a monitro cynnydd ar hawliadau, dargyfeiriadau, rhwystrau, diweddarau mapiau Arolwg Ordans ac ati. Datblygu a gweithredu protocolau ar gyfer sylwadau ar geisiadau cynllunio a chwilio am ddaliadau ar dir. Darparu gwybodaeth i ddatblygwyr am hawliau tramwy cyhoeddus. Sefydlu protocolau gweithio ar y cyd gydag Adran y Priffyrdd. Mynd i'r afael â'r ôl-groniad o orchmynion addasu.* |
| Cytundebau A. 106.                 | Datblygu ffurflen ar gyfer cytundebau adran 106 sy'n ymwneud â cheisiadau cynllunio ar gyfer datblygiad newydd.  |
| Dyletswyddau newydd.               | Sefydlu amserlenni a phrotocolau er mwyn gweithredu dyletswyddau newydd sy'n codi o ddeddfwriaeth fel y Ddeddf Cefn Gwlad a Hawliau Tramwy, y Ddeddf Cymdogaethau Glân a'r Ddeddf Amgylchedd Naturiol a Chymunedau Gwledig.  |

**Amcan 6: Datblygu system rheoli swyddfa fwy effeithlon ar gyfer gwaith hawliau tramwy statudol, gan gynnwys y Map Terfynol.**

| Rhif | Math | Gweithredu   | Adnoddau   | Blwyddyn  | Arweinydd a phartneriaid  |
|------|------|--|------------|-----------|---|
| 1    | ss   | Cael cyllid a phenodi Swyddog Map Terfynol                     | ££ a       | 2007 - 08 | <b>Cefn Gwlad</b>   |
| 2    | ss   | Cymorth technegol a meddalwedd gyfrifiadurol                   | pobl ££ a  | 2007 - 08 | <b>Cefn Gwlad</b>   |
| 3    | ss   | Datblygu a gweithredu rhaglen strwythuredig ar gyfer mudo data | pobl ££ a  | 2008 - 10 | <b>Cefn Gwlad</b>   |
| 4    | ss   | Diweddarau'r Map Terfynol Ardal Taf Elái                       | pobl a     | 2009      | <b>Cefn Gwlad / Cyfreithlon</b>   |
| 5    | ss   | Diweddarau'r Map Terfynol Cymoedd y Rhondda                    | pobl a     | 2011      | <b>Cefn Gwlad / Cyfreithlon</b>   |
| 6    | ss   | Diweddarau'r Map Terfynol Cwm Cynon                            | pobl a     | 2013      | <b>Cefn Gwlad / Cyfreithlon</b>   |
| 7    | ss   | Mynediad i'r rhyngwyd  | pobl ££ a  |           | Cefn Gwlad / <b>TG</b>  |
| 8    | ss   | Targedau amgylcheddol 'Dringo'n Uwch' y Cynulliad              | pobl £ c/a | 2007      | <b>Cefn Gwlad /</b> Llywodraeth y Cynulliad / ALP / LDP / arolwg preswylwyr |
| 9    | rs   | Protocolau ar gyfer tasgau arferol                             | pobl £ c/a | 2007      | <b>Cefn Gwlad /</b> Gwasanaethau cwsmeriaid / Cyfreithlon / Priffyrdd       |
| 10   | rs   | Ffurflenni ar gyfer cytundebau adran 106                       | pobl a     | 2008      | <b>Cefn Gwlad /</b> Gwasanaethau cwsmeriaid / Cyfreithlon / Priffyrdd       |
| 11   | rs   | Dyletswyddau newydd  | pobl £ a   | 2008      | <b>Cefn Gwlad / Cyfreithlon</b>   |

## 8. Gweithredu

Mae'r Cynllun Gwella'n darparu camau gweithredu gyda'r nod o gynyddu manteision i'r cyhoedd trwy wella mynediad. Fodd bynnag, mae llawer o'r camau gweithredu hyn y tu hwnt i gyllideb fach yr Adran Cefn Gwlad gyfredol at ddibenion hamdden. Bydd angen llawer o amser a chyllid er mwyn darparu llawer o'r camau hyn. Fodd bynnag, gellir darparu rhai o'r camau o fewn amserlen fyrrach a thrwy ddefnyddio adnoddau cyfredol. Y camau hyn fydd y camau y gall Adran Cefn Gwlad eu cymryd gyntaf, gan nad yw eu rhoi ar waith yn dibynnu ar ganlyniad llwyddiannus unrhyw gais am gyllid ychwanegol.

Mae darparwyr eraill mynediad i gefn gwlad wedi'u hannog i gyfrannu at y Cynllun Gwella a chael eu tywys gan y cynllun hwn. Bydd gwireddu gwaith partneriaeth a chysylltiedig gan adrannau eraill y Cyngor a sefydliadau fel Groundwork Merthyr, Rhondda Cynon Taf a Sustrans hefyd yn sicrhau budd sylweddol i'r rhwydwaith mynediad. Unwaith eto, nid yw'r sefydliadau hyn yn cael eu rhwymo gan y camau gweithredu yn y cynllun hwn. Mae dibyniaeth ar gyllid ychwanegol yn ffactor hanfodol o hyd.

Gall Parc Rhanbarthol arfaethedig y Cymoedd ddarparu cyfleoedd i weithio'n rhanbarthol ledled maes glo De Cymru, gan gynnwys materion a gwmpesir gan Llwybrau'r Fro.

Bydd y gwaith o roi camau gweithredu penodol ar waith yn fwy gweladwy i ddefnyddwyr cyfleusterau mynediad yn Rhondda Cynon Taf. Er enghraifft, bydd rhagor o arwyddion, darparu gatiâu

newydd, gwaith cynnal a chadw gwell, darparu mynediad i bawb a chyflenwi gwybodaeth yn sicrhau mwy o fudd ac adborth gan y cyhoedd na gwaith ar y Map Terfynol a chasglu gwybodaeth bellach ar ddefnydd a galw.

Fodd bynnag, mae gwaith ar y Map Terfynol yn hanfodol er mwyn sicrhau gwelliannau cyffredinol i'r rhwydwaith hawliau tramwy cyhoeddus yn yr hirdymor, fel y nodir uchod. Mae gwaith ar y Map Terfynol yn ddruod o ran amser swyddogion ac mae angen rhoi gweithdrefnau cyfreithiol cymhleth ar waith er mwyn cynnal adolygiad. Bydd y camau gweithredu hyn yn cymryd amser i'w cwblhau gan y bydd angen adolygu'r mapiau cyfredol dros sawl blwyddyn. Efallai bod y dyddiad o 2026 a gyflwynwyd gan Ddeddf Cefn Gwlad a Hawliau Tramwy 2000 ar gyfer hawliadau llwybrau newydd yn ymddangos ymhell i ffwrdd ar hyn o bryd, ond mae cynnydd hyd yma wedi bod yn araf oherwydd gofynion eraill ar y tir. Mae penodi swyddog Map Terfynol newydd yn 2007 yn debygol o fod yn un o'r prif gamau gyntaf a nodir yn y broses o lunio Cynllun Gwella i'w roi ar waith cyn y Cynllun Llawn.

Felly, mae blaenoriaethu camau gweithredu yn hanfodol bwysig a gwneir hyn i raddau fel rhan o'r broses o lunio'r Cynllun trwy ymgynghori â rhanddeiliaid allweddol a'r Fforwm Mynediad Lleol. Hefyd, dylid cydnabod er bod y camau'n rhoi cyfarwyddyd, ni allant ragweld cyfleoedd annisgwyl neu newidiadau mewn amgylchiadau. Felly, ni ddylent gael caniatâd i ddiystyru elfennau newydd o'r fath wrth iddyn nhw godi.

Nid oes gan y Cyngor unrhyw ddyletswydd statudol i roi cynnwys y datganiad hwn ar waith. Felly, mae angen i'r gwaith o sicrhau buddiannau y gellir eu cynnal y tu hwnt i weithgareddau a chyllid cyfredol fod yn hyblyg. Ystyrir bod dull hyblyg sy'n gysylltiedig â phrosesau ac arfarniadau blynyddol y Cynllun Busnes Parciau a Chefn Gwlad, yn hytrach na Chynllun Busnes penodol, yn briodol. Ystyrir y datganiad gweithredu a mentrau eraill wrth gynhyrchu'r cynlluniau blynyddol hyn.

Mae dogfen weithredu wedi'i pharatoi sy'n nodi pa un o swyddogion y Cyngor sy'n gyfrifol am ddatblygu pob cam. Bydd hyn yn gysylltiedig â chynllun busnes blynyddol yr Adran a chyfleoedd cyllido fel Rhaglen Bartneriaeth Cyngor Cefn Gwlad Cymru.



## 9. Monitro ac Adrodd yn ôl

---

Mae'r Cynllun Gweithredu hwn yn cwmpasu'r cyfnod 2007-2017. Bydd yn darparu canllaw ar gyfer camau gweithredu i'w gwella ac annog mwy o ddefnydd o'r rhwydwaith hawliau tramwy a'r adnodd mynediad ehangach.

Mae'r Cynllun Gweithredu wedi'i strwythuro mewn modd sy'n dangos pwy fydd yn gyfrifol am roi cam gweithredu ar waith. Cynigir y dylid monitro'r camau hyn trwy broses Rhaglen Weithredu Ein Milltir Sgwâr y Cyngor. Ar hyn o bryd, mae'r broses hon yn cynnwys thema Mynediad i Gefn Gwlad, a chaiff y thema hon ei hadolygu i sicrhau bod holl gamau Llwybrau'r Fro wedi'u cynnwys. Gofynnir i bob partner ddarparu adroddiadau cynnydd i gyfrannu at y gwaith monitro.

Caiff adroddiadau monitro ar Raglen Weithredu Ein Milltir Sgwâr eu derbyn gan Bartneriaeth Ein Milltir Sgwâr. Hefyd, caiff yr adroddiad cynnydd ar thema mynediad i gefn gwlad, gan gynnwys camau Llwybrau'r Fro, ei adrodd i'r Fforwm Mynediad Lleol. Mae mesur targedau amgylcheddol 'Dringo'n Uwch' y Cynulliad yn darparu meincnodau cynnydd hirdymor.

Mae'r Rhaglen Weithredu Ein Milltir Sgwâr hefyd yn darparu mecanwaith ar gyfer ymgorffori camau newydd perthnasol.

Nid oes adolygiad ffurfiol o Lwybrau'r Fro wedi'i drefnu ar hyn o bryd.

Rydym yn disgwyl canllawiau gan y Cynulliad a Chyngor Cefn Gwlad Cymru mewn perthynas â dyfodol Cynlluniau Gwella Hawliau Tramwy yng Nghymru.

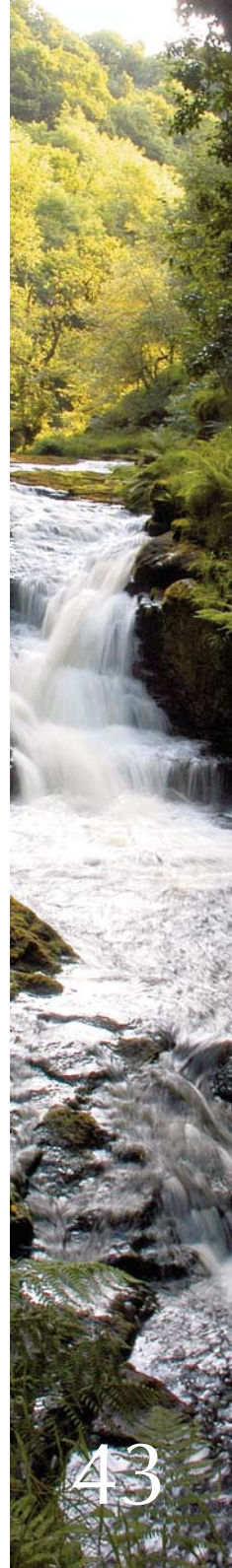
# Atodiad Un:

---

## Poblogaeth ar gyfer Pob Partneriaeth Adfywio'r Bröydd

| <b>Ardal</b>                          | <b>Poblogaeth</b> |
|---------------------------------------|-------------------|
| Gogledd Cwm Cynon (ardal 1)           | 9038              |
| Canolbarth Cwm Cynon (ardal 2)        | 29955             |
| Cwm Cynon (ardal 3)                   | 19732             |
| Pontypridd (ardal 4)                  | 24624             |
| De Cwm Rhondda (ardal 5)              | 15311             |
| Cwm Rhondda Fach (ardal 6)            | 12575             |
| Cwm Rhondda Fawr Uchaf (ardal 7)      | 19540             |
| Canolbarth Cwm Rhondda Fawr (ardal 8) | 25981             |
| Gogledd Taf Elái (ardal 9)            | 14469             |
| De Taf Elái (ardal 10)                | 22479             |
| Gorllewin Taf Elái (ardal 11)         | 22246             |
| Dwyrain Taf Elái (ardal 12)           | 16960             |

Cafwyd yr wybodaeth hon o Gyfrifiad 2001





# Atodiad Dau:

## Crynodeb o gasgliadau'r asesiad mewn perthynas â phob amcan

### Amcan 1

- Mae angen cysylltu gweithgarwch awyr agored at ddibenion iechyd â'r rhwydwaith mynediad i gefn gwlad
- Mae yna botensial mawr i ddefnyddio'r ardaloedd cefn gwlad helaeth ar gyfer twristiaeth i wella'r economi leol
- Mae cyhoeddusrwydd a gwaith hyrwyddo'r rhwydwaith hawliau tramwy cyhoeddus yn wael
- Mae angen hyrwyddo mwy o lwybrau a llwybrau cylchol
- Ar hyn o bryd, defnyddir y rhwydwaith at ddibenion ymarfer corff, hamdden a thwristiaeth
- Mae yna sawl strategaeth arall sy'n amlygu pwysigrwydd cefn gwlad fel adnodd naturiol helaeth a gwerthfawr

### Amcan 2

- Mae prosesau strategol parhaus eraill a chanllawiau Llywodraeth y Cynulliad yn cysylltu'r Cynllun Gwella Hawliau Tramwy â'r Cynllun Trafnidiaeth Rhanbarthol a'r Cynllun Datblygu Lleol.
- Mae yna seilwaith da nad yw'n cael ei ddefnyddio i'w lawn botensial ar hyn o bryd
- Mae cyhoeddusrwydd a gwaith hyrwyddo'r rhwydwaith hawliau tramwy cyhoeddus yn wael
- Nid oes cymaint o lwybrau beicio â llwybrau cerdded

### Amcan 3

- Mae'r Cynllun Trafnidiaeth Rhanbarthol a'r Cynllun Datblygu Lleol yn cael eu datblygu ac mae gan y Cynllun Gwella Hawliau Tramwy gyfraniad pwysig i'w wneud yn y broses
- Mae'r cyhoedd yn poeni bod llwybrau'n cael eu colli oherwydd gwaith datblygu
- Mae angen gwella gwaith gorfodi er mwyn diogelu'r adnodd
- Nid oes digon o lwybrau neu gysylltiadau cymunedol yn agos i gymunedau
- Mae llawer o'r hawliau tramwy cyhoeddus trwy dir Comisiwn Coedwigaeth Cymru yn cael eu rhwystro gan lystyfiant
- Mae yna lawer o geisiadau sy'n hawlio hawliau tramwy yn aros i gael eu hystyried
- Mae yna lawer o lwybrau nad ydynt yn cael eu defnyddio a chânt eu colli dros amser
- Mae yna fylchau amlwg yn y rhwydwaith lle nad oes mynediad
- Mae yna fylchau clir yn y rhwydwaith ar gyfer grwpiau defnyddwyr penodol



#### Amcan 4

- Mae yna broblem eang gyda beiciau modur oddi ar y ffordd yn dinistrio llwybrau troed, ardaloedd mynediad pwrpasol eraill ac ardaloedd bywyd gwyllt
- Nid oes digon o lwybrau sy'n addas i'r rheini ag anawsterau symudedd
- Nid oes digon o lwybrau ceffylau
- Nid oes digon o gillfyrdd
- Mae yna fylchau clir yn y rhwydwaith ar gyfer grwpiau defnyddwyr penodol
- Mae ymddygiad gwrthgymdeithasol yn bryder eang sy'n rhwystro pobl rhag defnyddio'r rhwydwaith mynediad yn llawn
- Mae angen cynnal a chadw arwyneb a dodrefn llwybrau'n well

#### Amcan 5

- Mae adnoddau'n annigonol i gynnal a chadw'r rhwydwaith cyfan
- Mae yna fwch cyfathrebu rhwng y cyhoedd a'r awdurdod lleol
- Mae yna lawer o grwpiau cymuned a grwpiau â diddordeb yn yr ardal
- Mae yna ddiffyg dealltwriaeth o ystyr Hawl Dramwy
- Mae cyhoeddusrwydd a gwaith hyrwyddo'r rhwydwaith hawliau tramwy cyhoeddus yn wael
- Mae angen gwella a hyrwyddo llwybrau cymuned a chysylltiadau â'r amgylchedd

#### Amcan 6

- Nid yw'r map terfynol yn cynnwys yr wybodaeth ddiweddaraf
- Mae llawer o anghysondebau ar y map terfynol
- Mae'r system GIS a ddefnyddir yn anghywir ac yn hen ffasiwn
- Mae nifer o rwymedigaethau statudol newydd i'w cyflawni fel rhan o'r Ddeddf Cefn Gwlad a Hawliau Tramwy
- Nid yw dargyfeiriadau wastad yn cael eu hychwanegu at y map Arolwg Ordnans
- Mae yna lawer o orchmynion addasu sy'n aros i gael eu hystyried
- Mae nifer o lwybrau wedi newid statws oherwydd datblygiad
- Dylid defnyddio'r rhyngwyd i gyflwyno cwynion a rhoi gwybod am unrhyw broblemau



# Atodiad Tri:

---

## Hawliau Tramwy a Chyllid Mynediad Arall 2007-8

**Hawliau Tramwy a Mynediad – Canllaw i Gostau Uniongyrchol a Chostau wedi’u Cyllidebu**

**Yn cynnwys y canlynol:**

**Costau staff yn cynnwys:-**

### **Costau Swyddfa**

Swyddog Hawliau Tramwy

Rheolwr Cefn Gwlad (50%)

Swyddog Prosiectau Cefn Gwlad (50%)

Swyddog Map Terfynol

---

**Is-gyfanswm - £85,000**

### **Gwasanaeth Ceidwaid**

3 Cheidwad Ardal (50%) yn cynnwys cerbydau, adeiladau, cyfarpar, deunyddiau ac ati

3 Cheidwad Hawliau Tramwy yn cynnwys cerbydau, adeiladau, cyfarpar, deunyddiau ac ati

---

**Is-gyfanswm - £110,000**

Arwyddion, dodrefn, strwythurau, asiantaeth, costau cyfreithiol a chontractwyr ar hawliau tramwy cyhoeddus a llwybrau caniaol / mynediad i bawb –

---

**Is-gyfanswm - £55,000**

---

**Cyfanswm £250,000**

**Bydd gwerth y gwaith a gyflawnir yn y pen draw lawer yn uwch oherwydd mentrau ar y cyd gyda Groundwork, Grwpiau Adfywio'r Bröydd, grantiau'r Cynulliad a Chyngor Cefn Gwlad Cymru, rhai yn cynnwys darpariaeth gyfalaf.**

# Atodiad Pedwar:

## Dyletswyddau a phwerau awdurdodau lleol o dan ddeddfwriaeth hawliau tramwy cyhoeddus

(gweler Atodiad 5 am fyfoddau a diffiniadau)

### Camau Gweithredu Gwasanaeth Arferol (\*Swyddogaethau statudol)

#### Hawliau Tramwy Cyhoeddus: Gorfodi

##### *Dyletswyddau Statudol*

- HA 1980 a 130 Sicrhau a diogelu hawliau'r cyhoedd i ddefnyddio a mwynhau eu priffyrdd ac atal unrhyw rwystrau ar y priffyrdd hynny, os bydd hynny'n bosibl.
- HA 1980 a 130A Gorfodi'r ddyletswydd i atal rhwystrau.
- HA 1980 a 131A Cymryd camau os oedd gwaith aredig neu ymyrryd â phriffordd yn anghyfreithlon.
- HA 1980 a 134 I orfodi adfer llwybrau troed a llwybrau ceffyl yr ymyrwyd â hwy, neu'u haredig, yn gyfreithlon.
- HA 1980 a 137A Gorfodi dyletswydd deiliad i sicrhau nad yw cynydau'n creu anghyfleustra i ddefnyddwyr llwybrau troed, llwybrau ceffylau a ffyrdd heb wyneb caled.
- HA 1980 Atodlen 12A Gwneud yn siŵr bod arwyneb hawl dramwy yn addas o dan amgylchiadau penodol.
- HA 1980 Atodlen 12A Cyflawni gwaith lle na chydymffurfir â dyletswydd i gadw llwybr yn glir o gnydau.

##### *Pwerau Statudol*

- HA 1980 a 132 Dileu arwyddion heb awdurdod o hawliau tramwy.
- HA 1980 a 143 Dileu strwythur neu rwystr arall o hawl dramwy.
- HA 1980 a 145 Ehangu gatiâu ar draws ffyrdd ceffylau neu ffyrdd cerbydau.
- HA 1980 a 149 Cael gwared ar bethau wedi'u gadael ar hawl dramwy sy'n creu niwsans.
- HA 1980 a 154 Torri llystyfiant.
- HA 1980 a 164 Diddymu niwsans a achosir gan weiren bigog sy'n ffinio â hawl dramwy.

#### Hawliau Tramwy Cyhoeddus: Newidiadau i'r Rhwydwaith Hawliau Tramwy

##### *Dyletswyddau Statudol*

- WACA 1981 a 53 Adolygu'r map terfynol yn barhaus.
- WACA 1981 a 53 Gwneud gorchmynion addasu i ystyried digwyddiadau sy'n ei gwneud hi'n ofynnol i addasu'r map
- WACA 1981 a 57 Cadw copïau o'r datganiad a'r map terfynol, ynghyd â chopïau o unrhyw addasiadau a gorchmynion dilynol, a sicrhau eu bod ar gael i'w harchwilio gan y cyhoedd yn mhob ardal.



|   |   |
|---|---|
| WACA 1981 a 57                            | Tynnu sylw'r cyhoedd at y ffaith bod y mapiau terfynol ar gael i'w harchwilio a'r hawl i wneud cais i wneud gorchmynion addasu                        |
| WACA 1981 a 53B                           | Cadw cofrestr i gynnwys gwybodaeth a ragnodir mewn perthynas â cheisiadau o dan   |
| <i>Pwerau Statudol</i>                    |   |
| HA 1980 a 25                              | Creu llwybr troed neu lwybr ceffylau trwy gytundeb  |
| HA 1980 a 26                              | Gwneud gorchymyn i greu llwybr troed neu lwybr ceffylau   |
| HA 1980 a 38                              | Cytuno i gynnal a chadw llwybr troed neu lwybr ceffylau   |
| HA 1980 a116                              | Cyflwyno cais i'r llys ynadon i gau hawl dramwy   |
| HA 1980 a 118                             | Gwneud gorchymyn i rwystro mynediad i lwybr troed neu lwybr ceffylau  |
| HA 1980 a 118A                            | Gwneud gorchymyn i rwystro mynediad i lwybr troed neu lwybr ceffylau sy'n croesi rheilffordd  |
| HA 1980 a 119                             | Gwneud gorchymyn i ddargyfeirio llwybr troed neu lwybr ceffylau   |
| HA 1980 a 119A                            | Gwneud gorchymyn i ddargyfeirio llwybr troed neu lwybr ceffylau sy'n croesi rheilffordd   |
| HA 1980 a 119ZA<br>(Atodlen 6 CROWA 2000) | Gwneud gorchymyn i ddargyfeirio llwybr troed neu lwybr ceffylau ar dir a ddefnyddir ar gyfer amaethyddiaeth, coedwigaeth neu fridio neu gadw ceffylau |
| HA 1980 a 119B<br>(Atodlen 6 CROWA 2000)  | Gwneud gorchymyn i ddargyfeirio llwybr troed neu lwybr ceffylau ar gyfer priffyrdd penodol i atal troseddau   |
| HA 1980 a 119C<br>(Atodlen 6 CROWA 2000)  | Gwneud gorchymyn i ddargyfeirio llwybr troed neu lwybr ceffylau ar dir a ddefnyddir at ddiibenion ysgol   |
| HA 1980 a 119D<br>(Atodlen 6 CROWA 2000)  | Gwneud gorchymyn i ddargyfeirio llwybr troed neu lwybr ceffylau ar gyfer priffyrdd penodol i ddiogelu safleoedd o ddiddordeb gwyddonol arbennig       |
| Deddf Priffyrdd 1980<br>adran 135         | I wneud gorchymyn yn gwyro dros dro lwybr troed neu lwybr ceffyl er mwyn galluogi cloddio amaethyddol, neu waith peirianeg, i gael eu gwneud.         |
| TACPA 1990 a 257                          | Ystyried cais i ddargyfeirio llwybr troed neu lwybr ceffylau os bydd caniatâd cynllunio wedi'i roi  |
| RTRA 1984 a 14                            | Gwneud gorchmynion rheoli traffig dros dro i gyfyngu ar ddefnydd am resymau diogelwch y cyhoedd   |

## Hawliau Tramwy Cyhoeddus: Cynnal a Chadw a Gwella

### *Dyletswyddau Statudol*

CA 1968 Rhoi arwyddion a nodi llwybrau troed, llwybrau ceffylau a chilffyrdd os byddan nhw'n gadael y ffordd wyneb caled ac mewn mannau eraill i helpu pobl i ddilyn y llwybr

### *Pwerau Statudol*

CA 1968 Rhoi arwyddion a nodi llwybrau troed, llwybrau ceffylau a chilffyrdd os byddan nhw'n gadael y ffordd wyneb caled ac mewn mannau eraill i helpu pobl i ddilyn y llwybr

HA 1980 a 38 Cytuno i gynnal a chadw llwybr troed neu lwybr ceffylau

HA 1980 aa 62, 72 a 76 Gwella, lledu neu lefelu hawliau tramwy

HA 1980 a 91 Adeiladu pont i gludo hawl dramwy

HA 1980 a 100 Cyflawni gwaith ar hawl dramwy

HA 1980 a 145 Ehangu gatiâu ar draws llwybrau ceffylau neu ffyrdd cerbydau

HA 1980 a 146 Cyflawni gwaith cynnal a chadw ar gamfeydd a gatiâu

HA 1980 a 147ZA Awdurdodi camfeydd a gatiâu newydd o dan (a 69 CROW 2000) amgylchiadau penodol ar gyfer y gwelliannau.

### **Allwedd**

HA 1980 Deddf Priffyrdd 1980  
WACA 1981 Deddf Bywyd Gwyllt a Chefn Gwlad 1981  
RTRA 1984 Deddf Rheoli Traffig y Ffyrdd 1984  
CA 1968 Deddf Cefn Gwlad 1968  
NPACA 1949 Deddf Parciau Cenedlaethol a Chefn Gwlad 1949  
CROWA 2000 Deddf Cefn Gwlad a Hawliau Tramwy 2000  
TACPA 1990 Deddf Cynllunio Gwlad a Thref 1990

### **Amserlenni**

Mae gwneud gorchymyn yn amodol ar derfynau amser statudol. Cyn gwneud gorchymyn, cynhelir ymgynghoriadau gyda'r tîrfeddiawyr, grwpiau defnyddwyr, aelodau lleol, cynghorau cymuned a'r awdurdodau cynllunio. Nid oes yna ofyniad statudol i gynnal unrhyw ymgynghoriadau. Fodd bynnag, ystyrir ei fod yn ddefnyddiol o ran cysylltiadau cyhoeddus ac o ran pennu a wneir unrhyw wrthwynebiadau fydd yn erbyn y gorchymyn ac a ellir gwneud addasiadau i fodloni'r gwrthwynebiadau.

Er bod y weithdrefn hon yn ychwanegu amser at y gwaith o brosesu gorchymyn, gall atal gwrthwynebiadau rhag cael eu derbyn ac arwain at y mater yn cael ei gyflwyno i'r Cynulliad i benderfynu arno, a all arwain at ymchwiliad cyhoeddus.



# Atodiad Pump:

## Byrfoddau a rhestr termau

|                     |   |
|---------------------|---|
| a                   | Ychwanegol  |
| ALP                 | Partneriaeth Bywydau Gweithgar  |
| ARP                 | Partneriaeth Adfywio'r Bröydd   |
|                     | Mae chwe phartneriaeth yn cwmpasu ardal Rhondda Cynon Taf   |
| BBNP                | Parc Cenedlaethol Bannau Brycheiniog  |
|                     | Yr ardal a gwmpesir gan Barc Cenedlaethol Bannau Brycheiniog  |
| BHS                 | Cymdeithas Ceffylau Prydain   |
| BILI                | Bwrdd Iechyd Lleol  |
| BOAT                | Cilffordd sy'n Agored i Draffig   |
| Bro Dysg            | Partneriaeth Cynllun Cymunedau ar gyfer addysg a dysgu gydol oes  |
| c                   | cyfredol  |
| CA 1968             | Deddf Cefn Gwlad 1968   |
| Canllawiau LICC     | Llywodraeth Cynulliad Cymru, Cynlluniau Gwella Hawliau Tramwy, Canllawiau i Awdurdodau Prifffyrdd Lleol yng Nghymru (2002), dogfen a gynhyrchwyd gan Lywodraeth y Cynulliad i helpu Awdurdodau Lleol i gynhyrchu eu Cynlluniau Gwella Hawliau Tramwy. |
| RhWCG               | Rhaglen Weithredu ar Gefn Gwlad   |
| CBS                 | Cyngor Bwrdeistref Sirol  |
| CCW                 | Cyngor Cefn Gwlad Cymru   |
|                     | Cyngorydd statudol y Llywodraeth ar warchod harddwch naturiol, bywyd gwyllt a'r cyfle i fwynhau yn yr awyr agored yng Nghymru a'i dyfroedd mewndirol.   |
| CC                  | Cyngorau Cymuned  |
|                     | Llywodraeth Leol ar lefel gymunedol sy'n cwmpasu rhannau o ardaloedd Taf, Elai a Phen Uchaf Cwm Cynon.  |
| CF                  | Cymunedau yn Gyntaf   |
|                     | Dynodiad y Cynulliad o'r 100 ward â'r amddifadedd mwyaf yng Nghymru   |
| c.f.                | cymharu   |
| Cilffordd Gyhoeddus | Hawl dramwy gyhoeddus i gerddwyr, pobl sy'n marchogaeth, beicwyr, cerbydau â cheffyl a cherbydau modur  |

|                                  |   |
|----------------------------------|---|
| Cm                               | Cilometr  |
| Cynlluniau<br>Trafnidiaeth Lleol | Nododd Llywodraeth y Cynulliad y dylai pob Awdurdod Lleol gynhyrchu Cynllun Trafnidiaeth Lleol erbyn 2000; mae'r rhain bellach yn cael eu disodli gan Gynlluniau Trafnidiaeth Rhanbarthol. Mae canllawiau Llywodraeth y Cynulliad yn pwysleisio pwysigrwydd integreiddio'r Cynllun Gwella Hawliau Tramwy yn y Cynlluniau Trafnidiaeth Lleol.  |
| DC                               | Rheoli Datblygu   |
| Deddf CRow                       | Deddf Cefn Gwlad a Hawliau Tramwy 2000  |
| ep                               | Prosiect Cyfredol   |
| FCW                              | Comisiwn Coedwigaeth Cymru  |
| Ffyrdd Coll                      | Ystyr ffyrdd coll yw hawliau tramwy cyhoeddus a all fod wedi bodoli cyn 1949, ond na chawsant eu cofrestru'n gyfreithlon. Gallant hefyd fod yn hawliau tramwy cyhoeddus â statws anghywir. Mae adrannau 53 – 56 o'r Ddeddf Cefn Gwlad a Hawliau Tramwy yn nodi bod rhaid i hawliau tramwy heb eu cofnodi gael eu profi gan dystiolaeth hanesyddol, a dylai'r llwybrau gael eu cofrestru erbyn 2026 pan fydd unrhyw hawliau heb eu cofnodi yn cael eu colli.                       |
| GIS                              | System Gwybodaeth Ddaearyddol<br>Rhaglen gyfrifiadurol sy'n dal data llinell sylfaen Arolwg Ordians a setiau data mynediad unigol.  |
| Ha                               | Hectar  |
| HA 1980                          | Deddf Priffyrdd 1980  |
| Hawl Dramwy<br>Cyhoeddus         | Llwybr llinol lle mae gan y cyhoedd hawl i'w ddefnyddio. Mae gan y cyhoedd hawl i gerdded, marchogaeth neu feicio ac, mewn achosion eraill, ddefnyddio cerbydau modur, yn unol â dosbarthiad yr hawl dramwy ar y map terfynol.  |
| KWT                              | Cadwch Gymru'n Daclus   |
| LAF                              | Fforwm Mynediad Lleol<br>Fforymau o wirfoddolwyr lleol â phrofiad o amrywiaeth eang o faterion mynediad. Fe'u sefydlwyd o dan y Ddeddf Cefn Gwlad a Hawliau Tramwy i gynghori Awdurdodau Lleol, awdurdodau parciau cenedlaethol, Cyngor Cefn Gwlad Cymru, Llywodraeth y Cynulliad ac eraill ar wella mynediad cyhoeddus i dir at ddibenion hamdden a mwynhad awyr agored. Mae yna Fforwm Mynediad Lleol yn Rhondda Cynon Taf a Fforymau ym Mharc Cenedlaethol Bannau Brycheiniog. |
| LICC                             | Llywodraeth Cynulliad Cymru; Llywodraeth y Cynulliad  |



|                           |   |
|---------------------------|---|
| Llwybr Caniataol          | Llwybr lle mae'r tîrfeddiannwr yn caniatáu hawliau mynediad y gellir eu tynnu'n ôl  |
| Llwybrau ceffylau         | Hawliau tramwy cyhoeddus gyda'r hawl i gerdded, marchogaeth neu arwain ceffyl neu i feicio (beicwyr i ildio i ddefnyddwyr eraill)   |
| Llwybr Ceffylau Cyhoeddus | Hawl dramwy gyhoeddus i gerddwyr, pobl sy'n marchogaeth a beicwyr   |
| Llwybr Cymunedol          | Llwybr caniataol sy'n agored i gerddwyr, beicwyr a defnyddwyr cadeiriau olwyn   |
| Llwybr Troed Cyhoeddus    | Hawl dramwy gyhoeddus i gerddwyr yn unig  |
| Map Terfynol              | Y gofrestr gyfreithiol ar gyfer hawliau tramwy cyhoeddus ar fap a'r disgrifiad ysgrifenedig cysylltiedig  |
| Mynediad i bawb:          | Mynediad sy'n addas i bobl â nam ar eu golwg neu eu symudedd  |
| NCN                       | Rhwydwaith Beicio Cenedlaethol  |
| Nod                       | Disg lliw sy'n dangos statws a chyfeiriad hawl dramwy gyhoeddus.  |
| np                        | Prosiect Newydd   |
| NPACA 1949                | Deddf Parciau Cenedlaethol a Chefn Gwlad 1949   |
| NPT                       | Cyngor Bwrdeistref Sirol Castell-nedd Port Talbot   |
| ROWIP                     | Y Cynllun Gwella Hawliau Tramwy<br>O dan Adran 60 o'r Ddeddf Cefn Gwlad a Hawliau Tramwy  |
| ROWO                      | Swyddog Hawliau Tramwy (s)  |
| rs                        | Gwasanaeth Arferol  |
| RTRA 1984                 | Deddf Rheoli Traffig y Ffyrdd 1984  |
| RUPP                      | Ffordd a Ddefnyddir fel Llwybr Cyhoeddus<br>Mae RUPP yn golygu llwybrau troed ffyrdd cerbydau â cheffyl a llwybrau ceffylau ffyrdd cerbydau â cheffyl. Ystyrir bod gan y rhain hawliau llwybrau ceffylau, er ei bod yn ansicr a ydyn nhw'n gwarantu hawliau uwch. Cyfarwyddodd Deddf Cefn Gwlad 1968 adolygiadau o bob RUPP gyda'r nod o'u hailddosbarthu fel llwybrau troed, llwybrau ceffylau neu gilffyrdd sy'n agored i draffig (BOAT). Cânt eu hailddosbarthu fel cilffyrdd cyfyngedig, gydag ymddeddfiad Adrannau 47 a 48 o'r Ddeddf Cefn Gwlad a Hawliau Tramwy, gan roi hawliau i gerddwyr, pobl sy'n marchogaeth, beicwyr a gyrwyr cerbydau â cheffyl. |
| SAFE                      | Diogelwch a Chyfleusterau i Bobl sy'n marchogaeth   |



|                         |  |
|-------------------------|--|
| S106                    | Cytundeb Adran 106 o dan y Ddeddf Cynllunio Gwlad a Thref<br>Arian a gyfrennir gan ddatblygwyr i ddarparu seilwaith cyhoeddus mewn cysylltiad â datblygiad.  |
| SCW                     | Cyngor Chwaraeon Cymru   |
| SE                      | De Ddwyrain  |
| ss                      | Gwasanaeth Strategol   |
| SUSTRANS                | Elusen Trafnidiaeth Gynaliadwy   |
| TACPA 1990              | Deddf Cynllunio Gwlad a Thref 1990   |
| TG                      | Technoleg Gwybodaeth   |
| Tir Gofal a Thir Cynnal | Cynllun amaeth-amgylchedd Llywodraeth y Cynulliad  |
| Tir Mynediad CroW       | Ardaloedd o dir, tir comin gwledig neu dir a ddisgrifir fel mynydd, gwaun neu ros (gwlad agored) y mae gan y cyhoedd hawl i gael mynediad iddynt ar droed o dan Ddeddf Cefn Gwlad a Hawliau Tramwy 2000) |
| Tir Mynediad Pwrpasol   | O dan y Ddeddf Cefn Gwlad a Hawliau Tramwy, mae yna ddarpariaeth o dan adran i dirfeddianwyr nodi ardaloedd o dir fel tir mynediad agored  |
| WACA 1981               | Deddf Bywyd Gwyllt a Chefn Gwlad 1981  |
| £                       | amcangyfrif cost llai na £5000   |
| ££                      | amcangyfrif cost £5000 - £30000  |
| £££                     | amcangyfrif cost mwy na £30000   |

\*Dyletswydd statudol

