

# STRATEGAETH COED A CHOETIR

2022-2032



# Cynnwys

	<b>Crynodeb Gweithredol</b>	<b>5</b>
<b>Rhan 1:</b>	<b>Cyflwyniad</b>	
1.1	Pam fod Rhondda Cynon Taf angen Strategaeth Coed a Choetir?	<b>11</b>
1.2	Heriau a Chyfleoedd yn RhCT	<b>12</b>
1.3	Gorchudd Coed a Chynefin Presennol RhCT	<b>14</b>
1.4	Cwmpas y Strategaeth/Datganiad Gweledigaeth	<b>16</b>
1.5	Pwrpas y Strategaeth	<b>16</b>
1.6	Nodau trosfwaol y Strategaeth	<b>17</b>
1.7	Egwyddorion cyffredinol	<b>17</b>
1.8	Gweithgareddau Allweddol	<b>17</b>
1.9	Cynllun Gweithredu Strategaeth	<b>18</b>
1.10	Cyfathrebu ac Ymgysylltu â'r Cyhoedd	<b>19</b>
1.11	Llywodraethu	<b>20</b>
1.12	Dyletswyddau Statudol	<b>20</b>
<b>Rhan 2:</b>	<b>Rheoli Coed a Choetir</b>	
2.0	Gwarchod a Chynnal a Chadw Coed a Choetir Presennol	<b>22</b>
2.1	Lleoliad y coed	<b>22</b>
2.2	Ansawdd y stoc presennol - Asesiad risg coed	<b>24</b>
2.3	Coetir hynafol, coed hynafol a choed nodedig	<b>24</b>
2.4	Torri coed	<b>26</b>
2.5	Gwarchod a gorfodi mesurau cyfreithiol i warchod y stoc coed presennol	<b>26</b>
2.6	Gorchmynion Cadw Coed (GCC)	<b>26</b>
2.7	Deddfwriaeth, polisi a chanllawiau	<b>27</b>
2.8	Coed a chynllunio	<b>28</b>
2.9	Coed a datblygiadau	<b>29</b>
2.10	Gwaith Priffyrdd a Chyfleustodau	<b>30</b>
2.11	Difrod bwriadol a fandaliaeth	<b>30</b>
<b>Rhan 3:</b>	<b>Stoc Coed Trefol</b>	
3.0	Yr hyn sydd gennym	<b>32</b>
3.1	Etifeddiaeth Goed Rhondda Cynon Taf	<b>33</b>
3.2	Manyleb, plannu a chynnal a chadw	<b>34</b>

3.3	Dewis amrywiaeth rhywogaethau	35
3.4	Plannu newydd	35
3.5	Coetir	35
3.6	Coed mewn tirweddau caled	36
3.7	Coed presennol ar y briffordd	36
3.8	Coed mewn parciau a mynwentydd	37
3.9	Tiroedd Ysgol	38
3.10	Coed mewn gerddi preifat	39
3.11	Seilwaith Gwyrdd	37
3.12	Perllannau	40
3.13	Gwerthu tir y Cyngor	40
3.14	Meithrinfeydd	40
3.15	Plannu ar gyfer Gwytwnch	40
3.16	Nodau amgylcheddol ar gyfer gwytwnch coed	41
3.17	Plâu a chlefydau coed	41
3.18	Coed a datblygu tir	41
3.19	Cynlluniau rheoli coed	42
3.20	Sgiliau a hyfforddiant staff	42
3.21	Ymgysylltu Cymunedol a Gwirfoddol	42
<b>Rhan 4:</b>	<b>Strategaeth Gwrychoedd Rhondda Cynon Taf</b>	
4.0	Diffiniad o wrych	45
4.1	Gwerth gwrychoedd	45
4.2	Gwrychoedd y Cyngor	46
4.3	Gwrychoedd ar dir preifat	46
4.4	Gorfodi	46
4.5	Deddfwriaeth Gwrychoedd Uchel	47

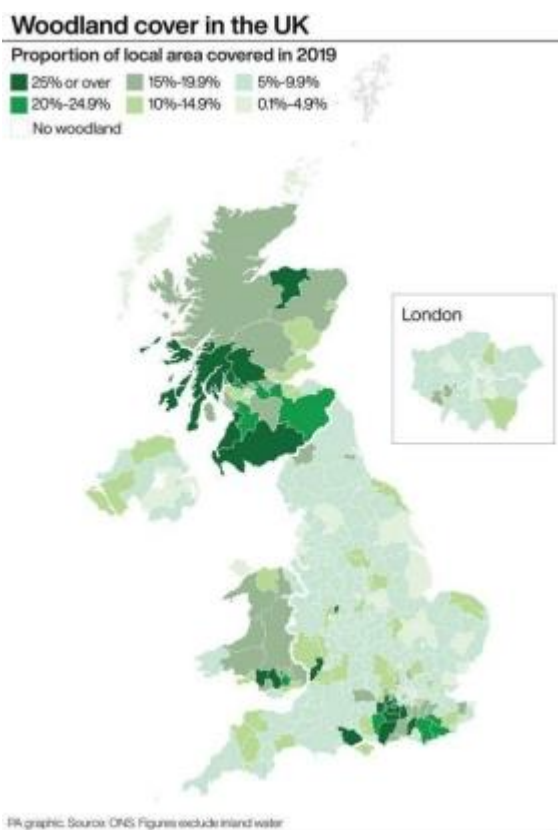
# **CRYNODEB GWEITHREDOL**

## Crynodeb Gweithredol

Ym mis Tachwedd 2019 sefydlodd Cyngor Bwrdeistref Sirol Rhondda Cynon Taf (CBSRhCT) Grŵp Llywio Cabinet Newid Hinsawdd i fynd i'r afael â'r argyfwng hinsawdd ac yna'r argyfwng natur, a ddatganwyd gan Lywodraeth Cymru. Ym mis Tachwedd 2020 derbyniodd y Grŵp Llywio adroddiad ar 'Asedau Natur' a oedd yn nodi blaenoriaethau amgylchedd naturiol y Cyngor o ran mynd i'r afael â'r argyfyngau hinsawdd a natur.

Yn y bôn, mae Rhondda Cynon Taf yn rhoi Newid Hinsawdd wrth wraidd yr hyn a wnawn. Fel Cyngor rydym wedi ymrwymo i fuddsoddi yn ein mannau gwyrdd ac i ddarparu datrysiadau storio carbon naturiol megis y rhai a ddarperir gan goed, mawnogydd, glaswelltir corsiog a chynefinoedd naturiol eraill ar draws y Fwrdeistref Sirol i wella ansawdd aer a lleihau effaith nwyon tŷ gwydr.

Mae Rhondda Cynon Taf yn un o'r ychydig iawn o ardaloedd coediog iawn yn y DU sydd hefyd â phoblogaeth fawr (gweler map y DU isod). Mae tua thraean o'r Fwrdeistref Sirol yn goediog a thua thraean yn drefol, gyda phoblogaeth o 241,873 (amcangyfrif 2020) a dwysedd poblogaeth o 570 o bobl fesul km sgwâr (amcangyfrifon canol blwyddyn 2020 gan yr ONS). Hyd yn oed o fewn y prif ardaloedd trefol, mae cyfartaledd o 18.5% wedi'i orchuddio â choed.



Amlygwyd pwysigrwydd yr adnodd hwn gan yr Argyfyngau Hinsawdd a Natur a bydd y strategaeth hon yn cryfhau ymrwymiad y Cyngor i reoli'r adnodd hwn ac i wneud y mwyaf o'r buddion i drigolion lleol, i fioamrywiaeth, ac i addasu a lliniaru hinsawdd.

Mae coed, gwrychoedd a choetiroedd yn rhan annatod o natur, gan gynnal amrywiaeth eang o bryfed, anifeiliaid, adar a phlanhigion. Mae gofalu am y coed, y gwrychoedd a'r coetiroedd yn ein hamgylchedd lleol yn hanfodol i iechyd byd natur a phobl yn y dyfodol. Gall coed wella ansawdd amgylcheddol ein hardaloedd trefol, gan gyflwyno buddion ffisegol, cymdeithasol ac economaidd yn ogystal â lliniaru newid yn yr hinsawdd, gwella rheolaeth dŵr storm, ansawdd aer, bioamrywiaeth, amwynder gweledol a mwy. Wrth ystyried coed a chynllunio ar gyfer y dyfodol, mae angen newid sylfaenol mewn agwedd a phersbectif - i gydnabod coed fel asedau cyhoeddus, yn hytrach na rhwymedigaethau yn unig.

Ffocws y strategaeth hon yw mynd ati i warchod Coedwig Drefol Rhondda Cynon Taf – y seilwaith gwyrdd o barciau, gerddi, coedydd, coed ar strydoedd, llwybrau troed, mannau gwyrdd, coed a gwrychoedd sydd oll o fudd mor sylweddol i'n hamgylchedd. Mae'r strategaeth yn edrych ar y deng mlynedd nesaf yn benodol ond gyda golwg ar y tymor hwy o 50 mlynedd a mwy. Er mwyn cyflawni ein huchelgeisiau Hinsawdd a Natur, rhaid ei integreiddio â phryderon amgylcheddol ehangach i warchod a rheoli'r holl gynefinoedd pwysig yn ein hardaloedd trefol ac yn y wlad o amgylch. Rhaid iddo hefyd gael ei integreiddio â pholisïau eraill y Cyngor megis y Cynllun Datblygu Lleol Diwygiedig (CDLI), y Cynllun Rheoli Perygl Llifogydd, Iechyd yr Amgylchedd ac ymgysylltu â'r Gymuned.

Bydd y Strategaeth yn destun cyfnod o wyth wythnos o ymgynghori cyhoeddus.

## Datganiad o weledigaeth

Yn ystod deng mlynedd y strategaeth hon bydd y Cyngor yn:

- Ymgymryd â'r rhaglen plannu coed fwyaf mewn cenhedlaeth a gweithredu dull cyfannol o ymdrin â thirwedd RhCT sy'n integreiddio ystyriaeth o dirwedd, diwylliant, bioamrywiaeth, rheoli llifogydd naturiol, seilwaith gwyrdd a storio carbon.
- Byddwn yn mabwysiadu'r egwyddor o "goeden iawn ar gyfer y lle iawn" er mwyn sicrhau'r boblogaeth coed mwyaf gwydn posibl.
- Hyrwyddo a gwerthfawrogi maint sylweddol y coetiroedd presennol yn Rhondda Cynon Taf (tua thraean o'r Fwrdeistref Sirol), gan gydnabod pwysigrwydd ein cynefinoedd coetir lled-naturiol ac yn enwedig ein coetiroedd hynafol.
- Gwarchod cynefinoedd lled-naturiol pwysig a phriddoedd heb eu troi, rhag plannu coed yn amhriodol.
- Cydnabod, meintioli a monitro cyfraniad adfywio naturiol i ehangu coetir ar draws RhCT
- Gweithio gyda Chyfoeth Naturiol Cymru i wneud y mwyaf o fanteision Ystad Coetir Llywodraeth Cymru i drigolion lleol ac ymwelwyr.
- Ymrwymo i reoli a chynnal maint presennol y gorchudd coed trefol.
- Gweithio'n adeiladol gydag unigolion a grwpiau i gyflenwi'r weledigaeth hon.
- Anelu at gynyddu'r gorchudd canopi coed trefol yn yr ardaloedd trefol hynny sydd â llai na 10% o orchudd.
- Hyrwyddo manteision a gwerth coed trefol o fewn ein cymunedau.

## Pwrpas y Strategaeth

Darparu mecanwaith i wella darpariaeth a gofal coed a choetiroedd.

Sicrhau bod penderfyniadau a gweithgareddau a wneir mewn perthynas â choed yn cael eu gwneud mewn ffordd strwythuredig a chyson; a monitro'r cynllun(iau) gweithredu a'r polisïau ar gyfer gofalu, rheoli a gwella coed a choetiroedd Rhondda Cynon Taf.

## Nodau Trosfwaol y Strategaeth

1. Diogelu, adfywio a gofalu am goed a choetiroedd presennol Rhondda Cynon Taf.
2. Annog aildyfiant naturiol a choloneiddio coed fel y ffordd fwyaf cynaliadwy o gynyddu gorchudd canopi.
3. Annog plannu coed a gwrychoedd newydd mewn ardaloedd priodol er budd llesiant, llygredd, newid hinsawdd a balchder yn ein hamgylchedd
4. Lle mae gorchudd coed trefol yn is na 10% i blannu mwy o goed ar egwyddor y 'goeden iawn yn y lle iawn'
5. Cydnabod treftadaeth hynafol gwrychoedd RhCT, adfer a chynnal yr ased ecolegol a hanesyddol gwerthfawr, a lle mae gwrychoedd newydd yn cael eu plannu, sicrhau nad ydynt yn peryglu'r dreftadaeth hon
6. Darparu fframwaith ar gyfer gwneud penderfyniadau a sefydlu cynllun gweithredu â blaenoriaeth ar gyfer 2023 – 2033.


## Cynllun Gweithredu:

### Bydd Cyngor Bwrdeistref Rhondda Cynon Taf yn:

1. Creu gweithgor trawsddisgyblaethol i: fonitro gweithrediad y strategaeth; datblygu rhaglen gychwynnol o blannu coed; sicrhau yr eir i'r afael â risgiau a buddion; materion gweithredol a rheoleiddiol; integreiddio ag ystyriaethau rheoli tir ehangach (llifogydd, bioamrywiaeth, storio carbon ac ati); ac integreiddio â pholisi (Cynllun Datblygu Lleol Diwygiedig, Cynllun Rheoli Perygl Llifogydd, Gweithredu dros Natur, Ansawdd Aer, gwerthiannau/prydlesi ac ati).
2. Cefnogi arolwg ar gyflwr yr holl goed y mae gan RhCT gyfrifoldeb rheoli drostynt i ffurfio un gronfa ddata.
3. Adolygu maint y coetir ar draws y Fwrdeistref Sirol, gan gynnwys coetir hynafol a choetir sy'n adfywio'n naturiol. Sefydlu sut y gall polisi'r Cyngor gynorthwyo i'w warchod a'i reoli, ei berthynas â chynefinoedd eraill o werth bioamrywiaeth a rheolaeth gynaliadwy ar adnoddau naturiol.
4. Adolygu a monitro maint a chyflwr y coetir ar dir sy'n eiddo i'r Cyngor ac yn benodol, monitro'r arwynebedd o goetir sy'n adfywio'n naturiol ar ystâd y Cyngor, gan roi blaenoriaeth i'r safleoedd dros 10ha sy'n rhan o gyflwyniadau cyfrifiad carbon y Cyngor i Lywodraeth Cymru.
5. Sicrhau bod polisïau newydd ar gyfer gwarchod a gwella coed a gwrychoedd yn cael eu hymgorffori yn y Cynllun Datblygu Lleol Diwygiedig lle bo'n briodol

- a'u hategu gan dystiolaeth a'u hintegreiddio i'r Asesiad Seilwaith Gwyrdd lle bo'n briodol.
6. Cefnogi adolygiad cynhwysfawr o Orchmynion Cadw Coed (GCC) ac ardaloedd cadwraeth i ailasesu gorchmynion hanesyddol ac o bosibl gweithredu gorchmynion newydd i ddiogelu coed Rhondda Cynon Taf.
  7. Adolygu, cryfhau, darparu adnoddau a gweithredu polisiau gorfodi yn gyson, er mwyn sicrhau bod coed, coetiroedd a gwrychoedd presennol yn cael eu hamddiffyn.
  8. Sefydlu gwerth cyffredinol coed Rhondda Cynon Taf, i ddangos beth yw eu cyflwr a'u maint, a faint o fudd a roddant i'r amgylchedd, a'r gwasanaethau ecosystem y maent yn eu darparu.
  9. Sefydlu cylch o asesu risg coed a diweddarau cynlluniau rheoli a gweithredu.
  10. Darparu rhaglen hyfforddi ar gyfer staff yn y meysydd gwasanaeth perthnasol yng nghyswllt gwerth coed, Gorchmynion Cadw Coed, a gweledigaeth a materion gweithredol y strategaeth goed.
  11. Datblygu a mabwysiadu offeryn Rheoli Asesiad Risg Coed ar gyfer gwneud penderfyniadau ynghylch torri coed, tocio, a phrysgoedio.
  12. Datblygu polisi bioddiogelwch effeithiol i leihau'r risg o gyflwyno plâu a chlefydau a allai fygwth gorchudd coetir brodorol yn ogystal â choed wedi'u plannu a choed newydd.
  13. Datblygu strategaeth effeithiol ar gyfer clefyd coed ynn, sy'n delio â'r risgiau, yn caniatáu cadw coed sydd heb eu heffeithio ac sy'n mynd i'r afael â gorchudd canopi.
  14. Sefydlu partneriaeth gadarn a rhaglen ymgysylltu â'r gymuned. Gwella cyfathrebu a dealltwriaeth rhwng y Cyngor, Cynghorau Cymuned a thrigolion mewn perthynas â: materion a phryderon lleol; strategaeth goed a pholisi manwl; gwerth coed, coetiroedd a chynefinoedd naturiol eraill; a materion gweithredol megis gwaith hanfodol.
  15. Sefydlu partneriaeth waith gyda pherchnogion preifat, cymunedol ac elusennol CNC ar dir, busnesau a datblygwyr lleol i reoli coed, gwrychoedd a choetiroedd, gan gyfrannu at gynnal a, lle bo'n briodol, cynyddu gorchudd canopi ar draws Rhondda Cynon Taf.
  16. Pennu amcanion sy'n diffinio'n glir beth yw llwyddiant yn y dyfodol a'r manteision penodol y disgwylir i'r goedwig drefol eu cyflenwi ynghyd â cherrig milltir ar gyfer cynnydd yn ystod oes y strategaeth.
  17. Sefydlu safonau monitro a all nodi faint o fanteision disgwylidig plannu coed, coetiroedd a gwrychoedd sydd wedi'u cyflawni.
  18. Sicrhau bod amcanion a chanlyniadau'r strategaeth goed yn cael eu hintegreiddio â blaenoriaethau ac amcanion bioamrywiaeth lleol er mwyn sicrhau bod camau gweithredu'n cyd-fynd â'i gilydd.
  19. Mewn lleoliadau trefol, datblygu cyfleoedd i blannu coed a gwrychoedd hirhoedlog i gefnogi bywyd gwylt, darparu gwasanaethau Seilwaith Gwyrdd a gwerth amwynder cyhoeddus, gyda ffocws ar ardaloedd trefol gyda gorchudd coed islaw 10%.
  20. Y tu allan i ffiniau aneddiadau, amddiffyn coetiroedd presennol a dibynnu'n bennaf ar adfywiad coetir naturiol ar gyfer ehangu coetir.
  21. Creu arferion gwaith traws-gyngor i weithredu a llywio'r Strategaeth hon, gan adeiladu gweithlu gwybodus ac arbenigol sy'n cefnogi gofal a rheolaeth coed a choetiroedd ar draws Rhondda Cynon Taf.
  22. Monitro ac adolygu'r Strategaeth, mewn partneriaeth â'r gweithgor trawsddisgyblaethol, bob 3 blynedd.



- 
23. Cynhyrchu nodiadau polisi a chanllawiau manwl i'w dilyn gan CBSRhCT, contractwyr a phartneriaid eraill wrth ddilyn y strategaeth hon.
  24. Lle bo'n bosibl, annog cynlluniau ar gyfer adeilad neu ddatblygiad newydd i wneud darpariaeth ar gyfer cadw coed presennol, lle ar gyfer adfywio naturiol a, lle bo'n briodol, cynyddu'r gorchudd canopi.
  25. Cefnogi meithrinfeydd coed lleol i ddarparu bioddiogelwch priodol i stoc goed y dyfodol, a fydd yn gallu gwrthsefyll hinsawdd a chynnig plannu priodol ar gyfer amgylchedd a chyd-destun bioamrywiaeth lleol Rhondda Cynon Taf. Bydd hyn yn cynnwys ysgolion, grwpiau cymunedol a gwirfoddolwyr yn casglu hadau a thoriadau o goed addas a'u tyfu.

# **RHAN 1**

# **CYFLWYNIAD**

## Rhan 1: Cyflwyniad

Mae coed yn hanfodol i'n hamgylchedd ac i ddynolryw ac, ynghyd â'n priddoedd a llystyfiant arall, byddant yn allweddol wrth fynd i'r afael â newid yn yr hinsawdd. Trwy ffotosynthesis mae coed yn dal carbon deuocsid o'r atmosffer ac yn ei storio mewn pren a thwf arall. Felly mae'r carbon hwn yn cael ei atafaelu, wedi'i gloi allan o'r atmosffer. Mae Rhondda Cynon Taf yn rhoi'r Newid yn yr Hinsawdd yn ganolog i'r hyn rydyn ni'n ei wneud ac mae hyn felly'n sbardun allweddol i'r angen i Riondda Cynon Taf ddatblygu'r strategaeth hon a chael gweledigaeth 'gydgysylltiedig' ar gyfer coed ar draws y Fwrdeistref.

Mae coed, priddoedd a llystyfiant arall yn rhan o'n 'arfwisg' naturiol yn erbyn newid yn yr hinsawdd. Mae coed, gwrychoedd a choetiroedd yn rhan annatod o natur, gan gynnal amrywiaeth eang o bryfed, anifeiliaid, adar a phlanhigion. Mae cael coed, gwrychoedd a choetiroedd yn ein hamgylchedd lleol yn hanfodol ar gyfer iechyd byd natur a phobl yn y dyfodol. Mae coed yn darparu un o'r ffyrdd mwyaf cost-effeithiol o wella ansawdd amgylcheddol ein hardaloedd trefol, gan ddarparu llesiant corfforol, cymdeithasol ac economaidd yn ogystal â lliniaru newid yn yr hinsawdd, gwella rheolaeth dŵr storm, ansawdd aer, bioamrywiaeth ac amwynder gweledol, i enwi ond ychydig (Atodiad 1).

Mae coed yn bwysig i ni i gyd am amrywiaeth eang o resymau ac wrth ddatblygu Strategaeth ar gyfer Rhondda Cynon Taf, sy'n canolbwyntio ar goed, gwrychoedd a choetiroedd, bydd Cyngor Bwrdeistref Rhondda Cynon Taf yn ymgysylltu â'r ystod eang o faterion sy'n llywio ein ffordd o feddwl am ein hamgylchedd ac yn nodi rhaglen effeithiol o weithgarwch a fydd yn helpu'r holl drigolion i gwrdd â heriau hinsawdd ac amgylcheddol yn y dyfodol. I wneud hynny, mae angen newid sylfaenol mewn agwedd a phersbectif - i un sy'n ystyried ac yn meddwl am goed fel asedau cyhoeddus, yn hytrach na phroblem. Man cychwyn yw strategaeth ddeng mlynedd, ac o'r broses o ddatblygu a gweithredu polisiau a chynlluniau sy'n seiliedig ar warchod ac ehangu ein gorchudd coed, gall ein strategaeth dyfu, newid a datblygu i gwrdd â heriau'r dyfodol.

### Pam fod Rhondda Cynon Taf angen Strategaeth Coed a Choetir?

Mae gan awdurdodau lleol gyfrifoldebau sylweddol o ran coed. Yn Rhondda Cynon Taf, mae tua thraean o'r ardal yn goediog ac mae lefel anarferol o uchel o orchudd coed yn ein hardaloedd trefol (18.5% ar gyfartaledd), ac ar dir sy'n eiddo i'r Cyngor neu'n cael ei reoli ganddo. Mae hyn yn golygu bod y Cyngor yn gyfrifol am reoli stoc helaeth o goed.

Mae coed yn ased sylweddol i'r Fwrdeistref Sirol. Mae coed o arwyddocâd tirweddol ac mae deddfwriaeth sy'n ymwneud â Gorchmynion Cadw Coed a'r Rheoliadau Gwrychoedd yn adlewyrchu hyn. Mae ystyriaethau bioamrywiaeth yn ymwneud â choed wedi dod yn bwysicach ac yn ddiweddar mae rôl coed a choetir fel 'Seilwaith Gwyrdd' wedi dod i'r amlwg.

Mae'r Strategaeth yn ceisio mynd i'r afael â'r materion hyn a nodi costau a manteision buddsoddi mewn coed.

## Woodland cover in the UK

Proportion of local area covered in 2019



7th graphic Source: CNC Figures include inland water

## Heriau a Chyfleoedd yn Rhondda Cynon Taf


Mae oedran ein stoc o goed yn arwyddocaol gan fod y rhan fwyaf o'n strydoedd a'n parciau wedi'u plannu yn ystod oes Fictoria neu Oes Edward. Mae'r strategaeth hon yn cydnabod gwerth yr etifeddiaeth hon ac yn ceisio atal rhaglenni plannu coed afreolaidd, cynnal a chadw gwael, torri coed yn ddiangen, a fydd fel arall â goblygiadau tymor byr a thymor hwy ar ein tirwedd.

Mae arolygon Coed Trefol gan Gyfoeth Naturiol Cymru (CNC) yn dangos gostyngiad parhaus mewn gorchudd coed trefol yn RhCT o 19% yn 2009 i 18.5% yn 2013. Yn anffodus, roedd hyn yn cynnwys 728 o goed mawr, hen a gollwyd o'n hardaloedd trefol. "Yn gyffredinol colodd Rhondda Cynon Taf 30 hectar (o goed trefol) rhwng 2009 a 2013 gyda 13 o'r 16 tref yn dangos colled canopi." - (Gorchudd Coed Trefol ym Mwrdeistref Sirol Rhondda Cynon Taf (cyfoethnaturiol.cymru)).

Mae manau agored cyhoeddus, sy'n cyfrif am 26% o'n tir trefol, yn gartref i tua 60% o'n gorchudd coed trefol (Cymru 53%), gyda gerddi preifat yn cyfrif am ddim ond 14% (Cymru 20%).

Mewn Sir goediog fel RhCT, gall cadw coed aeddfed presennol fod yn her oherwydd gallant ddod o dan bwysau gan ddatblygiadau a seilwaith newydd y mae mawr eu hangen.

Mae ein hinsawdd yn newid, sydd â goblygiadau i sut mae ein coed, ein coetiroedd a'n bywyd gwyllt yn ymateb iddo a'r lefelau rheoli sydd eu hangen. Mae sychder, stormydd a llifogydd yn cyflwyno peryglon penodol ond bydd newidiadau graddol mewn CO2 yn yr atmosffer, cynnydd mewn tymheredd a newid mewn patrymau glawiad hefyd yn cael effeithiau hirdymor. Mae globaleiddio yn cynyddu'r bygythiad o blâu a chlefydau ac, er nad yw hyn yn beth newydd, mae'n bryder cynyddol. Ar hyn o bryd, mae clefyd coed ynn yn her fawr, gan fod ynn yn goed a geir yn aml ar fin



ffyrdd, ond mae eraill yn cael effaith sylweddol ar ein stoc coed brodorol (Llwyfen yr Isalmaen, Phytophthora, Chalara, Gwyfyn Ymdeithiwr y Derw, ac ati).

Mae Polisi Cynllunio Cymru (PCC) wedi'i ddiweddarau i adlewyrchu Deddf Llesiant Cenedlaethau'r Dyfodol a Deddf yr Amgylchedd ymhlith newidiadau eraill mewn deddfwriaeth. Mae iteriadau newydd o Bolisi Cynllunio Cymru wedi rhoi pwyslais pwysig ar gynaliadwyedd ac wedi ymgorffori'r cysyniad o greu lleoedd wrth wraidd y broses o wneud penderfyniadau. Mae Polisi Cynllunio Cymru 11 hefyd yn rhoi ffocws newydd ar seilwaith gwyrdd, ei rôl mewn Creu Lleoedd a chyfraniad hanfodol ar amodau byw yn y dyfodol.

Mae Polisi Cynllunio Cymru 11 yn cynnwys yr angen i gynnal Aseidiadau Seilwaith Gwyrdd (GIA) fel rhan o sylfaen dystiolaeth y Cynllun Datblygu Lleol Diwygiedig. Bydd angen i'r CDLI Diwygiedig ystyried yn ofalus y rôl y bydd seilwaith gwyrdd yn ei chwarae ynddo, gan gynnwys ystyried coed.


Gall fod yn anodd cadw'r coed presennol yn llwyddiannus a sefydlu plannu newydd o fewn datblygiadau tai oherwydd pwysau i wneud y mwyaf o'r gofod y gellir ei ddatblygu. Bydd angen i'r CDLI Newydd fynd i'r afael a chydbwyso'r gofynion ar gyfer tai a datblygiadau eraill gyda'r effaith ar y dirwedd leol, newid hinsawdd a bioamrywiaeth ymhlith pethau eraill. Bydd angen i'r Cyngor hefyd ystyried rheolaeth hirdymor o unrhyw seilwaith gwyrdd a ddarperir gan y datblygwr a sut y gellir sicrhau ei swyddogaeth gydol oes y datblygiad.


Mae gofynion draenio cynaliadwy, sydd bellach yn orfodol ar gyfer datblygiadau yn RhCT ([Draenio Cynaliadwy - Trosolwg | Cyngor Bwrdeistref Sirol Rhondda Cynon Taf \(rctcbc.gov.uk\)](https://www.rctcbc.gov.uk)), hefyd ag oblygiadau ar gyfer dyluniad a rheolaeth hirdymor datblygiadau, a gall hefyd effeithio ar goed presennol.

Er gwaethaf y manteision niferus a gynigir gan goed, megis llai o lygredd, cysgod, rheoleiddio tymheredd, draenio ac ati, mae rhai yn dal i ystyried coed fel niwsans nid ased. Mae ymdrin yn effeithlon ag ymholiadau trawsadrannol yn her arbennig. Mae'n iawn ac yn briodol mynd i'r afael â phryderon y cyhoedd, darparu gwybodaeth glir a datblygu'r cwrpas ar gyfer cynnwys y gymuned. Bydd y strategaeth hon yn ceisio sicrhau ein bod wedi cymhwyso'n gyson bolisiau sy'n ymwneud â phryderon arferol megis cwmpas dail, derbyniad teledu a diogelwch coed. Bydd cyfathrebu cadarnhaol am fuddion coed a chyfraniadau dinasyddion a busnesau hefyd yn hollbwysig i godi proffil coed a choetiroedd yn RhCT.

Ni ellir ystyried coed ar eu pen eu hunain. Maent yn ffurfio rhan fawr o'n seilwaith gwyrdd a dylai eu rheolaeth weithredol ategu gwaith arall a wneir gan y Cyngor. Mae'r strategaeth hon yn ceisio sicrhau bod gwerth coed i'r Cyngor a thrigolion RhCT yn cael ei nodi'n glir, o'r manteision esthetig a thirwedd sydd wedi'u hen sefydlu, i gyfraniadau at ansawdd aer lleol, cylchu dŵr, cysgod ac ati.

Mae'r strategaeth yn cydnabod bod cynefinoedd eraill hefyd yn bwysig, ac mae gwarchod y rhain hefyd o fudd i drigolion, hinsawdd a natur. Mae'r strategaeth yn cydnabod pwysigrwydd ein cynefinoedd lled-naturiol sy'n gyfoethog mewn bioamrywiaeth (gan gynnwys coetiroedd) a phwysigrwydd priddoedd heb eu troi ar gyfer dal a storio carbon. Mae'r carbon sy'n cael ei storio mewn pridd yn llawer mwy na'r hyn sy'n cael ei storio mewn coed. Mae priddoedd byd-eang yn storio dwywaith cymaint o garbon â'r holl lystyfiant gan gynnwys coed (yn ôl yr Athro Peter Smith).





Mae hefyd yn cydnabod y prosesau naturiol parhaus o adfywio a gwladychu coetiroedd brodorol sy'n digwydd ar draws y Fwrdeistref Sirol. Bydd hyn yn llywio ein cynlluniau ar gyfer plannu coed, a fydd fel arfer yn canolbwyntio ar ardaloedd trefol, parciau ac ati, lle mae o'r budd mwyaf i bobl ac yn achosi'r difrod lleiaf i briddoedd heb eu troi, a'n brithwaith presennol cyfoethog bywyd gwyllt o gynefinoedd lled-naturiol.

Bydd integreiddio ystyriaeth ar gyfer coed a choetiroedd gydag agweddau eraill ar reolaeth tir y Cyngor megis draenio, ansawdd aer, cyfrifo carbon a bioamrywiaeth yn sicrhau bod mesurau addasu a lliniaru hinsawdd yn cyflawni'r buddion mwyaf i bobl leol a'r amgylchedd ehangach.

Yn ogystal â'n gorchudd coed sydd eisoes yn helaeth, bydd y cyfleoedd i blannu coed a gwrychoedd newydd yn parhau. Gall ein parciau, tiroedd ysgol, mannau agored a threfi i gyd elwa o blannu newydd o fewn mantra'r 'goeden iawn yn y lle iawn am y rheswm iawn'.

### Gorchudd Coed a Chynefin Presennol Rhondda Cynon Taf


Mae data Rhestr Goedwigaeth Genedlaethol gan CNC yn dangos bod tua thraean o RhCT yn goetir. Mae hyn yn anarferol o uchel yng nghyd-destun y DU a Chymru ac yn dod â chyfrifoldebau penodol i'r Cyngor. Mae data CNC 2013 ar y canopi coed mewn ardaloedd trefol dethol, sy'n cynnwys yr holl goed - boed mewn gerddi, caeau, parciau, coetir, mannau trefol, ar hyd ffyrdd neu strydoedd - yn 18.5% ar gyfartaledd. Eto, y Cyngor sy'n gyfrifol am reoli llawer o'r coetir trefol hwn. Rhoddir mwy o fanylion am goed trefol yn Rhan 3.

Fel y cyfryw, er bod y strategaeth yn ceisio hwyluso rhaglen plannu coed fwyaf yr ardal mewn cenhedlaeth, bydd ffocws mawr hefyd ar warchod a chynyddu coed, gwrychoedd a choetiroedd Rhondda Cynon Taf.

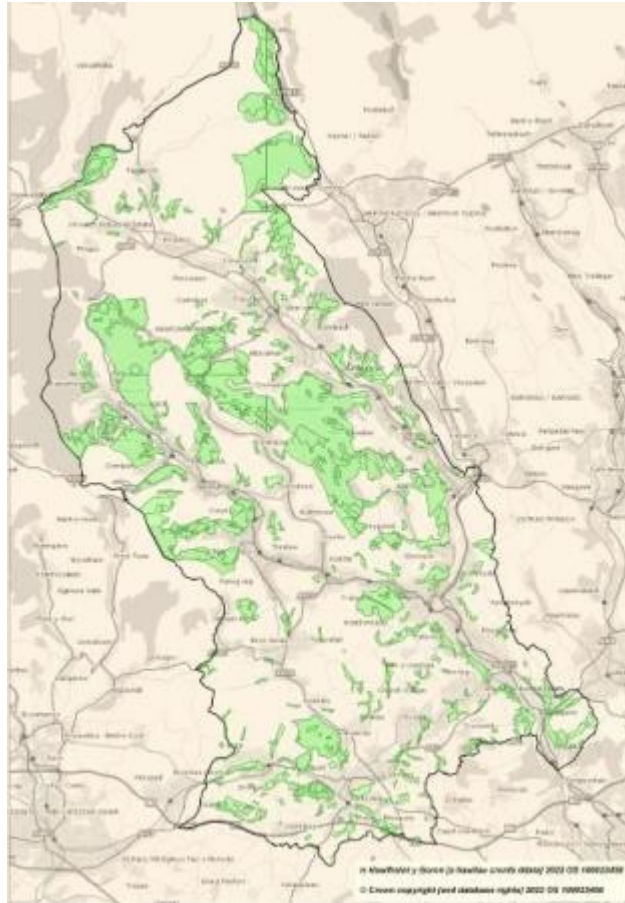
O safbwynt bioamrywiaeth, mae angen i ni sicrhau bod dosbarthiad brodorol coed a choetiroedd yn RhCT yn cael ei barchu. Mae gan RhCT dopograffeg a daeareg gymhleth a dosbarthiad naturiol a brodorol arbennig a gwerthfawr iawn o rywogaethau coed a llwyni. Y tu allan i drefi, mae cadw dosbarthiad naturiol rhywogaethau yn elfen sylfaenol o gadwraeth natur. Mae hynodrydd lleol ac amrywiaeth ar draws y Fwrdeistref Sirol yn rhan allweddol o'r amrywiaeth naturiol hynod yn RhCT.

Mae plannu rhywogaethau nad ydynt yn frodorol i'r ardal leol yn weithgaredd niweidiol. Gall cyflwyno rhywogaethau arwain at effeithiau difrifol a niweidiol ar gynefinoedd gwerthfawr a dibrisio bioamrywiaeth. Cymhlethdod y brithwaith o gynefinoedd lleol ac amrywiaeth rhywogaethau sy'n gwneud RhCT mor fioamrywiol ac mae angen cydnabod hyn yn y Strategaeth Goed.

Yn yr un modd, lle mae gwrychoedd yn nodwedd o'r Fwrdeistref Sirol, mae'r rhain yn arteffactau hynafol, yn aml yn dyddio'n ôl ganuoedd neu filoedd o flynyddoedd i'r gweithgareddau ffermio cyntaf. Mae cyfoeth y rhywogaeth yn rhoi darlun clir ac amhrisiadwy o barhad defnydd tir hanesyddol a diwylliannol. Mae plannu gwrychoedd newydd sy'n 'gyfoethog o ran rhywogaethau' yn peryglu'r ased tirwedd hwn a chyngor ecolegol presennol RhCT ar gyfer gwrychoedd newydd mewn lleoliadau cefn gwlad yw bod angen gwrychoedd cyll neu ddraenen wen syml. Mae ychwanegu amrywiaeth i gynefinoedd naturiol yn cael ei gyflawni'n fwyaf effeithiol trwy reolaeth.

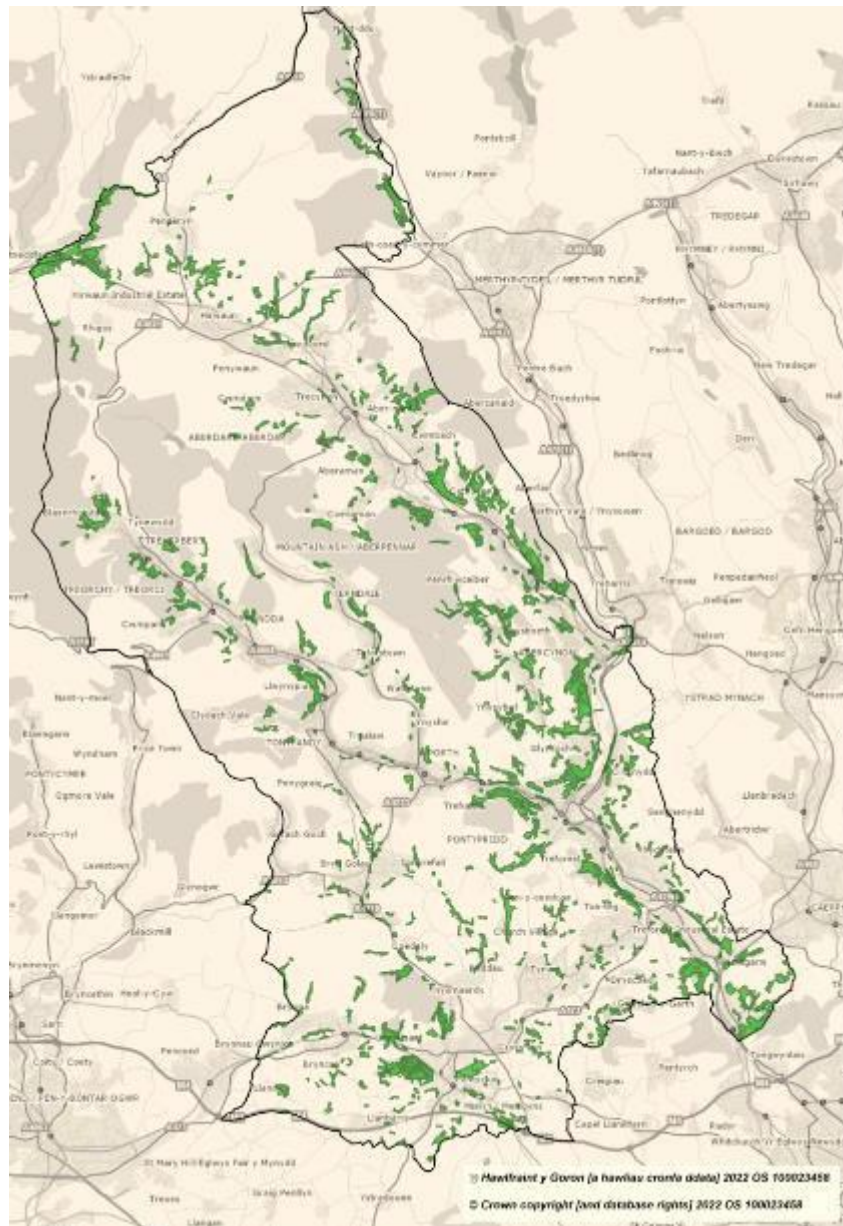


Ffigur 2  
Rhestr Goedwigaeth Genedlaethol Cwmpas Coetir yn RhCT o [www.lle.gov.wales](http://www.lle.gov.wales)





Ffigur 3  
Cwmpas Coetir Hynafol yn RhCT o www.lle.gov.wales



### Cwmpas y Strategaeth a'r Datganiad o Weledigaeth

Ein gweledigaeth gyffredinol yw cyflenwi Strategaeth Goed i RhCT sy'n cydnabod pwysigrwydd y coetiroedd helaeth presennol yn y Fwrdeistref Sirol a darparu fframwaith cadarn ar gyfer cyflenwi prosiectau plannu coed newydd, ein cyfrifoldebau gweithredol ein hunain ar gyfer coed a choetiroedd a gwreiddio'r gweithgaredd hwn o fewn ystyriaethau newid hinsawdd a bioamrywiaeth. Y nod yw sicrhau ein bod nid yn unig yn gofalu am ein coed a'n coetiroedd yn y cyfnod presennol, ond hefyd ar gyfer cenedlaethau'r dyfodol.

### Pwrpas y Strategaeth

Pwrpas y strategaeth hon yw cyflenwi'r **nodau** troswaol, gan ddefnyddio'r **egwyddorion cyffredinol** i ymgymryd â'r **gweithgareddau allweddol** y mae'r Cyngor yn gyfrifol amdanynt trwy:



- Darparu mecanwaith i wella darpariaeth a gofal coed a choetiroedd.
- Sicrhau bod penderfyniadau a gweithgareddau a wneir mewn perthynas â choed yn cael eu gwneud mewn modd strwythuredig a chyson; a
- Monitro'r cynllun(iau) gweithredu a'r polisiau ar gyfer gofalu, rheoli a gwella coed a choetiroedd Rhondda Cynon Taf..

Rhestrir isod y Camau Gweithredu Strategaeth dilynol.

### Nodau Trosfwaol y Strategaeth

1. Gwarchod a gofalu am goed, gwrychoedd a choetiroedd presennol Rhondda Cynon Taf.
2. Annog aildyfiant naturiol a choloneiddio coed fel y brif ffordd a'r un fwyaf cynaliadwy o gynyddu gorchudd canopi.
3. Annog plannu coed a gwrychoedd newydd mewn ardaloedd priodol er budd llesiant, llygredd, newid hinsawdd a balchder yn ein hamgylchedd
4. Lle mae gorchudd coed trefol yn is na 10%, plannu mwy o goed ar yr egwyddor o 'goeden iawn ar gyfer y lle iawn'.
5. Cydnabod treftadaeth hynafol gwrychoedd RhCT, adfer a chynnal yr ased ecolegol a hanesyddol gwerthfawr hwnnw, a lle mae gwrychoedd newydd yn cael eu plannu, sicrhau nad ydynt yn peryglu'r dreftadaeth hon.
6. Darparu fframwaith ar gyfer gwneud penderfyniadau a sefydlu cynllun gweithredu wedi'i flaenoriaethu ar gyfer 2023-2033.

### Egwyddorion Cyffredinol

Bydd yr egwyddorion cyffredinol canlynol yn berthnasol:

- Ystyrir coed fel ased gyda buddion lluosog
- Rhaid i bob penderfyniad a gweithgaredd coed ystyried y ddeddfwriaeth gyffredol ac arfer gorau
- Dylai rheolaeth coed ganolbwyntio ar iechyd coed a cheisio sicrhau'r buddion mwyaf posibl i genedlaethau'r presennol a'r dyfodol
- Wrth blannu coed rhaid ystyried y pridd a'rynefin presennol, lle i aeddfedu (o dan ac uwchben y ddaear), cynnal a chadw a rheoli yn y dyfodol
- Dylai gwaith ar goed fod yn seiliedig ar dystiolaeth ac wedi'i wneud gan bersonél sydd wedi'u hyfforddi'n briodol neu â chymwysterau addas.

### Gweithgareddau Allweddol

Mae'r canlynol yn weithgareddau allweddol y dylai'r Cyngor ymgymryd â nhw:

- Nodi'r adnodd coed/coetir yn RhCT a'r drefn archwilio risg
- Gwneud gwaith gweithredol fel sy'n ofynnol gan y drefn archwilio risg (gan gynnwys trefniadau y tu allan i oriau)
- Gweinyddu'r gofynion coed peryglus ar dir preifat
- Gweithredu'r system Gorchymyn Cadw Coed ar y cyd â'r Gwasanaethau Cynllunio (gan gynnwys diweddarau'r mapio GIS, creu a chael gwared ar Orchymyn Cadw Coed, gweinyddu ceisiadau i docio/torri, ac ati. Sylwadau ar geisiadau cynllunio sy'n effeithio ar goed GCC, GCC ar dir sy'n eiddo i'r Cyngor cyn gwerthu/prydesu, gorfodi)

- Gweithredu deddfwriaeth arall sy'n ymwneud â choed megis y Rheoliadau Gwrychoedd a Gwrychoedd Uchel (deddfwriaeth Ymddygiad Gwrthgymdeithasol)
- Adolygiad strategol o goed o dan reolaeth y Cyngor i gynnwys amwynder, storio carbon, iechyd coed, gwerth bioamrywiaeth a buddion eraill yn ychwanegol at y risgiau a nodir uchod.
- Ymgymryd â gwaith gweithredol yn ôl yr angen ar stad y Cyngor
- Cynllunio hirdymor ar gyfer plannu coed newydd, gwaith adfer a heriau yn y dyfodol
- Cyngor i ysgolion a lesddeiliaid eraill ar reoli a phlannu coed
- Cyngor i adrannau eraill: er enghraifft ansawdd aer a choed, SDCau a choed, storio carbon a choed
- Ymgysylltu, ymateb a chynghori trigolion lleol mewn perthynas â choed.


## Cynllun Gweithredu Strategaeth

- Creu gweithgor trawsddisgyblaethol i: fonitro gweithrediad y strategaeth; datblygu rhaglen plannu coed gychwynnol; sicrhau yr eir i'r afael â risgiau a buddion; materion gweithredol a rheoleiddiol; integreiddio ag ystyriaethau rheoli tir ehangach (llifogydd, bioamrywiaeth, storio carbon ac ati); ac integreiddio â pholisi (Cynllun Datblygu Lleol Diwygiedig, Cynllun Rheoli Perygl Llifogydd, Gweithredu dros Natur, Ansawdd Aer, gwerthiannau/prydlesi ac ati).
- Cefnogi arolwg o gyflwr yr holl goed y mae gan RhCT gyfrifoldeb rheoli drostynt i ffurfio un gronfa ddata.
- Adolygu maint y coetir ar draws y Fwrdeistref Sirol, gan gynnwys coetir hynafol a choetir sy'n adfywio'n naturiol. Sefydlu sut y gall polisi'r Cyngor gynorthwyo i'w warchod a'i reoli, ei berthynas â chynefinoedd eraill o werth bioamrywiaeth a rheolaeth gynaliadwy ar adnoddau naturiol.
- Adolygu a monitro maint a chyflwr y coetir ar dir sy'n eiddo i'r Cyngor ac yn benodol, monitro'r ardal o goetir sy'n adfywio'n naturiol ar ystad y Cyngor, gan roi blaenoriaeth i'r safleoedd dros 10ha sy'n rhan o gyflwyniadau cyfrifiad carbon y Cyngor i Lywodraeth Cymru. .
- Sicrhau bod polisiau newydd ar gyfer gwarchod a gwella coed a gwrychoedd yn cael eu hymgorffori yn y Cynllun Datblygu Lleol Diwygiedig lle bo'n briodol a'u hategu gan dystiolaeth a'u hintegreiddio i'r Asesiad Seilwaith Gwyrdd lle bo'n briodol. Sicrhau bod polisiau'n cael eu gorfodi'n ddigonol gydol oes y datblygiad
- Cefnogi adolygiad cynhwysfawr o Orchmynion Cadw Coed (TPOs) ac ardaloedd cadwraeth i ailasesu gorchmynion hanesyddol ac o bosibl gweithredu gorchmynion newydd i warchod coed Rhondda Cynon Taf. Adolygu, cryfhau, darparu adnoddau a gweithredu polisiau gorfodi yn gyson, er mwyn sicrhau bod coed, coetiroedd a gwrychoedd presennol yn cael eu hamddiffyn.
- Sefydlu gwerth cyffredinol coed Rhondda Cynon Taf, i ddangos beth yw eu cyflwr a'u maint, a faint o fudd a roddant i'r amgylchedd a'r gwasanaethau ecosystem y maent yn eu darparu.
- Sefydlu cylch o asesu risg coed a diweddarau cynlluniau rheoli a gweithredu.
- Cyflenwi rhaglen hyfforddi ar gyfer staff yn y meysydd gwasanaeth yr effeithir arnynt ar werth coed, Gorchmynion Cadw Coed, a gweledigaeth y strategaeth goed a materion gweithredol.

- Datblygu a mabwysiadu offeryn Rheoli Asesiad Risg Coed ar gyfer gwneud penderfyniadau ynghylch torri coed, tocio a phrysgoedio.
- Datblygu polisi bioddiogelwch effeithiol i leihau'r perygl o gyflwyno plâu a chlefydau a allai fygwth gorchudd coetir brodorol yn ogystal â choed wedi'u plannu a choed newydd.
- Datblygu strategaeth effeithiol ar gyfer clefyd coed ynn, sy'n delio â'r risgiau, yn caniatáu i goed sydd heb eu heffeithio gael eu cadw gan roddi sylw 'run pryd i'r gorchudd canopi.
- Sefydlu partneriaeth gadarn a rhaglen ymgysylltu â'r gymuned. Gwella cyfathrebu a dealltwriaeth rhwng y Cyngor, Cynghorau Cymuned a thrigolion mewn perthynas â: materion a phryderon lleol; strategaeth coed a pholisi manwl; gwerth coed, coetiroedd a chynefinoedd naturiol eraill; a materion gweithredol megis gwaith hanfodol.
- Sefydlu partneriaeth waith gyda pherchnogion tir preifat, cymunedol ac elusennol CNC, busnesau a datblygwyr lleol i reoli coed, gwrychoedd a choetiroedd, gan gyfrannu at gynnal a, lle bo'n briodol, cynyddu gorchudd canopi ar draws Rhondda Cynon Taf.
- Gosod amcanion sy'n diffinio'n glir beth yw llwyddiant yn y dyfodol a'r manteision penodol y disgwylir i'r goedwig drefol eu cyflawni ynghyd â cherrig milltir ar gyfer cynnydd yn ystod oes y strategaeth.
- Sefydlu safonau monitro a all nodi faint o fanteision disgwylidig plannu coed, coetiroedd a gwrychoedd sydd wedi'u cyflawni.
- Sicrhau bod amcanion a chanlyniadau'r strategaeth goed yn cael eu hintegreiddio â blaenoriaethau ac amcanion bioamrywiaeth leol er mwyn sicrhau bod camau gweithredu'n cyd-fynd â'i gilydd.
- Mewn lleoliadau trefol, datblygu cyfleoedd i blannu coed a gwrychoedd hirhoedlog i gefnogi bywyd gwyllt, darparu gwasanaethau Seilwaith Gwyrdd a gwerth amwynder cyhoeddus, gyda ffocws ar ardaloedd trefol gyda gorchudd coed islaw 10%.
- Y tu allan i ffiniau aneddiadau, amddiffyn coetiroedd presennol gan ddibynnu'n bennaf ar adfywiad coetir naturiol ar gyfer ehangu coetir.
- Creu arferion gwaith traws-gyngor i weithredu a llywio'r Strategaeth hon, gan adeiladu gweithlu gwybodus ac arbenigol sy'n cefnogi gofal a rheolaeth coed a choetiroedd ar draws Rhondda Cynon Taf.
- Monitro ac adolygu'r Strategaeth, mewn partneriaeth â'r gweithgor trawssdisgyblaethol, bob 3 blynedd.
- Cynhyrchu nodiadau polisi a chanllawiau manwl i'w dilyn gan CBSRhCT, contractwyr a phartneriaid eraill wrth ddilyn y strategaeth hon.
- Lle bo'n bosibl, annog cynlluniau ar gyfer adeilad neu ddatblygiad newydd i wneud darpariaeth ar gyfer cadw coed presennol, lle ar gyfer adfywio naturiol a, lle bo'n briodol, cynyddu'r gorchudd canopi.
- Cefnogi meithrinfeydd coed lleol i ddarparu bioddiogelwch priodol i stoc goed y dyfodol, a fydd yn gallu gwrthsefyll hinsawdd a chynnig plannu priodol ar gyfer amgylchedd a chyd-destun bioamrywiaeth lleol Rhondda Cynon Taf. Bydd hyn yn cynnwys ysgolion, grwpiau cymunedol a gwirfoddolwyr yn casglu hadau a thoriadau o goed addas a'u tyfu.

## Cyfathrebu ac Ymgysylltu â'r Cyhoedd

Mae hwn yn faes gwaith sy'n gynyddol bwysig oherwydd yr argyfyngau hinsawdd a bioamrywiaeth. Mae'n bwysig cyfathrebu polisiau'r Cyngor a hefyd deall a mynd i'r afael â phryderon y cyhoedd.



Mae gan ystod eang o unigolion a grwpiau rolau a diddordebau pwysig yng nghoed y Fwrdeistref ac mae RhCT yn gwybod na all gyflawni gweledigaeth y strategaeth hon ar ei ben ei hun. Wrth ddatblygu a chyflawni'r strategaeth hon, mae RhCT am ddod â phobl ynghyd. Bydd gweithio gyda Chyfoeth Naturiol Cymru a rheolwyr coetir eraill yn RhCT yn rhan bwysig o hyn. Cynigir rhaglen o ymgynghori ac ymgysylltu â thrigolion, busnesau, sefydliadau arbenigol a chymunedol fel rhan o ddatblygiad y Strategaeth.

### Llywodraethu

Mae'n bwysig bod y strategaeth hon yn parhau i fod yn ddogfen fyw ac yn cael ei defnyddio'n barhaus, ei diweddarau, ac y cyfeirir ati. Mae RhCT yn cynnig bod Strategaeth Goed Rhondda Cynon Taf yn cael ei llywodraethu gan broses adolygu reolaidd a chadarn rhwng y Cyngor a rhanddeiliaid. Gan ystyried cynllun datblygu statudol newydd y Cyngor a'r Strategaeth Seilwaith Gwyrdd, a'r Cynllun Natur Lleol, byddai hyn yn cynnwys:

- Perfformiad y strategaeth
- Perthnasedd y strategaeth mewn perthynas â pholisi lleol a chenedlaethol
- Yr angen i ddiweddarau neu ddiwygio unrhyw gynnwys yn y strategaeth yn ôl yr angen
- Cyhoeddi adroddiad bob tair blynedd.

### Dyletswyddau Statudol

Fel Awdurdod Lleol Bwrdeistref Rhondda Cynon Taf, mae gan y Cyngor amrywiaeth eang o ddyletswyddau statudol y mae'n ofynnol iddo eu cyflawni yn ôl y gyfraith. Manylir ar y rhain yn Atodiad 2.



**RHAN 2**  
**RHEOLI COED A**  
**CHOETIR**

## Rhan 2: Rheoli Coed a Choetir

### Gwarchod a chynnal coed, gwrychoedd a choetir presennol

Bydd angen casglu data i nodi coed, gwrychoedd a choetir presennol yn RhCT. Bydd hon yn dasg fawr o ystyried maint y coetir yn RhCT. Y flaenoriaeth ar gyfer RhCT ddylai fod y coed a'r coetir hynny mewn ardaloedd trefol ac yn arbennig y rhai sy'n brif gyfrifoldeb y Cyngor (megis ar dir sy'n eiddo i'r Cyngor, gerllaw'r briffordd neu mewn datblygiadau tai).

Mae'n bosibl y bydd angen meddalwedd penodol i fapio, (fel i-Tree/CAVAT a ddefnyddir gan Wirral, neu Tree Plotter Inventory a ddefnyddir gan Birmingham). Gall y math o feddalwedd a ddefnyddir ddarparu asesiad o fuddion/gwerth yr adnodd, yn ogystal ag adolygiadau asesu risg, amserlenni rheoli, ac ati. Dylid cofnodi ansawdd y stoc bresennol, gan gynnwys iechyd coed, oedran, maint, rhywogaeth, asesiad risg coed, statws (e.e. Gorchymyn Cadw Coed/ Ardal Gadwraeth, Seilwaith Gwyrdd) a nodi coetir hynafol a choed hynafol a nodedig. Dylai'r gronfa ddata hon gynnwys dolenni i arolygon manwl a gynhaliwyd (er enghraifft ar gyfer clefydau penodol, asesiadau risg neu arolygon ystlumod).

O ganlyniad i'r strategaeth, byddwn yn ystyried yr adnoddau sydd eu hangen i orfodi mesurau cyfreithiol yn gadarn er mwyn diogelu'r stoc coed presennol a bydd hyn angen adnoddau ychwanegol.

Er mwyn sicrhau bod coed Rhondda Cynon Taf yn cael eu hamddiffyn, bydd y Cyngor yn cynnal adolygiad o Orchmynion Cadw Coed ac ardaloedd cadwraeth ar draws y fwrdeistref ac yn ystyried gweithredu gorchmynion ychwanegol a gorfodi mwy helaeth lle bo'n briodol.

Mae CBSRhCT wedi ymrwymo i un strategaeth a gweithrediad polisi cysylltiedig lle mae pob adran berthnasol yn adeiladu, cynnal a defnyddio un adnodd/cronfa ddata.

### Lleoliad y Coed:

Mae'n bwysig gwybod faint o goed sydd gennym ni ac ymhle. Byddwn yn creu cofnod o'r fath trwy ddefnyddio offer effeithiol, fel i-Tree [Tree Benefits! | i-Tree \(itreetools.org\)](#) neu Tree Plotter Inventory [TreePlotter INVENTORY - Tree Inventory Software - PlanIt Geo](#). Mae hwn yn cymryd sampl a bennwyd yn wyddonol i roi cyfrifiad safonol o effeithiolrwydd coed o ran gostwng tymheredd, llygryddion, nwyon effaith tŷ gwydr neu gynyddu'r buddion ar gyfer ansawdd ein bywyd.

Mae'n bwysig hefyd nad ydym yn dibynnu ar nifer y coed yn unig fel mesur o'u budd i newid yn yr hinsawdd, fel glasbren dwy droedfedd o uchder a derwen 300 mlwydd oed sy'n dod i'w llawn dwf, pob un yn cyfrif fel un goeden, ond mae'r ddwy yn gwneud cyfraniad gwahanol at yr amgylchedd.

Mae data Rhestr Goedwigaeth Genedlaethol gan CNC yn dangos bod tua thraean o RhCT yn goetir. Mae data CNC 2013 ar y canopi coed mewn ardaloedd trefol dethol, sy'n cynnwys yr holl goed, boed mewn gerddi, caeau, parciau, coetir, mannau trefol neu strydoedd. Cynhwysir y map a'r tabl o adroddiad 2013 yn Rhan 3 ar dudalen 22.

Nid yw mesur y canopi coed yn darparu sail ar gyfer cyfrifo buddion llawn coed yn yr un modd ag y gall y rhaglen eco 'i-tree' arfaethedig, a all gymryd i ystyriaeth y math,

cyflwr, maint, oedran, iechyd ac ystadegau hanfodol eraill o goed. Bydd Rhondda Cynon Taf felly yn creu llinell sylfaen drwy 'i-tree Eco' fel man cychwyn ar gyfer pennu targedau realistig ar gyfer cyllidebau rheoli, cadw ac ailosod coed a chynyddu gorchudd canopi mewn ardaloedd o amddifadedd coed.

Mae nifer o bathogenau yn effeithio ar goed yn RhCT, sy'n cael eu mewnfario fel arfer gyda stoc coed heintiedig. Mae clefyd coed ynn yn peri pryder arbennig i'r Cyngor gan ei fod yn effeithio'n andwyol ar goed priffyrdd. Mae angen rhagor o waith i fynd i'r afael â'r risg, diogelu coed sy'n rhydd o glefydau neu goed sy'n adfer a monitro aildyfiant naturiol.

Mae angen ystyried pentwr mawr o ddeddfwriaeth yn ymwneud â chynllunio, datblygu, cynaladwyedd, newid yn yr hinsawdd a chadwraeth natur. Mae angen ystyried polisiau lleol a chynlluniau presennol, eu diweddarau, ac efallai y bydd angen ychwanegu dulliau newydd at y strategaeth. Ystyrir rhai o'r rhain yn Atodiad 2.

Er bod cynyddu gorchudd canopi yn flaenoriaeth i'r DU a Chymru gyfan, mae'r strategaeth hon yn cydnabod bod RhCT eisoes yn rhagori ar dargedau'r DU a Chymru. Mae'n rhaid i ni hefyd barchu'r targedau bioamrywiaeth rhyngwladol a Chymreig a chydabod y cyfraniad pwysig y mae'r priddoedd carbon-gyfoethog (organig) a'r llystyfiant lled-naturiol unigryw mewn sawl rhan o RhCT yn eu gwneud i ddal a storio carbon. Mae'r adroddiad Asedau Natur i Grŵp Llywio'r Cabinet ar y Newid yn yr Hinsawdd ym mis Tachwedd 2020 ([Adroddiad Cabinet MTSP One4LL LG \(moderngov.co.uk\)](https://www.moderngov.co.uk)) yn nodi blaenoriaethau'r Cyngor yn hyn o beth.

Golyga hyn **na** fydd RhCT yn annog plannu coed yn yr ardaloedd canlynol:


- Safleoedd o Ddiddordeb Gwyddonol Arbennig ac Ardaloedd Cadwraeth Arbennig
- Cynefinoedd Blaenoriaeth S7
- Glaswelltir sy'n gyfoethog mewn rhywogaethau, porfeydd parhaol sy'n bwysig ar gyfer ffyngau glaswelltir, glaswelltiroedd corsiog, rhostiroedd, corsydd, ffriddoedd (llethrau rhedyn), gorlifdiroedd naturiol, rwbwl glofaol llawn rhywogaethau ac o fewn coetiroedd lled-naturiol presennol
- SINC
- Cynefinoedd peillwyr
- Safleoedd lle byddai plannu yn peryglu storfa pridd carbon naturiol.

Mae'r cynefinoedd hyn yn werthfawr ynddynt eu hunain ac yn gynyddol brin yng Nghymru, ar draws y DU ac yn fyd-eang. Gellir ystyried yr angen i gynnal a chadw, torri neu adfywio coed presennol ar y safleoedd hyn, gan gadw mewn cof nodweddion y safle a dilyn arfer gorau.

Mewn ardaloedd trefol, mae angen rhoi ystyriaeth ofalus i leoliadau plannu coed. Ni ddylid plannu coed mewn mannau lle nad oes gan y goeden le i dyfu, uwchben ac o dan y ddaear. Gall hyn gyfrannu at iechyd gwael coed, costau cynnal a chadw uchel a chael gwared ar y coed cyn gwireddu buddion i'r seilwaith gwyrdd, manteision esthetig a storio carbon. Lle bynnag y bo modd, dylid cynllunio Seilwaith Gwyrdd mewn ffordd integredig ar gyfer hirhoedledd ac er mwyn sicrhau'r buddion mwyaf posibl i'r cyhoedd. Dylai bob amser fod yn un o'r penderfyniadau cyntaf a phwysicaf wrth ystyried dyrannu gofod yn yr amgylchedd trefol. Rhaid ystyried cynnal a chadw o'r cychwyn cyntaf.

Mae'n hanfodol cael cyngor proffesiynol a chaniatâd swyddog coed y Cyngor (ar gyfer plannu ar dir cyhoeddus). Hefyd argymhellir cael cyngor ymgynghorydd





coedyddiaeth wrth blannu ar dir preifat, yn yr un modd gyda chynigion plannu gan grwpiau cymunedol. Bydd angen i faterion cynllunio sy'n ymwneud â choed, gan gynnwys Gorchmynion Cadw Coed, gael eu llywio gan gyngor proffesiynol.

## Ansawdd y stoc presennol

### Asesiad risg coed

Mae'r risg o gael eich taro a'ch lladd gan goeden neu gangen yn cwmpo yn eithriadol o isel (tua un o bob 10 miliwn yn achos y coed hynny sydd mewn ardaloedd o ddefnydd cyhoeddus uchel neu'n gyfagos iddynt). Fodd bynnag, mae'n bosibl na fydd y cyhoedd yn gweld y lefel isel o risg gyffredinol yn y modd hwn, yn enwedig yn dilyn digwyddiad. (Yr Awdurdod Gweithredol Iechyd a Diogelwch (adolygwyd 2014).

Bydd CBSRhCT yn mynd i'r afael ag agweddau diogelwch y cyhoedd fel rhan o'u dull o reoli iechyd coed. Bydd agwedd synhwyrol yn sicrhau cynnal stoc iach o goed, rheolaeth gadarn ar yr amgylchedd, a bydd yn bodloni gofynion iechyd a diogelwch. Bydd RhCT yn datblygu offeryn Rheoli Risg i gynorthwyo â gwneud penderfyniadau ynghylch gwaith ar goed.


Bydd RhCT yn pennu trefn archwilio a chofnodi gyda mesurau rheoli perthnasol, gan ddilyn safonau cyfredol y diwydiant ac arfer gorau. Efallai mai dim ond mewn amgylchiadau penodol y bydd angen archwilio coed unigol, er enghraifft, lle mae coeden benodol:

- mewn man y mae'r cyhoedd yn ymweld ag ef yn aml; ac
- sydd wedi'i nodi fel un â nam strwythurol sy'n debygol o'i gwneud yn ansefydlog; ac
- sydd wedi'i nodi ar gyfer monitro rheolaidd ar ôl i benderfyniad gael ei wneud i'w chadw gyda'r diffygion hyn.

Bydd unrhyw waith arfaethedig ar goed neu goetir ar dir y cyngor yn ystyried materion bioamrywiaeth e.e. adar yn nythu, ystlumod yn clwydo. Yn yr asesiad cychwynnol, cyn gwneud unrhyw waith ar goed, bydd yr ecoleg leol yn cael ei hasesu gan berson cymwys a phrofiadol a bydd penderfyniadau ynghylch gwaith ar goed yn ystyried casgliadau'r arbenigwr. Caiff yr ystyriaethau bioamrywiaeth eu blaenoriaethu wrth ddarparu cyngor, arweiniad a chynllunio ynghylch rheoli risg coed a darperir yr holl argymhellion i dirfeddianwyr preifat.

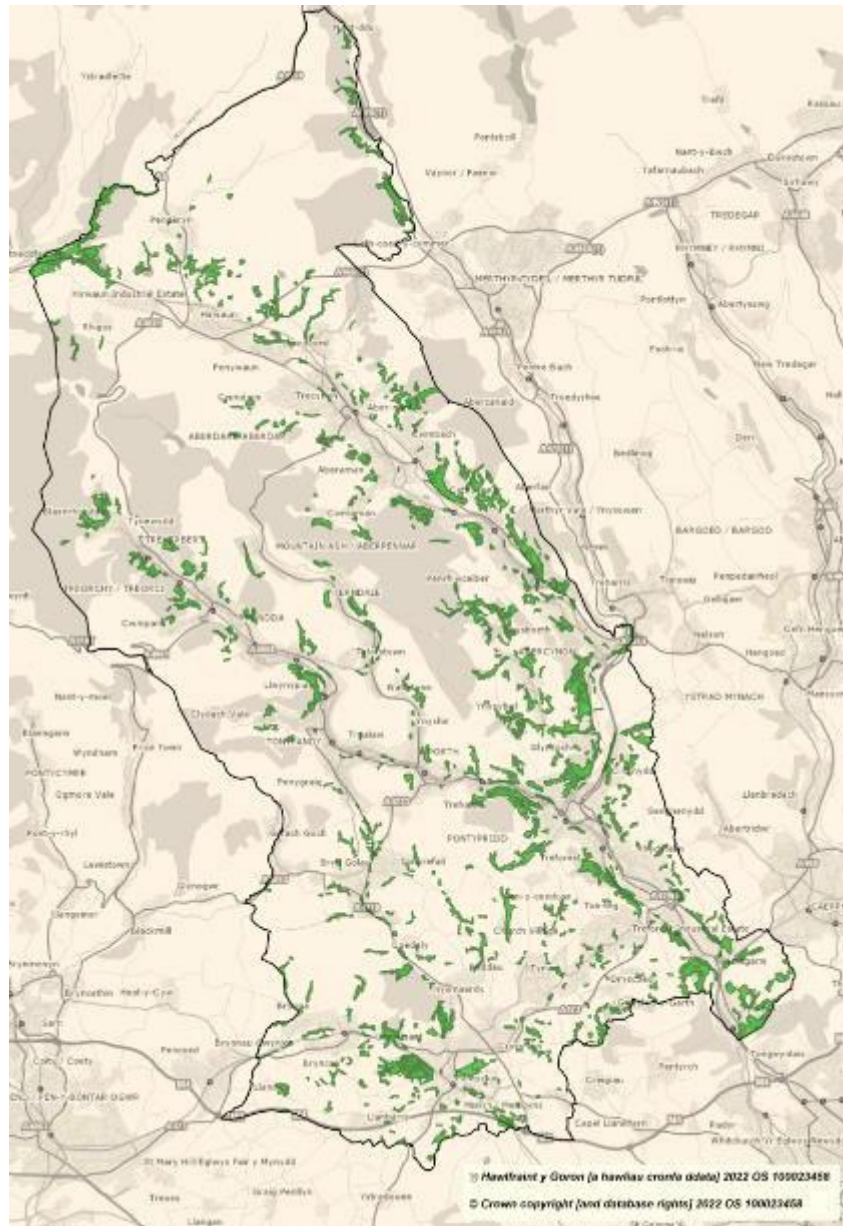
## Coetir hynafol, coed hynafol a choed nodedig

Mae coetir hynafol, a ddiffinnir fel un sydd wedi'i goedio'n barhaus ers 1600CE, yn gartref i rywogaethau sydd dan fwy o fygythiad nag unrhyw gynefin arall yn y DU. Dyma'r agosaf sydd gennym at goetir naturiol yn y DU, ac mae'n rhan unigryw o'n treftadaeth.





Ffigur 3  
Cwmpas Coetir Hynafol yn RhCT o www.lle.gov.wales



Bydd CBSRhCT yn nodi adnoddau i warchod a gwella ei ddaliadau coetir hynafol, sy'n helaeth ac yn cynnwys SoDdGA a Gwarchodfa Natur Leol Craig Pont Rhondda, Gwarchodfa Natur Leol Craig yr Hesg a phob coetir hynafol sy'n Safle o Bwysigrwydd Cadwraeth Natur (SINC). Bydd hyn yn cynnwys adnoddau i helpu pobl i werthfawrogi gwerth y coetiroedd hyn a'u defnyddio heb niweidio'r bywyd gwylt. Bydd RhCT yn gweithio gyda'r Bartneriaeth Natur Leol, cymunedau lleol a grwpiau â diddordeb i gyflawni hyn.

Mae Coed Cadw wedi cynhyrchu canllaw i helpu pobl i adnabod coed sydd o ddiddordeb arbennig ac i helpu i gyfiawnhau pam fod coeden (neu grŵp o goed) yn fwy nodedig nag eraill o'r un rhywogaeth. Weithiau, mae'n bwysig bod eu rhinweddau penodol yn cael eu cydnabod yn glir, fel y gellir eu hamddiffyn a'u rheoli'n briodol.

Bydd RhCT yn ystyried gwerth coed aeddfed presennol ac yn buddsoddi mewn ystod ehangach o opsiynau lle gellir cadw coed yn ddiogel. Mae angen inni gadw ein 'hen' goed presennol i sicrhau coed hynafol yn y dyfodol!

## Torri Coed

Weithiau, ar ôl cynnal asesiad risg, efallai y bydd angen torri coed ar safle. Dim ond pan fyddan nhw'n beryglus y bydd RhCT yn torri coed a bod risg y caiff pobl eu hanafu, neu y byddai afiechyd yn cael effaith andwyol ar weddill y stoc. Ystyrir bod coeden yn beryglus os yw mewn cyflwr gwael iawn, er enghraifft oherwydd afiechyd sylweddol neu hysbysadwy neu os yw'n strwythurol ansad. Y dewis olaf bob amser yw gwneud y penderfyniad i dorri coeden, ac yn un y mae'r Cyngor yn ei wneud pan nad oes opsiwn arall. Am bob coeden y mae'r Cyngor yn ei thorri ar dir cyhoeddus, bydd angen plannu coeden arall yn ei lle. Bydd nifer y coed newydd a blannir yn lle hen rai yn cael ei bennu mewn perthynas â maint y goeden wreiddiol a dorrir.

Gall pren marw cyfan, os yw'n ddiogel, wneud cyfraniad hynod bwysig at gynefin coetir sy'n llwyddo'n naturiol. Trwy adael mwy o bren marw yn ei lle, lle mae'n bosibl ac yn ddiogel gwneud hynny, gellir sefydlu cynefinoedd ar gyfer amrywiaeth eang o infertebratau ac organebau eraill.

Bydd asesiad risg coed RhCT bob amser yn ceisio pob opsiwn arall cyn torri coed neu gael gwared â gwrychoedd:

- Cadw coed sydd wedi marw a rhai sydd yn marw lle bynnag y bo modd, gan eu bod yn darparu cynefinoedd pwysig i fywyd gwyllt
- Wrth edrych ar goeden sy'n marw, ystyried cwtogi rheoledig neu droi boncyffion sy'n sefyll yn nodwedd neu gerflunwaith.
- Gadael canghennau sydd wedi'u torri neu sydd wedi cwmpo mor gyflawn â phosibl. Eu gadael lle maent yn cwmpo neu eu symud yn agosach at y goeden i bydru'n naturiol a hyd yn oed yn artistig – mae pren sy'n pydru yn rhy werthfawr i'w losgi neu ei naddu
- Mae bonion yn gronfeydd pwysig o fioamrywiaeth ac yn darparu cofnod hanesyddol o goeden. Gadael iddynt bydru'n naturiol
- Lle mae pryderon iechyd a diogelwch yn bodoli, nid torri coed yw'r unig opsiwn. Mae newid llwybrau mynediad cyhoeddus fel eu bod yn cael eu cadw draw oddi wrth y goeden neu leihau maint y canopi coed yn aml ymhlith strategaethau eraill derbyniol.

Mae'r golled raddol gynyddol o goed oherwydd gwaith coed o ansawdd gwael a thorri coed yn ddiangen yn un o'r bygythiadau mwyaf i'r coedlun trefol a maestrefol sydd mewn eiddo preifat. Mae RhCT yn ymrwymo i weithio gyda'i bartneriaid i wella safonau trin coed yn Rhondda Cynon Taf a hysbysu'r cyhoedd yn well am arfer gorau mewn gofal coed.

## Gwarchod a gorfodi mesurau cyfreithiol i warchod y stoc coed presennol

Mae deddfwriaeth a pholisi helaeth yng Nghymru sy'n cefnogi arfer gorau amgylcheddol. Mewn perthynas â choed, y polisiau allweddol yw:

### Gorchmynion Cadw Coed (GCC)

Gweinyddir Gorchmynion Cadw Coed gan y Cyngor ac fe'u gwneir i warchod coed sy'n dod â budd amwynder sylweddol i'r ardal leol. Mae'r amddiffyniad hwn yn arbennig o bwysig lle mae coed dan fygythiad. Gellir gwarchod pob math o goed ond nid llwyni, a gall Gorchmynion Cadw Coed ddiogelu unrhyw beth o un goeden unigol i

bob coeden o fewn ardal neu goetir diffiniedig. Gellir gwarchod unrhyw rywogaeth, ond nid oes unrhyw rywogaeth yn cael ei gwarchod yn awtomatig gan Orchymyn Cadw Coed. Ni ddiffinnir 'amwynder' yn y gyfraith, felly mae angen i awdurdodau arfer barn wrth benderfynu a yw o fewn eu pwerau i wneud Gorchymyn. Dylid defnyddio gorchymynion i ddiogelu coed a choetir dethol, pe bai eu symud yn cael effaith negyddol sylweddol ar yr amgylchedd lleol a'u mwynhad gan y cyhoedd. Cyn i awdurdodau wneud neu gadarnhau gorchymyn, dylent allu dangos y byddai amddiffyniad yn dod â rhywfaint o fudd cyhoeddus rhesymol yn y presennol neu'r dyfodol, gan ddangos felly ei bod yn fuddiol cyflwyno GCC.

Mae Ardaloedd Cadwraeth yn cael eu hamddiffyn er mwyn sicrhau bod angen caniatâd i weithio ar goed a rhai gwrychoedd a chaniateir amser i gymhwyso Gorchymyn Cadw Coed lle bo'n briodol. Cyn i awdurdodau wneud neu gadarnhau gorchymyn, dylent allu dangos y byddai amddiffyniad yn dod â rhywfaint o fudd cyhoeddus rhesymol yn y presennol neu'r dyfodol. Efallai y byddai'n fuddiol gwneud Gorchymyn Cadw Coed os ydym yn credu bod perygl i goed gael eu torri i lawr neu eu tocio mewn ffyrdd a fyddai'n cael effaith sylweddol ar amwynder yr ardal.

Mae Ardaloedd Cadwraeth yn gwarchod coed trwy fynnu bod unrhyw un sy'n bwriadu torri coeden i lawr neu wneud gwaith ar goeden mewn ardal gadwraeth yn rhoi chwe wythnos o hysbysiad ymlaen llaw. Pwrpas y gofyniad hwn yw rhoi amser i'r cyngor ystyried gwneud gorchymyn ar y coed. Nid yw hysbysiad ardal gadwraeth yn gais am ganiatâd o dan Orchymyn. Yn hytrach, fe'i defnyddir i warchod coed mewn Ardaloedd Cadwraeth nad ydynt wedi'u diogelu gan Orchymynion Cadw Coed. Mae Cyngor Bwrdeistref Sirol Rhondda Cynon Taf yn ymrwmo i orfodi'n egniol pob achos o dorri Gorchymyn Cadw Coed ac amddiffyniadau Ardaloedd Cadwraeth.


Nid yw Gorchymynion Cadw Coed fel arfer yn ymdrin â choed ar dir sy'n eiddo i'r Cyngor, oherwydd tybir y bydd y Cyngor yn rhoi'r un lefel o amddiffyniad i'w stoc coed ei hun. Dylid egluro'r sefyllfa hon mewn polisi a'i defnyddio yn holl brydlesi'r Cyngor. Dylid rhoi ystyriaeth bob amser i warchodaeth GCC ar gyfer coed ar dir y mae'r Cyngor yn bwriadu ei werthu.

## Deddfwriaeth, polisi a chanllawiau

Mae gan bob tîrfeddiannwr ddyletswydd gofal gyffredin o dan y Deddfau Atebolrwydd Meddianwyr (1957) a (1984) a dyletswyddau statudol o dan Ddeddf Lechyd a Diogelwch yn y Gwaith etc. (1974).

Mae pob corff cyhoeddus yng Nghymru yn ddarostyngedig i'r "dyletswydd bioamrywiaeth" a geir yn Neddf yr Amgylchedd (Cymru) 2016 a.6. Mae hon yn nodi bod rhaid i gyrff cyhoeddus, gan gynnwys Awdurdodau Lleol: "... geisio cynnal a gwella bioamrywiaeth wrth arfer swyddogaethau mewn perthynas â Chymru, a thrwy hynny hyrwyddo gwytnwch ecosystemau, i'r graddau y mae hynny'n gyson ag arfer y swyddogaethau hynny'n briodol." Mae'n rhaid i'r Cyngor adrodd i Lywodraeth Cymru ar Ddyletswydd A.6 bob tair blynedd (y tro nesaf fydd diwedd 2022).

Yn Atodiad 2, ceir crynodeb o ddeddfwriaeth, polisi a chanllawiau allweddol Cymru, y DU, rhanbarthol a lleol sy'n berthnasol i'r Strategaeth hon. Mae'r ystod yn eang a bydd llwyddiant y Strategaeth yn dibynnu ar integreiddio'r gwahanol bryderon yn gyfanwaith cydlynol. Dylai hyn adlewyrchu tirwedd, diwylliant a dyheadau penodol Rhondda Cynon Taf a'i chymunedau cyfansoddol. Er enghraifft; mae Strategaeth Newid Hinsawdd RhCT yn nodi'r uchelgais 'i ddiogelu a gwella ein mannau gwyllt a gweithio gyda byd natur i fynd i'r afael â'r Argyfyngau Hinsawdd a Natur a bod o fudd i'n cymunedau'. Adeiladwyd y Weledigaeth ar gyfer y Polisi Coed hwn ar yr



uchelgais hon a chaiff ei hategu gan gyfres o ymrwymïadau cysylltiedig a nodir yn y Strategaeth Newid yn yr Hinsawdd.

Mae llenyddiaeth helaeth ar gael i Awdurdodau Lleol a thirfeddianwyr/ perchnogion tai ar reoli coed, gwrychoedd a choetir. Bydd CBSRhCT yn ystyried 'arfer gorau' wrth roi'r strategaeth hon ar waith. Mae'r rhain yn cynnwys Safonau Prydeinig perthnasol sy'n darparu canllawiau arfer gorau clir ac argymhellion ar lawer o faterion. Dwy safon allweddol yw BS3998: Argymhellion 2010 ar gyfer Gwaith Coed a BS5837: 2012 Coed mewn perthynas â Dylunio, Dymchwel ac Adeiladu - Argymhellion.

Mae ystod o ddeddfwriaeth sy'n gwarchod bioamrywiaeth a manau gwyrdd trefol drwy reoleiddio cynllunio, halogi a chadwraeth. Rhestrir y ddeddfwriaeth sy'n berthnasol i Gymru yn Atodiad 2.

### Polisi Cynllunio Cymru (Argraffiad 11) (6.4.24-26)


Mae coed, coetir, coedlannau a gwrychoedd yn bwysig iawn ar gyfer bioamrywiaeth. Maent yn gynefinoedd cysylltu pwysig i rwydweithiau ecolegol gwydn ac yn gwneud cyfraniad gwerthfawr ehangach at gymeriad tirwedd, ymdeimlad o le, ansawdd aer, hamdden a chymedrolï'r hinsawdd leol. Maent hefyd yn chwarae rhan hanfodol wrth fynd i'r afael â'r argyfwng hinsawdd trwy gloi carbon, a gallant ddarparu cysgod, ffynhonnell ynni cynaliadwy a deunyddiau adeiladu. Dylid hyrwyddo rôl arbennig, lleoliad a gofynion dylunio coed trefol wrth ddarparu buddion iechyd a llesiant i gymunedau, nawr ac yn y dyfodol, fel rhan o'r broses o wneud cynlluniau a gwneud penderfyniadau.

Dylai awdurdodau cynllunio ddiogelu coed, gwrychoedd, grwpiau o goed ac ardaloedd o goetir lle mae ganddynt werth ecolegol, yn cyfrannu at gymeriad neu amwynder ardal benodol, neu'n cyflawni swyddogaeth seilwaith gwyrdd fuddiol a nodwyd. Dylai awdurdodau cynllunio ystyried pwysigrwydd coetir brodorol a choed gwerthfawr, a dylent roi sylw, lle bo'n briodol, i strategaethau coed awdurdodau lleol neu CCA. Ni ddylid caniatáu cael gwared ar goetir yn barhaol oni bai y byddai'n cyflawni buddion cyhoeddus sylweddol sydd wedi'u diffinio'n glir. Lle mae coetir neu goed yn cael eu torri fel rhan o gynllun arfaethedig, bydd disgwyl i ddatblygwyr ddarparu plannu cydadferol.

Mae coetiroedd hynafol a choetiroedd lled-naturiol a choed hynafol, hen a threftadaeth unigol yn adnoddau naturiol unigryw, ac mae ganddynt werth tirwedd, bioamrywiaeth a diwylliant sylweddol. Dylid amddiffyn coed a choetir o'r fath rhag datblygiad a fyddai'n arwain at eu colled neu ddirywiad oni bai bod buddiannau cyhoeddus sylweddol a diffiniedig; dylai'r amddiffyniad hwn atal gweithrediadau a allai fod yn niweidiol, a cholled ddiangen.

### Coed a Phlannu:

Fel rhan o'r gwaith o baratoi'r Cynllun Datblygu Lleol (CDLI) Diwygiedig, adolygir yr holl bolisiâu presennol yn y Cynllun Datblygu Lleol mabwysiedig. Mae'r CDLI presennol yn darparu rhai canllawiau polisi ynghylch coed. Cyfeiria'r polisiâu craidd CS1 a CS2 at 'warchod hunaniaeth ddiwylliannol yr Ardal Strategaeth trwy warchod treftadaeth adeiledig hanesyddol a'r amgylchedd naturiol'.





Hefyd, cynhwysir polisiau sy'n ymwneud â'r amgylchedd yn yr adran Ardal Gyfan, er enghraifft mae AW4 Seilwaith Cymunedol a Rhwymedigaethau Cynllunio yn cyfeirio at welliannau Amgylcheddol a Thirwedd, mae AW5 yn cefnogi cynigion a fyddai, lle bo'n briodol, yn cadw nodweddion safle presennol o werth amgylcheddol adeiledig a naturiol, ac mae AW6 Dylunio a Chreu Lleoedd yn cynnwys tirlunio a phlannu, a diogelu a gwella'r dirwedd a bioamrywiaeth.

Polisi AW8 Gwarchod a Gwella'r Amgylchedd Naturiol yw'r prif bolisi sy'n ymwneud â bioamrywiaeth ac fe'i cefnogir gan Ganllawiau Cynllunio Atodol (CCA) penodol ar Gadwraeth Natur. Mae hwn yn cynnwys dau baragraff (isod) mewn perthynas â choed ar safleoedd datblygu. ([Cadwraeth natur \(rctcbc.gov.uk\)](http://rctcbc.gov.uk))

*'4.1.16 Lle mae cais cynllunio yn effeithio ar goed, coetiroedd neu wrychoedd ar neu gerllaw safle'r datblygiad, bydd disgwyl i ymgeiswyr ddarparu gwybodaeth am y rhain ac effaith eu cynigion arnynt, o ran eu gwerth cadwraeth natur a mwynderol. Lle effeithir ar nodweddion pwysig, bydd y Cyngor angen adroddiad coed fel y nodir yn y Sefydliad Safonau Prydeinig, BS 5837: Coed mewn perthynas ag adeiladu.*

*4.1.17 Dylai'r adroddiad hwn fod yn seiliedig ar arolwg gan swyddog coedyddiaeth â chymwysterau priodol, gan gategoreiddio'r coed a nodi goblygiadau coedyddiaeth y datblygiad arfaethedig. Ar gyfer coed ayb. sydd i'w cadw, neu ardaloedd i'w plannu, dylid darparu Datganiad Dull Coedyddiaeth a Chynllun Gwarchod Coed a nodi Parthau Gwahardd Adeiladu ar gynllun gosodiad y safle. Dylai unrhyw waith penodedig ar goed ayb. gydymffurfio â BS 3998: Argymhellion ar gyfer Gwaith ar Goed.'*

Mae'r CCA Cadwraeth Natur hefyd yn gwneud cyfeiriadau lluosog at goed, coetiroedd, gwrychoedd a Gorchmynion Cadw Coed.


Mae gan y cyngor hefyd nifer o ddatganiadau polisi ynghylch coed ar ei wefan:

- GCC [Gorchymyn Cadw Coed | Cyngor Bwrdeistref Sirol Rhondda Cynon Taf \(rctcbc.gov.uk\)](http://rctcbc.gov.uk)
- Ardaloedd cadwraeth [Ardaloedd cadwraeth | Cyngor Bwrdeistref Sirol Rhondda Cynon Taf \(rctcbc.gov.uk\)](http://rctcbc.gov.uk)
- Coed peryglus [Coed Peryglus | Cyngor Bwrdeistref Sirol Rhondda Cynon Taf \(rctcbc.gov.uk\)](http://rctcbc.gov.uk)
- Adrodd am ordyfiant ac ati,

## Coed a Datblygiad

Bydd angen i gynigion datblygu a newidiadau defnydd tir eraill ystyried sut y bydd coed, coetiroedd a gwrychoedd yn cael eu hintegreiddio'n llwyddiannus â'r cynllun cyffredinol. Er mwyn osgoi gwrthdaro yn y dyfodol, rhaid ystyried y canlynol yn ofalus:

- lle priodol ar gyfer coed a gedwir a choed newydd i ganiatáu ar gyfer twf a lledaeniad yn y dyfodol;
- sut i osgoi difrod oherwydd cywasgu pridd, torri gwreiddiau neu ganghennau; ac
- angen i waith gosod seilwaith a gwasanaethau yn ogystal â phresenoldeb darpariaeth cyfleustodau sy'n bodoli eisoes fod yn ystyriol o goed.



Mewn amgylchiadau eithriadol lle y gellir llwyr gyfiawnhau colli coed a gwrychoedd presennol trwy asesiad coedyddiaeth safle-benodol, bydd angen darpariaeth ar gyfer plannu coed newydd mewn lleoliad addas. Dylai datblygwyr ddefnyddio gwasanaeth cyn-ymgeisio'r Cyngor i gael cyngor arbenigol ar y materion y bydd angen rhoi sylw iddynt, cyn i gais cynllunio ffurfiol gael ei wneud. Rhaid dilyn unrhyw Ganllawiau Cynllunio Atodol. (Mae [Cadwraeth natur \(rctcbc.gov.uk\)](http://rctcbc.gov.uk) yn cynnwys y gofynion cyfredol)

### Gwaith Priffyrdd a Chyfleustodau

Gall coed stryd fod yn agored i niwed o waith sy'n gysylltiedig â gosod ac atgyweirio gwasanaethau cyfleustodau. Gall hyn arwain at golli egni ac, ar y gwaethaf, y goeden yn marw, a gall y ddau beth gymryd sawl blwyddyn i ddod i'r amlwg. Mae hefyd yn peri risg iechyd a diogelwch os caiff coed eu gwneud yn ansefydlog (holti gwreiddiau mawr) a rhoi gorchudd ysgafn yn unig ar waith. Dylai gwasanaethau cyfleustodau fod yn ymwybodol o'r canllawiau arfer gorau presennol a gweithio yn unol â hwy.

### Canllawiau ar gynllunio, gosod a chynnal a chadw offer cyfleustodau yn agos at goed

Mae CBSRhCT yn ymrwmo i gynnal trafodaethau a chytuno ar delerau arfer gorau gydag unrhyw gwmni neu sefydliad sydd â hawliau datblygu a ganiateir.

### Difrod bwriadol a fandaliaeth

Yn anffodus, mae difrod i goed, yn fwriadol neu drwy anwybodaeth, yn ddigwyddiad cyffredin. Mae difrod troseddol yn cynnwys torri, tocio neu frigdorri coed, torri coed ifanc, cynnau tanau o dan goed ac amryw o ymdrechion eraill i ladd coed.


Mae difrod damweiniol neu ddiotal i goed yn cynnwys effaith cerbydau, difrod o strimio a thorri o amgylch coed a chywasgu oherwydd parcio ar ymylon glaswellt ac ati.

Gall difrod hefyd fod yn gysylltiedig â defnyddio a chynnal a chadw priffyrdd drwy osod tramwyfeydd, seilwaith ac arwyddion neu drwy halogiad gan halen mewn graean neu hydrocarbonau ac ati.

Bydd CBSRhCT yn gosod amodau cynllunio addas i warchod coed newydd a phresennol, a'u gorfodi.

Anwybodaeth sy'n arwain at y rhan fwyaf o'r difrod i goed a bydd ymgyrchoedd gwybodaeth ac addysg yn mynd i'r afael â nhw, ond bydd achosion o ddifrod damweiniol o fwriad neu ddifrod bwriadol yn cael eu herlyn.

Bydd edrych ar goed fel asedau cyhoeddus, yn hytrach na phroblem, yn galluogi'r Cyngor i wneud penderfyniadau gwell a mwy cyson am stoc coed Rhondda Cynon Taf ym mhob maes o fuddiannau a difrod sy'n gwrthdaro. Bydd hyn hefyd yn hwyluso ymatebion lle mae gwerth coeden sengl mewn termau ariannol yn galluogi gwneud penderfyniadau mesuradwy a chyfiawnadwy.



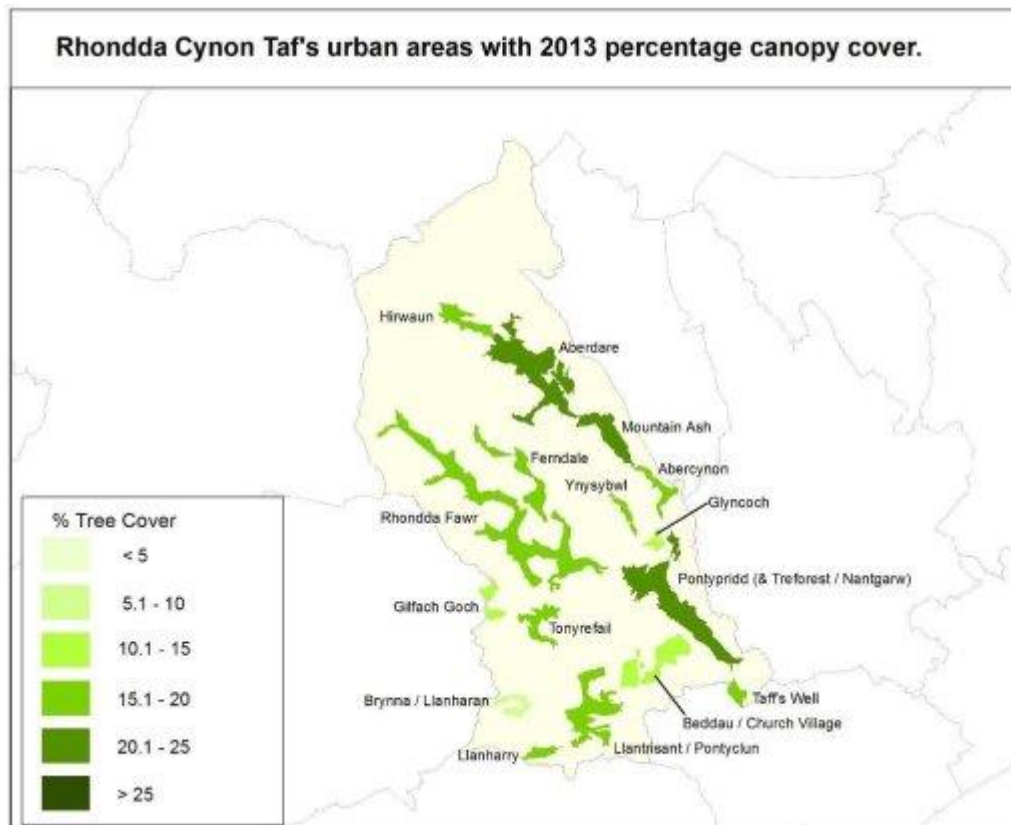
**RHAN 3**  
**STOC COED TREFOL**

## Rhan 3: Stoc Coed Trefol

### Yr hyn sydd gennym

Mae gorchudd canopi helaeth mewn ardaloedd trefol yn Rhondda Cynon Taf, ond yn anffodus mae arolwg diweddaraf CNC yn dangos ein bod yn colli coed aeddfed mawr sy'n cyfrannu cymaint at ein treflun, bioamrywiaeth ac amwynder.

Gweler isod yr ardaloedd trefol a arolygwyd gan CNC.



Mae'r tabl isod yn crynhoi canlyniadau arolwg 2013. Mewn 11 o'r 16 ardal drefol, ceir gorchudd sy'n fwy na'r cyfartaledd cenedlaethol Cymreig, ac yn Aberdâr, Pontypridd ac Aberpennar, mae'n fwy nag 20%.

Dim ond ardaloedd Brynna / Llanharan (9.8%), Beddau / Pentre'r Eglwys (11.7%), Gilfach Goch (12.2%) a Glyncoch (12.4%) sydd o dan 15% o orchudd. Bu CNC hefyd yn ystyried cyn-ardaloedd Cymunedau yn Gyntaf ac nid oedd yr un ohonynt yn dangos diffyg darpariaeth canopi difrifol. Mae'r Cymoedd yn anarferol yn hyn o beth; fel arfer, cysylltir 'maestrefi deiliog' â chymdogaethau cyfoethocach, ond yn RhCT mae bron pob cymuned yn elwa ar orchudd coed helaeth. Mae CNC yn nodi bod llawer o'r gorchudd hwn yn RhCT mewn coetir, sydd angen ei reoli'n dda a bod yn hygyrch, er mwyn i'r cyhoedd fwynhau budd llawn.



Ardal Drefol	Parth Cymeriad Tirwedd	Poblogaeth Cyfrifiad ONS 2011	Ardal Drefol (ha)	Cyfanswm gorchudd '13 (ha)	Cyfanswm gorchudd '13 (%)
Rhondda Fawr	Blaenau'r Cymoedd	58,904	1538	278	18.1%
Aberdâr	Blaenau'r Cymoedd	29,748	1026	224	21.9%
Pontypridd (Trefforest Nantgarw)	Cymoedd y De	30,457	1004	215	21.4%
Llantrisant/Pontyclun	Cymoedd y De	14,422	605	103	17.0%
Beddau / Pentre'r Eglwys	Cymoedd y De	8,236	470	55	11.7%
Glynrhedynog (& Maerdy)	Blaenau'r Cymoedd	7,338	351	68	19.3%
Aberpennar	Blaenau'r Cymoedd	11,230	332	78	23.4%
Hirwaun	Blaenau'r Cymoedd	7,247	229	40	17.3%
Tonyrefail	Cymoedd y De	9,317	224	35	15.8%
Abercynon	Cymoedd y De	5,983	158	30	18.9%
Bryнна/ Llanharan Gilfach Goch	Cymoedd y De	6,686	141	14	9.8%
Llanhari	Cymoedd y De	4,395	132	16	12.2%
Ffynnon Taf	Cymoedd y De	3,035	92	16	17.2%
Ynysybwl	Cymoedd y De	5,567	91	17	18.2%
Glyncoch	Cymoedd y De	3,503	84	15	17.5%
	Cymoedd y De	4,020	71	9	12.4

Mae Stoc Coed Trefol presennol Rhondda Cynon Taf yn cynnwys cymysgedd o rywogaethau brodorol ac anffodorol o wahanol oedrannau yn ein strydoedd, parciau, coridorau afonydd a rheilffyrdd ac mewn gerddi preifat. Er bod y coed trefol presennol yn aml wedi'u plannu'n wreiddiol, yn RhCT mae coed o'r dirwedd cyn-datblygiadau wedi goroesi ac wedi ffynnu. Mae agosrwydd at goetiroedd brodorol yn y wlad o amgylch yn golygu y gall hyd yn oed lleoliadau trefol gael eu cytrefu gan adfywiad naturiol o'r banc hadau naturiol.

## Etifeddiaeth Goed Rhondda Cynon Taf

Mae coed mawr, aeddfed yn arbennig o bwysig ar gyfer ein hetifeddiaeth, oherwydd eu gwerth ecolegol a'r gwasanaethau ecosystem y maent yn eu darparu (fel carbon wedi'i storio o'r atmosffer). Mae sicrhau bod cynnal a chadw a rheoli'r Stoc Coed Trefol yn arbennig o bwysig ar gyfer datblygiad hirdymor coed mawr ac aeddfed. Rhaid gwneud mwy o ymdrech i'w hamddiffyn a lleihau colledion cynamserol o'r coed pwysig hyn. Bydd y Cyngor hefyd yn gweithio gyda'r holl dirfeddianwyr i hyrwyddo arfer gorau o ran rheoli coed, coetir a gwrychoedd ar eu tir.

Dylid annog adfywiad naturiol, sy'n broses hynod o gadarn a chryf yn RhCT, heb unrhyw ôl troed carbon cysylltiedig a chyda'r risg leiaf o ledaenu clefyd coed, o fewn ac o amgylch coetir lle nad yw hyn yn peryglu cynefinoedd blaenoriaeth eraill neu nodweddion tirwedd neu ddiwylliannol pwysig.

Lle ystyrir plannu, dylai hyn fod ar sail y goeden iawn yn y lle iawn, a gyda dealltwriaeth glir o werth bioamrywiaeth presennol y safle.

Dylid dewis coed sy'n briodol i bob safle unigol ac sydd â'r gofod, uwchben ac o dan y ddaear, i dyfu i aeddfedrwydd. Lle bynnag y bo'n briodol, bydd RhCT yn plannu coed sydd wedi eu tyfu a'u lluosogi'n lleol. Cydnabyddir buddion cadwraeth natur plannu ac annog coed brodorol nodweddiadol.

Mae newid yn yr hinsawdd yn golygu y bydd ystod a dosbarthiad coed yn newid dros amser, hefyd yr amrywiaeth o blâu a chlefydau coed. Yn achos coed brodorol sy'n atgenghedlu'n rhywiol, mae'n debygol y bydd cryn addasu naturiol a gwytnwch naturiol i hinsawdd sy'n newid. Mae prif goed brodorol RhCT hefyd i'w gweld yn llawer pellach i'r de yn Ewrop lle maent wedi profi gallu i addasu i wahanol amodau hinsoddol.


Gall tymheredd cynyddol hefyd ganiatáu i goed anfrodorol oroesi gyda'r potensial i rywogaethau goresgynnol newydd effeithio ar ardal ehangach, a'r potensial i golli bioamrywiaeth cysylltiedig. Enghraifft o hyn yw'r llawr-geiriosen ymledol, planhigyn sy'n frodorol i'r Asores, sy'n elwa o dymheredd uwch a'r amodau llaith, ac sy'n bygwth gorlethu'r fflora naturiol yng nghoetir RhCT. Mewn canolfannau trefol lle gall concrit ac adeiladau achosi mannau poeth lleol sylweddol, efallai y bydd angen defnyddio rhywogaethau sy'n gallu gwrthsefyll gwres.

Mae hyn hefyd yn cyflwyno heriau o ran sut mae'r Cyngor yn rheoli coed presennol mewn ardaloedd trefol.

- Dylid ystyried addasrwydd hinsoddol coed newydd yn y dyfodol wrth i hinsawdd Rhondda Cynon Taf newid, yn enwedig o gofio oes hir nifer o goed
- Dylid ystyried sut y gall ein stociau coed presennol gael eu heffeithio gan amodau hinsoddol newidiol a digwyddiadau tywydd eithafol a fydd o bosibl yn digwydd yn amlach
- Dylid ystyried effeithiau bioamrywiaeth i'r dyfodol o gyflwyno rhywogaethau coed anfrodorol i ardaloedd o bwysigrwydd bioamrywiaeth uchel.

Mae llawer o ffactorau y mae angen eu hystyried wrth blannu coed trefol, coed coetir a gwrychoedd, sy'n ymwneud â dewis rhywogaethau a'r amodau tyfu a byw gwirioneddol i'r coed yn y dyfodol. (Gweler Atodiad 4: Y Goeden iawn yn y Lle iawn – Penderfynu Beth i Blannu)

Er y bydd newid yn yr hinsawdd yn effeithio ar goed, maent hefyd yn rhan o'r ateb i liniaru ac addasu i newid yn yr hinsawdd. Mae angen amrywiaeth o rywogaethau



coed, a choed o oedrannau amrywiol, er mwyn creu etifeddiaeth ar gyfer y dyfodol, ac mae angen inni weithio gyda phrosesau naturiol lle gall y rheini sicrhau'r canlyniadau gorau.

### Manyleb, plannu a chynnal a chadw

Mae llawer o goed mewn ardaloedd trefol yn cael eu peryglu gan gyflwr y tir, agosrwydd at adeiladau a ffyrdd, cyfleustodau yn tarfu ar wreiddiau, a cholli lled canopi oherwydd pwysau rheoli. Felly mae'n arbennig o bwysig mewn sefyllfaoedd trefol i blannu'r goeden iawn yn y lle iawn. Mewn sefyllfaoedd fel hyn, gellir ystyried rhywogaethau anfrodorol nad ydynt yn broblemau ecolegol nac ymledol. Fodd bynnag, mae'n bwysig cydnabod na fydd rhywogaethau anfrodorol yn cynnal ystod ac amrywiaeth y bywyd gwyllt brodorol.


Mae cynnal a chadw coed trefol hefyd yn bwysig, o ran hybu iechyd coed, ymestyn bywyd, rheoli risg a chynnal y gofod i'r goeden ddatblygu. Lle mae plannu yn cael ei wneud, bydd RhCT yn sicrhau bod yr holl goed a blannwyd yn dilyn arfer gorau. Mae hyn yn cynnwys sicrhau dŵr mewn cyfnodau o dymheredd uchel a/neu sychder, a gwneud pob amddiffyniad priodol.

Wrth blannu coed trefol ar draws y Fwrdeistref Sirol, bydd cydweithio gyda chymunedau lleol yn hanfodol i lwyddiant. Mae fandaliaeth coed a blannwyd yn broblem barhaus, ac yn aml, ceir sylwadau am goed trefol. Mae canghennau sy'n hongian drosodd, sbwriel dail, derbyniad lloeren, colli golygfa, rhwystrau parcio, palmentydd anwastad ac ati yn gwynion parhaus. Ar yr un pryd, gall tocio, gwaith arall a thorri coed fod yn amhoblogaidd hefyd.

### Dewis amrywiaeth rhywogaethau

Mewn sefyllfaoedd trefol, gall plannu dewis ehangach o goed leihau'r risg o blâu, afiechydon a newid yn yr hinsawdd. Mae cadw coed bob amser yn well na phlannu o'r newydd. Rhaid cael coed mewn dosbarthiadau oedran amrywiol i gymryd lle'r coed aeddfed wrth iddynt ddirywio a marw. Mae'n bwysig caniatáu ar gyfer colled ym mhob dosbarth oedran oherwydd difrod, gwaith cynnal a chadw gwael yn y gorffennol, neu afiechyd. Mae'r amgylchedd trefol yn aml yn anodd i goed, ac felly rhaid i'r dewis o rywogaethau coed fod yn briodol i'r lleoliad er mwyn cael y budd mwyaf. Efallai y bydd angen rhoi rhywogaethau mwy gwydn yn lle coed a gollir neu a wneir yn agored i niwed oherwydd newid yn yr hinsawdd a chlefyd. Er enghraifft, y dewis o blanhigion trefol yn lle'r coed ynn sydd wedi'u heintio, er mwyn sicrhau'r budd mwyaf i fywyd gwyllt a phobl. Mewn coetir ynn, rhoddir gwerth arbennig ar adwaith naturiol yr onnen i bwysau dethol clefyd y coed ynn, a datblygiad coed sy'n gwrthsefyll yn naturiol, a hefyd i adwaith rhywogaethau coed brodorol eraill i'r bylchau a'r gofodau a grëir gan goed sy'n marw. Er enghraifft, rhagwelir y bydd derw, sycamorwydden a ffawydd yn hadu'n naturiol ac yn manteisio ar gyfleoedd o'r fath yn RhCT.

Mae clefydau a phlâu a fewnforir yn fgygythiad mawr i'n coed, felly bydd yr holl goed a brynir gan CBSRhCT yn cael eu hardystio fel rhai sydd wedi eu tyfu a'u lluosogi yng Nghymru. Byddwn yn cefnogi cymunedau a grwpiau lleol i sefydlu meithrinfeydd coed gan ddefnyddio hadau a gasglwyd yn lleol, i gael mynediad at gronfa enetig ehangach na'r hyn sydd ar gael yn fasnachol. Lle nad yw'n peryglu cynefinoedd eraill â blaenoriaeth, hwylusir lle bo modd adfywiad naturiol, sy'n rhydd o glefydau, o'r banc hadau lleol a heb unrhyw ôl troed carbon.



## Plannu newydd

Mewn ardaloedd trefol, bydd plannu coed newydd yn lle hen rai yn hanfodol i sicrhau parhad y stoc coed. Bydd un goeden ifanc yn cymryd llawer o flynyddoedd i gyflawni maint a graddfa coeden aeddfed fawr ar sail 'un ac un', oherwydd nad yw un goeden newydd yn rhoi'r un budd. Os canfyddir bod angen cael gwared ar goed, bydd y Cyngor yn sicrhau bod coed newydd yn cael eu hadnewyddu'n briodol ar sail asesiad coedyddiaeth sy'n gysylltiedig â'r safle. Yn gyffredinol, bydd coed newydd yn cael eu plannu yn lle hen rai yn yr un lleoliad, ond mewn rhai amgylchiadau gall lleoliad cyfagos fod yn fwy ymarferol a phriodol.

## Coetir

Os oes lle i ehangu coetir trefol presennol, bydd twf naturiol yn cael ei flaenoriaethu fel y ffordd orau o gynyddu gorchudd coetir. Mae gan goed wedi'u plannu ôl troed carbon cynhenid yn seiliedig ar y broses gyfan o'u lluosogi a'u tyfu mewn meithrinfeydd, cludiant, tiwbiau plastig a darpariaeth cansen pan gânt eu plannu, ac ôl-ofal. Mae tarfu ar briddoedd i ffurfio pyllau plannu yn rhyddhau carbonau pridd. Mae'r rhain yn broblemau cynhenid gyda phlannu coetir y mae angen eu hystyried ym mhob achos. Mewn cymhariaeth, nid yw adfywiad naturiol coetir yn golygu unrhyw ôl troed carbon dynol, ac ychydig iawn o ôl-ofal. Mae'r broses yn arwain at arallgyfeirio naturiol, ac mae'r coed sy'n sefydlu yn llawer llai agored i sychder neu gystadleuaeth.

Yn gyffredinol, mae coetir sefydledig yn elwa o ran amrywiaeth o oedrannau, dwyseddau a rhywogaethau coed er budd bioamrywiaeth a pharhad gorchudd y goron. Fodd bynnag, mae coetir yn gynefin hirdymor sy'n cymryd cannoedd o flynyddoedd i'w ddatblygu'n llawn, a bydd yn mynd trwy addasu a newid parhaus wrth iddo wneud hynny. Ceir prosesau naturiol o fewn coetir sy'n arwain at newidiadau strwythurol dros amser, a gall cystadleuaeth rhwng coed cyfagos, taflad gwynt, ac afiechyd oll ryngweithio i ddylanwadu ar arallgyfeirio strwythurol.

## Coed mewn tirweddau caled

Mae'n flaenoriaeth i blannu coed mewn ardaloedd o wyneb caled megis meysydd parcio, strydoedd ac ardaloedd cerddwyr. Mae'n well dylunio ardaloedd plannu agored, ond lle nad yw hyn yn bosibl, mae technegau plannu arbennig ar gael sy'n sicrhau cyfaint digonol o bridd i sicrhau bod y coed yn cyrraedd eu llawn botensial. Mae cyhoeddiad TDAG, 'Trees in hard landscapes - a guide for delivery' yn ystyried heriau ac atebion ymarferol i ganiatáu integreiddio coed yn ein strydoedd, mannau dinesig a meysydd parcio arwyneb.

Yr ardaloedd hyn yw'r amgylcheddau trefol mwyaf heriol ar gyfer tyfu coed ond dyma'r ardaloedd sy'n elwa fwyaf o'u cynnwys hefyd. Mae'r Cyngor yn ymrwymo i arfer gorau wrth ddefnyddio technegau plannu modern sydd wedi'u hymchwilio a'u datblygu i alluogi sefydlu a thyfu coed yn llwyddiannus yn yr ardaloedd hyn.

## Coed presennol ar y briffordd

Nododd arolwg CNC 2013 o goed mewn ardaloedd trefol yn RhCT fod llwybrau trafndiaeth (gan gynnwys ymylon a phalmentydd) yn elfen bwysig o'r adnodd coed trefol. Yn RhCT maent yn cyfrif am 18% o'r tir trefol ac yn cynnwys 9% o'r gorchudd coed trefol (fel cymhariaeth, y ffigurau ar gyfer ardaloedd trefol Cymru yw 16% o dir trefol Cymru a 9% o orchudd). Maent hefyd yn nodi bod traffig modurol yn achosi llawer o'r llygredd aer a dŵr wyneb trefol, y mae gan goed y gallu i'w waredu. (Gorchudd Coed y Dref ym Mwrdeistref Sirol Rhondda Cynon Taf

(cyfoethnaturiol.cymru)).

Yr hyn sy'n effeithio fwyaf ar ansawdd aer trefol yw allyriadau traffig ffyrdd sy'n cynhyrchu nitrogen deuocsid a deunydd gronynnol. Mae coginio bwyd masnachol a stofiau tanwydd coed hefyd yn ffynonellau sylweddol o ddeunydd gronynnol mewn rhai ardaloedd. Mae coed yn amsugno peth nitrogen deuocsid a mater gronynnol trwy weithredu fel 'hidlydd'. Y ffordd symlaf a gorau o wella ansawdd aer yw cynllunio lleoedd trefol i leihau'r ffynonellau llygredd. Gall seilwaith gwyrdd helpu i leihau llygredd drwy ddarparu mannau croesawgar y bydd yn well gan bobl gerdded neu feicio drwyddynt yn hytrach na gyrru. Gellir gwneud gwelliannau trwy addasu'r amgylchedd trefol, gan gynnwys nifer, maint, a lleoliad coed a gwrychoedd trefol e.e. o amgylch meysydd chwarae ysgolion, canolfannau iechyd, ardaloedd siopa.

Mae coed yn ychwanegu'n sylweddol at ein strydlyn a'n mannau parcio; fodd bynnag, mae strydoedd yn cynnig amgylchedd annaturiol iawn i goed ac felly mae angen gofal a diogelwch arbennig arnynt. Mewn ardaloedd preswyl, mae ymylon yn aml wedi cael eu hailwynebu â tharmac a'u defnyddio ar gyfer parcio, a lle gallai gwreiddiau coed yn flaenrol gael mynediad i erddi cyfagos, nawr mae'r rhain bellach wedi'u palmantu. Nid yn unig y mae coed priffyrdd wedi'u lleoli o fewn y ffordd gerbydau a throedffyrdd, ond hefyd ar ymylon ac mewn ardaloedd bach o fannau gwyrdd. Mae angen cadw a gwarchod yr ardaloedd hyn gan eu bod yn darparu gofod tyfu gwell nag ardaloedd wyneb caled, a dylid achub ar gyfleoedd lle bynnag y bo modd i adfer y tirlunio meddal hwn. Oherwydd ei bod yn anodd sefydlu coed newydd yn lle hen rai ar y briffordd bresennol, dim ond pan fetho popeth arall yr ystyrir cael gwared ar goed stryd pan fydd yr holl atebion eraill wedi'u hystyried. Bydd CBSRhCT yn gosod arfer gorau ar gyfer defnyddio pyllau coed trefol, gan gynnwys a gwella plannu coed presennol lle bo modd.

### Coed mewn Parciau a Mynwentydd

Yn Rhondda Cynon Taf, ceir x o barciau a mannau gwyrdd, ac mae gan 4 safle Cynghor a 9 safle cymunedol achrediad y Faner Werdd.

Yn ôl arolwg CNC o ardaloedd trefol yn RhCT y cyfeiriwyd ato'n gynharach, mae mannau agored cyhoeddus yn gartref i gymaint â 60% o orchudd coed trefol yn Rhondda Cynon Taf, tra bod mannau agored cyhoeddus yn cyfrif am 26% o dir trefol. (Yn achos Cymru, y ffigurau yw 53% o'r holl orchudd coed yn ein cymunedau Cymreig mewn mannau agored cyhoeddus, sy'n cyfrif am ddim ond 22% o dir trefol).

Mae parciau'n gyfranwyr pwysig iawn i amgylchedd cyffredinol a chymeriad tirwedd yr ardal. Mae parciau'n cynnwys rhai tirweddau treftadaeth allweddol, lle mae'n rhaid cynnal y dyluniad cyffredinol a'r goedwedd mewn cynlluniau rheoli ac adfer yn y dyfodol. Mewn parciau eraill, cynyddir y gorchudd coed yn unol â chynlluniau rheoli sy'n safle-benodol, a arweinir gan ddyluniad, sy'n ceisio sicrhau'r budd esthetig, cymdeithasol, iechyd ac ecolegol mwyaf posibl i'n parciau. Gallai parciau fod yn esiampl glir o gynllunio ar gyfer y dyfodol ac arfer gorau o ran gofalu, cynnal a chadw a phlannu coed. Yr egwyddor yw ei bod yn well cadw coed na'u hailblannu.

Dangoswyd bod ardaloedd ecolegol-gyfoethog, yn enwedig y rhai gyda choed, yn helpu i leihau lefelau straen pobl a gwella iechyd meddwl a llesiant cyffredinol. Mae bywyd gwyllt yn parhau i ddirywio yn genedlaethol. Mae gan barciau rôl bwysig i'w chwarae o ran cefnogi bywyd gwyllt, a chânt eu rheoli i annog hyn.

Mae'n bwysig bod coed newydd yn cael eu plannu pryd bynnag y collir coed yn ein

parciau. Mae'r strategaeth hon yn ceisio datblygu cynlluniau rheoli sy'n rhagweld problemau hinsawdd a phroblemau gyda choed yn y dyfodol. Bydd RhCT yn ymrwymo i weithio'n adeiladol gyda Grwpiau Cyfeillion a rhanddeiliaid eraill i adolygu cynlluniau rheoli parciau yng ngoleuni cynlluniau newid yn yr hinsawdd a bioamrywiaeth a'r Strategaeth hon.

Dengys y tabl isod os oes Coed, Gwrychoedd a Choetiroedd mewn mynwentydd a reolir gan RhCT.

MYNWENT	COED	GWRYCHOEDD	COETIR
Mynwent Abercynon	X		
Mynwent Aberdâr	X	X	X
Mynwent Aberffrwd (Hen Aberpennar)	X		X
Mynwent Bryn y Gaer (Hirwaun)	X	X	
Mynwent Cefn y Parc (Tonysguboriau)	X		X
Mynwent Glynrhedynog	X	X	X
Mynwent ac Amlogfa Glyntaf	X	X	X
Mynwent Llanharan	X		
Amlogfa Llwydcoed	X	X	X
Mynwent Maes yr Arian (Aberpennar Newydd)	X	X	
Mynwent Penrhys	X	X	X
Mynwent Trealaw	X	X	
Mynwent Treorci	X	X	
Mynwent Ty Rhiw (Ffynnon Taf)	X	X	
Mynwent Ynysybwl	X		
Mynwent Abercynon	X		
Mynwent Aberdâr	X	X	X
Mynwent Aberffrwd (Hen Aberpennar)	X		X
Mynwent Bryn y Gaer (Hirwaun)	X	X	
Mynwent Cefn y Parc (Tonysguboriau)	X		X
Mynwent Glynrhedynog	X	X	X
Mynwent ac Amlogfa Glyntaf	X	X	X
Mynwent Llanharan	X		
Amlogfa Llwydcoed	X	X	X
Mynwent Maes yr Arian (Aberpennar Newydd)	X	X	
Mynwent Penrhys	X	X	X
Mynwent Trealaw	X	X	
Mynwent Treorci	X	X	
Mynwent Ty Rhiw (Ffynnon Taf)	X	X	
Mynwent Ynysybwl	X		

## Tiroedd Ysgol

Mae 117 o adeiladau ysgol yn Rhondda Cynon Taf, y mwyafrif ohonynt â rhywfaint o fannau gwyrdd ac mae gan lawer ohonynt goed, gwrychoedd a choetir ar eu tiroedd. Yn yr un modd â mannau trefol eraill, mae rhai o'r rhain wedi goroesi o'r dirwedd cyn-ddatblygu (ac yn ôl pob tebyg, yn cynnwys rhywfaint o goetir hynafol) ond plannwyd llawer ohonynt, naill ai pan adeiladwyd yr ysgol neu'n fwy diweddar. Fel arfer, y corff llywodraethu a phennaeth yr ysgol sy'n gyfrifol am reoli tiroedd ysgol. Mae gan rai ysgolion goetir helaeth, a blannwyd ddegawdau yn ôl, lle mae angen cyngor arbenigol ar yr ardaloedd hyn i'w cadw mewn cyflwr diogel i ddisgyblion ddefnyddio'r ardaloedd



allanol gwerthfawr hyn ar gyfer y cwricwlwm. Mae angen brys i adolygu'r cymorth a'r cyngor sydd ar gael i ysgolion o ran plannu a chynnal rhywogaethau coed, rheoli tiroedd, i wneud y mwyaf o'r buddion ar gyfer amwynder, newid yn yr hinsawdd, bioamrywiaeth a chaniatáu i ysgolion fanteisio'n llawn ar fannau addysgu a dysgu allanol i helpu i gyflwyno'r 'Cwricwlwm Newydd i Gymru'.

## Coed mewn Gerddi Preifat

Dim ond 14% o orchudd coed trefol yn RhCT sydd mewn gerddi preswyl preifat, er eu bod yn ffurfio tua 35% o'r ardal drefol. Yn ardaloedd trefol Cymru, mae gerddi preifat yn gorchuddio tua'r un arwynebedd, ond yn darparu 20% o holl orchudd coed trefol Cymru. Mae'n debyg bod hyn oherwydd y boblogaeth drwchus a'r patrwm anheddu yn Rhondda Cynon Taf, ond mae'n pwysleisio pwysigrwydd y canopi coed sydd ym mherchnogaeth neu reolaeth y Cyngor i amwynder lleol. - (Gorchudd Coed Trefol ym Mwrdeistref Sirol Rhondda Cynon Taf (cyfoethnaturiol.cymru)).

## Seilwaith Gwyrdd

Mae darparu seilwaith gwyrdd mewn ardaloedd trefol ac o'u cwmpas bellach yn cael ei gydnabod yn eang fel rhywbeth sy'n cyfrannu at greu lleoedd y mae pobl eisiau byw a gweithio ynddynt. Ym Mholisi Cynllunio Cymru, diffinnir seilwaith gwyrdd fel:


*“y rhwydwaith o nodweddion naturiol a lled-naturiol, manau gwyrdd, afonydd a llynnoedd sy'n croesi ac yn cysylltu lleoedd”. Gall Seilwaith Gwyrdd weithredu ar ystod o wahanol raddfeydd; o ecosystemau cyfan fel gwlyptiroedd ac afonydd i barciau, caeau a gerddi ar raddfa leol, a choed stryd, gwrychoedd, ymylon ffyrdd, a thoeau/waliau gwyrdd ar raddfa ficro. (PCC 11, paragraff 6.2.1).*

Bydd CBSRhCT yn cynnal Asesiad Seilwaith Gwyrdd (ASG) ar gyfer y Cynllun Datblygu Lleol Diwygiedig. Bydd hyn yn cynnwys safleoedd a choridorau sy'n cyfrannu at elfennau gwyrdd a glas ein seilwaith trefol. Enghraifft o Seilwaith Gwyrdd sy'n berthnasol i'r strategaeth hon fyddai rhwystrau gweledol a chlywedol i wahanu tai oddi wrth ddefnyddiau eraill, ffyrdd a rheilffyrdd prysur ac ardaloedd preswyl eraill. Gall coed a gwrychoedd, yn enwedig mewn ardaloedd trefol, helpu i ddarparu rhwystrau gweledol yn ogystal â rhwystrau i lygredd, sŵn a gwynt.

Bydd angen i'r ASG:

- **Nodi** lle gellir dod o hyd i seilwaith gwyrdd presennol ar hyn o bryd a lle gallai fod cyfleoedd i wella, megis drwy ddarparu seilwaith gwyrdd newydd, neu drwy wella'r seilwaith gwyrdd presennol;
- **Ystyried** pa welliannau y gellir eu gwneud i fioamrywiaeth a gwytnwch ecosystemau, yn ogystal ag ystyried anghenion cymunedau lleol a chymdeithas yn gyffredinol a sut y gellir diwallu'r rhain drwy seilwaith gwyrdd;
- **Bod yn berthnasol** ar ystod o wahanol lefelau, o helpu i lywio cynllunio seilwaith gwyrdd ar lefel safle datblygu, i'r cynllunio mwy strategol sydd ei angen i lywio, er enghraifft, strategaethau ar gyfer twf (6.2.9) neu i nodi lleoliadau addas ar gyfer iawndal oddi ar y safle (6.4.21).
- **Cael ei adolygu'n rheolaidd**, i sicrhau bod y wybodaeth sydd ynddynt yn gyffredol ac yn briodol i'w defnyddio fel sail tystiolaeth, i lywio penderfyniadau rheoli datblygu ac yn cynorthwyo gyda gofynion adrodd perthnasol).

Yn ogystal â Pholisi Cynllunio Cymru, mae'n werth tynnu sylw at y ffaith fod



ysgogwyr eraill ar gyfer darparu seilwaith gwyrdd, megis Deddf Bywyd Gwylt a Chefn Gwlad 1981 a Rheoliadau Gwarchod Cynefinoedd a Rhywogaethau 2017. (CNC, nodyn cyfarwyddyd 042 Mehefin 2021).

## Perllannau

Ychydig iawn o berllannau traddodiadol sydd gan RhCT. Fodd bynnag, mae potensial o fewn Parciau, Tiroedd Ysgol a mannau gwyrdd cymunedol trefol i blannu perllannau. Fodd bynnag, i fod yn llwyddiannus, mae angen tocio ôl-ofal blynyddol ar goed ffrwythau sy'n cynnwys sgiliau a gwybodaeth ynghylch yr hyn sydd angen ei wneud. Felly, mae perllannau angen ymrwymiad hirdymor.

## Gwerthu tir y Cyngor

Pan fo tir y Cyngor yn cael ei werthu neu ei brydlesu, mae'n bosibl y bydd mwy o berygl o golli coed a methiant i blannu rhai newydd yn eu lle. Bydd coed gwerthfawr yn cael eu nodi a'u diogelu cyn gwerthu neu drosglwyddo'r tir i gadw ased y Fwrdeistref Sirol er budd y boblogaeth ehangach. Bydd y Cyngor yn disgwyl i'r tiffeddianwyr neu ddeiliaid prydles newydd weithio o fewn canllawiau'r Strategaeth Goed hon a lle bo'n briodol bydd yn gofyn iddynt am ddata blynyddol ynglŷn â chyflwr torri a phlannu yn y dyfodol i fwydo i mewn i'n ffigyrau ar gyfer monitro cynnydd.

## Meithrinfeydd

Bydd yn anodd dod o hyd i goed heb glefyd o darddiad lleol. Chwaraeodd mewnforio coed ran yn ymlediad cyflym clefyd y coed ynn ac mae mwy o risg o fewnforio mwy o blâu neu glefydau yn sgil mewnforien pellach. Daw stoc masnachol yn aml o sylfaen enetig gyfyngedig ac felly mae'n agored i niwed pan fydd clefyd newydd yn taro. Bydd y Cyngor yn ymgysylltu'n frwd â meithrinfeydd a gynorthwyr gan wirfoddolwyr sy'n gallu casglu hadau lleol a'u tyfu nes eu bod yn ddigon mawr i'w plannu. Bydd hyn yn rhoi amrywiaeth o genoteipiau lleol a choed sy'n debygol o fod wedi addasu i amodau lleol.


Er na ddylai hon fod yr unig ffynhonnell o goed ar gyfer Rhondda Cynon Taf, gall chwarae rhan bwysig a chynyddu cyfranogiad cymunedol mewn coed newydd, tra ar yr un pryd reoli bioddiogelwch h.y. atal cyflwyno a lledaenu organebau niweidiol.

Y prif ysgogydd ar gyfer cynnwys bioddiogelwch mewn polisi caffael yw atal lledaeniad plâu a chlefydau oherwydd cludo stoc o goed, yn benodol cludiant heb oruchwyliaeth ddigonol neu lwybr archwilio effeithiol sy'n priodoli perchnogaeth, a chadwyn o warchodaeth o hadau i'r goeden a gaiff ei phlannu yn ei safle terfynol.


## Plannu ar gyfer Gwytnwch

Bydd y strategaeth hon yn cyfrannu at strategaeth newydd Rhondda Cynon Taf ar newid yn yr hinsawdd. Mae Deddf yr Amgylchedd (Cymru) 2016 yn gosod y cyd-destun ar gyfer gwytnwch a Rheoli Adnoddau Naturiol yn Gynaliadwy (SMNR) yng Nghymru. Mae hefyd yn cyflwyno gofyniad i CNC gynhyrchu Datganiadau Ardal ac mae Datganiad Ardal De Canol Cymru yn rhoi fframwaith ar gyfer polisi a gwytnwch. Mae'r ddwy thema 'conglfaen', sef 'Adeiladu Ecosystemau Gwydn' a 'Cysylltu Pobl â Natur' yn berthnasol, yn ogystal â thri mater neu her benodol: Gweithio gyda Dŵr, Gwella Iechyd a Gwella Ansawdd Aer. Mae Seilwaith Gwyrdd yn nodwedd sy'n codi dro ar ôl tro yn y Datganiad Ardaloedd.

Mae saith proffil ecosystem yn cael eu datblygu a byddant yn darparu sylfaen







dystiolaeth ar gyfer llunio polisiau. Yr ecosystemau yw mawndiroedd, dŵr croyw, coetiroedd, glaswelltiroedd, dyffrynnoedd a threfol (ac arfordirol).



## Nodau amgylcheddol ar gyfer gwytnwch coed:

Mae gwytnwch ecosystemau yn sail i Reoli Adnoddau Naturiol yn Gynaliadwy. Mae Deddf yr Amgylchedd yn diffinio'r pedair elfen sy'n cyfrannu at y gallu i addasu. Yn eu canllaw, mae [Adnoddau Naturiol Cymru / Canllaw maes gwytnwch ecosystem](#) yn diffinio'r rhain fel:

- Amrywiaeth - ar amrywiaeth o wahanol lefelau a graddfeydd, gan gynnwys amrywiaeth enetig, amrywiaeth mewn rhywogaethau, amrywiaeth o fewn a rhwng ecosystemau ac amrywiaeth strwythurol, er enghraifft.
- Maint - lle mae ei arwynebedd yn ddigon mawr i gynnal poblogaethau, cefnogi prosesau ecolegol ac ymdopi ag effeithiau ymylol negyddol fel ysglyfaethu.
- Cyflwr - lle caiff effeithiau pwysau a galwadau eu rheoli'n gadarnhaol fel y gall yr amgylchedd ffisegol gynnal ystod gynhwysfawr o organebau a phoblogaethau iach.
- Cysylltedd – lle gall organebau symud o fewn a rhwng gwahanol ecosystemau, o chwilota neu unigolion yn mudo, trwy wasgaru hadau a genynnau, i'r newidiadau mawr ym mhoblogaethau'r rhywogaethau i addasu i hinsawdd sy'n newid.
- Daw gwytnwch ecosystemau o ganlyniad i gydadwaith rhwng yr agweddau hyn, gan ganiatáu i ecosystemau addasu, adfer a gwrthsefyll pwysau a galwadau yn haws. Mae'n bwysig nodi bod hyn yn berthnasol i bob ecosystem yn RhCT, nid yn unig i goed a choetir.

## Plâu a Chlefydau Coed

Gall coed, fel pob planhigyn, ddioddef o amrywiaeth eang o glefydau a phlâu. Yn yr 1970au, cafwyd gostyngiad sylweddol yn y boblogaeth o goed llwyfen oherwydd Clefyd Llwyfen yr Isalmaen. Bydd rôl y rhaglen rheoli risg coed a ddatblygir drwy'r strategaeth hon yn ystyried bygythiad clefydau i goed.


Clefyd Coed Ynn Chalara - mae clefyd coed ynn yn arbennig o bwysig i'r Cyngor gan ei fod wedi ymsefydlu mewn rhannau o'r Fwrdeistref Sirol, a gall fod yn fygythiad arbennig i goed yng nghoridor y briffordd. Bydd y Cyngor yn datblygu protocol ar gyfer ymdrin â materion clefyd coed ynn yn RhCT.

Mae cyfleoedd i gynaeafu hadau o stoc coed presennol Rhondda Cynon Taf ei hun. Mae'n debygol mai coed aeddfed sydd wedi hadu'n naturiol yn Rhondda Cynon Taf yw'r rhai mwyaf addas ar gyfer hinsawdd ac amodau tyfu Rhondda Cynon Taf a gallant wrthsefyll clefydau. Er enghraifft, mae'n ymddangos bod rhai coed Llwyfen Llydanddail aeddfed (*Ulmus glabra*) yn Rhondda Cynon Taf yn gallu gwrthsefyll Clefyd Llwyfen yr Isalmaen, ac mae coed ynn hefyd yn dangos ymwrthedd naturiol i glefyd coed ynn.

Mae dilyn arferion bioddiogelwch da yn hanfodol ar gyfer atal cyflwyno plâu a chlefydau.

## Coed a Datblygu Tir

Bydd angen i geisiadau cynllunio ddangos bod digon o le ar gyfer twf coed newydd a choed a gedwir yn y dyfodol er mwyn sicrhau eu bod yn cael eu cadw yn y tymor hir ac osgoi pwysau gan ddeiliaid y dyfodol i frigidorri,ocio neu dorri coed iach oherwydd pryderon diogelwch neu effeithiau ar amodau byw, fel cael golau haul rhesymol a gofod amwynder allanol digysgod. Bydd angen i geisiadau cynllunio ddarparu digon o wybodaeth i alluogi rhoi ystyriaeth briodol i goed ar y safle datblygu



ac o'i amgylch, gan gynnal arolwg coed a chynllun plannu gyda pharthau amddiffyn gwreiddiau priodol yn unol â'r Safon Brydeinig ddiweddaraf. Bydd y dewis o rywogaethau newydd i'w plannu yn defnyddio dull "y goeden iawn yn y lle iawn."

## Cynlluniau Rheoli Coed

Mae angen rheolaeth hirdymor ar goed a choetir er mwyn sicrhau eu gwerth yn awr ac yn y dyfodol. Cymerir cyfleoedd ar dir y Cyngor a thir preifat i gyflawni'r rheolaeth hirdymor hon. Gwneir hyn trwy geisiadau am gyllid, gweithio gyda chymunedau, tirddeiliaid partner a rheolwyr tir ac, o fewn datblygiadau, trwy amodau cynllunio ac unrhyw rwymedigaethau priodol ac angenrheidiol fel y nodir yn y Cynllun Datblygu Lleol Diwygiedig sydd ar y gweill.

## Sgiliau a Hyfforddiant Staff

Mae archwiliadau a gwaith coedyddiaeth yn cael eu cynnal yn unol â'r Safonau Prydeinig perthnasol ac yn dilyn canllawiau arfer gorau cyfredol y diwydiant. Bydd gan yr holl staff sy'n delio â choed, boed hynny mewn cyd-destun cynllunio, tirwedd, dylunio, priffyrdd, diogelwch neu weithredol, y sgiliau, profiad a'r cymwysterau perthnasol i gyflawni eu rolau penodol. Mae Gwasanaeth Ceidwaid Rhondda Cynon Taf yn cynnwys nifer o staff sydd â sgiliau rheoli coetir rhagorol. Bydd y sgiliau hyn yn cael eu cydnabod a'u defnyddio, gan gynnwys hyfforddi staff eraill. Bydd y ceidwaid yn cael gwybod am yr holl gynlluniau ac yn cyfrannu at fentrau yn y safleoedd y maent yn eu rheoli.

Mae coedyddiaeth yn broffesiwn medrus, ac am reswm da, oherwydd gall gwaith coedyddiaeth a wneir yn amhriodol fod yn beryglus a pheri risgiau i bobl, eiddo a choed. Yn y DU, mae dau gynllun achredu yn bodoli sy'n rhoi sicrwydd o gymhwysedd a sgil contractwyr:

- Cymdeithas Coedyddiaeth
- Cymdeithas Ryngwladol y Coedyddwyr


Bydd contractwyr y Cyngor yn gorfod cydymffurfio â safonau cymdeithasau coedyddiaeth a'r Safonau Prydeinig perthnasol ym mhob gwaith, ac wrth osod arfer gorau i reoli ei ystad goed ei hun.

## Ymgysylltu Cymunedol a Gwirfoddol

Bydd cefnogaeth gymunedol ac ymgysylltu gwirfoddol yn hanfodol i weithrediad llwyddiannus y strategaeth hon. Mae CBSRhCT yn ymrwymo i adeiladu strategaeth gyfathrebu dda i ddenu cefnogaeth, cyngor a chymorth o bob rhan o gymunedau lleol.

- Mae cyfoeth o wybodaeth a phrofiad yn bodoli yng nghymunedau Rhondda Cynon Taf am goed a choetir.
- Aelodau'r cyhoedd ar lawr gwlad sydd yn y sefyllfa orau i sylwi ar arwyddion o glefyd coed, fandaliaeth ac ati, neu faterion coetir eraill yn eu hardaloedd lleol.
- Bydd ymwneud y gymuned â choed, coetir a rheoli cynefinoedd eraill, boed yn gynigion plannu'r cyngor neu'n rhai o ddiddordebau cymunedol neu sector preifat, yn creu ymdeimlad o berchnogaeth o goed a choetir newydd ac estynedig. Bydd ymdeimlad o falchder cymunedol yn amddiffyn coed a choetir newydd rhag fandaliaeth.
- Bydd y Cyngor yn defnyddio ei lwyfan rhyngweithiol 'Dewch i Siarad' i ymgysylltu â chymunedau a datblygu Dewch i Siarad am Goed.





**'Mae coed yn allweddol i ymdeimlad o le, hunaniaeth a balchder mewn cymunedau lleol'.**

Bydd y Cyngor yn datblygu sianeli cyfathrebu effeithiol gan ddefnyddio llwyfannau ar-lein ac ar bapur yn ogystal â chyfarfodydd lleol wyneb yn wyneb i gefnogi'r strategaeth a chyfathrebu'n effeithiol am y gwaith sydd wedi'i gynllunio, a'r rhesymau drosto. Byddwn yn rhannu'r wybodaeth hon yn ehangach gyda grwpiau diddordeb, unigolion a'r cyhoedd a byddwn yn annog trigolion i gymryd rhan mewn plannu coed lleol a mentrau rheoli coetir a bioamrywiaeth, ac ymgysylltu â nhw i sicrhau eu bod yn rhan o'r ddarpariaeth hirdymor o goed, coetir a chynefin ehangach a bioamrywiaeth ar draws y Fwrdeistref Sirol.



**RHAN 4**  
**STRATEGAETH**  
**GWRYCHOEDD**  
**RHONDDA CYNON TAF**

## Rhan 4: Strategaeth Gwrychoedd Rhondda Cynon Taf

### Diffiniad o Wrych

Mae clawdd neu wrych yn rhes o blanhigion coediog, o leiaf 20m o hyd a hyd at 5m o led, fel arfer un sydd, neu a oedd, yn ffin. (Rheoliadau Gwrychoedd 1997). Yn Rhondda Cynon Taf, mae gwrychoedd yn gynefin pwysig ac yn nodwedd ddiwylliannol/ tirwedd. O fewn RhCT, mae gwrychoedd yn nodwedd arbennig o rannau o iseldir Cwm Cynon ac ardal Taf Elái, lle maent yn rhan o dirweddau bugeiliol hynafol a grëwyd pan gafodd y tir ei ffermio gyntaf. Mewn sawl achos, mae ein gwrychoedd yn gannoedd neu efallai filoedd o flynyddoedd oed. Stribedi hirfain o goetir hynafol gwreiddiol ydynt, a oedd yn cael eu cadw a'u rheoli fel ffiniau caeau gan y ffermwyr cynharaf. O'r herwydd, yn eu cyfoeth o rywogaethau, maent o werth enfawr i fioamrywiaeth a thirwedd ddiwylliannol.

Yn rhannau mwy ucheldirol y Fwrdeistref Sirol, mae ffiniau caeau traddodiadol fel arfer yn cynnwys waliau cerrig. Mae'r ddau fath o ffin yn dirwedd arwyddocaol yn Rhondda Cynon Taf, gan gyfrannu at gysylltedd cynefinoedd ar draws cefn gwlad.

Mae'r prif fygythiadau i ffiniau traddodiadol yn Rhondda Cynon Taf yn deillio o esgeulustod rheoli a datblygiadau. Mae gan y Cyngor gyfle i wella arferion rheoli gwrychoedd, yn enwedig mewn perthynas ag ymylon ffyrdd ac i ddiogelu gwrychoedd mewn datblygiadau trwy'r system gynllunio.

Nid yw rhai mentrau i gynyddu hyd gwrychoedd er mwyn mynd i'r afael â newid yn yr hinsawdd bob amser yn briodol yn RhCT oherwydd natur y ffiniau hanesyddol, eu pwysigrwydd wrth ddangos hanes y dirwedd i ni, a'u ffawna a'u fflora sy'n nodweddiadol yn lleol.

### Gwerth Gwrychoedd

Mae gan wrychoedd a ffiniau waliau cerrig fanteision mawr i fywyd gwylt ac maent yn gwneud cyfraniad pwysig ac unigryw i dirwedd y cymoedd.

- Maent yn gweithredu fel llochesi, ffynonellau bwyd, cysgodfannau a choridorau i fywyd gwylt symud. Yn RhCT mae eu parhad yn arbennig o bwysig i nifer o rywogaethau a.7, gan gynnwys pathewod ac ystlumod.
- Mae presenoldeb rhai coed talach yn ychwanegu at eu gwerth bywyd gwylt, fel pyst canu, pyst clwydo a llochesi.
- Mae gwrychoedd o fudd i bobl trwy hidlo llygryddion o'r aer, lleihau sŵn a darparu sgrinio, i gyd ar uchder dynol. Maent o fudd arbennig mewn ardaloedd trefol ac o amgylch safleoedd allweddol fel ysgolion ac ysbytai ac ar hyd ffyrdd.
- Gall gwrychoedd fod yn werthfawr lle mae uchder neu led yn cael ei gyfyngu, fel bod coed mwy yn amhriodol.
- Mae angen cynnal gwrychoedd i gadw eu gwerth, gan eu bod ar eu gorau pan yn tyfu'n drwchus ac yn ddi-fwlch. Mae arddulliau plygu gwrychoedd yn amrywio rhwng gogledd a de'r Fwrdeistref Sirol.
- Yn RhCT, mae gwrychoedd sy'n gyfoethog mewn rhywogaethau yn nodweddion o werth tirwedd ddiwylliannol a hanesyddol. Mae cyfansoddiad eu rhywogaethau a ffurfiant y gwrychoedd yn amrywio rhwng gwahanol rannau o'r Fwrdeistref Sirol a gall amrywiaeth y rhywogaethau fod yn ganllaw i



oedran y gwrych.

- Gellir diogelu gwrychoedd gwerthfawr, e.e. gwrychoedd cyfoethog o rywogaethau neu wrychoedd o bwysigrwydd hanesyddol gan y Rheoliadau Gwrychoedd 1997. Gall Safleoedd o Bwysigrwydd Cadwraeth Natur (SINC) gynnwys gwrychoedd hynafol a chyfoethog o rywogaethau yn RhCT.

Mae gwrychoedd, cloddiau gwrych a waliau cerrig yn cael eu cydnabod fel rhan bwysig o seilwaith gwyrdd a bydd y Cyngor yn ceisio gwarchod a rheoli gwrychoedd presennol a lle bo'n briodol, plannu gwrychoedd draenen wen neu gyll newydd. Mae gwrychoedd yn adnodd a gaiff ei danbrizio. Maent yn bwysig ar gyfer bioamrywiaeth ac yn darparu ystod o fanteision i bobl. Yn y gorffennol, defnyddiwyd gwrychoedd fel pantri o fwyd tymhorol iach - casglwyd afalau, aeron a chnau fel atodiad blasus iachus i'r diet. Heddiw, mae eu hangen arnom fel coridorau bywyd gwylt ac oherwydd y niferoedd mawr o anifeiliaid o adar cân i bryfed peillio y maent yn eu cynnal. Mae gwrychoedd trefol presennol yn aml yn gynefinoedd diffrwyth wedi'u tocio. Drwy newid canfyddiad pobl o'r hyn y dylai gwrych fod, o 'bren bocs' taclus i wrych mwy naturiol a 'gwylt', gallwn wella llawer o ymylon trefi ar gyfer bioamrywiaeth ac ar gyfer bwyd.

## Gwrychoedd y Cyngor

Bydd gwrychoedd yn cael eu cadw ar dir y Cyngor lle bynnag y bo modd. Rheolir gwrychoedd ifanc i sicrhau eu bod yn datblygu'n wrychoedd aeddfed iach yn unol ag arfer da. Bydd angen hyfforddiant staff ar reoli gwrychoedd.

Mewn rhai mannau trefol, gall gwrychoedd o rywogaethau egsotig neu addurniadol fod yn fwy addas a byddant yn parhau i gyfrannu at amwynder a bywyd gwylt. Ni nodir hybridau Cypreswydden Leyland a rhywogaethau anfrodorol ymledol megis llawr-geiriosen i'w defnyddio fel gwrychoedd ar eiddo'r Cyngor. Dylid osgoi defnyddio rhywogaethau pigog mewn stadau tai neu ysgolion, oni bai bod y gwrychoedd yn cael eu defnyddio am resymau diogelwch.

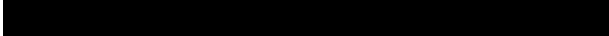
Perchnogion/ tenantiaid unigol sy'n gyfrifol am wrychoedd mewn gerddi tai a bydd y Cyngor yn rhoi cyngor ac arweiniad i'w hannog i'w cadw a'u rheoli'n gynaliadwy.

## Gwrychoedd ar Dir Preifat

Er na all y rhan fwyaf o wrychoedd gael eu hamddiffyn gan Orchymyn Cadw Coed, mae llawer o wrychoedd cefn gwlad hynafol yn RhCT yn 'bwysig' o dan y Rheoliadau Gwrychoedd 1997, a gallant gael rhywfaint o amddiffyniad drwy'r broses honno. Mewn rhai achosion, mae gwrychoedd hefyd yn ffurfio rhan o Safleoedd o Bwysigrwydd ar gyfer Cadwraeth (SINC) a bydd ganddynt yr ystyriaethau polisi cynllunio priodol os yw ceisiadau cynllunio'n effeithio arnynt. Yn achos gwrychoedd ar safleoedd datblygu, bydd y Cyngor yn ceisio diogelu, gwella, adnewyddu a phlannu gwrychoedd newydd pan fo'n briodol. Lle bo'n briodol, ceisir gwrychoedd newydd hefyd i weithredu fel nodweddion terfyn. Yn gyffredinol, bydd gwrychoedd newydd fel arfer yn syml o ran cyfansoddiad (cyll neu ddraenen wen) ac mewn arddull sy'n nodweddiadol o'r ardal leol. Gall waliau cerrig neu gloddiau fod yn fwy priodol mewn rhai ardaloedd o RhCT.

## Gorfodi

Bydd CBSRhCT yn sicrhau bod deddfwriaeth gwrychoedd presennol yn cael ei



gorfodi'n briodol. Bydd y Cyngor yn erlyn troseddwr sy'n difrodi neu'n dinistrio gwrychoedd yn groes i'r gyfraith. Lle cyflawnwyd trosedd, bydd y Cyngor yn cymryd camau gorfodi priodol a all gynnwys achos erlyn. Sylwch y bydd hyn yn gofyn am fwy o adnoddau.

Bydd pob cais am waith i wrychoedd ar dir preifat yn cael ei asesu gan yr Awdurdod Cynllunio Lleol yn unol â gofynion statudol, i benderfynu a oes angen cais o dan y Rheoliadau Gwrychoedd 1997 ac unrhyw ddeddfwriaeth ddilynol arall. Mae'n ofynnol i'r Awdurdod Cynllunio Lleol benderfynu ar Hysbysiad Dileu Gwrych gan gynnwys asesiad i weld a ellir dosbarthu'r gwrych yn "bwysig" o dan y Rheoliadau Gwrychoedd.

Bydd ceisiadau am waith i wrychoedd ar eiddo'r Cyngor yn cael eu hasesu a'u hawdurdodi gan CBSRhCT gan gyfeirio at y Rheoliadau Gwrychoedd 1997 a chanllawiau arfer gorau.

### Deddfwriaeth Gwrychoedd Uchel

Bydd cwynion yn ymwneud â gwrychoedd bytholwyrdd dros 2m o uchder yn cael eu hystyried yng nghyd-destun y ddeddfwriaeth Gwrychoedd Uchel fel y nodir yn Rhan 8 o Ddeddf Ymddygiad Gwrthgymdeithasol 2003 sy'n rhoi pwerau i awdurdodau lleol ddyfarnu mewn anghydfodau heb eu datrys ynghylch gwrychoedd bytholwyrdd uchel: rhaid i'r achwynydd yn gyntaf geisio datrys y mater trwy drafod gyda pherchennog y gwrych.

<https://gov.wales/sites/default/files/publications/2022-05/high-hedge-appeals-guidance.pdf>





