



CYFLAWNI **TEGWCH** A RHAGORIAETH MEWN **ADDYSG** A **GWELL**
LLES I BAWB

EQUITY AND **EXCELLENCE** IN **EDUCATION** AND **ENHANCED**
WELLBEING FOR ALL

Protocol Symudiadau wedi'u Rheoli

Gwasanaethau Cynhwysiant a Mynediad

Medi 2022

Cynnwys

Rhannau dethol		Tudalen
1	Cyflwyniad	3
2	Pryd y dylid defnyddio symudiadau wedi'u rheoli?	4
3	Ymateb Graddedig	4
4	Proses y Symudiad wedi'i Reoli	5
5	Symudiadau wedi'u Rheoli a'r Cod Derbyn i Ysgolion	10
6	Ymarfer Annerbyniol	11
7	Monitro ac adolygu'r polisi	11

Atodiadau		Tudalen
1	Symudiadau wedi'u Rheoli - gwybodaeth i rieni/cynhalwyr	13
2	Gwahoddiad i gyfarfod	15
3	Ffurflen Bwriad i Drosglwyddo	17
4	Ffurflen Cytuno i Symudiad wedi'i Reoli	23
5	Ffurflen Gwerthuso'r Symudiad wedi'i Reoli	25
6	Siart llif proses Symudiad wedi'i Reoli	27
7	Pwyntiau i'w hystyried cyn gweithredu Symudiad wedi'i Reoli	28

Adran 1. Cyflwyniad

Mae Llywodraeth Cymru (LIC) yn argymhell ystyried y defnydd o symudiadau wedi'u rheoli yn rhan o ymateb graddedig cadarn, lle nad yw strategaethau eraill wedi llwyddo, i fynd i'r afael â phroblemau ymddygiad a phresenoldeb hirsefydlog. Mae canllawiau LIC yn hyn o beth wedi'u nodi yn 'Defnydd effeithiol o symudiadau wedi'u rheoli – *Cychwyn newydd i blant a phobl ifanc yn yr ysgol*' (096/2011)

Mae canllawiau pellach ynghylch defnyddio symudiadau wedi'u rheoli fel strategaeth ymyrraeth effeithiol i osgoi gwaharddiadau parhaol wedi'u hargymhell yng nghanllawiau LIC 'Gwahardd o Ysgolion ac Unedau Cyfeirio Disgyblion' (255/2019).

Mae'r ddwy ddogfen yma wedi helpu i lywio'r polisi lleol yma sy'n anelu at sicrhau bod dull cyson, teg, agored a thryloyw yn cael ei fabwysiadu ledled Rhondda Cynon Taf a dylid ei ddarllen ochr yn ochr â'r ddogfen yma.

Mae'r Protocol Symudiadau wedi'u Rheoli RhCT yma'n nodi disgwyliadau'r ALL o ran y prosesau a'r gweithdrefnau teg, agored a thryloyw sydd eu hangen i sicrhau bod disgyblion yn cael dechrau newydd mewn ysgol newydd ar sail deg.

Mae symudiadau wedi'u rheoli yn rhoi dechrau newydd i ddisgyblion mewn ysgol newydd. Y gobaith yw y bydd hyn yn lleihau'r trafferthion maen nhw'n eu hwynebu yn eu hysgolion presennol. Rydyn ni wedi bod yn defnyddio trefniadau ffurfiol o'r fath yn Rhondda Cynon Taf am beth amser, a hynny fel dull ataliol fel mesur ataliol i fynd i'r afael â materion ymddygiad difrifol parhaus ac er mwyn osgoi gwahardd disgyblion yn barhaol a'r deilliannau negyddol sy'n gysylltiedig â hynny, yn ogystal â galluogi disgyblion i barhau i dderbyn addysg prif ffrwd. Yn fwy diweddar, mae symudiadau wedi'u rheoli hefyd wedi'u trefnu i gefnogi trosglwyddo disgyblion â phroblemau presenoldeb difrifol.

Yn RhCT mae pob symudiad rheoledig yn cael ei adolygu a'i gadarnhau gan y Panel Protocol Mynediad Teg. Mae hwn yn cynnwys cynrychiolwyr uwch arweinwyr o holl ysgolion uwchradd prif ffrwd RhCT ac fe'i sefydlwyd i sicrhau bod yr holl ddisgyblion 'anodd eu lleoli' yn cael eu trin mewn modd diduedd. Gwneir atgyfeiriadau i'r Panel Protocol Mynediad Teg a cheisiadau am symudiadau wedi'u rheoli trwy'r ffurflen Bwriad i Drosglwyddo.

Mae llawer o fanteision posibl i symudiadau wedi'u rheoli. Mae'r trefniadau yma'n rhai dros dro i ddechrau. Mae hyn yn golygu bod yr ysgol newydd yn fwy bodlon i dderbyn disgybl sydd â hanes o ymddwyn yn heriol neu bresenoldeb gwael am fod y disgybl ond yn cael ei symud yno'n ffurfiol os yw'r cyfnod prawf yn llwyddiannus. Er mwyn annog cyfranogiad ymhellach, sefydlir symudiadau wedi'u rheoli fel nad yw ysgolion sy'n derbyn yn cael eu heffeithio gan waharddiad neu ddyddiad presenoldeb yn ystod cyfnodau prawf. Yn ogystal, mae'r broses monitro a gwerthuso agos yn rhoi cymhelliant i ddisgyblion wella eu hymddygiad a/neu bresenoldeb os ydyn nhw'n dymuno i'w lleoliad newydd ddod yn barhaol.

Serch hynny, rhaid i bawb sy'n rhan o'r broses yma roi eu caniatâd a chydweithredu'n llawn â hi. Mae hyn yn cynnwys disgyblion, rhieni/cynhalwyr, y ddwy ysgol ac asiantaethau allanol lle bo hynny'n briodol. Yn benodol, does dim hawl defnyddio symudiadau wedi'u rheoli i fynd o amgylch hawliau rhieni a nodir gan LIC mewn perthynas â gwaharddiadau neu dderbynadau. Mae'n hanfodol y caiff symudiadau wedi'u rheoli eu cynllunio'n dda a bod y disgyblion yn cael digon o gymorth i sicrhau bod gyda nhw'r cyfle gorau i lwyddo.

Rhaid bod lles gorau'r plentyn wrth wraidd unrhyw symudiad wedi'i reoli, a hynny yn unol â Chonfensiwn y Cenhedloedd Unedig ar Hawliau'r Plentyn a'r saith nod craidd sy'n rhan o ddogfen Llywodraeth Cymru Gweithredu'r Hawliau'.

Caiff disgyblion sydd ag anghenion sylweddol eu diogelu gan ddeddfwriaeth (Deddf Addysg 1996; Deddf Cydraddoldeb 2010) ac mae disgwyl i ysgolion wneud addasiadau rhesymol er mwyn diwallu anghenion y dysgwyr a darparu addysg os oes ganddyn nhw anghenion dysgu ychwanegol. O ganlyniad i hynny, dylai ysgolion beidio ag ystyried cynnal symudiad wedi'i reoli nes ei bod wedi rhoi amrywiaeth eang o strategaethau eraill ar waith dros gyfnod hir, ac wedi ymateb mewn modd graddedig a thrylwyr yn unol â'r amlinelliad yng Nghod Ymddygiad Anghenion Addysgol Arbennig (AAA) Cymru a Chod Anghenion Dysgu Ychwanegol Cymru (2021).

Am ragor o wybodaeth ynglŷn â'r broses wahardd, darllenwch ganllawiau Rhondda Cynon Taf ar Reoli Gwahardd o Ysgolion ac Unedau Cyfeirio Disgyblion.

Adran 2. Pryd y dylid defnyddio symudiadau wedi'u rheoli?

Dylid ystyried symudiad wedi'i reoli os yw hynny er lles gorau'r disgybl o dan sylw yn unig. Mae canllawiau gwahardd disgyblion Llywodraeth Cymru yn nodi y dylai ysgolion beidio â rhoi pwysau ar rieni i dynnu eu plentyn allan o'r ysgol drwy fygwth ei wahardd yn barhaol. Gall symudiadau wedi'u rheoli leihau'r angen i wahardd disgybl yn barhaol ond ddylen nhw ddim cael eu defnyddio yn ddewis arall yn unig i waharddiad parhaol nac ychwaith eu cyflwyno i rieni yn 'unig opsiwn'; byddai hynny'n golygu na fyddai hawl gan rieni a disgyblion i apelio yn erbyn y gwaharddiad.

Efallai na fydd symudiad wedi'i reoli yn addas ar gyfer dysgwyr sydd, o bosibl, yn peri risg uchel i ddisgyblion eraill neu staff. Mewn achosion o'r fath dylai asesiad risg trylwyr gael ei gynnal yn rhan o'r broses gwneud penderfyniadau.

Dyma enghreifftiau o ddisgyblion y mae modd iddyn nhw elwa o symudiad wedi'i reoli:

- disgyblion sydd mewn perygl o gael eu gwahardd yn barhaus ond a fydd, o bosibl, yn llwyddo mewn amgylchedd newydd;
- disgyblion sydd â hanes hir o ymddwyn yn heriol ac sy'n cael effaith niweidiol ar eu grŵp cyfoedion er bod yr ysgol wedi ymateb yn raddol ac wedi cael rhywfaint o lwyddiant;
- disgyblion â phroblemau presenoldeb difrifol;
- disgyblion sydd ddim yn gallu aros yn eu hysgolion gwreiddiol oherwydd amgylchiadau eithriadol sydd ddim o reidrwydd yn ymwneud â'u hymddygiad yn yr ysgol.

(Am restr lawnach o ddisgyblion a allai gael eu hystyried yn 'anodd eu lleoli' ac a allai elwa o symudiad wedi'i reoli, gweler dogfen Protocol Mynediad Teg RhCT.)

Dydy'r polisi symud wedi'i reoli yma ddim yn berthnasol i ddisgyblion sydd â datganiad neu CDU sy'n pennu lleoliad addysgol penodol. Dylid ystyried unrhyw newidiadau ar gyfer disgyblion o'r fath trwy weithdrefnau derbyn ac adolygu ADY priodol arferol.

Adran 3. Ymateb Graddedig

Cyn gwneud cais i symud plentyn, dylai penaethiaid fod yn fodlon bod holl weithdrefnau/strategaethau ataliol wedi cael eu hystyried a bod camau ymateb graddedig er mwyn mynd i'r afael â'r pryderon wedi cael eu cyflawni ar y cyfan. Er mwyn i ysgol hyrwyddo symudiad wedi'i reoli byddai disgwyl y byddai ystod o ymyriadau wedi cael eu harchwilio dros gyfnod o amser hyd at a chan gynnwys cyfranogiad asiantaethau allanol megis y Gwasanaethau Cynnal Ymddygiad neu'r Gwasanaeth Mynychu'r Ysgol a Lles. Bydd cofnod o'r strategaethau yma'n cael ei amlinellu yn y ffurflen Bwriad i Drosoglwyddo a cheir tystiolaeth bellach ohono mewn dogfennau ategol megis Rhaglenni Cymorth Bugeiliol a Chynlluniau Datblygu Unigol a'u cyflwyno i'w hystyried gan y Panel Protocol Mynediad Teg.

Rydyn ni'n cydnabod y bydd amgylchiadau lle bydd ysgolion yn ystyried trefnu symudiad wedi'i reoli i liniaru gwaharddiad parhaol o ganlyniad i un digwyddiad difrifol. Dylai'r achosion yma fod yn rhai eithriadol, a chael eu trin yn y modd hwnnw. Serch hynny, mae modd ystyried symudiad wedi'i reoli yn ffordd hyfyw o ddatrys y sefyllfa yma.

Adran 4. Proses y Symudiad wedi'i Reoli

Dylai'r weithdrefn ganlynol gael ei dilyn (ewch i Atodiad 6 am Fap o'r Broses):

Cam 1: Mae'r ysgol yn cysylltu â'r Awdurdod Lleol a'r rhiant neu rieni/cynhaliwr neu gynhalwyr i gynnal sgwrs anffurfiol ynglŷn â chynnwys symudiad wedi'i reoli yn rhan o'r broses ymateb graddedig.

Bydd rhieni/cynhalwyr yn gwybod yn barod am yr anawsterau mae'r disgybl yn eu cael yn yr ysgol. Wrth adolygu unrhyw ymyriad sy'n mynd rhagddo neu Raglen Cymorth Bugeiliol, dylai'r pennaeth gael sgwrs â'r rhieni/cynhalwyr a'r disgybl ynglŷn â'r posibilrwydd o gynnal symudiad wedi'i reoli yn rhan o strategaeth bellach i helpu'r unigolyn ifanc. Yn ogystal â hynny, dylai'r rhieni/cynhalwyr a'r disgybl gael gwybodaeth ysgrifenedig ynglŷn â symudiadau wedi'u rheoli a chael gwybod am eu hawl i ddefnyddio gwasanaeth cynghori neu eiriolaeth i rieni (ewch i Atodiad 1).

Er mwyn sicrhau bod symudiad wedi'i reoli yn llwyddiannus, rhaid i'r rhieni/cynhalwyr a'r disgyblion fod yn effro i'r broses a'i deall. Yn ogystal â hynny, rhaid iddyn nhw gael y cyfle i ddylanwadu ar ddyfodol y plentyn pan fo modd iddyn nhw wneud hynny. Mae modd i SNAP Cymru ddarparu cymorth i'r teulu, neu mae modd i eiriolwr ddod i'r cyfarfod hefyd.

Yn achos plentyn sy'n derbyn gofal, mae'n hanfodol bod y gweithiwr cymdeithasol yn cael ei gynnwys yn y broses. Yn rhinwedd ei rôl fel Rhiant Corfforaethol, dylai'r gweithiwr cymdeithasol gael ei gynnwys mewn unrhyw sgwrs ynglŷn â symudiad wedi'i reoli o'r dechrau. Yn ogystal, gan y bod modd i'r penderfyniad i symud olygu bod angen cyfeirio at fforwm amlasiantaethol pellach, argymhellir bod Cydlynnydd Addysg RhCT ar gyfer PDG (hannah.m.bevan@rctcbc.gov.uk) yn cymryd rhan yn gynnar yn y broses o drafod unrhyw drefniadau. Efallai y bydd angen adolygiad PDG i ystyried dymuniadau'r plentyn ac mae gan ddisgyblion o'r fath hawl i gael eu cefnogi gan eiriolwr. Mae Rheoliadau Gwasanaethau Eirioli a Gweithdrefn Sylwadau (Plant) (Cymru) 2009 a'r canllawiau dilynol yn hyrwyddo'r weithred o gynnwys yr eiriolwr yn adolygiad y plentyn. Mae cymorth eirioli i ddisgyblion sy'n

derbyn gofal yn cael ei ddarparu gan Tros Gynnal Plant. Dylai hyn gael ei drafod gyda'r gweithiwr cymdeithasol perthnasol.

Dylid cychwyn trafodaethau anffurfiol cychwynol gyda swyddogion yr awdurdod lleol perthnasol:

- yr Athro Atal Gwaharddiadau ac Ymyrryd (andrew.j.brazier@rctcbc.gov.uk) a/neu
- y Swyddog Trosglwyddo yn ystod y Flwyddyn angie.williams-roberts@rctcbc.gov.uk

Mewn achosion lle mae rhieni wedi gwneud cais i drosglwyddo yn ystod y flwyddyn a bod naill ai'r cartref neu'r ysgol sy'n derbyn yn teimlo bod y lefelau ymddygiad neu bresenoldeb yn teilyngu ystyriaeth o symudiad wedi'i reoli, mae modd codi'r mater gyda'r naill neu'r llall o'r swyddogion ALI uchod yn y lle cyntaf. Er gwaethaf unrhyw bryderon, mae hawliau rhieni a nodir yn y Cod Derbyn i Ysgolion (2013) yn hollbwysig ac ar ôl eu hysbysu o'u hopsiynau bydd yr ALI yn gweithredu yn unol â dymuniadau'r rhieni. Os yw'r teulu'n teimlo ei fod er lles gorau eu plentyn i ystyried symudiad wedi'i reoli, bydd y mater yn cael ei drafod gyda'r ysgolion perthnasol a dilydir y protocol arferol o hyn ymlaen. Fel arall, waeth beth fo unrhyw bryderon, bydd disgwyl i'r ysgol sy'n derbyn sicrhau bod darpariaeth yn ei lle i gefnogi'r disgybl yn y lleoliad newydd o fewn yr amserlenni a nodir yn y broses dderbyn arferol.

Cam 2: Cyfarfod yn yr ysgol gyda'r ysgol, y rhiant/cynhaliwr, y disgybl, cynrychiolwyr yr awdurdod lleol ac unrhyw asiantaethau eirioli eraill

Caiff cyfarfod ei drefnu lle bydd yr ysgol yn rhoi eglurhad llawn o'r gweithdrefnau a'r protocolau o ran symudiadau wedi'u rheoli, yn ogystal â hawliau'r rhieni yn unol â'r amlinelliad yn neddfwriaeth gwahardd a derbyn disgyblion Llywodraeth Cymru (ewch i Atodiad 2 am lythyr gwahoddiad drafft).

Os bydd pawb yn cytuno i barhau â'r cais am symudiad wedi'i reoli, yna bydd yr ysgol yn trefnu bod y ffurflen Bwriad i Drosglwyddo'n cael ei llenwi. Bydd hyn yn cael ei lofnodi gan y rhieni fel bod tystiolaeth bod y rhieni wedi caniatáu i'r wybodaeth berthnasol gael ei rhannu yng nghyfarfod y Panel Protocol Mynediad Teg.

Cam 3: Cyfeirio at y Panel Protocol Mynediad Teg

Yn dilyn y cyfarfod, dylai'r ffurflen Bwriad i Drosglwyddo, yn ogystal â'r dogfennau perthnasol, gael eu hanfon drwy e-bost diogel at angie.williams-roberts@rctcbc.gov.uk. Er mwyn caniatáu i achosion gael eu hadolygu cyn cyfarfod y panel llawn, dylai pob atgyfeiriad ac unrhyw ddogfennau ategol gael eu hanfon i'w hystyried o fewn pum diwrnod gwaith i ddyddiad cyfarfod y Panel Mynediad Teg. Y bwriad yw cynnal y cyfarfod yma bob tair wythnos.

Bydd y Panel yn ystyried y ddogfen atgyfeirio a'r ddogfennaeth ategol a, chan ystyried dewis y rhieni ar gyfer lleoliad a barn y plentyn/person ifanc, bydd yn cadarnhau pob lleoliad ysgol prif ffrwd amgen.

Caiff y rhieni wybod am benderfyniad y panel o fewn 2 ddiwrnod gwaith, a hynny drwy'r Gwasanaeth Derbyn Disgyblion. Os yw'r rhieni'n cytuno â'r lleoliad arfaethedig, caiff trefniadau eu gwneud er mwyn symud ymlaen i Gam 4.

Mewn rhai sefyllfaoedd mae modd cytuno ar symudiadau rheoledig a'u trefnu y tu allan i'r panel, ond rhaid cynnal y rhain mewn cysylltiad â'r ALI i wirio bod hawliau rhieni'n cael eu cynnal bob amser a bod meini prawf ar gyfer symudiadau o'r fath wedi'u bodloni. Mae'r broses ffurfiol eto i'w dilyn a bydd pob trefniant o'r fath yn amodol ar gymeradwyaeth, cadarnhad a monitro'r Panel Protocol Mynediad Teg. Mae hyn yn sicrhau bod yr holl ddata sy'n ymwneud â disgyblion anodd eu lleoli yn cael ei gofnodi, ei gynnal, ei fonitro a'i fod ar gael i'w adolygu.

Cam 4: Caiff cyfarfod trefnu symudiad wedi'i reoli ei gynnal yn yr ysgol sy'n derbyn y disgybl.

Yn dilyn y Panel Protocol Mynediad Teg bydd cyfarfod yn cael ei gynnal yn amserol yn yr ysgol sy'n derbyn i gytuno ar fanylion y lleoliad prawf sydd i'w cofnodi ar y ffurflen Ffurflen Cytuno i Symudiad wedi'i Reoli (Atodiad 4 t.23) a'i gydlofnodi gan bob parti.

Yn y cyfarfod yma, dylai'r canlynol fod yn bresennol:

- y disgybl
- rhieni/cynhalwyr
- pennaeth yr ysgol gartref neu uwch aelod o staff enwebedig sydd yn adnabod y disgybl yn dda
- pennaeth yr ysgol sy'n derbyn y disgybl neu uwch aelod o staff enwebedig sydd yn adnabod y disgybl yn dda
- y gweithiwr cymdeithasol a'r Cydlynnydd Plant sy'n Derbyn Gofal os yw'r plentyn yn derbyn gofal
- cynrychiolwyr o asiantaethau perthnasol eraill yn ôl yr angen (e.e Gwasanaeth Mynychu'r Ysgol a Lles, Gwasanaeth Troseddau'r Ifainc, Gwasanaeth Cynnal Ymddygiad).

Dylid rhannu pob cyflwyniad i'r Panel Protocol Mynediad Teg ac unrhyw wybodaeth ategol yn y cyfarfod. Ar bennaeth yr ysgol gartref mae'r cyfrifoldeb am sicrhau bod holl fanylion hanes y disgybl yn cael eu datgelu er mwyn sicrhau bod yr ysgol sy'n derbyn y disgybl yn gwbl effro i unrhyw bryderon.

Dylai rhan o'r trafodaethau ystyried trefniadau ymarferol ac anghenion bugeiliol ac academiaidd y disgybl. Dylid rhoi sylw hefyd i drefniadau ymarferol, gan gynnwys materion cludiant a gwisg ysgol. Trefnir cymorth gyda chludiant fesul achos rhwng yr Athro Atal Gwaharddiadau ac Ymyrryd a'r Uned Trafnidiaeth Integredig.

Dylai anghenion y disgybl o ran cymorth gael eu hegluro, eu trafod a'u cytuno yn y cyfarfod. Dylid amlinellu'r holl strategaethau cytûn i hwyluso trosglwyddo effeithiol i'r ysgol newydd ar y ffurflen gytundeb a dylid eu hadlewyrchu mewn rhaglen cymorth bugeiliol wedi'i diweddarau. Mae modd i'r strategaethau posibl gynnwys mynediad i'r canlynol:

- y Cydlynnydd Anghenion Dysgu Ychwanegol neu athro ADY arbenigol er mwyn asesu anghenion y disgybl, fel bod modd llywio cymorth ac ymyriadau yn yr ysgol
- cymorth unigol (e.e. cymorth yn y dosbarth; hyfforddwr/mentor dysgu; cwnsela yn yr ysgol; cymorth bugeiliol; cynlluniau cymorth cyfoedion/mentora)
- cymorth neu ymyriadau grŵp (e.e. hyfforddiant sgiliau cymdeithasol; sesiynau i Gynorthwywyr Cymorth Llythrennedd Emosiynol)
- asesiad, cyngor neu ymgynghoriad gan asiantaeth allanol (e.e. Seicoleg Addysg; Gwasanaeth Cynnal Dysgu (gan gynnwys Carfan Cynnal Ymddygiad); Gwasanaeth Mynychu'r Ysgol a Lles)

- cynllunio i dynnu'r disgybl allan o'r ysgol/dosbarthiadau pan fo angen
- gweithdrefnau cymorth yn yr ysgol (e.e. cerdyn adroddiad, mynediad at athro enwebedig)
- mentor o'r sector gwirfoddol neu gymunedol
- gweithgareddau darpariaeth estynedig.

Os yw'r disgybl yn derbyn cymorth gan y Gwasanaeth Mynychu'r Ysgol a Lles, bydd Swyddog Mynychu'r Ysgol a Lles yr ysgol gartref, sy'n delio â'r achos, yn parhau i fod yn gyfrifol am fonitro presenoldeb yn ystod y cyfnod prawf ac ymgysylltu â'r teulu fel y bo'n briodol.

Caiff cyllid ADY ei ddyrannu i bob ysgol, felly dylai cymorth ar gyfer disgyblion sy'n manteisio ar symudiad wedi'i reoli ddod o gyllideb unigol yr ysgolion yn ogystal ag unrhyw adnoddau eraill sydd wedi'u dyrannu.

Mewn amgylchiadau eithriadol, mae modd ystyried Addysg Heblaw yn yr Ysgol fel trefniant dros dro cyn i'r disgybl ddechrau yn y lleoliad newydd. Serch hynny, dylai'r ysgolion ganolbwyntio ar drefnu'r dyddiad dechrau cyntaf posibl, a hynny ddim hwyrach na 15 diwrnod ar ôl cytuno ar y trefniant.

Os bydd angen darpariaeth addysg heblaw yn yr ysgol yna dylai'r trefniadau ddilyn y prosesau sydd wedi'u hamlinellu yn y Protocol Gwneud Cais am Leoliad Arbenigol.

Mae'r ddeddfwriaeth sydd ynghlwm â Deddf Plant a Phobl Ifanc 2008 yn gofyn i bob ysgol benodi aelod o staff ar gyfer Plant sy'n Derbyn Gofal (h.y. unigolyn arweiniol). Yn ystod y cyfnod pontio rhwng y ddwy ysgol, dylai'r unigolyn arweiniol gyfathrebu'n agos â'r ddwy ysgol er mwyn sicrhau bod y cyfnod pontio'n mynd rhagddo'n ddi-drafferth. Bydd hyn yn sicrhau bod cyfle i'r plentyn neu unigolyn ifanc sy'n derbyn gofal gael cymorth parhaus. Mae disgyblion sydd wedi wynebu llawer o newidiadau o ran lleoliad yn cael budd o gael unigolyn wedi'i enwebu sy'n darparu cymorth yn ystod y cyfnod pontio cynhyrfus. Yn achlysurol, efallai y bydd modd i weithiwr cymorth sydd wedi'i enwebu, megis cynorthwy-ydd cynnal dysgu, symud i ysgol newydd gyda'r plentyn neu unigolyn ifanc. Ar gyfer plant sy'n derbyn gofal, dylai'r symudiad wedi'i reoli gael ei gofnodi yn y Cynllun Addysg Personol a'i nodi yn y Cynllun Gofal a Chymorth.

Yn y cyfarfod, dylai pawb gytuno ar y dyddiad dechrau a hyd y cyfnod prawf. Yn gyffredinol, byddai hyn yn gyfnod o 6 wythnos o leiaf a dim mwy nag un tymor o hyd. Yn ogystal â hynny, dylai dyddiadau'r cyfarfodydd adolygu rheolaidd a'r cyfarfodydd adolygu terfynol gael eu cytuno yn y cyfarfod. Dylai'r meini prawf llwyddiant ar gyfer y lleoliad gael ei drafod, a dylai pawb gytuno ar y targedau y mae'n rhaid eu cyflawni cyn i'r lleoliad gael ei wneud yn un parhaol cyn diwedd y cyfnod prawf.

Dylai'r disgybl fod yn effro i'r hyn a fydd yn digwydd os yw'r symudiad wedi'i reoli yn aflwyddiannus. Dylai e fod yn effro i'r ffaith y bydd llwyddiant y lleoliad yn dibynnu ar ei ymddygiad yn yr ysgol newydd a chyrraedd targedau presenoldeb rhagnodedig. Mae'n hanfodol fod y disgybl yn cymryd cyfrifoldeb dros lwyddo i gyrraedd y meini prawf er mwyn i'r lleoliad newydd fod yn llwyddiannus. Dylai'r cyfarfod ganolbwyntio ar sicrhau bod y disgybl wedi ymrwymo i wneud y newidiadau angenrheidiol i lwyddo.

Dylai'r sawl perthnasol ddweud wrth Rieni/Cynhalwyr am yr opsiynau eraill a fydd yn cael eu hystyried pe bai'r symudiad wedi'i reoli yn aflwyddiannus.

Yn dilyn y cyfarfod, dylai'r holl unigolion perthnasol dderbyn copi o'r Ffurflen Cytuno i Symudiad wedi'i Reoli (Atodiad 4) sydd wedi'i llenwi a'i llofnodi.

Cam 5: Gweithredu'r symudiad wedi'i reoli

Cofrestru, Presenoldeb a Lles

Yn ystod y cyfnod prawf, bydd y disgybl ar ddwy gofrestr; prif gofrestr yr ysgol gartref ac is-gofrestr yr ysgol sy'n derbyn y disgybl. Felly yr ysgol gartref fydd yn cadw cofnodion presenoldeb a gwaharddiadau yn ystod y cyfnod prawf. Dylai'r ysgol gartref gysylltu â'r ysgol sy'n derbyn y disgybl bob wythnos er mwyn sicrhau y caiff cofnodion presenoldeb eu diweddarau a'u bod nhw'n gywir. Bydd yr ysgol gartref yn cofnodi presenoldeb y disgybl gan ddefnyddio'r cod D lle mae'r disgybl yn bresennol yn yr ysgol sy'n derbyn.

Dylai'r ysgol sy'n derbyn y disgybl roi gwybod i'r ysgol wreiddiol am unrhyw bryderon o ran absenoldeb neu les ar unwaith a hysbysu unrhyw swyddog achos Gwasanaeth Mynychu'r Ysgol a Lles perthnasol. Dylai codau absenoldebau'r ddwy ysgol gyfateb i'w gilydd.

Cyllid

Yn ystod y cyfnod prawf yma, mae modd i'r ysgol gartref a'r ysgol sy'n derbyn y disgybl gyd-drafod ynglŷn â'r cyllid ar gyfer y disgybl. Serch hynny, fel arfer, byddai uned y disgybl, sy'n seiliedig ar oedran, yn symud gyda'r disgybl unwaith i'r broses symud wedi'i reoli ddod i ben yn llwyddiannus.

Gwerthuso

Dylid cynnal cyfarfod yn y cyfamser i adolygu cynnydd gyda'r rhieni/cynhalwyr ar ôl deng niwrnod cyntaf y disgybl yn yr ysgol newydd i fynd i'r afael ag unrhyw faterion sydd angen trafodaeth ffurfiol. Gall unrhyw faterion neu bryderon a amlygir arwain at ddiwygio'r cytundeb os yw pob parti'n cytuno. Dylid cofnodi'r trafodaethau hyn hefyd yn yr adran berthnasol o'r Ffurflen Gwerthuso Symudiad wedi'i Reoli (Atodiad 5).

Caiff cyfarfod adolygu terfynol ei gynnal tua diwedd y cyfnod prawf pan fydd y symudiad yn dirwyn i ben, oni bai fod tystiolaeth sy'n awgrymu y dylai'r cyfnod gael ei ymestyn.

Os bydd y disgybl yn ymddwyn mewn unrhyw ffordd sy'n awgrymu y byddai eithrio'n gam disgyblu priodol, ni waeth a fyddai yn dirwyn y symudiad i ben ai peidio, rhaid cyfeirio'r mater at yr ysgol gartref a rhaid i bennaeth yr ysgol honno roi unrhyw waharddiad ar waith a'i reoli.

Os oes unrhyw amgylchiadau sy'n peryglu gweddill y cyfnod prawf, rhaid i bennaeth yr ysgol sy'n derbyn y disgybl gysylltu â'r ysgol gartref a'r awdurdod lleol fel bod modd trafod sut i ymdrin â'r mater. Os yw'r sawl sy'n berthnasol yn teimlo bod ymddygiad y disgybl yn ddigon difrifol i ddirwyn y cyfnod prawf i ben, yna dylen nhw drefnu cyfarfod adolygu terfynol.

Mae i'r cyfarfod adolygu terfynol dri chanlyniad posibl:

1. **Mae'r symudiad wedi'i reoli yn cael ei ystyried yn llwyddiannus ac mae'r ysgol yn cytuno i drosglwyddo'r disgybl yn barhaol. Mae'r holl unigolion perthnasol yn llenwi'r Ffurflen Gwerthuso Symudiad wedi'i Reoli (Atodiad 5 t.25). Dylai pawb sy'n bresennol yn y cyfarfod lofnodi'r copïau a'u**

dosbarthu i'r unigolion priodol. Ar yr adeg yma, ar ôl i'r rhiant gwblhau Ffurflen Drosglwyddo yn ystod y Flwyddyn, caiff y cam ffurfiol o dderbyn disgybl i'r ysgol ei brosesu drwy'r Gwasanaeth Derbyn Disgyblion. Caiff cofnod ysgol y disgybl ei drosglwyddo i'r ysgol newydd yn unol â'r Rheoliadau Addysg (Gwybodaeth am Ddisgyblion) (Cymru) 2004 a gafodd eu crybwyll yng Ngham 3. Bydd gofyn i ysgolion sy'n derbyn y disgybl ddod â'r '*is-gofrestr*' (cofrestriad deuol) i ben ac ailgofrestru'r disgybl gyda'r cofnod '*prif ysgol unigol*' o'r dyddiad dechrau a gytunwyd arno i sicrhau bod y cyfnod prawf yn cael ei gadw ar wahân ar y System Rheoli Gwybodaeth Ysgolion.

2. Os na chyflawnwyd y targedau meini prawf llwyddiant yn llawn mae'n bosibl i'r sawl sy'n bresennol gytuno i ymestyn y symudiad wedi'i reoli tan ddiwedd y tymor neu'r tu hwnt. Mewn amgylchiadau o'r fath, dylai ail gyfarfod adolygu gael ei drefnu, dylai pawb benderfynu ar ddyddiad newydd a dylid diweddarau'r cytundeb yn unol â hynny.
3. **Mae'r symudiad wedi'i reoli yn cael ei ystyried yn aflwyddiannus.** Yn yr achos yma, bydd y cyfarfod adolygu yn mynd i'r afael ag unrhyw bryderon cyfredol ac mae modd argymhell nad yw'r lleoliad yn yr ysgol sy'n derbyn y disgybl yn hyfyw. Mewn amgylchiadau o'r fath, bydd opsiynau eraill yn cael eu harchwilio, gan gynnwys ai dychwelyd i'r ysgol gartref fyddai'r peth gorau.

Gan nad oes sicrwydd o lwyddiant dylai ysgolion cartref fod yn barod rhag ofn bod y disgybl yn dychwelyd. Mae hyn yn arbennig o wir am y rhai a sefydlwyd ar gyfer materion ymddygiad oherwydd gall treialon o'r fath gael eu terfynu ar fyr rybudd.

I'r disgyblion hynny sydd mewn perygl agos o gael eu gwahardd yn barhaol, mae cynllunio o'r fath yn hollbwysig. Fydd methiant symudiad rheoledig ddim yn sbarduno gwaharddiad parhaol yn awtomatig, yn enwedig os yw opsiynau eraill megis Cais am Leoliad Arbenigol yn briodol ac eto i'w harchwilio. Serch hynny, dydy hyn ddim yn atal pennaeth rhag ystyried y penderfyniad hwnnw.

Adran 5. Symudiadau wedi'u Rheoli a'r Cod Derbyn i Ysgolion

Does dim modd i symudiadau wedi'u rheoli ddiystyru'r darpariaethau cyfreithiol canlynol:

- hawliau rhieni/cynhalwyr i fynegi ysgol ddewisol ar gyfer eu plentyn ar unrhyw adeg
- rhwymedigaeth yr awdurdod lleol a'r llywodraethwyr i gydymffurfio â chais rhieni/cynhalwyr i dderbyn y disgybl
- hawl unigol y pennaeth i benderfynu gwahardd disgybl yn barhaol
- dyletswydd y llywodraethwyr i benderfynu a ddylai'r disgybl gael ei adfer
- hawl rhieni/cynhalwyr i apelio yn erbyn y penderfyniad i wahardd eu plentyn o'r ysgol yn barhaol.

Fel yr awdurdod derbyn, rhaid i'r awdurdod lleol gydymffurfio â'r Cod Derbyn. Mae hwn yn dweud ddylai awdurdodau **ddim** gwrthod derbyn plentyn ar sail ei ymddygiad mewn man arall. Ddylai ysgolion **ddim** gwrthod derbyn plentyn y mae

modd iddo fod yn aflonyddgar neu sy'n dangos ymddygiad heriol, ar y sail y dylai'r plentyn gael asesiad AAA/ADY yn gyntaf. Os yw'r plentyn yn ddifrifol aflonyddgar yn barhaus ar ôl cael ei dderbyn i'r ysgol, yna mae modd i'r ysgol ystyried cymryd camau disgyblu. Mae hyn yn cynnwys gweithdrefnau gwahardd dros dro ac yn y pendraw, gweithdrefnau gwahardd parhaol.

Hefyd, mae paragraff 3.42 o'r Cod Derbyn Disgyblion yn nodi mai dyletswydd corff llywodraethu ysgol gymunedol neu ysgol wirfoddol a reolir, a'r ALI yn Awdurdod Derbyn ar ei chyfer, yw rhoi ar waith unrhyw benderfyniad a wneir gan yr Awdurdod Derbyn ynglŷn â derbyn disgyblion. Mae hyn o dan adran 88 (1A) y Ddeddf Safonau a Fframwaith Ysgolion 1998 (a gafodd ei mewnosod gan adran 42 Deddf 2006).

Serch hynny, dylai fod dim gofyn i unrhyw ysgol dderbyn cyfran ormodol o blant â hanes diweddar o ymddygiad heriol mewn un flwyddyn academaidd. Nodwedd hanfodol o brotocol symudiad wedi'i reoli yw ei fod yn cael ei ddilyn gan bob ysgol a phob grŵp blwyddyn dynodedig. Lle bo grŵp blwyddyn dynodedig yn llawn (ar gyfer disgybl sy'n destun symudiad wedi'i reoli), mae'n bosibl y gwnaiff yr awdurdod lleol ystyried y cais ar y cyd â'r Pennaeth. Nod hyn yw penderfynu a ellir cytuno ar dderbyn dros y nifer cytunedig mewn achos unigol. Fyddai derbyniadau sy'n cael eu caniatáu yn y modd yma ddim yn gosod unrhyw gynseiliau o fewn yr ysgol ar gyfer derbyn disgyblion yn y dyfodol; byddai pob achos yn cael ei ystyried yn ei rinwedd ei hunan.

Mae'r awdurdod lleol yn gweithio gydag ysgolion er mwyn sicrhau bod yr holl benaethiaid yn derbyn cyfran deg o ddisgyblion sy'n wynebu symudiad wedi'i reoli lle bo'n briodol ac yn ymarferol (ewch i Adran 7).

Adran 6. Ymarfer Annerbyniol mewn Ysgolion

Dylai ysgolion osgoi'r canlynol:

- Ddylai rhieni/cynhalwyr ddim cael eu gorfodi i dderbyn symudiad wedi'i reoli o dan fygythiad gwaharddiad parhaol (h.y. ddylai ysgolion ddim dweud wrth rieni/cynhalwyr y bydd eu plentyn yn cael ei wahardd yn barhaol os dydyn nhw ddim yn cytuno i symudiad wedi'i reoli).
- Gwaharddiadau gwirfoddol/anghyfreithlon (h.y. cynghori rhieni/cynhalwyr i dynnu eu plant allan o'r ysgol neu ddod o hyd i ysgol arall drwy fygwth gwahardd y plentyn yn barhaol). Mae'r math yma o ymddygiad yn annerbyniol ac yn anghyfreithlon, ac yn amddifadu'r plentyn o'i hawl statudol i addysg a'r prosesau apelio perthnasol.
- Annog rhieni i wneud ceisiadau i drosglwyddo yn ystod y flwyddyn neu awgrymu bod rheidrwydd arnyn nhw i dderbyn symudiad wedi'i reoli i fynd i'r afael â phroblemau ynghylch presenoldeb
- Cynghori rhieni i dynnu eu plentyn oddi ar gofrestr yr ysgol fel bod modd iddyn nhw gael addysg ddewisol yn y cartref
- Dwyochredd (h.y. pan fydd ysgolion yn cytuno cyfnewid disgyblion heb ystyried sylwadau a dewisiadau rhieni/cynhalwyr/disgyblion nac unrhyw anghenion cymorth unigol). Dylai symudiad wedi'i reoli gael ei ystyried os yw hynny er lles gorau'r disgybl o dan sylw yn unig.
- Sefydlu symudiadau wedi'u rheoli heb gysylltu â'r ALI

Adran 7: Monitro ac Adolygu

Bydd effaith y polisi a'r Panel Protocol Mynediad Teg ei fonitro a'i adolygu'n agos.

Caiff pob symudiad wedi'i reoli mewn partneriaeth â chynrychiolwyr y Panel Protocol Mynediad Teg er mwyn sicrhau bod yr holl ddisgyblion yn manteisio ar y lleoliad sydd fwyaf addas ar gyfer eu hanghenion. Yn ogystal â hynny bydd y Panel yn anelu at sicrhau bod y lleoliadau sy'n cael eu cytuno ledled pob ysgol yn deg.

Atodiad 1

Symudiadau wedi'u Rheoli - gwybodaeth i rieni/cynhalwyr

Beth yw symudiadau wedi'u rheoli?

Mae symudiad wedi'i reoli yn rhoi cyfle i ddisgybl symud i ysgol newydd a dechrau o'r newydd. Mae'r cam trosglwyddo i'r ysgol newydd wedi'i gynllunio'n ofalus ac mae'r disgybl yn cael ei gefnogi yn ystod y broses.

Pryd ddylwn i ystyried symudiad wedi'i reoli ar gyfer fy mhlentyn?

Mae modd ystyried symudiad wedi'i reoli os:

- yw'ch plentyn mewn perygl o gael ei wahardd yn barhaus ond a fydd, o bosibl, yn llwyddo mewn amgylchedd newydd;
- oes gan eich plentyn anawsterau emosiynol ac ymddygiadol nad ydyn nhw wedi gwella o ganlyniad i'r strategaethau cefnogi wedi'u rhoi ar waith gan yr ysgol bresennol;
neu
- yw'ch plentyn yn teimlo bod y lleoliad yn yr ysgol bresennol yn cael effaith negyddol ar ei les neu ei bresenoldeb.

Beth sydd angen i mi'i wneud?

Ar ôl trafod y syniad o gynnal symudiad wedi'i reoli gyda chi'n swyddogol, bydd pennaeth yr ysgol bresennol yn eich gwahodd chi a'ch plentyn i gyfarfod er mwyn trafod ffordd ymlaen.

Bydd cynrychiolydd yr awdurdod lleol sydd â phrofiad yn y maes yma, pennaeth yr ysgol bresennol a phennaeth yr ysgol newydd yn bresennol yn y cyfarfod.

Mae croeso i chi ddod â rhywun gyda chi i'r cyfarfod er mwyn cynrychioli eich barn.

Os ydych chi'n **rhiant maeth** ac yn cael gwybod bod yr ysgol yn ystyried symudiad wedi'i reoli, dylech chi roi gwybod i weithiwr cymdeithasol eich plentyn maeth yn syth. Dylai'r gweithiwr cymdeithasol gynnal cyfarfod adolygu ar gyfer y plentyn sy'n derbyn gofal, a dylai'r aelod dynodedig o staff ar gyfer plant sy'n derbyn gofal yn yr ysgol gyflwyno achos o blaid cynnal symudiad wedi'i reoli neu yn erbyn hynny.

Cyn y cyfarfod

Mae'n bwysig canfod beth yw barn eich plentyn a gofyn am gymorth ac arweiniad yn ôl yr angen. Mae modd i SNAP Cymru ddarparu cymorth i'r teulu a/neu mae modd i eiriolwr ddod i unrhyw gyfarfodydd a gaiff eu cynnal. Os yw'r plentyn yn derbyn gofal, mae modd i Tros Gynnal ddarparu cymorth eiriolaeth.

Beth sy'n digwydd yn y cyfarfod cychwynnol?

Bydd cynrychiolydd yr awdurdod lleol yn nodi cyd-destun y cyfarfod ac ateb unrhyw ymholiadau cychwynnol sydd gyda chi a/neu'ch plentyn.

Wedyn, bydd y sgysiau yn canolbwyntio ar anghenion eich plentyn a'r ffordd orau o'i gefnogi yn y dyfodol. Bydd hyn yn cynnwys trafod symudiad wedi'i reoli arfaethedig a'r hyn a fyddai ynghlwm â hynny.

Os byddwch chi'n cytuno bod bwrw ymlaen â'r cais am symudiad wedi'i reoli yn ystod y cyfarfod, bydd yr ysgol yn llenwi ffurflen Bwriad i Drosoglwyddo. Bydd gofyn i chi lofnodi'r ffurflen er mwyn caniatáu i'r wybodaeth berthnasol gael ei rhannu yng nghyfarfod y Panel Protocol Mynediad Teg a nodi'ch dymuniadau o ran unrhyw ysgolion sy'n derbyn.

Beth sy'n digwydd yng nghyfarfod y Panel Protocol Mynediad Teg?

Bydd y panel yn adolygu'r wybodaeth a gaiff ei chyflwyno ac yn penderfynu a fyddai symudiad wedi'i reoli er lles gorau'ch plentyn. Os caiff hyn ei gytuno, bydd cynrychiolwyr y panel yn dewis pa ysgol brif ffrwd sydd fwyaf addas ar gyfer eich plentyn. Byddan nhw'n ystyried eich dewisiadau personol pan fo modd gwneud hynny. Wedyn, cewch chi wybod pa ysgol sydd wedi'i dewis. Ar ôl i chi gytuno ar yr ysgol, cewch chi eich gwahodd i gyfarfod yn yr ysgol newydd arfaethedig.

Beth sy'n digwydd yn y cyfarfod cytuno ar Symudiad wedi'i Reoli?

Bydd anghenion eich plentyn yn cael eu trafod, ac unrhyw Raglen Cymorth Bugeiliol gyfredol yn cael ei hadolygu a'i diwygio yn unol â hynny. Bydd cymorth a allai fod ar gael ynghylch materion megis cludiant hefyd yn cael ei drafod. Caiff y dyddiad y bydd eich plentyn chi'n dechrau yn yr ysgol newydd ei bennu yn y cyfarfod, yn ogystal â dyddiad adolygu er mwyn trafod cynnydd.

Beth sy'n digwydd os dydw i ddim am fwrw ymlaen â'r symudiad wedi'i reoli?

Does dim rheidrwydd cyfreithiol arnoch chi/eich plentyn i dderbyn cynnig y symudiad wedi'i reoli. Mae modd i chi ei wrthod, ond cewch chi eich gwahodd i benderfynu p'un ai fyddai hyn o fudd hirdymor i'ch plentyn.

Atodiad 2

Gwahoddiad i Gyfarfod am Symudiad wedi'i Reoli Llythyr drafft i'r rhiant/cynhaliwr

[Date]

Annwyl [enw'r rhiant/cynhaliwr],

Parthed [enw'r disgybl]

Yn dilyn ein sgysiau blaenorol, dyma lythyr i'ch gwahodd chi i gyfarfod yn yr ysgol (*neu mewn lleoliad arall*) ar [dyddiad] am [amser]. Nod hyn yw cael sgwrs bellach am ba mor fuddiol y byddai symudiad wedi'i reoli ar gyfer [enw'r plentyn] yn y dyfodol.

Mynychir y cyfarfod gan [rhestr o fynychwyr - *cynnwys enwau, rolau ac ysgol/asiantaeth briodol*].

Mae modd i chi ddod â chynrychiolydd gyda chi pe hoffech chi wneud hynny.

Cysylltwch â [cynrychiolydd yr ysgol] ar [rhif ffôn cyswllt] i gadarnhau bod modd i chi ddod i'r cyfarfod neu i drefnu apwyntiad arall.

Yn gywir,

[enw cynrychiolydd yr ysgol gartref]

Wedi atodi: Symudiadau wedi'u Rheoli - gwybodaeth i rieni/cynhalwyr (Gofalwyr)



Ffurflen Bwriad i Drosglwyddo

Caiff y ffurflen yma ei defnyddio ar gyfer pob achos o drosglwyddo disgyblion yng Nghyfnod Allweddol 4 (blynyddoedd 10 ac 11), Symudiadau wedi'u Rheoli, Gwaharddiadau Parhaol ac ar gyfer pob grŵp agored i niwed sydd wedi'u cynnwys yn y Protocol Mynediad Teg.

Bwriad y ffurflen yma yw gwneud atgyfeiriad i'r Panel Mynediad Teg er mwyn trafod lleoliad addysg eich plentyn. Mae'n bosibl bydd hyn yn arwain at gymorth ac arweiniad ar ffurf cyngor i'r ysgol, ymweliad gan staff y Gwasanaeth Mynediad a Chynhwysiant, llunio adroddiad neu atgyfeiriad i'r panel Mynediad a Chynhwysiant.

Sut byddwn ni'n defnyddio'ch gwybodaeth bersonol

Bydd yr wybodaeth ar y ffurflen yma (ac unrhyw wybodaeth ychwanegol gysylltiedig) yn cael ei defnyddio gan y Gwasanaeth Mynediad a Chynhwysiant i drafod eich plentyn a'i ddarpariaeth addysg yn unol â dyletswydd gyfreithiol y Cyngor a thasg gyhoeddus.

I gael gwybodaeth ynglŷn â sut mae'ch preifatrwydd yn cael ei ddiogelu a sut a pham rydyn ni'n defnyddio'ch gwybodaeth bersonol i gynnig gwasanaethau i chi, ewch i'n hysbysiadau preifatrwydd ar gyfer y gwasanaethau yma:

www.rctcbc.gov.uk/HysbysiadPreifatrwyddGwasanaeth a thudalennau diogelu data'r Cyngor: www.rctcbc.gov.uk/DiogeluData.

ADRAN 1: MANYLION YR ATGYFEIRIAD

Yr Ysgol/Asiantaeth sy'n gwneud yr atgyfeiriad:		Dyddiad Atgyfeirio:	
Enw'r Ysgol/Swyddog Manylion Cyswllt:		Rôl:	
Cyfeiriad e-bost:		Rhif ffôn:	
Rheswm dros Atgyfeirio: (Ticiwch)	Trosglwyddo yn ystod y flwyddyn	Symudiad wedi'i Reoli	
	Gwaharddiad parhaol	Arall	
Rheswm dros atgyfeirio'r disgybl/nodi problemau amlwg:			

ADRAN 2: MANYLION Y DISGYBL

Enw'r Disgybl:			
Dyddiad Geni:		Rhywedd:	
Ysgol bresennol:		Dyddiad derbyn:	
Ysgol flaenorol:		Dyddiad derbyn:	

Grŵp blwyddyn:		RhUD:	
A yw'r Plentyn yn Derbyn Gofal?:	✓/x	Os yw'r Plentyn yn Derbyn Gofal, nodwch yr Awdurdod Lleol sy'n gyfrifol amdano:	
ADY: (Ticiwch)	Heb nodi		CDU wedi'i gynnal gan yr ysgol
	CDU wedi'i gynnal gan yr ALI		Â Datganiad
	Gweithredu gan yr Ysgol/Gweithredu gan yr Ysgol a Mwy		
Prif Angen (Ticiwch)	Gwybyddiaeth/dysgu		Cymdeithasol, emosïynol/yymddygiadol
	Synhwyradd/meddygol ac iechyd		Lleferydd, iaith a chyfathrebu

ADRAN 3: MANYLION Y TEULU

Enwau'r Rhiant/Rhieni/Cynhaliwr/Cynhalwyr:	1	2
Cyfeiriad Cartref:	1	2
Rhifau ffôn:	Cartref Gwaith Ffôn Symudol	Cartref Gwaith Ffôn Symudol

ADRAN 4: ASESIAD Y DISGYBL

Maes y Cwricwlwm Cenedlaethol	Asesiad yr athro		
	Cyflawniad presennol	Lefelau ar ddiwedd CA2	Lefelau ar ddiwedd CA3
Cymraeg (iaith gyntaf)			
Saesneg			
Mathemateg			
Gwyddoniaeth			

Cyfnod Allweddol 4 Pynciau	Cyfnod Allweddol 4 Cwrs wedi'i ddilyn	Cyfnod Allweddol 4 Graddau presennol	Cyfnod Allweddol 4 Graddau disgwylidig

Canlyniadau'r Aseiad dan Reolaeth Cyfnod Allweddol 4			
Pwnc	Yr Efen wedi'i Hasesu	Wedi gorffen (Ydy/Nac ydy)	Ar gael (Ydy/Nac ydy)

ADRAN 5: CRYFDERAU'R DISGYBL/MEYSYDD I'W GWELLA

Cryfderau'r disgybl
Anghenion y Disgybl/Meysydd i'w Gwella

ADRAN 6: DATA PRESENOLDEB A GWAHARDD

Presenoldeb	Blwyddyn academiaidd bresennol	Blwyddyn academiaidd flaenorol
Canran (%)		

Gwaharddiadau	Nifer yr achosion	Nifer y diwrnodau	Dyddiad	Y Prif Reswm/Resymau dros Wahardd y Disgybl
Cyfnod Penodol - y flwyddyn bresennol				
Cyfnod Penodol - y flwyddyn flaenorol				
Parhaol - y flwyddyn bresennol				
Parhaol - y flwyddyn flaenorol/blynyddoedd blaenorol				

ADRAN 7: HANES YMYRIADAU A CHYMORTH GAN YR YSGOL

Dyddiad dechrau	Natur yr ymyrraeth	Amllder / Hyd yr Ymyrraeth	Cymhareb staffio (e.e. 1:1, 1:6)	Gwybodaeth Ategol wedi'i hatodi (ticiwch)

Cynlluniau sy'n bodoli eisoes	✓/x	Gwybodaeth Ategol wedi'i hatodi (ticiwch)
CAU/CDU	✓/x	
Datganiad AAA	✓/x	
Cynllun Cymorth Bugeiliol	✓/x	
Cynllun Asesu Risg/Rheoli Risg	✓/x	
Cynlluniau Ymdrin Cadarnhaol/Adroddiadau Digwyddiadau Difrifol	✓/x	

ADRAN 8: YMYRIAD ASIANTAETHAU ALLANOL

Enw	Asiantaeth	Dyddiad yr ymyriad diwethaf	Gwybodaeth ategol wedi'i hatodi (ticiwch)

ADRAN 9: BARN Y DISGYBL / RHIANT

Barn y Plentyn/Person ifanc:
Barn y Rhieni/Cynhalwyr:

Dewis ysgol (nodwch yn ôl eich dewis)			
Rheswm		1af	
2^{il}		Rheswm	
3^{ydd}		Rheswm	

ADRAN 10: DATGANIADAU

Enw Pennaeth yr Ysgol:		Llofnod		Dyddiad	
Enw Cynrychiolydd yr Awdurdod Lleol		Llofnod		Dyddiad	

Rhiant/Gwarcheidwad

Rydw i'n deall y bydd fy mhlentyn yn cael ei atgyfeirio i'r Panel Mynediad Teg o ran ei leoliad addysg.

Rhowch wybod i'r gwasanaeth pe hoffech chi gael gohebiaeth yn Gymraeg neu yn Saesr

Enw'r rhiant/gwarcheidwad:		Llofnod y rhiant/gwarcheidwad:	
Dyddiad:		Nodiadau ychwanegol:	

Pennaeth

- Rydw i'n cadarnhau bod yr wybodaeth yn y ffurflen yma (ac unrhyw wybodaeth ychwanegol sydd wedi'i chynnwys) yn gywir.
- Rydw i wedi rhoi gwybod i'r rhiant/gwarcheidwad am:
 - sut y caiff y data personol ei ddefnyddio i nodi cymorth ychwanegol os yw'n briodol.
 - sut mae modd cael mynediad at hawliau gwybodaeth a gwybodaeth bellach trwy'r tudalennau Diogelu Data ar wefan y Cyngor.

Enw Pennaeth yr Ysgol:		Llofnod y Pennaeth:	
Dyddiad:		Nodiadau ychwanegol:	

At ddefnydd y Panel yn unig

Yr ysgol sydd wedi'i chytuno arni:			
Dyddiad y cyfarfod cyn derbyn y disgybl:		Y dyddiad dechrau rydych chi wedi cytuno arno:	
Camau y mae pawb wedi cytuno arnyn nhw:		Y Gweithiwr Proffesiynol Cyfrifol:	Dyddiad cau:

Y Rheswm dros Atgyfeirio'r achos i'r Panel Protocol Mynediad Teg (ticiwch y categori mwyaf perthnasol)

Cais i drosglwyddo disgybl yn ystod y flwyddyn gan y rhiant		Bwriad i Drosglwyddo Cyfnod Allweddol 4	
Gwaharddiad parhaol		Risg uchel o waharddiad parhaol	
ADY		Ail-integreiddio - Uned Atgyfeirio Disgyblion/addysg heblaw yn yr ysgol	
Sipsi/Teithiwr		Cynhaliwr Ifanc	
Problemau o ran Presenoldeb		PDG	

<i>Gwasanaeth Troseddau'r Ifainc/Cyfiawnder Troseddol yn ymwneud â'r achos</i>		<i>Arall</i>	
--	--	--------------	--



Gwasanaeth Mynediad a Chynhwysiant Cytundeb Symudiad wedi'i Reoli

Bwriad y ffurflen yma yw bod o gymorth wrth drosglwyddo lleoliad addysg eich plentyn.

Sut byddwn ni'n defnyddio'ch gwybodaeth bersonol

Bydd yr wybodaeth ar y ffurflen yma (ac unrhyw wybodaeth ychwanegol gysylltiedig) yn cael ei defnyddio gan y Gwasanaeth Mynediad a Chynhwysiant i drafod eich plentyn a'i ddarpariaeth addysg yn unol â dyletswydd gyfreithiol y Cyngor a thasg gyhoeddus.

I ddysgu am sut mae'ch preifatrwydd wedi'i ddiogelu a sut a pham rydyn ni'n defnyddio'ch gwybodaeth bersonol i gynnig gwasanaethau i chi, ewch i'n hysbysiadau preifatrwydd ar gyfer gwasanaethau yma: www.rctcbc.gov.uk/HysbysiadPreifatrwyddGwasanaeth a thudalennau diogelu data'r Cyngor yma: www.rctcbc.gov.uk/diogeludata.

Manylion y Disgybl			
Enw'r Disgybl:			
Dyddiad Geni:		Gwryw/Benyw:	
Grŵp blwyddyn:		RhUD:	
Cyfeiriad:			
Ysgol gartref:			
Ysgol sy'n derbyn y disgybl:			
Cyfnod prawf:	Oddi wrth:		At sylw:

Dyddiad y cyfarfod:	
Trefniadau integreiddio/ presenoldeb a gafodd eu cytuno:	
Manylion cyswllt swyddogion mynychu'r ysgol:	Ysgol gartref: Ysgol sy'n derbyn y disgybl:
Unrhyw drefniadau trafndiaeth a gafodd eu cytuno:	
Trefniadau cymorth bugeiliol a chymorth academaidd a gafodd eu cytuno:	

Meini prawf llwyddiant:	
------------------------------------	--

Cyfarfod interim	Dyddiad:		Amser:	
Cyfarfod adolygu terfynol	Dyddiad:		Amser:	

Llofnodwyr:

Cynrychiolydd yr ysgol gartref			
Enw:		Rôl:	
Llofnod:		Dyddiad:	

Cynrychiolydd yr ysgol sy'n derbyn			
Enw:		Rôl:	
Llofnod:		Dyddiad:	

Rhiant/cynhaliwr					
Enw:		Llofnod:		Dyddiad:	

Disgybl (Ile mae'n briodol)					
Enw:		Llofnod:		Dyddiad:	

Cynrychiolydd yr Awdurdod Lleol (Ile bo'n briodol)					
Rôl:					
Enw:		Llofnod:		Dyddiad:	

Arall					
Enw:		Llofnod:		Dyddiad:	
Swydd:					

Caiff copiâu eu hanfon at: y rhiant/cynhaliwr; yr ysgol gartref/yr ysgol sy'n derbyn y disgybl; yr Awdurdod Lleol (Y Gwasanaeth Derbyn Disgyblion, y Gwasanaeth Mynediad a Chynhwysiant; Mynychu'r Ysgol a Lles)



Y Broses Mynediad a Chynhwysiant Ffurflen Gwerthuso'r Symudiad wedi'i Reoli

Bwriad y ffurflen yma yw bod o gymorth wrth werthuso Symudiad wedi'i Reoli eich plentyn.

Sut byddwn ni'n defnyddio'ch gwybodaeth bersonol

Bydd yr wybodaeth ar y ffurflen yma (ac unrhyw wybodaeth ychwanegol gysylltiedig) yn cael ei defnyddio gan y Gwasanaeth Mynediad a Chynhwysiant i drafod eich plentyn a'i ddarpariaeth addysg yn unol â dyletswydd gyfreithiol y Cyngor a thasg gyhoeddus.

I ddysgu am sut mae'ch preifatrwydd wedi'i ddiogelu a sut a pham rydyn ni'n defnyddio'ch gwybodaeth bersonol i gynnig gwasanaethau i chi, ewch i'n hysbysiadau preifatrwydd ar gyfer gwasanaethau yma: www.rctcbc.gov.uk/HysbysiadPreifatrwyddGwasanaeth a thudalennau diogelu data'r Cyngor yma: www.rctcbc.gov.uk/diogeludata.

Enw'r Disgybl:			
Dyddiad Geni:			
Grŵp blwyddyn:			
Gwryw/Benyw:			
Cyfeiriad:			
Ysgol gartref:			
Ysgol newydd:			
Hyd y cyfnod trosglwyddo:	O		Hyd

Cyfarfod interim	
Dyddiad:	
Sylwadau:	

Cyfarfod adolygu terfynol	
Dyddiad:	
Os oedd yn llwyddiannus:	Dyddiad dechrau swyddogol:
Os oedd yn	Dyddiad dod i ben:

aflwyddiannus:	Nodwch y rhesymau dros hyn:	
	Camau i'w cymryd/amserlen:	

Llofnodwyr:

Cynrychiolydd yr ysgol gartref			
Enw:		Rôl:	
Llofnod:		Dyddiad:	

Cynrychiolydd yr ysgol sy'n derbyn			
Enw:		Rôl:	
Llofnod:		Dyddiad:	

Rhiant/cynhaliwr					
Enw:		Llofnod:		Dyddiad:	

Disgybl (Ile mae'n briodol)					
Enw:		Llofnod:		Dyddiad:	

Cynrychiolydd yr Awdurdod Lleol					
Rôl:					
Enw:		Llofnod:		Dyddiad:	

Arall					
Enw:		Llofnod:		Dyddiad:	
Swydd:					

Caiff copïau eu hanfon at: y rhiant/cynhaliwr; yr ysgol gartref/yr ysgol sy'n derbyn y disgybl; yr Awdurdod Lleol (Y Gwasanaeth Derbyn Disgyblion, y Gwasanaeth Mynediad a Chynhwysiant; Mynychu'r Ysgol a Lles)

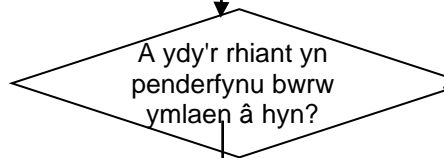
Map Proses Symudiad wedi'i Reoli

Cam 1

Mae'r ysgol yn cysylltu â'r Athro Atal Gwaharddiadau ac Ymyrryd, yn ogystal â swyddogion perthnasol yr Awdurdod Lleol i drafod Symudiad wedi'i Reoli posibl yn rhan o ymateb graddedig.

Cam 2

Caiff cyfarfod ei gynnal yn yr ysgol gartref gyda'r rhieni/cynhalwyr, y disgybl a chynrychiolydd arall lle bo'n addas i drafod y posibilrwydd o symudiad



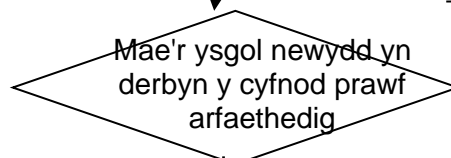
Nac ydy

Ydy

Ydy'r Ffurflen Bwriad i Drosglwyddo

Cam 3

Atgyfeiriad i'r Panel Mynediad Teg wedi'i gyflwyno?



Nac ydy

Ydy

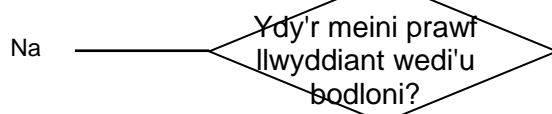
Cam 4

Cam 5

Caiff cyfarfod ei gynnal gyda'r rhieni/cynhalwyr, y disgybl a chynrychiolydd yr Awdurdod Lleol i drafod y posibilrwydd o symudiad wedi'i reoli. Rhoi'r Symudiad wedi'i Reoli ar waith/ei fonitro. Caiff cyfarfod interim ei gynnal ar ôl

Caiff cyfarfod interim ei gynnal ar ôl

Ymestyn y cyfnod prawf

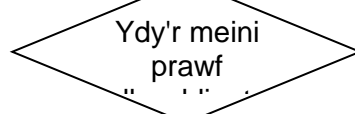


Na

Problemau difrifol neu dor-rheol

Ydy

Adolygiad terfynol tua diwedd y cyfnod prawf - cwblhau'r gwerthusiad o'r Symudiad wedi'i Reoli



Nac ydy

Ydy

Gwneud y symudiad yn un parhaol

Ffurflen Drosglwyddo yn ystod y Flwyddyn wedi'i llenwi a'i chyflwyno i'r Gwasanaeth Derbyn Disgyblion

Symudiad wedi'i Reoli yn aflwyddiannus

Ystyried yr opsiynau, gan gynnwys adolygu'r RhCB

Os yw'r disgybl yn dal i beri problemau ar ôl rhoi cynnig ar yr holl opsiynau, efallai y bydd angen gwneud cais am leoliad arbenigol neu waharddiad

Pwyntiau i'w hystyried cyn gweithredu Symud Wedi'i Reoli

- Ydy hyn er lles y disgybl neu oes modd ei ystyried yn ddim ond symud y broblem neu symud cyfrifoldeb?
- Ydy'r disgybl mewn perygl o gael ei wahardd am gyfnod penodol arall neu hyd yn oed waharddiad parhaol?
- Ydy presenoldeb y disgybl yn ei ysgol bresennol yn effeithio'n negyddol ar ei les emosiynol?
- Ydy'r disgybl wedi bod yn destun amrywiaeth o strategaethau Anawsterau Cymdeithasol, Emosiynol ac Ymddygiadol cefnogol yn ei ysgol heb fawr o lwyddiant? (*gweler Ymateb Graddedig isod*)
- Oes modd datrys y materion ymddygiad yn rhannol o leiaf drwy fynd i'r afael â materion hyfforddi yn yr ysgol bresennol?
- Os yw'r materion craidd wedi'u gwreiddio mewn materion teuluol a fyddai'n well ceisio datrys y materion hynny cyn/ochr yn ochr ag unrhyw newid ysgol?
- Ydy'r disgybl yn debygol o elwa o ddechrau newydd, gan ddatblygu perthnasoedd newydd mewn amgylchedd newydd?
- A fyddai ei anghenion penodol yn ei gwneud yn fwy anodd iddo/iddi addasu i sefyllfaoedd newydd?
- A fyddai manteision symud yn drech nag unrhyw anfanteision o'r amhariad anochel ar y disgybl o addasu i amgylchedd/trefniadau newydd, newidiadau mewn cymorth/ymyriadau parhaus a gorfod gwneud ffrindiau newydd?
- A fyddai'r disgybl dan anfantais oherwydd yr effaith bosibl ar gyrsiau, asesiadau neu arholiadau allanol presennol neu sydd ar ddod?
- A yw materion ymarferol fel cludiant yn debygol o fod yn rhwystrau anorchfygol?

Yr Ymateb Graddedig

Cyn gwneud cais i symud plentyn, dylai penaethiaid fod yn fodlon bod holl weithdrefnau/strategaethau ataliol wedi cael eu hystyried a bod camau ymateb graddedig er mwyn mynd i'r afael â materion wedi cael eu cyflawni i raddau helaeth. Dylid bod wedi defnyddio ystod ac amrywiaeth o ymyriadau dros gyfnod priodol a bod wedi cofnodi eu heffaith yn glir.

Rydyn ni'n cydnabod y bydd amgylchiadau lle bydd ysgolion yn ystyried symudiad wedi'i reoli o ganlyniad i ddigwyddiad un tro difrifol. Dylai'r achosion yma fod yn eithriadol a chael eu trin felly.