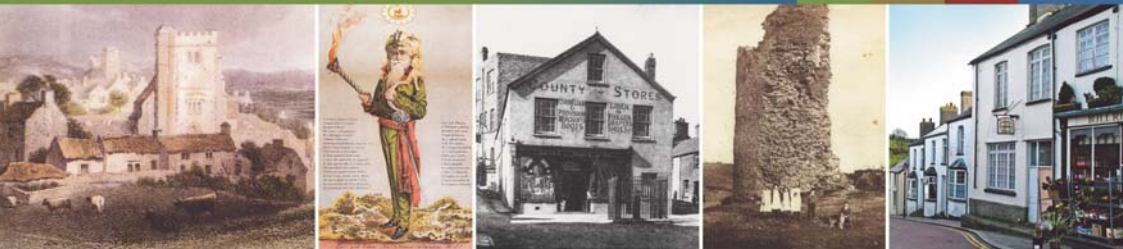


LLWYBRAU TREFTADAETH

RHONDDA CYNON TAF

TAITH GERDDED LLANTRISANT



LLWYBRAU TREFTADAETH RHONDDA CYNON TAF

Bydd y gyfres yma o Lwybrau Treftadaeth yn eich tywys chi ar daith drwy'r ardal. Mae hi'n galw heibio i fannau hanesyddol a Placiau Glas sy'n coffáu pobl, lleoliadau ac achlysuron nodedig yn y Fwrdeistref Sirol. Mae'r map i'r chwith yn dangos lle cafodd Placiau Glas eu gosod yn ddiweddar, yn ogystal â'r ffyrdd sy'n eu cysylltu nhw â safleoedd hanesyddol eraill.

Mae'r daith gerdded yma o amgylch Llantrisant yn un o gyfres o lwybrau. Mae rhagor o wybodaeth gyffredinol, a gwybodaeth am y llwybrau, ar gael ar ein gwefan www.heritagetrailsrct.co.uk. Fel arall, ffoniwch 01443 490238 neu e-bostio tourismenquiries@rhondda-cynon-taf.gov.uk a mynnu taflen.

Galwch heibio i www.destinationrct.co.uk am fanylion ynglŷn â lleoedd i aros ac atyniadau eraill.

CYRRAEDD LLANTRISANT
GYRRU

O gyfeiriad y de - Ar ôl gadael y draffordd, cyffordd 34, defnyddiwch yr A4119. Cymerwch y troad ar y dde i ddilyn y B4595 pan fyddwch chi'n cyrraedd y gyffordd. Bydd tro sydyn i'r chwith i fynd â chi i fynyr rhiw i ganol Llantrisant. Cymerwch y troad cyntaf ar y chwith, a dilyn y ffordd lawr y bryn i Faes Parcio Gwaun Ruperra Road. Dyma'ch man cychwyn. (Tecynnau 'llywio â lloeren' - CF72 8QQ).

O gyfeiriad y gogledd - Ar ôl gadael yr A470, dilynwch yr A473 trwy bentref Ton-teg a Phentref Eglwys i'r cychfan

sy'n cysylltu â'r briffordd A4119. Yma, trowch i'r dde i ddilyn y B4595 i fynyr rhiw i ganol Llantrisant. Cymerwch y troad cyntaf ar y chwith, a dilyn y ffordd lawr y bryn i Faes Parcio Gwaun Ruperra Road. Dyma'ch man cychwyn. (Tecynnau 'llywio â lloeren' - CF72 8QQ).

BYSIAU

Mae nifer o gwmnïau'r bysiau yn gwasanaethu Llantrisant. Cysylltwch â Traveline Cymru ar 0871 200 2233; gwefan: www.traveline.info am fanylion.

TRENAU

Does dim gwasanaeth y trenau i Lantrisant.

MAN CYCHWYN...

Maes parcio Gwaun Ruperra, ar y
ffordd sy'n arwain i Waun
Llantrisant 1

Wrth adael y maes parcio, trowch i'r chwith, i fynyr rhiw, tuag at Gylch y Teirw. Mae'r palmant yn gul, felly cerddwch yn ofalus a byddwch yn ymwybodol o'r traffig.

Mae hysbyswrdd yng Nghylch y Teirw sy'n nodi nifer o ffeithiau diddorol ynglŷn â Llantrisant a seremoni 'troedio'r ffiniau'. Mae'r hysbyswrdd yn agos at gerflun Dr William Price. Y cerflun yw canolbwynt y sgwâr.

Roedd Cylch y Teirw yn cael ei ddefnyddio i faetio teirw. Fel rhan o'r achlysur yma, roedd tarw yn cael ei glymu i gylch metel ac roedd cŵn yn ymosod arno fe. Roedd yr achlysur yn atyniad lleol, yn enwedig ar ddiwrnodau'r farchnad, a oedd yn cael ei chynnal ar bwys adeilad y Guildhall. Cafodd yr achlysur yma ei wahardd yn Llantrisant ym 1827, nid oherwydd ei fod e'n greulon i'r anifeiliaid, ond oherwydd bod y bobl yn ymddwyn yn wyllt!

Cafodd cerflun **Dr William Price** 2 ei godi ym 1982, er cof am un o drigolion enwocaf y dref. Roedd Dr Price yn llawfeddyg ecsentrig, yn Siartydd, yn ysgolhaig ac roedd e'n honni ei fod e'n dderwydd. Roedd ei weithredoedd wedi arwain at gyfreithloni'r dull amlosgi yng ngwledydd Prydain, a hynny ar ôl ennil achos llys yn ei erbyn am amlosgi corff ei fab bach, Iesu Grist. Pan fu farw Dr. Price, yn 94 mlwydd oedd, aeth dros 20,000 o bobl i'w amlosgiad.



Mae **Tŷ Model** **3** yn sefyll yng nghefn y sgwâr yma, ac mae'n hen dloty sy'n dyddio'n ôl i ganol y 19eg ganrif. Roedd pobl dlawd yr ardal, a oedd yn methu â chynnal eu hunain, yn cael symud i mewn i'r tloty. Roedd y tloty'n eu gorfodi nhw i weithio a glynu wrth gyfundrefn lem er mwyn eu troi nhw'n ddinasyddion delfrydol.



Sylwch hefyd ar **bwmp dŵr y dref** **4** o flaen Tŷ Model. Cafodd y pwmp dŵr ei adnewyddu'n ddiweddar.

Cerddwch i fyny George Street ar ochr chwith Tŷ Model, ac ewch i weld y Plac Glas ar **'Y Pwysty'** **5**. Roedd pwysty yn arfer sefyll ar y safle yma ers yr oesoedd canol. Yr Angel Inn oedd enw'r pwysty ar un adeg. Roedd y pwysty'n rheoleiddio pwysau'r nwyddau ym marchnadoedd a ffeiriau'r dref.

Roedd cloriannau'r dref hefyd yn cael eu cadw yma, felly, roedd hwn yn sefydliad pwysig iawn o ran rheoli'r marchnadoedd.



Cerddwch i ochr chwith y Pwysty a thrwy giât. Mae Plac Glas i'w weld ar adeilad y **'Guildhall'** **6**. Roedd Llys y Cantref yn cael ei gynnal yn yr adeilad yma. Roedd Pentreflys o reithwyr lleol yn sicrhau cyfiawnder lleol ac yn datrys anghydfod. Cafodd yr adeilad yma ei godi ym 1773, ond mae Guildhall wedi bod ar y safle yma ers yr oesoedd canol.

Dyma **Lain y Castell** **7** Mae Ymddiriedolaeth Tref Llantrisant yn berchen ar y llain yma, yn ogystal â'r Waun, y Graig ac adeilad y Guildhall. Sylwch ar y cyffion. Roedd y rhain yn ddull cyffredin o gosbi'r bobl hynny a oedd wedi cyflawni mân droseddau yn yr oesoedd canol. Cerddwch tuag at y castell. Ar yr ochr dde, sylwch ar **gofeb** **8** a phlac er cof am wŷr bwa hir yr ardal yma. Roedden nhw wedi ymladd ym Mrwydr Crécy ym 1346.



Sylwch ar **adfeilion Castell Llantrisant 9** Cafodd y castell ei adeiladu gan y Normaniaid er mwyn cadw trefn ar Fro Morgannwg ar ôl iddyn nhw orchfygu'r ardal, ac i gadw golwg ar y llwythau brodorol rhyfelgar yn y

cymoedd. Cafodd ei adeiladu gan Richard de Clare, ond daeth y castell yn llai pwysig yn

ddiweddarach. Erbyn dechrau'r 15fed ganrif, roedd y castell

yn adfeilio. Cafodd Brenin Edward II ei garcharu yn y castell yma am un noson ym 1326. Er mwyn cael gweld y castell yn ei holl ogoniant, cerddwch i lawr y llwybr ar ochr chwith y castell, a cherddwch o'i amgylch ef, cyn dod yn ôl i Lain y Castell.

Wrth edrych tuag at y castell, cerddwch drwy'r giât sydd ar yr ochr dde. Croeswch stryd yr Allt, sef stryd hynaf y dref, a thrwy giât arall sy'n arwain i **Eglwys y Plwyf 10**. Mae'r eglwys yma'n coffáu tri o seintiau, sef Gwynno, Illtud a Tyfodwg, ac mae hi'n dyddio'n ôl i'r 11eg ganrif. Mae croes arysgrifenedig o'r 7fed ganrif y tu mewn i'r eglwys. Mae croeso i chi dreulio ychydig o amser yn y lle heddychlun yma a darllen rhai o'r cerrig beddau hynafol.



Gadewch dir yr eglwys drwy'r brif giât ar waelod y rhiw fach. Ar eich ffordd allan, sylwch ar yr hen gapel ar yr ochr chwith, gyda'i fynwent ei hun.

Wrth adael tir yr eglwys, mae Plac Glas gyferbyn sy'n nodi hanes

Tloty'r Plwyf 11.

Roedd Tloty'r Plwyf ('Parish Workhouse') yn arfer bod yn y pedwar bwthyn ar ddiwedd Swan Street ers 1784. Mae'r tloty yma'n wahanol i Dloty'r Undeb a oedd yn rhan o'r Tŷ Model. Byddai cronfa'r plwyf wedi ariannu Tloty'r Plwyf a byddai trigolion y tloty yma wedi cael eu trin yn well.



Trowch i'r dde a cherddwch ar hyd Swan Street, yn ôl i Gylch y Teirw. Sylwch ar y maes parcio ar y chwith. Mae croeso i chi fynd i mewn a darllen cerrig beddau hen Gapel y Wesleaid. Mae olion gêm chwarae pêl neu gwrw pumoedd i'w gweld yma, sef gêm sy'n debyg i sboncen, ac roedd hi'n cael ei chwarae yma yn ystod y 19eg ganrif.

Ewch i Gylch y Teirw ac i lawr y rhiw, yn ôl i'r man cychwyn yn y maes parcio.