

MANNAU O DDIDDORDEB RHONDDA CYNON TAF

# LLWYBR TRAMFFORDD RICHARD GRIFFITHS



Amgueddfa  
Pontypridd



Pontypridd  
Museum



CYNGOR TREF  
PONTYPRIDD  
TOWN COUNCIL



HERIWRG HERITAGE | HERIWRG FUTURE  
RHONDDA CYNON TAF  
TRAFYDIAETH GADARN | DRYDDODOL BICK

## Y DAITH GERDDED

Llwybr llinellol milltir a hanner o hyd yw'r dramffordd. Mae meysydd parcio ar ddechrau a diwedd y daith. Bydd y daith gerdded yn mynd â chi drwy Barc Gwledig Barry Sidings.

Parc Treftadaeth Cwm Rhondda  
Coed Cae Road, Trehafod, CF37 2NP



Maes Parcio Heol Sardis, Heol Sardis, Pontypridd, CF37 1HA **P** Talu Yma

Dilynwch yr arwyddbyst sy wedi'u marcio

## Y DRAMFFORDD

Dr. Richard Griffiths (1756-1826) a adeiladodd y dramffordd, ym 1809. Roedd y cymeriad hynod hwn wedi gweld potensial adnoddau glo'r Rhondda cyn neb arall. Roedd y dramffordd yn cysylltu pyllau glo cyntaf y Cwm â Chamlas Morgannwg. Cyflenwai lo i weithfeydd a driniau haearn ym Mhontypridd. Yn ogystal â hynny, darparai gludiant i fenywod y Rhondda ar eu ffordd i'r 'Bont' ar ddiwrnodau'r farchnad. Mae nifer o fannau o ddiddordeb ar hyd y llwybr. Rydym ni wedi tynnu sylw at y rhain ar y map sydd ynghlwm.



**1** (Tua chanllath o'r giât ar ddechrau'r daith gerdded) Cloddfa ddrifft oedd Lefel yr Eirw ym 1842. Roedd yn cyflogi 25 o ddynion a phum bachgen. Ymhlith y rhain roedd William Evans, 10 oed, oedd yn cael ei gyflogi fel dryswr bach.

**2** Math cynnar o reilffordd oedd y dramffordd. Cafwyd hyd i weddillion rheiliau plât siâp-L wrth gloddio ym Mharc Gwledig Barry Sidings yn 2009. Rhan oedd hyn o achlysur dathlu 20 mlynedd ers agor Tramffordd Dr. Richard Griffiths ym 1809.

# MANNAU O DDIDDORDEB RHONDDA CYNON TAF LLWYBR TRAMFFORDD RICHARD GRIFFITHS

- 3** Mae'r llun hwn gan Henry Gastineau yn dangos Rhondda Isaf ym 1830.

Roedd y bont yn y pellter ar gyfer cario glo o lefel yr Hafod Fawr i'r dramffordd a redai drwy'r coed ar y chwith.

Mae modd gweld y cerrig yn y blaendir o'r bont ffordd sy'n arwain i Barc Gwledig Barry Sidings (*Cofiwch fod y bont hon yn gul iawn. Dylai cerddwyr fod yn ofalus iawn wrth fynd i wyllo yno.*)



- 4** Mae'r llun isod yn dangos 'siwrne' neu drên o ddramiau yn cychwyn o Lofa Pwllgwaun tua 1905.

Ger safle'r Clwb Rygbi yn Heol Sardis roedd y lofa. Bellach, saif tram lo tu ôl i'r pyst wrth ben y cae.



- 6** Saif dwy gofeb i'r glowyr yn agos i'r dramffordd. Mae un y tu allan i swyddfa Undeb Cenedlaethol y Glowyr, a'r llall, yn dwyn geiriau cerdd Wilfred Owen (1893-1914) am drychineb Glofa Minnie, yn sefyll ym mhen pellaf Woodlands Terrace.



- 5** Pontypridd ym 1890, gyda thram o lo yn sefyll ar y dramffordd ger yr orsaf.

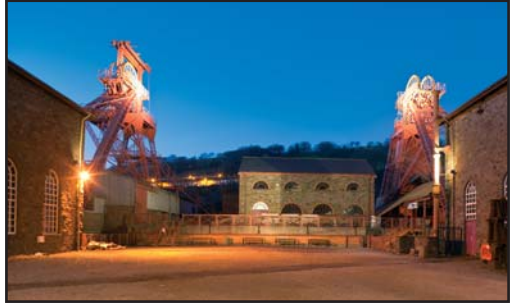
Roedd darn olaf llwybr y dramffordd tua'r de yn rhedeg drwy Bontypridd, ar hyd lle mae Heol Sardis a'r Ffordd Lydan heddiw, i Bont y Doctor yn Nhreforest. Mae rhai pobl yn dal i alw'r fan neu ardal y tu allan i Orsaf Reilffordd Pontypridd fel 'Y Tymbl'. Efallai fod hyn yn gyfeiriad at y cnapiau o lo fyddai'n disgyn yn ddamweiniol o'r dramiau.



**Mae nifer o fannau o ddiddordeb i'w cael yn agos i Lwybr y Dramffordd. Os yw amser yn caniatáu, bydd hi'n sicr yn werth ymweld â hwy.**

### **A** PARC TREFTADAETH CWM RHONDDA

Ym 1913 roedd dros 50 o lofeydd yn y Rhondda. Erbyn diwedd 1990, nid oedd yr un ar ôl. Mae Parc Treftadaeth Cwm Rhondda yn Nhrefafod yn adrodd hanes y diwydiant glo, a ddaeth yn sail a sylwedd bywyd y fro, gan adael ei stamp ar gymeriad ei phobl a'u bywyd cymdeithasol a diwylliannol. O fentro o dan y ddaear, byddwch chi'n cael profiad go iawn, a'ch tywys gan gyn-lowyr. Cerddwch hen lwybrau yn ein stryd hanesyddol.

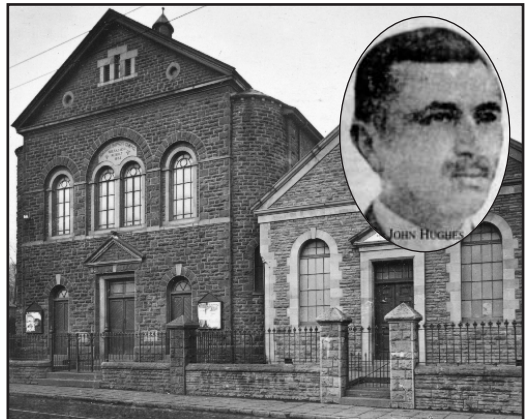


### **B** Tŷ WEINDIO HETTY

Ar draws yr afon o Lwybr y Dramffordd yn Nhrefop cyn saif tŷ injan weindio ac offer pen pwll Pwll yr Hetty, y cyfan sydd ar ôl o Lofar Great Western a Thŷ Mawr. Roedd y cyfadeilad hwn yn ymestyn dros lawr y cwm yn y fan yma. Mae'r tŷ injan yn cynnwys yr injan weindio ager wreiddiol, a adeiladwyd ym 1875. Yn ogystal â bod yn Adeilad Rhestredig Gradd I, mae'n Heneb Gofrestredig hefyd. Mae grŵp o wirfoddolwyr ymroddedig wrthi ers 2002 yn adfer yr injan. Byddant yn cynnal diwrnodau agored o dro i dro er mwyn esbonio ac arddangos y peiriannau.

### **C** CAPEL RHONDDA

Ar Hopkinstown Road hefyd y mae Capel Rhondda, eglwys enwog y Bedyddwyr. Fe'i hagarwyd ym 1853, ac mae bellach yn Adeilad Rhestredig Gradd II. Er mwyn dathlu organ newydd y capel, fe gyfansoddodd John Hughes (1873-1932), a weithiai fel clerc yng Nglofar Great Western gerllaw, yr emyn-dôn 'Cwm Rhondda'. Fe'i canwyd yma gyntaf ddydd Sul, 1af Tachwedd, 1907. Fe'i cenir yn aml iawn gyda'r geiriau 'Wle'n sefyll rhwng y myrtyrwydd'. Hon, mae'n debyg, yw emyn-dôn fwyaf adnabyddus Cymru, i'w chlywed ger y cae rygbi llawn mor aml ag yn y cysegr.





## Ch TRYCHINEB RHEILFFORDD TREHOPCYN

Ar drothwyr Rhyfel Byd Cyntaf, byddai tua 500 o drenau yn mynd drwy gyffordd rheilffordd Pontypridd. Roedd angen cynllun traciau a system signalau eithriadol o gymhleth er mwyn ymdopi â'r fath lefel o draffig. Ar 23ain Ionawr 1911, bu drwschw rhwng dau o'r signalwyr. Achosodd hyn ddamwain erchyll ar y ffordd i mewn i Bontypridd. Roedd trê'n teithwyr yn cludo 100 o bobl o Dreherbert i Gaerdydd. Am 9.48yb, trawodd yn erbyn cefn trê'n glo oedd yn aros yno. Cafodd pump o deithwyr anafiadau, a lladdwyd 11 ohonynt.



## D TAFARN Y MERLIN

Saif Tafarny'r Merlin ger yr afon ym mhen Heol Pwllgwaun. Cafodd ei adeiladu ym 1887, a saif cerflun trawiadol o Fyrddin Emrys uwchben y brif fynedfa. Nid rhyfedd felly iddo gael ei dderbyn yn Adeilad Rhestredig Gradd II. Mae'r chwedlau am Fyrddin yn mynd yn ôl i'r cynfyd Celtaidd. Clywir straeon amdano ym mhob man, a daeth yn gymeriad allweddol yn anturiaethau Arthur a'i farchogion. Bu Pontypridd yn ganolfan bwysig i symudiad Derwyddol y 19eg ganrif. Cafodd y bardd a'r clociwr Myfyr Morganwg (Evan Davies, 1801-1888) ei gydnabod yn Archdderwydd ym 1850. Denai dorfeydd di-rif i seremonïau derwyddol yn ei gylch meini o gwmpas y Maen Chwyf ar Gomin Pontypridd. Bu'r meddyg a'r chwyldroadwr Dr. William Price (1800-1893) hefyd yn arwain gorymdeithiau i'r Comin, ei farf yn laes a'i wisgoedd hynod yn destun syndod. Crêd llawer o drigionion y fro fod y cerflun o Fyrddin Emrys o flaen Tafarn y Merlin yn bortread o un o'r gwroniaid hyn.

## Dd CLWB RYGBI PONTYPRIDD

Cafodd Clwb Rygbi Pontypridd ei ffurfio ym 1876. Ni fu'n hir cyn ennill lle parhaol yng nghalon byd y campau ym Mhontypridd. Symudodd y Clwb i'w safle presennol yn Heol Sardis ym 1974. Bu Tommy David, Neil Jenkins, a Martyn Williams, a llu o chwaraewyr chwedlonol eraill, yn denu torfeydd ym Mhontypridd dros y blynyddoedd. Un peth sy'n taro nodyn gweddus mewn hen ardal lofaol yw bod y cae ar safle hen lofa Pwllgwaun ('Twill Sbwriel Dan Thomas', ar lafar gwlad). Safai offer pen pwll y lofa ym mhen y cae agosaf at Afon Rhondda. Mae tram glo yn sefyll yno yn gofeb i wrhydr'r rheiny a aberthodd gymaint er mwyn creu a chynnal y diwydiant glo.

