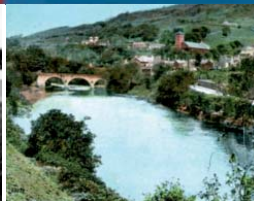


MANNAU O DDIDDORDEB RHONDDA CYNON TAF

LLWYBR CERDDED TREFFOREST



Amgueddfa
Pontypridd



Pontypridd
Museum



CYNGOR TREF
PONTYPRIDD
TOWN COUNCIL



STRONG HERITAGE | STRONG FUTURE
RHONDDA CYNON TAF
TRIFMUNETH GAZDARI | DRYFODOL NEW

TREFFOREST - HANES BYR

Roedd Trefforest wedi datblygu cyn twf Pontypridd ac mae gan y gymuned ei hanes arbennig, a hynod ddiddorol ei hunan. Mae'r llwybr byr hwn drwy strydoedd clos y pentref yn olrhain y dystiolaeth sy'n weddill o orffennol diwydiannol Trefforest. Mae'n amlygu manau o ddiddordeb hanesyddol, cymdeithasol, a diwylliannol. Dyw'r Llwyr ddim yn dilyn llinell benodol. Rydym ni wedi rhifo manau o ddiddordeb yn y testun, a bydd modd cael hyd iddynt yng nghanol y llyfryn.



Afon Taf yn Nhrefforest yn yr 1830au, gyda Phont y Doctor yn y cefndir, o waith Henry Gastineau.

Mae cysylltiad agos rhwng twf cynnar Trefforest â theulu Crawshay, meistri haearn o Ferthyr Tudful, a datblygiad gwaith metel yn yr ardal. Yn ystod y 1820au, fe sefydlodd William Crawshay II (1788-1867) felin dun ar lan orllewinol Afon Taf, ychydig i'r de o'r pentref. Gwnâi hon ddefnydd o lo a gludid o'r Rhondda Isaf ar dramffordd gefyl (1809) y Dr. Richard Griffiths (1756-1826), ac o'r cysylltiadau cludiant da â Chaerdydd ar hyd Gamlas Morgannwg. Yn y 1830au, fe ddaeth y gwaith haearn o dan reolaeth mab William, Francis Crawshay (1811-1878). Erbyn 1836, dyma oedd un o'r gweithiau haearn mwyaf yn Ynys Prydain. Aeth Francis i Drefforest i fyw, yn agos i'w waith haearn.

Ymgartrefodd yn Nhŷ Fforest, gyda'i wraig a'i wyth o blant. Ef a fu'n gyfrifol am godi rhan helaeth o'r pentref yn ystod y 1830au a'r 1840au, yn gartrefi i'r gweithwyr tunplat. Yn ôl pob sôn, roedd yn gymeriad hynod ac ecsentrig, a byth wedi llwyddo i ennill elw dechrau yn y weithfa. Serch hynny, yn ôl y sôn roedd yn boblogaidd gyda'i weithlu, ac ef oedd yr unig aelod o'i deulu a ddsygodd siarad Cymraeg yn rhugl. Ymddeolodd Francis

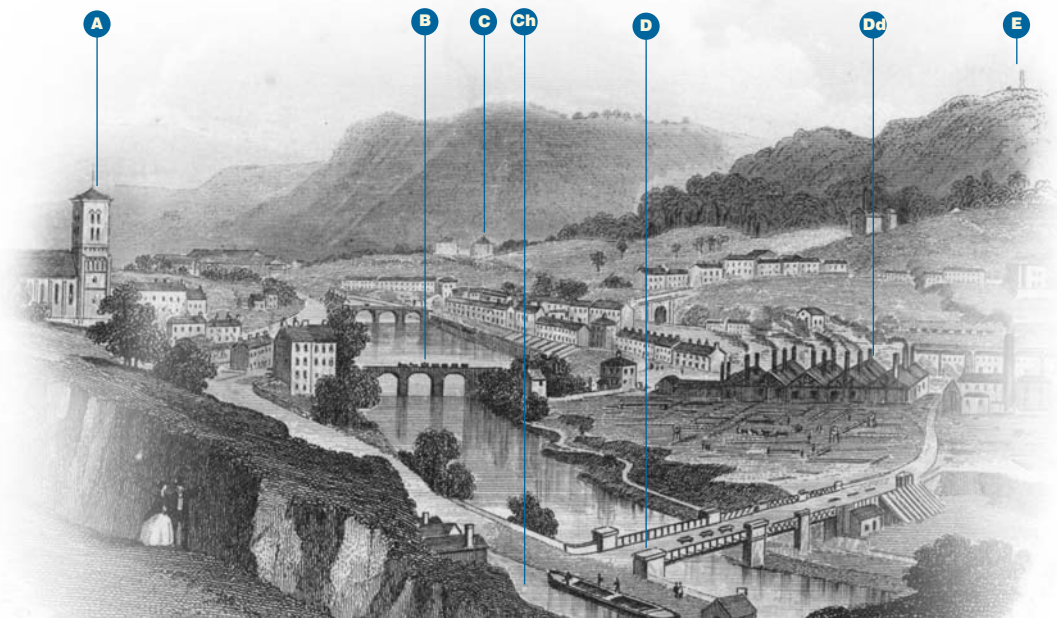


Crawshay ym 1867, a bu farw ym 1878. Parhaodd y gwaith tunplat ar waith ac yn gweithredu tan 1939. Ond, yn ystod ail hanner y 19eg ganrif, roedd Trefforest yn cilio'n raddol i'r cysgodion o flaen llewyrch Pontypridd, oedd bellach yn dref farchnad ar gyfer y Cymoedd glofaol cyfagos. Ym 1937, aeth y Llywodraeth Ganolog ati i sefydlu Ystad Ddiwydiannol Trefforest ryw hanner milltir i'r de o'r gwaith tunplat. Ymdrech oedd hyn i arallgyfeirio cyflogaeth i ffwrdd o lo a haearn. Deil yn gartref i dros 100 o gwmnïau. Prif achos enwogrwydd Trefforest heddiw, mae'n bosibl, yw'r ffaith fod un o gampysau Prifysgol De Cymru yma. Dyma'r brifysgol fwyaf yng Nghymru, gyda 30,000 o fyfyrwr o dros 120 o wahanol wledydd. Mae poblogaeth y myfyrwr yn cynnal amrywiaeth eang o siopau, caffis, tai bwyta, a thafarndai sy'n cynnig lluniaueth ac adloniant. Mae eraill o blant Trefforest wedi ennill enwogrwydd byd-eang hefyd, fel gwroniaid y llais a'r llun. Yma y ganed y canwr chwedlonol enwog Syr Tom Jones (1940), oedd yn byw yn Laura Street ac yma hefyd y mae cartref Teyrnas y Grogiaid.

TREFFOREST YN Y 1850^{AU}

Dyma engrafiad sy'n dangos Trefforest yn gymuned sy'n datblygu, fel yr ymddangosai yng nghanol y 19eg ganrif.

- A. Eglwys y Santes Fair, Glyn-taf, a agorwyd ym 1839. Pan gynhaliwyd cyfrifiad crefyddol ar un Sul ym 1851, cyfanswm y rhai fu'n bresennol mewn tri gwasanaeth ar y diwrnod hwnnw oedd 712 allan o gyfanswm y boblogaeth o 3,147 i'w ardal.
- B. Ceffylau yn tynnu 'siwrnai' o ddramiau glo ar dros Bont y Doctor. Mae'r dramffordd ar bont yn dyddio o 1809. Dyma felly yw un o draphontydd rheilffordd hynaf y byd. Deuai tramffordd Dr. Richard Griffiths â glo o lefelau yn Rhondda isaf i'w drosglwyddo i'r system gamlesi yn Nhrefforest, lle câi'r gludo i Gaerdydd.
- C. Tŷ Forest, gyda Gwaith Tunplat Trefforest yn y pellter.
- Ch. Camlas Morgannwg, y prif gyfrwng cludo nes agor Rheilffordd Dyffryn Taf ym 1840.
- D. Pont dros Afon Taf, o waith Cwmni Haearn Aberdâr ym 1851, yn cysylltu Gwaith Haearn Cwm Taf â Chamlas Morgannwg. Mae ategweithiau'r bont yn sefyll o hyd, wrth ben y bont droed fodern dros Afon Taf.
- Dd. Gwaith Haearn Cwm Taf, a agorwyd gan Rowland Fothergill. Cynhyrchai gledrau ar gyfer y rhwydwaith rheilffyrdd wrth i honno dyfu. Roedd ffowndri Trefforest yn dal i gastio haearn drwy ddulliau traddodiadol ar y safle hon mor ddiweddar â'r 1990au.
- E. Y Tŵr Gwydr, ffoli a gododd Francis Crawshay ar gyfer edrych ar ei waith tunplat a Dyffryn Taf



TŶ FFOREST - TŶ CRAWSHAY

Tŷ Fforest oedd cartref Francis Crawshay yn Nhrefforest 1. Adeilad Rhestredig Gradd II yw hwn bellach. Daeth Francis yn gyfeillgar ag un arall o gymeriadau hynod ac ecsentrig y fro, sef Dr. William Price (1800-1893).

Roedd gan y ddau ddiddordeb ddofn mewn derwyddiaeth a hynafiaethau. Efallai fod Price wedi dylanwadau ar rai o'r nodweddion a ychwanegodd Francis i Dŷ Fforest.

Casglodd ryw 20 o feini hirion at ei gilydd. Yn ôl ei ewyllys, roedd y rhain i'w gosod mewn cylch yno ar ôl ei farwolaeth. Yn ystod gwaith adnewyddu yno yn ystod y 1940au, cafwyd hyd i siambr gron a tho cromennog yn y seler.

Rhedai sêd garreg ar hyd ymyl y siambr, a safai colofn garreg risiog yn ei chanol. Y trapddor uwchben oedd yr unig fynedfa i'r siambr. Yn ôl traddodiadau lleol, cynhelid seremonïau Derwyddol dirgel yma, a dyma'r lle'r aeth Dr. William Price i guddio o'r awdurdodau cyn ffoi i Ffrainc yn sgîl y rhan a chwaraeodd ef yng Ngwrthryfel y Siartwr ym 1839.



Pan werthodd teulu Crawshay Tŷ Fforest, fe'i prynwyd gan gyfreithiwr lleol o'r enw Walter Morgan. Ei weddw ef a werthodd y Tŷ i'r pwyllgor oedd am sefydlu Ysgol Mwyngloddio De Cymru a Sir Fynwy. Agorwyd honno ym 1913 ar gyfer hyfforddi tîrfeisurwyr/syrfewyr, a pheirianwyr yn y diwydiant glo - y diwydiant pwysicaf a mwyaf sylweddol yn yr ardal erbyn yr adeg honno. Perchnogion glo

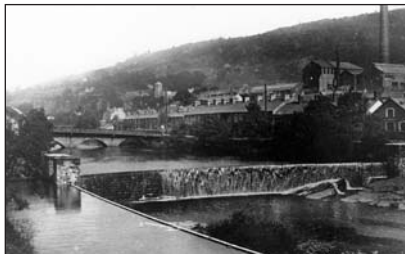
pwysig Cymru oedd yn ariannu'r Ysgol. Talent ddegfed ran o geiniog am bob tunnell o lo a gynhyrchai'u cwmnïau. Ers hynny, bu'r safle yn gartref i ddilyniant o sefydliadau addysgol, bob un yn fwy sylweddol na'r rhai o'i flaen. Bellach, dyma safle un o gampysau Prifysgol De Cymru. Un atgof o wreiddiau'r Brifysgol yng ngorffennol diwydiannol y dref yw'r injan drawst sy'n sefyll wrth ymyl ac ochr Tŷ Crawshay.



Câi hon ei defnyddio yn wreiddiol ar gyfer glofeydd cyfagos Newbridge a'r Gelliwion. Claddwyd cylch meini Francis Crawshay yn seiliau'r Coleg yn ystod gwaith ehangu'r 1950au.

GWAITH TUNPLAT TREFFOREST A FPOS BORTHI A CHYFLENWI'R GWAITH TUNPLAT

Adeiladwyd y gored dros Afon Taf yn Nhrefforest **2** yn y 1830au er mwyn darparu uchder (colofn) dŵr â phwysau ar bwynt 500 llath i fyny'r afon o Waith Tunplat Trefforest. Mae cynhyrchu tunplat yn gofyn am basio darnau o haearn poeth sawl gwaith dro ar ôl tro drwy roleri. Bydd hyn yn gwneud y dalennau haearn ychydig bach yn deneuach bob tro cyn gosod haen gwrth-rwd o dun. Mae gweddillion llifddor i'w gweld o hyd ar ochr orllewinol y gored. Roedd hyn yn gollwng dŵr i mewn i ffrwd melin lle roedd wyth olwyn ddŵr. Rhodda'r rhain bŵer i'r peirianwaith oedd yn gysylltiedig â'r broses. Mae rhai o adeiladau'r gwaith tunplat yn sefyll o hyd, yn Adeiladau Rhestredig bellach. Os hoffech eu gweld, cerddwch i lawr Meadow Street ac ychydig y tu hwnt ohoni.



GWEITHIO HAEARN A DUR YN NHREFFOREST



3 Parodd Francis Crawshay adeiladu tair ffwrnais chwyth yn Nhrefforest. Serch hynny, wnaeth ef ddim unrhyw ddefnydd ohonynt byth. Gwerthwyd y rhain ym 1873 i Syr William T. Lewis (1837–1914), a ffurfiodd Gwmni Haearn a Dur Fforest. Bu hwnnw yn cynhyrchu haearn a dur yno tan 1900. Datgymalwyd y weithfa yr adeg honno, a chafodd y cwmni ei ddirwyn i ben. Mae'r safle yn gorwedd y tu ôl i Kingsland Terrace. Cafodd ei dirwedd, a'i droi yn feysydd chwarae. 'Tomenni Gwyn' yw'r enw lleol ar y fan, yn atgof o'r gwastraff slag a adawyd yno yn sgîl prosesau mwyndoddi.

RHEILFFYRDD

Gorsaf reilffordd Trefforest **4** a agorwyd ym 1847 ar Reilffordd Dyffryn Taf, sy'n cysylltu Merthyr Tudful â Chaerdydd. Yr orsaf hon bellach, oherwydd y Brifysgol, yw un o'r prysuraf ar y llwybr. Mae'r fynedfa ddeheuol i dwnel Rheilffordd y Barri (1888) i'w gweld ar diroedd y Brifysgol. Roedd y twnel hwn yn fodd i drenau glo ar eu ffordd i lawr o Gwm Rhondda osgoi tagfa cyffordd rheilffordd Pontypridd.



PARK STREET

Yn sgîl datblygu diwydiant daeth pobl, marsiandiaeth, a masnach **5**. Fe ddeil Park Street yn ganolfan fasnachol i Drefforest. Roedd marchnad i'w chael yn Nhrefforest mor gynnar â 1814. Sgwâr y Farchnad (Stryd y Castell, bellach) oedd y safle. Chafodd Cwmni Marchnad Pontypridd, ar y llaw arall, mo'i sefydlu tan 1877.



OBELISG FRANCIS CRAWSHAY

Cododd Francis Crawshay obelisk carreg ar Ffordd Fforest, uwchlaw Afon Taf **6**. Bellach, mae gardd fechan yn tyfu o'i gwmpas. 1844 yw'r dyddiad arno. Mae'n dwyn enwau Francis, a'i frawd Henry (1812-1879). Mae'n bosibl taw carreg derfyn oedd hwn i diroedd teulu Crawshay. Serch hynny, yn ôl ei olwg mae'n debycach i garreg hir o'r Aifft - yn hollol gyson, wrth gwrs, â diddordeb ysol Francis Crawshay mewn hen hanes. Dyma ddarlleniad o'r aysgrif ar fôn yr obelisk: Model wyf fi o'r unig obelisk sy'n dal i sefyll yn Heliopolis, un o'r aysgrifau a godwyd gan Osortseen I, y cynharaf o'r Ffaraoid'. Pan fu farw Francis Crawshay ym 1878, fe'i claddwyd ym mynwent Brasted, ger Sevenoaks yng Nghaint. O gwmpas ei fedd ceir ffens cadwyn yn dwyn symbolau derwyddol, ac ar ben ei fedd saif obelisk gwenithfaen 20 troedfedd o ddyluniad tebyg.



TAI TREFFOREST

Adeiladau Trefforest sy'n dwyn yr atgof mwyaf trawiadol o ymwneud Francis Crawshay â'r pentref. Adeiladodd Francis Crawshay y rhan fwyaf o'r tai hynaf ar gyfer gweithwyr cyflogedig ei waith tunplat. Mae'r tai unigryw yn Long Row yn arbennig o drawiadol. Mae strydoedd eraill megis Forest Road, Stryd y Parc, a Park Terrace o'r un oedran. Ymhellach i lawr y Ffordd Lydan **7** saif rhes o fythynnod â ffryntiadau carreg nadd arw. Mae'n dyddio o'r 19eg ganrif gynnar. Maent yn sefyll oddeutu hen lwybr tramffordd geffyl Dr. Richard Griffiths. Ac yma hefyd y gwelwch hen Dafarn y Danygraig - bellach, Teyrnas enwog y Grogiaid.



ADDOLDAI

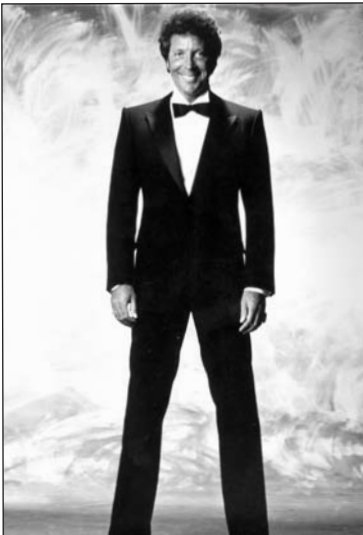
Ar wahan i Eglwys y Santes Fair, Glyn-taf, o eiddo'r Eglwys Wladol **8** (1839), cododd nifer o enwadau eraill addoldai yn Nhrefforest. Wrth i'r boblogaeth dyfu, roedd angen darparu ar gyfer ei hanghenion ysbrydol. Cafodd Libanus, Eglwys y Bedyddwyr Cymreig **9** yn Fothergill Street ei hadeiladu ym 1841. Agorwyd Saron, Eglwys y Methodistiaid Calfinaidd **10** ar ddiwedd Saron Street, ym 1843. Mae'i mynwent yn cynnwys nifer o gerrig beddau trawiadol, sy'n atgoffa rhywun yn gryf o obelïsg Eifftaidd Crawshay.



Yn ystod newyn tatws y 1840au, daeth llawer o fewnfudwyr o Iwerddon i Drefforest. Mae'u heglwys Gatholig Rufeinig wreiddiol **11** (tua 1868), wedi'i chysegru i Ddyfrig Sant ond o dan ei ffurf Ladin sef Dubricius. Agorwyd eglwys Gatholig Rufeinig lawer helaethach ei hagog ym mhen deheuol y Ffordd Lydan. Adeilad briciau yn yr Arddull Bysantaidd ydyw, gyda chorff uchel. Yn ystod y 1930au, newidiwyd enw'r eglwys i'r ffurf frodorol 'Dyfrig' yn hytrach na'r ffurf Ladin 'Dubricius' **12**. Myfyrwyr sy'n mynychu'r Brifysgol leol yw llawer o'r ffyddloniaid heddiw. Adeilad diddorol iawn yw Neuadd yr Odyddion **13** (1848), ar gornel Old Park Street. Mae'r Odyddion gyda'r cymdeithasau cyfeillgar hynaf yn y byd. Gofalu am aelodau a'u teuluoedd oedd eu nod, cyn sefydlu'r wladwriaeth les neu'r Gwasanaeth Iechyd Gwladol.

PARC CWM TAF

Ychydig tu ôl i Ysgol Gynradd Parc Lewis yn y Ffordd Lydan, mae Parc Cwm Taf **14** yn gorwedd. Cae chwarae di-nod lleol yw hwn, nad yw'n cynnig fawr iawn i ddangos ei hen ogoniant. Am 30 o flynyddoedd ar ddechrau'r ugeinfed ganrif, dyma oedd un o ganolfannau chwaraeon pwysicaf Cymru. Yn ei anterth roedd ynddo drac seiclo ar oleddf, man rhedeg marwor (sindrin), caeau chwarae, a'r unig eisteddle sylweddol yn y Cymoedd. Bu'n croesawu athletau proffesiynol, pêl-droed, rygbi'r Undeb, rygbi'r Gynghair, paffio, rasio beiciau, rasio beicio modur, a rasy trolian hyd yn oed. Arferai'r tîm pêl-droed leol, Dreigiau Pontypridd, chwarae gemau cyfeillgar yn erbyn clybiau enwog fel Tottenham Hotspur a Queen's Park Rangers.



SYR TOM JONES

Un o feibion Trefforest yw Tom Jones o'i gorun i'w sawdl. Mewn gyrfa ym myd canu ac adloniant sy'n ymestyn dros hanner canrif, mae Syr Tom wedi mynd o ganu yn nhafannau a chlybiau Pontypridd i lwyfannau cabare Las Vegas. Cafodd ei raglenni teledu'i hun, bu'n canu mewn Sioeau Amrywiaeth Brenhinol, ac yn beirniadu canwyr addawol sy'n dod i'r amlwg heddiw ar 'The Voice'. Os cerddwch ychydig gamau ymhellach, i Rif 44 Laura Street **15**, byddwch yn sefyll o flaen y tŷ lle cafodd ei fagu.

TREFFOREST A PHONTYPRIDD

Nid yr un yw hanes a phrofiad Trefforest a Phontypridd, er gwaethaf y cysylltiad rhyngddynt. Dechreuodd Pontypridd dyfu yn llawer cynt na Threfforest yn ystod ail hanner y 19eg ganrif. Mae'r engrafiad hwn o Bontypridd tua 1850 yn cynorthwyo i esbonio pam. Saif Pontypridd mewn bwlch yn y brynau lle mae afonydd Taf a Rhondda yn cwrdd. Roedd hi mewn lle delfrydol i fod yn dref farchnad ar gyfer y Cymoedd hyn, a'r diwydiant glo ynddynt ar ei anterth. Mae golygfan yr arlunydd tua diwedd Rickards Street a Mitchell's Terrace **16**.



Os ydych yn egnïol, bydd modd i chi gyfuno Llwybr Trefforest â Llwybr Tref Pontypridd. Dyma gyfle i chi weld beth oedd perthynas y ddau anheddiad yn ystod y 19eg ganrif. Croeswch y bont droed dros yr afon ar ddiwedd Windsor Road **17**, a dilyn y Llwybr gyda'r arwyddion i Barc Coffa Ynysangharad tua hanner milltir i ffwrdd.