

LLWYBRAU TREFTADAETH

RHONDDA CYNON TAF

TAITH GERDDED ABERDÂR



LLWYBRAU TREFTADAETH RHONDDA CYNON TAF

Bydd y gyfres yma o Lwybrau Treftadaeth yn eich tywys chi ar daith drwy'r ardal. Mae hi'n galw heibio i fannau hanesyddol a Phlaciau Glas sy'n coffáu pobl, lleoliadau ac achlysuron nodedig yn y Fwrdeistref Sirol. Mae'r map i'r chwith yn dangos lle cafodd Placiau Glas eu gosod yn ddiweddar, yn ogystal â'r ffyrdd sy'n eu cysylltu nhw â safleoedd hanesyddol eraill.

Mae'r daith gerdded yma o amgylch Aberdâr yn un o gyfres o lwybrau. Mae rhagor o wybodaeth gyffredinol, a gwybodaeth am y llwybrau, ar gael ar ein gwefan www.heritagetrailsrct.co.uk. Fel arall, ffoniwch 01443 490238 neu e-bostio tourismenquiries@rhondda-cynon-taf.gov.uk a mynnu taflen.

Galwch heibio i www.destinationrct.co.uk am fanylion ynglŷn â lleoedd i aros ac atyniadau eraill.



CYRRAEDD ABERDÂR

GYRRU

O gyfeiriad y de – dilynwch briffordd yr A470 i gyfeiriad y gogledd o Gaerdydd. Ar ôl cyrraedd y cylchfan mawr yn Abercynon, cymerwch yr A4059 tuag at Aberdâr. Pan fyddwch chi'n cyrraedd Aberdâr, ewch i faes parcio Duke Street. (Teclyn 'llywio â lloeren' CF44 7ED).

O'r gogledd – Ewch ar hyd yr A465, Ffordd Blaenau'r Cymoedd, nes ichi gyrraedd Hirwaun. Dilynwch yr A4059 tuag at Aberdâr. Ewch i faes parcio Duke Street (Teclyn 'llywio â lloeren' CF44 7ED).

TRENAU

Mae cwmni Trenau Arriva Cymru yn rhedeg gwasanaeth rheolaidd rhwng Caerdydd ac Aberdâr trwy Bontypridd.

Ymholiadau: Ffôn 08457 484950; Gwefan www.arrivatrainswales.co.uk

BYSIAU

Mae nifer o gwmnïau'r bysiau yn gwasanaethu Aberdâr. Cysylltwch â Traveline Cymru ar 0871 200 2233; gwefan: www.traveline.info am fanylion.

ABERDÂR – HANES CRYNO

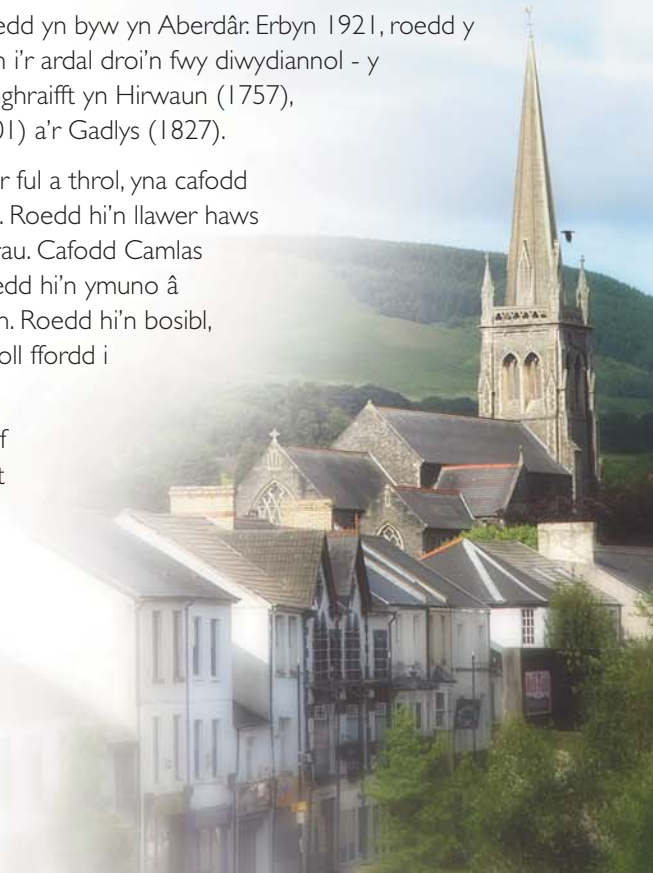
Mae hanes Aberdâr yn dyddio'n ôl i'r Oesoedd Canol. Mae archeolegwyr wedi dod ar draws olion o'r Oes Neolithig, yr Oes Efydd ac oes y Rhufeiniaid.

Yma, mewn rhan lydan o Gwm Cynon, mae Afon Dâr yn llifo i lawr i'r dref o Fynydd Bwllfa ac mae'n ymuno ag Afon Cynon. Mae Afon Cynon yn llifo o Lygad Cynon ym Mharc Cenedlaethol Bannau Brycheiniog, i lawr i Afon Taf yn Abercynon ac yna ymlaen i'r môr yng Nghaerdydd.

Ym 1801, dim ond 1,486 o bobl oedd yn byw yn Aberdâr. Erbyn 1921, roedd y boblogaeth wedi tyfu i 55,007 wrth i'r ardal droi'n fwy diwydiannol - y diwydiant haearn yn bennaf - er enghraifft yn Hirwaun (1757), Llwydcoed (1799), Aber-nant (1801) a'r Gadlys (1827).

Roedd yr haearn yn cael ei gludo ar ful a throl, yna cafodd cledrau eu gosod i greu tramffyrdd. Roedd hi'n llawer haws tynnu wagenni trwm ar hyd y cledrau. Cafodd Camlas Aberdâr ei gorffen ym 1811, ac roedd hi'n ymuno â Chamlas Morgannwg yn Abercynon. Roedd hi'n bosibl, felly, cludo cynnyrch ar gychod yr holl ffordd i ddociau Caerdydd.

Ym 1837, cafodd glofa ddofn gyntaf Cwm Cynon ei hagor yn Aber-nant y Groes yng Nghwm-bach. Yn debyg i nifer o gymoedd eraill de Cymru, glo oedd prif ddiwydiant yr ardal am bron i 150 o flynyddoedd.



Ym 1846, cafodd rheilffordd Aberdâr (Rheilffordd Cwm Taf) ei hagor rhwng cyffordd y Navigation (Abercynon) ac Aberdâr. Roedd hi'n bosibl, felly, cludo glo i'r porthladdoedd, ac i bedwar ban byd, yn gyflymach.

Daeth miloedd o bobl i'r ardal a throi Aberdâr yn dref Fictoriaidd fywiog, yn llawn siopau, tafarnau, tai coffi ac addoldai. Roedd y rhain yn diwallu anghenion corfforol ac ysbrydol y boblogaeth gynyddol.

Roedd cyfoeth y dref yn codi ac yn gostwng. Roedd blynyddoedd llewyrchus ar ddiwedd y 1800au a dechrau'r 1900au, yna'r Rhyfel Byd Cyntaf a thlodi blynyddoedd y dirwasgiad ar ddiwedd y 1920au a'r 1930au. Wedyn, roedd cyfnod o ffyniant cynyddol ar ôl yr Ail Ryfel Byd yn ystod y 1950au a'r 1960au.

Ar ôl i nifer o lofeydd yr ardal gau yn ystod y 1980au, Glofa'r Tŵr yn Hirwaun oedd glofa ddofn olaf de Cymru tan iddi gau yn 2008.

Mae natur y dref wedi newid yn ystod y blynyddoedd diwethaf, ond mae adeiladau Fictoriaidd y dref yn sefyll o hyd, ac mae nifer o enghreifftiau trawiadol i'w gweld.



TAITH GERDDED



Mae'r daith yn dechrau yn Market Street, ger Neuadd y Farchnad.

**Neu, os ydych chi'n parcio ym maes parcio'r Gadlys, dechreuwch wrth ymyl y llyfrgell - trowch at leoliad 11 yn y llyfryn yma i ddechrau'r daith.*

Mae llwybr y daith i'w weld ar y map yng nghanol y llyfryn yma.

Neuadd y Farchnad 1 yw'r adeilad mwyaf yn y stryd yma. Cafodd y neuadd ei hadeiladu ym 1853. Fel mae'r enw'n ei awgrymu, mae marchnad boblogaidd Aberdâr yn yr adeilad yma, ac roedd lladd-dy'r dref yn arfer bod yn yr adeiladau gyferbyn – roedd taith y cig o'r

lladd-dy i'r siop yn llawer byrrach bryd hynny!

Mae dau o blaciau ar Neuadd y Farchnad yn cydnabod ei hanes arwyddocaol. Ym 1861, cafodd Eisteddfod Genedlaethol gyntaf Cymru ei chynnal yn y neuadd (mae Plac Glas wrth fynedfa'r Market Tavern yn dathlu'r achlysur yma).

Mae'r plac arall yn cofio William Haggart (1851-1925), a oedd yn gynhyrchydd ffilmiau arloesol a pherchennog sinema. Ym 1910, roedd e wedi sefydlu sioe sinematig yn iard y farchnad, Aberdâr. Roedd yr adeilad ymhellach i fyny'r stryd, ar yr ochr dde (drws nesaf i'r Hen Lys) yn arfer bod yn safle'r **'Kosy Cinema'** 2 a gafodd ei agor ym 1915.

Cerddwch yn syth yn eich blaen i fyny Market Street tan i chi gyrraedd y brif ffordd - Cardiff Street. Defnyddiwch y groesfan i gyrraedd ochr arall y stryd. Trowch i'r dde ac yna dilynwch y palmant i'r chwith ac i fyny'r rhiw.



Ar y dde mae'r **Gogfolofn 3** Cafodd ei dylunio gan Syr Edwin Lutyens, ac mae'n edrych yn debyg i'r Senotaff, y gofgolofn enwog yn Whitehall, Llundain. Cafodd ei dadorchuddio ym 1923. Mae hi er cof am drigolion Aberdâr a gafodd eu lladd yn y Rhyfel Byd Cyntaf a'r Ail Ryfel Byd.



Cerddwch i fyny'r rhiw ychydig fetrau a throwch i'r chwith i Bute Street. Mae plac **'Queen Mary's Cottage' 4** i'w weld ar yr ochr dde. Daeth Brenin Siôr V a'r Frenhines Mary i Aberdâr ar 27 Mehefin 1912. Digwyddiad enwocaf eu hymweliad nhw oedd dod i'r bwthyn yma, rhif 71 Bute Street. Mae'r bwthyn yn cael ei alw'n Queen Mary's Cottage hyd heddiw.



Ewch yn ôl i'r brif ffordd a throwch i'r chwith. Dyma Victoria Square. Sylwch ar y cerflun o 'Caradog'.

Caradog (1834 –1897) 5

Roedd Griffith Rhys Jones, a oedd hefyd yn cael ei alw'n 'Caradog', yn gerddor enwog yn Aberdâr. Roedd e'n gweithio fel gof yng ngwaith haearn Llwydcoed ac yn arweinydd côr ers yn 19 mlwydd oed. Mae'n enwog am fod yn arweinydd y Côr Mawr; oedd â 460 o leisiau, a oedd yn fuddugol mewn cystadlaethau corawl cenedlaethol yn y Palas Grisial ym 1872 a 1873. Daeth yn arwr lleol yn sgîl y campau yma a chafodd y cerflun yma, gan Syr William Goscombe John, ei ddadorchuddio gan Arglwydd Aberdâr ym 1920.



Sylwch hefyd ar **Westy'r Black Lion 6**

Roedd Gwesty'r Black Lion, yma ar Victoria Square, yn arfer bod yn hen dafarn y goets. Dyma ble roedd hen ffordd y plwyf (Wind Street erbyn hyn) yn cwrdd â'r stryd a ddaeth yn High Street (sef prif stryd yr hen bentref). Ac yntau'n dyddio'n ôl i tua 1800, dyma un o'r adeiladau hynaf yng nghanol Aberdâr, ac roedd e'n gartref i swyddfa bost gyntaf y dref (oherwydd yr holl goetsis a oedd yn mynd a dod cyn i'r rheilffyrdd gael eu hadeiladu). Hefyd, roedd bragdy yn arfer bod y tu ôl i'r gwesty.



Croeswch Wind Street a chymerwch ofal wrth groesi'r brif ffordd - Monk Street. Cerddwch tuag at y groesfan a'i defnyddio hi er mwyn cyrraedd ochr arall High Street. Cerddwch ychydig fetrau i'r dde tuag at y llechfaen a'r plac er cof am James James.

James James (1833-1902) 7

a'i dad, Evan James, a ysgrifennodd yr Anthem Genedlaethol. Mae cysylltiadau cryf rhwng yr anthem a Phontypridd, sef y dref ble cafodd yr anthem ei hysgrifennu, ond roedd James wedi treulio'r rhan fwyaf o'i fywyd yng Nghwm Cynon. Bu farw yn Hawthorne Terrace, Aberdâr, a chafodd ei gladdu ym mynwent Aberdâr.



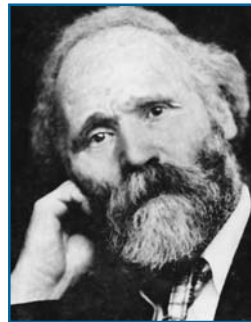


Mae **Eglwys Sant Elfan 8** i'w gweld yn glir yma. Cafodd yr eglwys fawr, gothig, Fictoraidd yng nghanol y dref ei gorffen ym 1852. Cafodd ei hadeiladu yn sgil y galw cynyddol am addoldai i bob enwad crefyddol. Mae uchder y tŵr yn mesur 180 o droedfeddi ac mae'n dirnod amlwg yn y dref.

Ewch yn ôl i'r groesfan a chroesi i ochr arall High Street. Trowch i'r dde i lawr y rhiw. Cerddwch tua 50 o fetrau ac ewch i mewn i dir swyddfeydd y cyngor, o flaen Rock Grounds (hen safle'r bragdy). Yno, cewch chi weld penddelw:-

James Keir Hardie (1856-1915) 9 Er ei blentyndod di-nod, daeth Keir Hardie yn un o wleidyddion pwysicaf gwledydd Prydain ac arweinydd cyntaf y Blaid Lafur.

Cafodd ei eni yn Swydd Lanark, yn yr Alban, ac yn fab anghyfreithlon i forwyn. Dechreuodd e weithio yn y glofeydd pan oedd e'n 11 mlwydd oed a dysgodd ei hun i ddarllen ac ysgrifennu.



Roedd e'n berson allweddol mewn grŵp o weithredwyr Undebau Llafur o ran sefydlu'r Blaid Lafur. Yn y pendraw, daeth e'n un o ddau Aelod Seneddol cyntaf y blaid ym 1900, ac roedd Hardie yn cynrychioli cyd-etholaeth Merthyr Tudful ac Aberdâr. Neuadd y Farchnad (ar ddechrau'r daith yma) oedd lleoliad ei araith olaf cyn ei farwolaeth ef ym 1915.

Cafodd y penddelw yma o Keir Hardie ei ddadorchuddio yn Rock Grounds, o flaen swyddfeydd y Cyngor, yn 2006.

Ewch yn ôl i High Street a cherddwch i lawr y rhiw tuag at y llyfrgell.

Sylwch ar y **Postyn Milltir 10** a'r pellter i drefi eraill De Cymru (ar hyd hen ffyrdd). Roedd y postyn milltir yma yn Victoria Square yn wreiddiol, ac mae'n dyddio'n ôl i 1860. Bryd hynny, roedd lamp ar ben y garreg yma.

Cerddwch heibio'r llyfrgell a throwch i'r chwith i mewn i Green Street (sy'n sgwâr llydan).

Dyma leoliad pentref canoloesol Aberdâr, ar lannau Afon Dâr: Does dim llawer ar ôl o'r hen bentref.

Mae De Cymru'n enwog am nifer y capeli sydd yma. Cawson nhw eu hadeiladu yn sgil gofynion nifer o fudiadau anghydfurfiol yn ystod y 19eg ganrif. Mae dau o gapeli trawiadol i'w gweld yma:-



Eglwys Annibynnol Siloa 11

Cafodd ei adeiladu ym 1844, a'i ailadeiladu ym 1855. Dyma oedd un o gapeli annibynnol pwysicaf Cymru, ac mae lle i 900 o bobl y tu mewn iddo fe.



Capel y Wesleaid Saesneg Green Street 12

Cafodd ei adeiladu ym 1859, ac mae'n adeilad cofrestredig Gradd II. Mae'r ddau gapel yma yn enghreifftiau trawiadol o gapeli'r 19eg ganrif.





Mae hen **Neuadd y Dref** **13** i'w gweld yma hefyd. Dyma oedd pencadlys Cyngor Dosbarth Trefol Aberdâr. Yn wreiddiol, dyma oedd Neuadd y Farchnad pan gafodd ei adeiladu ym 1831. Symudodd y farchnad i'w lleoliad presennol ym 1853. Mae plac, wrth fynedfa'r adeilad, er cof am gyn-weithwyr y Cyngor a fu farw yn y Rhyfel Byd Cyntaf a'r Ail Ryfel Byd.

Mae adeilad addurnol, lliw glas, **Clwb Cyfansoddiadol Aberdâr** **14** i'w weld ar ochr arall y stryd.

Cafodd y Clwb ei agor ym 1894 a daeth e'n gyrchfan bwysig o ran adloniant i drigolion Aberdâr. Mae'r adeilad wedi bod yn theatr, neuadd ddawns, neuadd gyngerdd a chlwb nos.



Cerddwch y tu ôl i Gapel y Wesleaid Green Street, tuag at yr eglwys o'ch blaen chi.

Eglwys Ioan Fedydiwr **15** Dyma adeilad hynaf Aberdâr; cafodd ei adeiladu tua'r flwyddyn 1190. Byddai'r adeilad canoloesol yma wedi bod yn ganolbwynt hen bentref Aberdâr; cyn y chwyldro diwydiannol. Does dim llawer ar ôl o'r plwyf canoloesol. Mae nifer o gerrig beddau diddorol yn y fynwent.

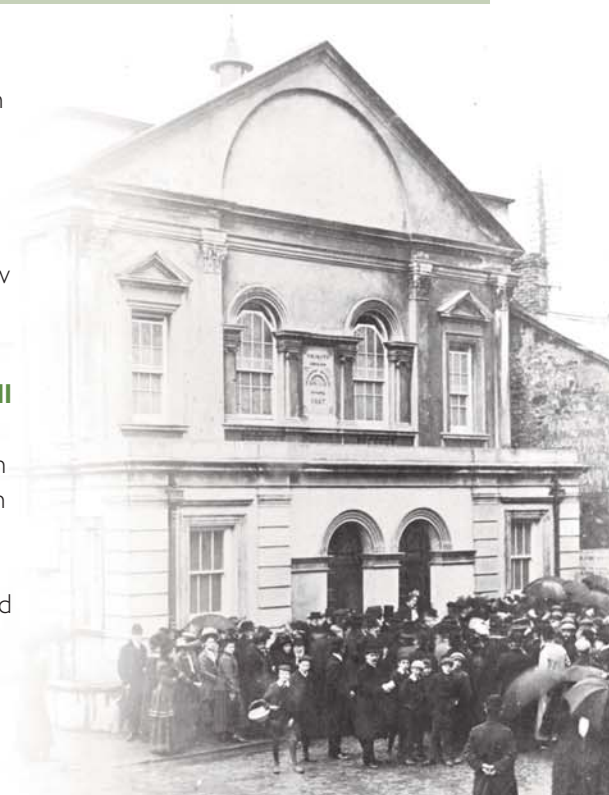


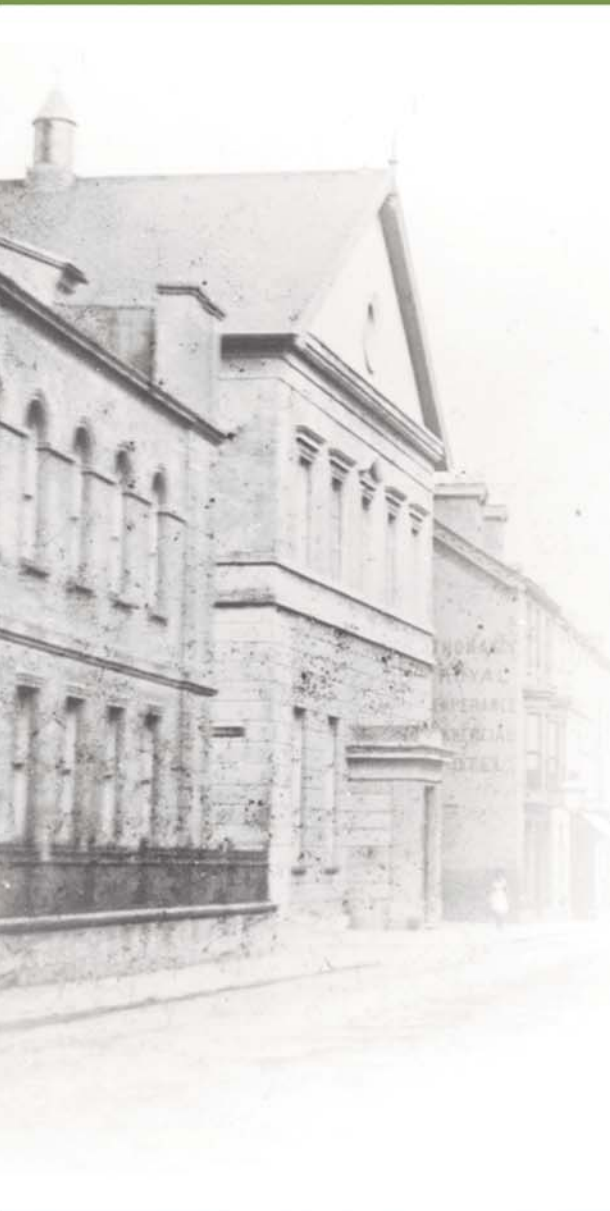
Mae croeso i chi ddilyn y map i **Amgueddfa ac Oriol Cwm Cynon** **20** - mae'n cymryd pum munud ar droed.

Mae'r amgueddfa'n olrhain hanes diddorol iawn Cwm Cynon hyd at hanesion diweddar. Mae'r adeilad, sy'n hen safle gwaith haearn y Gadlys, hefyd yn gartref i siop, caffi ac oriel gelf.

Cerddwch yn ôl i'r llyfrgell a defnyddiwch y ddwy groesfan er mwyn cerdded i lawr ochr chwith Canon Street. Croeswch Weatherall Street. Ar y gornel y tu ôl i chi mae adeilad trawiadol **Eglwys Bresbyteraidd Cymru Trinity** **16** Costiodd £300 i'w adeiladu ym 1867!

Ar y gornel ble rydych chi'n sefyll, sylwch ar Blac Glas **Temperance Hall** **17** Cafodd ei adeiladu ym 1858 ac roedd e'n adeilad pwysig i'r cyhoedd yn ystod y 19eg ganrif. Roedd y neuadd yn cynnwys awditoriw m i 1,500 o bobl, gwesty dirwest, llyfrgell a thŷ coffi dirwest. Ar y pryd, dyma oedd y neuadd fwyaf yn Aberdâr ar gyfer cynnal cyfarfodydd cyhoeddus. Cafodd cyfarfodydd cyhoeddus, darlithoedd ac adloniant eu cynnal yma'n gyson.





Ym 1895, cafodd y Neuadd ei throï'n Theatr Newydd a Hippodrome. Ym 1918, cafodd ei hailenwi'n Palladium, ac o'r 1920au ymlaen cafodd ei defnyddio'n bennaf fel sinema tan i'r adeilad gael ei droi'n Neuadd Bingo'r Palladium.

Cerddwch ar hyd Canon Street a heibio Whitcombe Street. Cyn troi i'r chwith i lawr Commercial Street, sylwch ar yr adeilad gwyn ar ochr arall y groesfan. Dyma oedd lleoliad swyddfeydd gwasg

Gwlad Garw 18.

Roedd nifer sylweddol o weisg yn y dref ar un adeg. Rhwng 1854 a 1865, ac eto rhwng 1903 a 1911, roedd gwasg newydd yn cael ei hagor bob yn ail flwyddyn ar gyfartaledd. Cafodd rhan fwyaf y wasg Gymraeg genedlaethol ei chynhyrchu yn y dref, yn ogystal â chyfnodolion a chyhoeddiadau crefyddol.



Cerddwch i lawr Commercial Street. Ar yr ochr dde, sylwch ar hen arwydd y '**Bush Inn**' 19 yn uchel ar dafarn 'Pickled Pepper' erbyn hyn. Yn ystod y blynyddoedd llewyrchus yng nghanol y 1800au, daeth Aberdâr yn enwog am nifer y tafarnau yng nghanol y dref. Dyma ddyfyniad o gyfnodolyn 'Old Aberdare' (Cyfrol 2, 1982):-

"Hyd at y flwyddyn 1872, roedd o leiaf 273 o dafarnau yn yr ardal rhwng Hirwaun ac Abercwmbol. Roedd dros 40 ohonyn nhw yn Cardiff Road. Ar un adeg, roedd o leiaf 16 o dai trwyddedig yn Commercial Street."

Roedd aflendid a llygredd y dref, yn ogystal

â'r diodydd meddwol, yn cael eu beirniadu. Roedd hyn wedi cyfrannu at sefydlu'r mudiadau dirvest a oedd yn ceisio annog pobl i ymddwyn yn well.

Cewch chi ddewis sut i orffen y daith gerdded. Mae croeso i chi naill ai cerdded trwy'r lôn gefn wrth ymyl hen dafarn y 'Bush Inn', sy'n arwain at Neuadd y Farchnad, neu gerdded hyd at ddiwedd y stryd yma a throï i'r dde tuag at yr Orsaf Fysiau (hen safle gorsaf drenau Rheilffordd Cwm Taf (GWR)) a'r maes parcio yn y man dechrau.

Sylwer: Os oeddech chi wedi dechrau'r daith gerdded ym maes parcio'r Gadlys, trowch i leoliad 1 yn y llyfryn yma, sef Neuadd y Farchnad, er mwyn dilyn y daith yn ôl i'r Gadlys.



LLWYBRAU TREFTADAETH

RHONDDA CYNON TAF

HERITAGE TRAILS

ABERDARE / ABERDÂR



- 1 Aberdare Market Hall
Neuadd y Farchnad
- 2 Site of 'Kosy Cinema'
Safle'r 'Kosy Cinema'
- 3 The Cenotaph
Cofgolofn
- 4 Queen Mary's Cottage
- 5 Caradog
- 6 Black Lion Inn
Gwesty'r Black Lion
- 7 James James
- 8 St Elvan's Church
Eglwys Sant Elfan
- 9 James Keir Hardie
- 10 Mile Post
Postyn Milltir
- 11 Siloa Chapel
Eglwys Annibynnol Siloa
- 12 Green Street
Methodist Chapel
Capel y Wesleaid
Saesneg Green Street
- 13 Aberdare Town Hall
Neuadd y Dref
- 14 Aberdare
Constitutional Club
Clwb Cyfansoddiadol
Aberdâr
- 15 St John the
Baptist Church
Eglwys Ioan
Fedyddiwr
- 16 Presbyterian
Trinity Chapel
Eglwys Bresbyteraidd
Cymru Trinity
- 17 Temperance Hall
- 18 Gwlad Garw
(former Printers)
Gwlad Garw
(yr hen wasg)
- 19 Former Bush Inn
Hen dafarn y Bush Inn
- 20 Cynon Valley Museum
and Gallery
Amgueddfa ac Oriol
Cwm Cynon