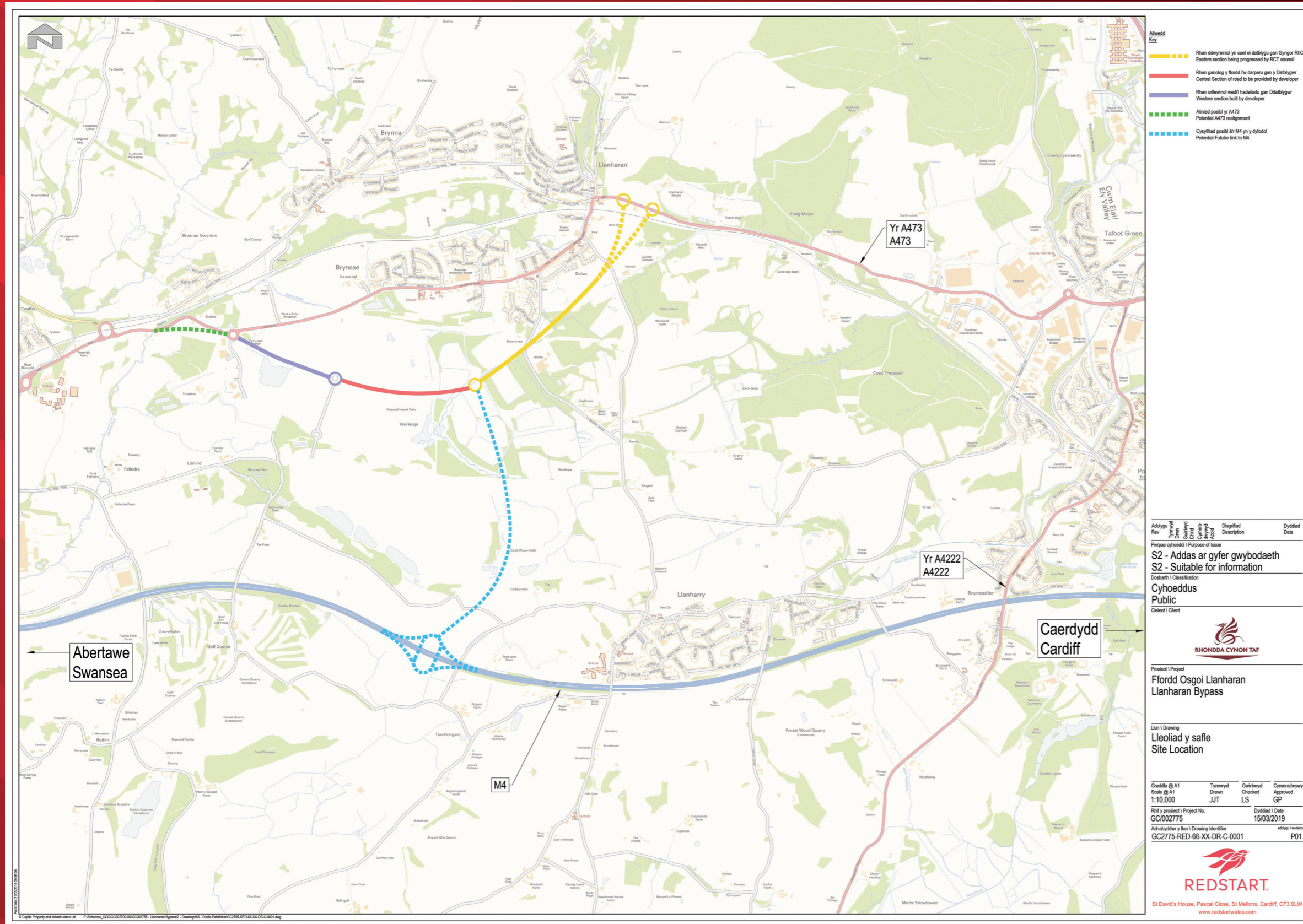


Ffordd Osgoi Llanharan – Trosolwg Strategol

Llanharan By-pass – Strategic Overview



Mae Llanharan yn ardal cyfle strategol yn RhCT ac mae'r hen safle glo brig yn Llanilid yn allweddol i hyn. Byddai'r gofynion trafniadaeth ar gyfer datblygiad o'r maint yma yn gosod straen mawr ar yr isadeiledd priffyrdd presennol trwy Lanharan.

Mae'r ffordd osgoi wedi'i rhannu'n dair. Cafodd y rhan orllewinol ei hadeiladu gan y cyn-ddatblygwr tai Cofton Cyf. Bydd y rhan ganolog yn cael ei hadeiladu gan ddatblygwr tai yn rhan o'u cynlluniau adeiladu a bydd y Cyngor yn datblygu'r rhan ddwyreiniol.

Mae Ffordd Osgoi Llanharan yn rhan allweddol o Gynllun Datblygu Lleol (CDLI) RhCT.

Mae'n darparu seilwaith priffyrdd o ansawdd uchel i'r de o Lanharan ac yn cysylltu â nifer o safleoedd datblygu tai a busnesau. Yn ogystal â hyn, mae'n cynnig y cyfle i greu cyffordd newydd i'r M4 yn y dyfodol.

Mae'r cynllun yma yn nodi trefniant arfaethedig y ffordd osgoi yn y CDLI, gyda dau opsiwn yn y pen dwyreiniol.

Llanharan is a strategic opportunity area within RCT and the former open cast site at Llanilid is key to this. The transport requirements for a development of this size would place the existing highway infrastructure through Llanharan under great strain.

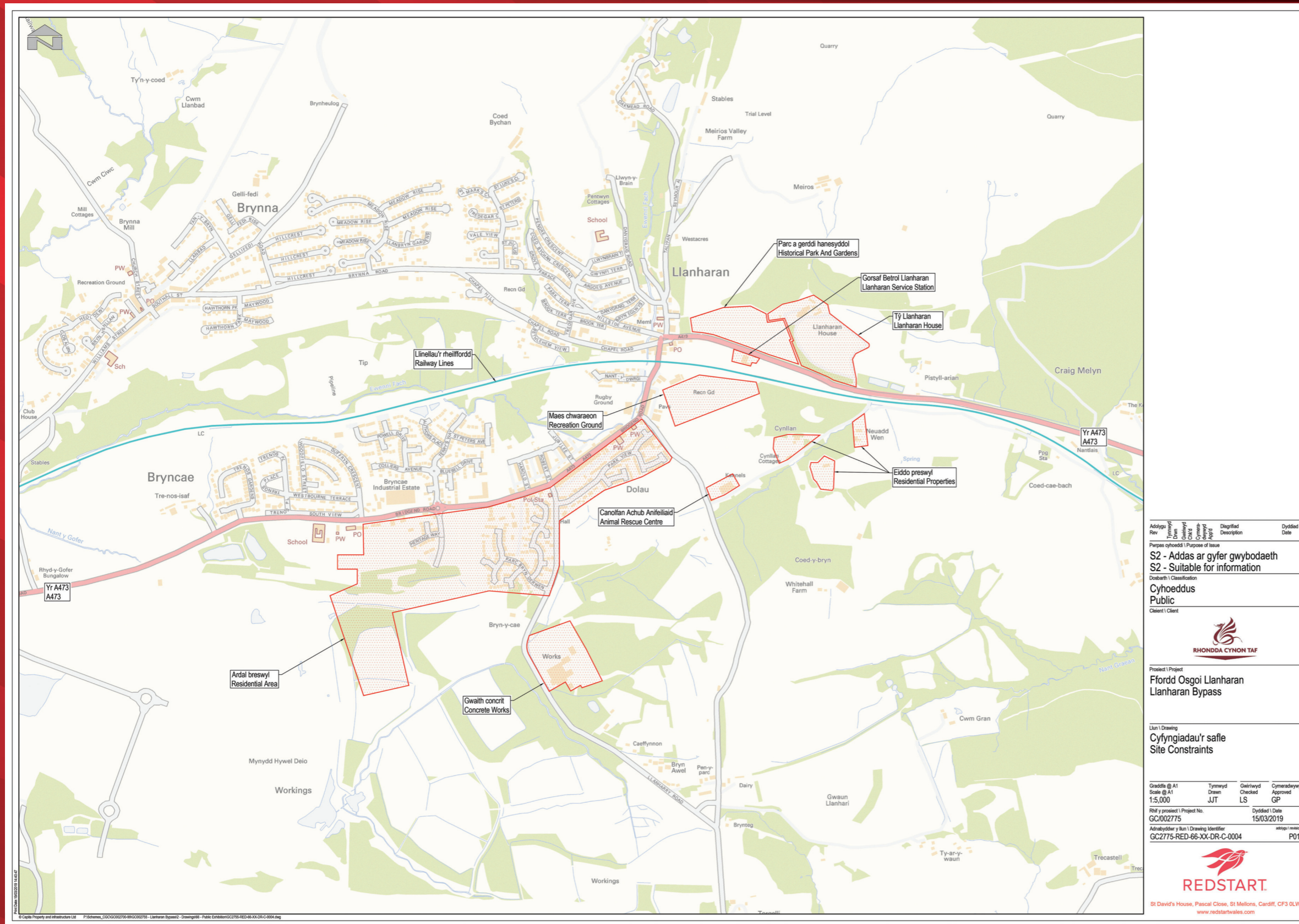
The by-pass is split in to three sections, the western section was built by the former developer Cofton Ltd, the central section will be built by a house builder in connection with their house building, and the eastern section which will be progressed by the Council.

Llanharan Bypass forms a key part of RCT's Local Development Plan (LDP) that provides a high quality highway infrastructure south of Llanharan and linking with a number of housing and business development sites along with a future aspiration for a new junction to the M4.

This plan shows the proposed alignment in the LDP which has two options at the eastern end.

Ffordd Osgoi Llanharan – Cyfyngiadau'r rhan ddwyreiniol

Llanharan By-pass – Eastern section constraints



Bydd rhan ddwyreiniol y ffordd osgoi sy'n cael ei datblygu gan y Cyngor yn cysylltu â'r rhan ganolog ym mhen deheuol Ffordd Fenter ac yn ymestyn i ben dwyreiniol y pentref, gan ymuno â'r A473 ger yr orsaf betrol.

Fel y gwelwch, mae nifer o ffactorau sy'n effeithio ar drefniant terfynol y ffordd. Mae'r rhain yn cynnwys caeau ger y Neuadd Les, prif linell y rheilffordd, gerddi rhestredig Cadw, unedau busnes, eiddo preswyl a ffordd presennol sy'n croesi'r trefniant arfaethedig. Mae angen ystyried pob un yn ofalus.

Yn unol â ChDLI y Cyngor, mae dau opsiwn wedi'u hystyried, sydd i'w gweld ar y ddau fwrdd nesaf.

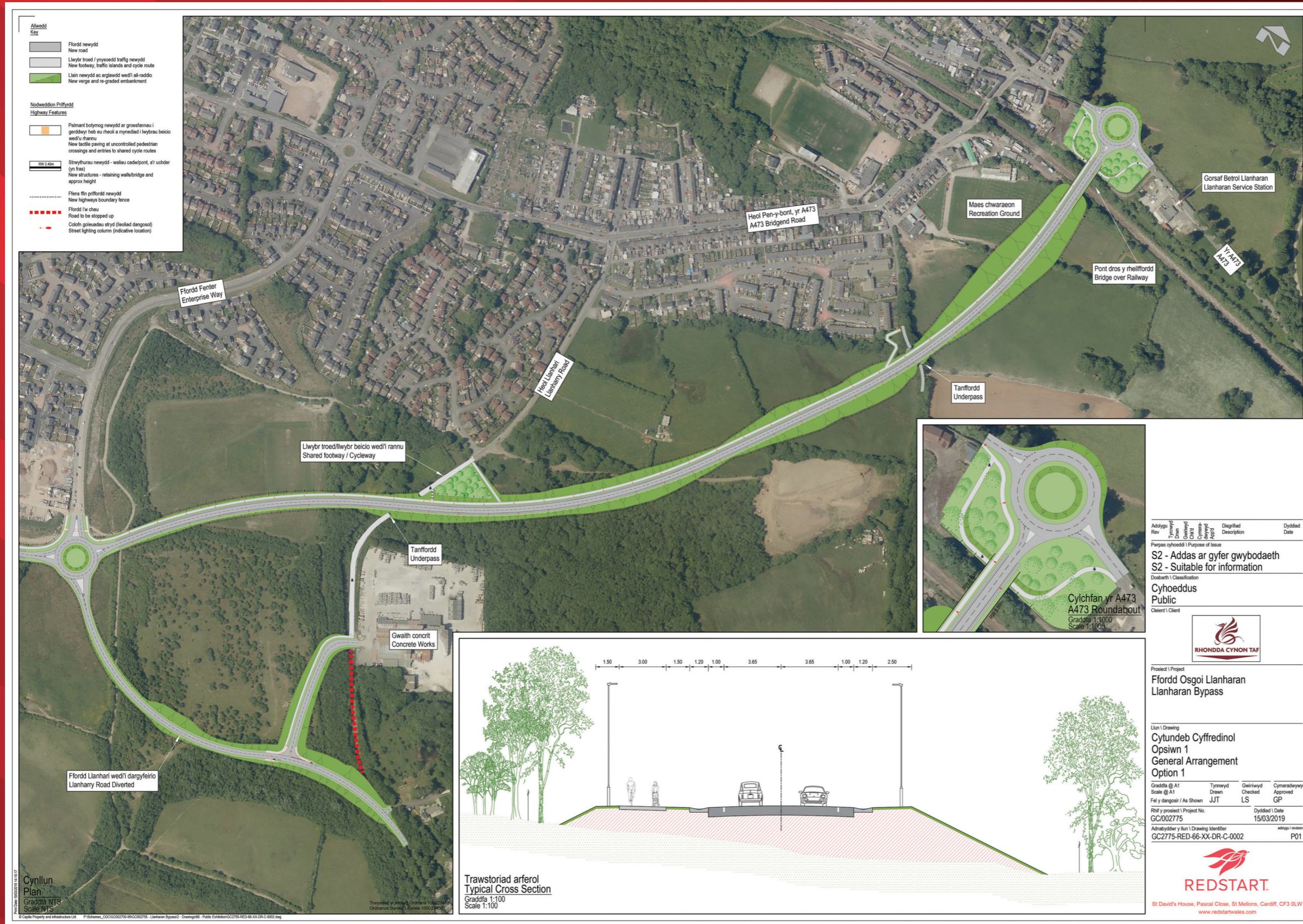
The bypass eastern section being progressed by the Council will connect to the central section at the southern end of Enterprise Way and extend to the eastern end of the village joining the A473 near the Service Station.

As can be seen there are a number of constraints that help define the final road alignment. These include the Welfare Field, the main line railway line, Cadw listed gardens, business units, residential properties and existing roads which cross the proposed alignment that all need to be carefully considered.

Two options have been considered in accordance with the Councils LDP which are shown on the next two boards.

Ffordd Osgoi Llanharan: Opsiwn 1 – Ffordd Gyswilt i'r Gorllewin o Orsaf Betrol Llanharan

Llanharan By-pass Option 1 Link West of Llanharan Service Station



Mae'r opsiwn yma'n darparu'r ffordd gyswilt â'r A473, i'r gorllewin o Orsaf Betrol Llanharan.

Bydd y ffordd arfaethedig yn lôn sengl o ansawdd uchel gyda llwybr cerdded a seiclo cymunedol ochr yn ochr â hi. Bydd y ddau opsiwn yn golygu y bydd angen pont newydd dros y brif reilffordd a dargyfeirio Ffordd Llanhari i gysylltu â'r ffordd osgoi ym mhen deheuol Ffordd Fenter.

Mae'r opsiwn yma'n effeithio ar y caeau ger Neuadd Les Llanharan. Bydd yr opsiwn yma'n bodloni'r gofynion dylunio gan y bydd modd modelu'r trefniant arfaethedig i ymuno â'r A473. Mae geometreg y ffordd yn golygu y bydd modd rhoi cylchfan lle mae'r ffordd yn cydgyssylltu. Bydd angen arglawdd cynyddol sy'n arwain at bont ffordd newydd dros y rheilffordd.

This option provides the link into the A473, to the west of the Llanharan Service Station.

The proposed road will be a high quality single carriageway road with an adjacent cycle and walking community route alongside. Common to both options the proposal will require a new bridge over the main railway line and diversion of Llanhari Road to connect with the By-pass at the Southern end of Enterprise way.

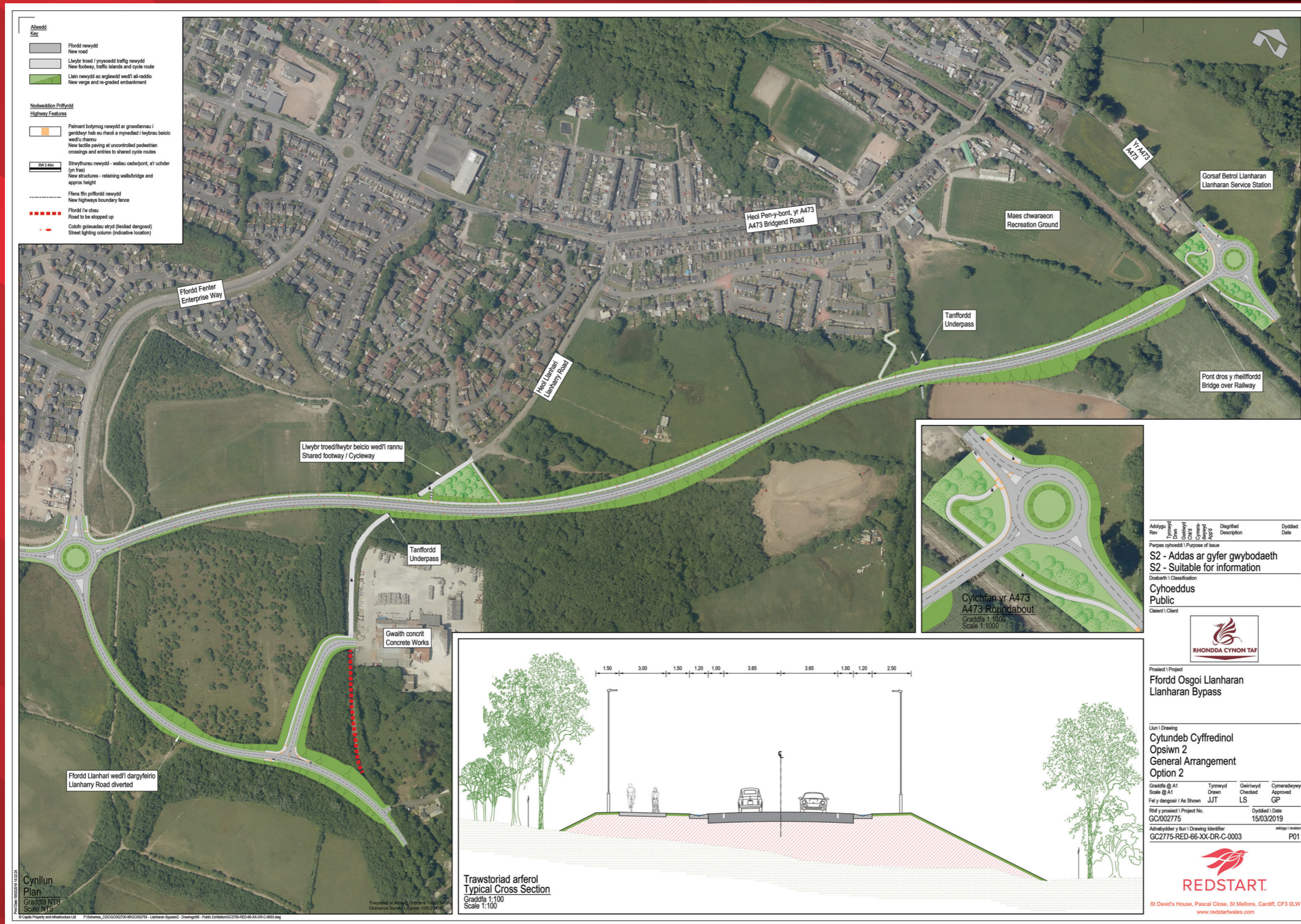
This option does affect the Llanharan Welfare Field. The option to link to the west of Llanharan Service Station will satisfy the design requirements as the alignment can be modelled to join with the A473, with road geometry allowing for a roundabout to be sited at the interface. It will require a rising embankment leading to a new road bridge over the railway.

Adolygu Rev	Tynwyd	Qwirwyd	Disgrifiad	Dyddiad
			S2 - Addas ar gyfer gwybodaeth	
			S2 - Suitable for information	
Doethbarth / Classification: Cyhoeddus Public				
Client / Client: RHONDDA CYNON TAF				
Project / Project: Ffordd Osgoi Llanharan Llanharan Bypass				
Llun / Drawing: Cytundeb Cyffredinol Opsiwn 1 General Arrangement Option 1				
Graddfa @ A1 Scale @ A1	Tynwyd Drawn	Qwirwyd Checked	Cymeradwydd Approved	
Ffi y dangosi / As Shown	JJT	LS	GP	
Rif y prosiect / Project No	Dyddiad / Date			
GC002775	15/03/2019			
Adolydd / Drawing Identifier: GC2775-RED-66-XX-DR-C-0002				



Ffordd Osgoi Llanharan: Opsiwn 2 – Ffordd Gyswilt i'r Dwyrain o Orsaf Betrol Llanharan

Llanharan By-pass Option 2 Link East of Llanharan Service Station



Mae'r opsiwn yma'n darparu'r ffordd gyswilt â'r A473, i'r dwyrain o Orsaf Betrol Llanharan. Dydy'r opsiwn yma ddim yn effeithio ar y caeau ger Neuadd Les Llanharan.

Yn debyg i opsiwn 1, bydd hyn yn bodloni'r gofynion dylunio gan y bydd modd modelu'r trefniant arfaethedig i ymuno â'r A473. Mae geometreg y ffordd yn golygu y bydd modd rhoi cylchfan lle mae'r ffordd yn cydgysylltu. Bydd angen arglawdd cynyddol sy'n arwain at bont ffordd newydd dros y rheilffordd.

This option provides the link into the A473, to the east of the Llanharan Service Station. This options avoids the impact with the Llanharan Welfare Field.

As per option 1 this option to link to the east of the petrol station will satisfy the design requirements as the alignment can be modelled to join with the A473, with road geometry allowing for a roundabout to be sited at the interface. It will require a rising embankment leading to a new road bridge over the railway.